

# Beijers

## RÅOLJEMOTOR



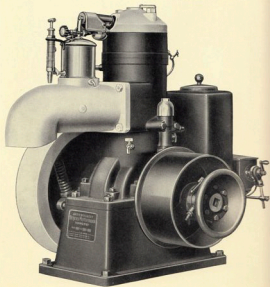
GULDMEDALJ I  
HARNOSAND 1935

### DEN NYA MOTORTYP

vi härmed erbjuda har genom långvariga prov i praktiken visat sig fullt fylla de allra högsta krav, som kunna ställas på en lätt-skött, driftsäker, ekonomisk och i alla avseenden förstklassig råolja motor. Den är av 2-taktstyp och arbetar utan vatteninsprutning i tändkammaren. Lämplig för drift av träsåverk, mindre kvarnar, industrier etc. Motorn är lätt-transportabel och levereras även utan underrede.

Försedd med S.K.F.-rullager i ram- och vevlager samt i friktionsskivan.

# 8 hkr



**A.-B. BEIJERS MOTORFABRIK · VIMMERBY**

RIKSTELEFON: KONTORET 22, FABRIKEN 374

FÖRSÄLJARE:

**HUGO ANDERSSON, LIDEKVARN, TOLG**

TELEFON ROTTNE 17

# MATERIAL OCH UTFÖRANDE

## Cylindern

är av hårt specialgjutgods och är därför synnerligen varaktig. Slipad. Godset i cylindern är tillräckligt för flera omborringar.

## Kolven

är av lättmetall, varigenom erhålles en jämn och vibrationsfri gång.

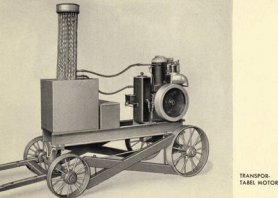
På grund av det s. k. droppvattensystemets frånvaro är slitaget synnerligen liten och smörjoljeförbrukningen ringa. Smörjningen i cylindern sker genom högtrycks-smörjapparat. (Patenterad.) Kolven är försedd med 3 st. kalvringar av specialjärn, även dessa slipade, med gastäta skarvar, varför det bliver utmärkt kompression.

## Vevaxeln

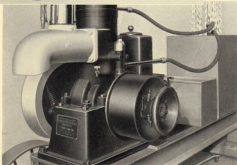
är i ramlager och vevlager försedd med kraftiga, dimensionerade rullager (se bild), varför varmgång är utesluten samtidigt som smörjningen blir ett minimum. Smörjningen sker till ramlagen med fettspruta och till vevlagret genom stänksmörjning från den i vevhuset befintliga smörjoljan. Vevaxeln, som är av hejarsmitt kromnickelstål, seghärdat, är kraftigt dimensionerad och hejad i ett stycke (icke tudelad och sammansatt), varför risken för axelbrott är ringa. Rullagret vid vevtappen kränges på, varför detta lager är överdimensionerat. Ingen borring av oljegangar eller oljering finnes, som försvagar axeln eller minskar driftsäkerheten genom stopp i desamma. På vintertiden, då stark kyla är råddande och oljan ofta stelnar, behöver avbrott icke förekomma, enär fettsprutning på morgonen är tillräckligt för hela dagen.

Rullager i ram- och vevlager, med hejad vevaxel, äro först monterade på en Beijers-motor, och äro vi de första som börjat med denna konstruktion.

## Smörjapparat, s. k. högttrycks-smörjapparat, är patenterad och försedd med sug- och tryckpump utan ventiler eller fjädrar, varför avbrott i smörjningen med åtföljande varmgång icke kan förekomma.



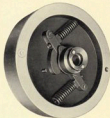
TRANSPORT-TABEL MOTOR



FRIKTIONSRENSKIVA



VEVAXEL MED VEVSTAKE OCH KOLV



SVANOHJUL MED REGULATOR

**A.-B. BEIJERS MOTORFABRIK · VIMMERBY**

RIKSTELEFON: KONTORET 22, FABRIKEN 374

## Regulatorn,

som är av s. k. centrifugaltyp, är anbragt å svånghulets innersida, och är densamma synnerligen känslig, varigenom den även vid varierande belastning giver motorn en mycket jämn och stabil gång. Bränslepumpen regleras ögonblickligen i proportion till kraftbehovet utan "frislag" varför bränsleförbrukningen blir den minsta möjliga.

## Bränslepumpen

är av metall och konstruerad utan packningar samt omsorgsfullt inslipad. Innan bränslet kommer till pumpen passerar det genom en sil, där det blir absolut renat från alla föroreningar som ev. förekomma.

## Vattenspumpen

är synnerligen kraftig och åstadkommer en hastig cirkulation av kylvattnet samt är okänslig för mindre rent vatten. Helt av metall.

Tillverkningen av motorerna utföres endast av yrkesskickliga arbetare, och delar till desamma utföres efter giganter och mallar, varför delarna bliva fullkomligt lika, vilket är av synnerligen stor betydelse vid beställning av reservdelar. Till desamma användas endast material av högsta kvalitet samt av svenskt fabrikat. Innan motorn levereras från fabriken provas densamma både på tomgång samt belastning, och sedan den genomgått detta grundliga prov, utsläppes den i marknaden. Som bränsle kan användas den billigaste råolja. Våra motorer äro på grund av sin enkla konstruktion mycket lättsköta och kunna, efter de anvisningar som medfölja varje motor, skötas av vem som helst. Någon särskild motarskötare under gångens är därför icke nödvändig utan sköter motorn sig själf, endast tillsyn att motorn har olja samt kylvattnet.

Är Ni intresserad av en motor, bedes Ni meddela Eder med oss, då vi gärna stå till tjänst med upplysningar, prisuppgifter etc. Har Ni en begagnad motor, tillbyta vi oss densamma till högsta möjliga pris. — Spill ej bort dyrbar tid på att reparera Eder gamla motor, utan bestäm Eder redan nu för en BEIJERS, emedan Ni förr eller senare ändå köper en sådan. — Vi kunna lämna Eder de mest fördelaktiga betalningsvillkor.

## GARANTI

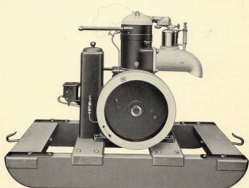
För våra motorer garanteras under ett års tid, räknat från leveransdagen, att alla delar, som genom material- eller fabriktionsfel bliva obrukbara, gratis ersättas. För kontrollering skall delen till oss insändas. Från garanti äro undantagna alla delar och fel, som uppkomma genom yttre överkan, överbelastning, vårdslöshet, dålig skötsel, naturligt slitage eller annan utan vår kontroll liggande slitage.

## RESERVATION

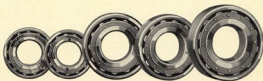
för avvikelser från illustrationer och beskrivningar på grund av förbättringar och konstruktionsförändringar.

## TILLBEHÖR:

Lampa, verktygsåda, smörjkanna, 2 kolringar, spridaremunstycke, ventil med fjäder, 2 reservglas till smörj-pumpen, nödiga nycklar samt gradöverk, fettspåra.



STATIONÄR MOTOR PÅ TRÅSKEDD



RULLAÖR

## SPECIFIKATION

### över Beijers 8/hkr råoljemotor.

|  |             |
|--|-------------|
| Max. bränsleförbrukning pr hkr/tim. ....       | gr 250      |
| Antal varv pr minut .....                      | 750         |
| Vikt .....                                     | kg 450      |
| Remskivans diameter .....                      | mm 300      |
| Remskivans bredd .....                         | mm 150      |
| Pris med friktionsremskiva .....               | Kr. 1.300:— |
| Pris med fast remskiva .....                   | „ 1.200:—   |
| För transportabel motor å 4-hjul tillkommer .. | „ 300:—     |

**A.-B. BEIJERS MOTORFABRIK • VIMMERBY**

RIKSTELEFON: KONTORET 22, FABRIKEN 374

# INTYG

Den 8 hkr. rösljemotor som vi 1936 inköpte från Eder genom Conrad Larsson har överträffat vår förväntan, den går dagligen utan anmärkning för drift av vår möbelfabrik, där den samtidigt dräger rikt, plan, fräs, bundsåg, bormaskin, putsmaskin och generator. Vi äro nu mycket belåtna med att vi valde en Vimmerby-motor, då den skötes sig själv under arbetet, och driftkostnaderna är nog minsta möjliga, då vi har räknat på att vi har drivkraften gratis om vi skulle betala lysat efter härvarande pris, 35 öre pr kv.

Hvettlanda den 30/1 1938.

Malmgren & Söner.

Övraudd, Svartorp 8/2 1938.

Den 8 hkr. rösljemotor som jag av Eder inköpte år 1936 har i alla delar utfallit till min fulla belåtenhet. Den är enastående driftsäker och lättskött, bränn- och smörjolförbrukningen är mycket liten, varför jag med nöje kan rekommendera den till det allra bästa.

Högaktningsfull  
Erik Karlsson.  
Lantbrukare.

Karlslund, Vinberg den 7/2 1938.

Aktiebolaget Beijers Motorfabrik.

Vimmerby.

Eftersom jag i dagarna har bekommit Edert brev angående vad jag tycker om Eder motor, vill jag med nöje besvara Edert brev. Jag har nu haft motorn i ungefär ett år, under den tiden har den gått utmärkt bra, jag har varit säker på, att när jag startat motorn, så har den alltid gått, jag har aldrig haft fem minuters krångel med den. Den arbetar utmärkt bra, det är ett nöje att se och höra hur den går, dess regulator är någonting fenomenalt, ty den går jämt vid ojämn belastning. Bränsleförbrukningen är mycket liten i förhållande till det arbete den utför. Smörjolförbrukningen är den minsta man kan tänka sig. Han är lättskött och kan i driftsäkerhet lita överlångas. Var man än kommer känner man sig slott över allt hemm motorer får, och han är i sanning värd det också. Jag är belåtna med den. Det kan vara roligt både för den som levererar och för den som får en sådan motor ty jag vet så många som haft besvär med sina motorer. Jag rekommenderar Eder motor för driftsäker gång, för liten bränsleförbrukning och liten oljekälgång varför det är mig ett nöje rekommendera Eder motorer till mina yrkesbröder till det allra bästa och vill på samma gång tacka för ett ärligt och mycket humant bemötande.

Med utmärkt högaktning  
Einar Knutsson.

Gumbroholts den 9/2 1938.

I anledning av Eder begäran får jag rekommendera denna motortyp. Bränsleförbrukningen är ringa, på full belastning tar motorn 15 liter i timman och på lättare belastning som vedkapning och hackseverv på åtta tim. 8 liter, och en kvarts liter smörjolja. Bland hundra motorer som jag har kört så är Edra motorer de driftsäkraste och billigaste i drivkraft.

Högaktningsfull  
Einar Klindenberg.  
Gumbroholts, Nässjö.

St. Persbo den 12/2 1938.

På begäran får jag härmed ge följande uttalande rörande den 8 hkr. rösljemotor som jag köpt av Beijers Motorfabrik. Den har utfallit till min fulla belåtenhet. Jag har nu använt den till så väl kvarn som tröskverk med flåkt, vilket han drar utan vidare. Motorn har för övrigt en jämn och bra gång, är lätt att starta samt lättskött och är billig på såväl brännolja som smörja, varför jag härmed vill rekommendera den till det bästa.

Högaktningsfull  
Sven Pettersson.  
St. Persbo, Åsaka.

A.-B. Beijers Motorfabrik.

Vimmerby.

Får härmed meddela, att den av mig från Eder köpta rösljemotorn om 8 hkr. har utfallit till min fulla belåtenhet. Särskilt kan framhållas den låga smörjölje- och bränsleförbrukningen, den jämna och säkra gången, även under den mest varierande belastning.

Har för det mesta använt den för vedkapning och tröskning, och vet jag nu när jag sätter in den för att draga en snickerimaskin att jag har i en Beijers motor en god och tillförlitlig kraftkälla.

Långsjöby den 23 febr. 1938.

Aug. E. Lindberg.

Den 8 hkr. rösljemotor som jag av Eder inköpt går till min fulla belåtenhet, är lättskött och driftsäker. Har kört ett helrensande tröskverk med en bränsleförbrukning av 14 liter röslja samt 3/4 liter smörjolja på 8 timmar arbetsdag. Jag rekommenderar Edra motorer till det allra bästa.

Rydet, Limmared den 14 febr. 1938.

Karl Johansson.

Svenshult den 11/2 1938.

Som svar på Edert brev så måste jag säga att motorn har varit till full belåtenhet, den går jämt som en klocka, inga besvär med någon skötsel, lätt att starta, billig i drift, omkring en liter brännolja pr. timma och en liter smörjolja på 8 till 10 timmar. Vill rekommendera en Beijers 8 hkr. till lantbrukare som behöver motorkraft.

Högaktningsfull  
Oskar Axelsson.  
Svenshult, Ödestuga.

Ådr. Askeryds Kyrkby.

W. Ekås Brusoholm den 7/2 1938.

Får härmed meddela att den av Eder inköpta rösljemotorn nu provkörts och går till min fulla belåtenhet. Den är lätt att starta samt mycket driftsäker och lättskött. Den är smidig att transportera just därför att den blev monterad på vagn. Det har visat sig att den lilla åtta-hästern drar ett 600 mm. tröskverk mycket lätt med en bränsleförbrukning 1,4 liter pr. timma, samt vid vedkapning och stickhyvning 1,2 liter pr. timma. Smörjolja har ägt 20 liter på 365 timmar så det blir billig drivkraft, så jag vill på det varmaste rekommendera Beijers rösljemotor.

Högaktningsfull  
Martin Nilsson.

## A.-B. BEIJERS MOTORFABRIK · VIMMERBY

RIKSTELEFON: KONTORET 22, FABRIKEN 374