



KOCKUM
LANDSVERK

Nordiska skogsprodukter har haft och har fortfarande ett gott namn ute i världen. Men enbart det goda namnet räcker inte. Det behövs konkurrenskraftiga priser också för att kunna hävda sig. Därför är rationalisering och mekanisering nödvändig. Och här är det inte nog med enbart punktåtgärder. Skall kostnaderna pressas rejält behövs en konsekvent mekanisering över hela produktionskedjan.

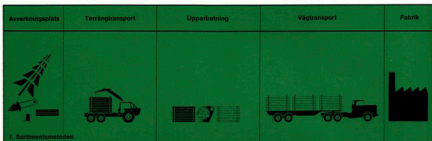


De senaste tio åren har arbetsmetoderna i skogen revolutionerats — även om det aldrig varit frågan om en våldsamt omvälvning i snabbtempo.

Motorsågen har ersatt timmersvansen och till stor del också ysan. Barkspaden har fått ge vika för barkningsmaskiner. Hästen pensioneras till förmån för skogstraktor. Lastbilen börjar alltmör överta flottningsledernas funktion.

Samtidigt som maskinerna kommit har arbetsgången ändrats. I dag räknar man som huvudmetoder, utöver den konventionella sortimentsmetoden, även med stam- och trädmetoderna vid avverkningen.

Kockum-gruppens utvecklingsavdelningar arbetar målmedvetet med att ge skogsbruket den utrustning som krävs för rationell, lönsam hantering. Tack vare företagsgruppens stora bredd och långt drivna specialisering kan denna utveckling ske utefter hela produktionskedjan: Fällning — Terrängtransport — Upparbetning — Vägtransport — Flisframställning — Försågning



Starka ekonomiska skäl talar för stam- och trädmetoderna. Förutsättningen är givetvis att terrängtransporten kan lösas på ett vetligt sätt. Här har de specialbyggda lunningstraktorena visat sin stora betydelse. Med hjälp av dessa har rationaliseringstakten kunnat ökas väsentligt. De har helt enkelt öppnat nya vägar när det gäller att pressa de totala drivningskostnaderna.



KL-traktorena är specialbyggda för terrängtransporter. De är midjestyrd och fyrhjulsdrevna, har hög markfrigång och stora hjul både bak och fram. Därför tar de sig fram — med fullt lass — även där man tidigare aldrig vågade lita på en traktor. Det visar många års slitarbete bl. a. i svårforcerade nordiska skogar. Traktorn flyttas snabbt mellan olika avverkningsplatser. Det gör att den blir lönsam även på små avverknings-

Tillsatsaggregat gör att traktorn kan utnyttjas på ett lönsamt sätt även under lågsäsonger. Exempel på sådana tillsatser är kultivatorer, besprutningsaggregat, gödselspridare, etc.



De transportabla barkningsanläggningarna utgör ett alternativ eller komplement till den fabriksstationerade maskinbarkningen. För att hindra röt- och insektsangrepp på den ved som vid sortimentsdrivning lagras vid bilväg en längre tid är barkning i sko-

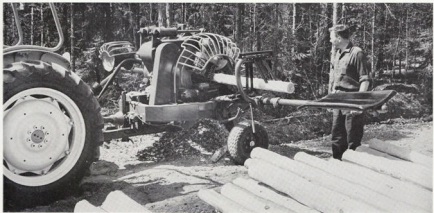
gen många gånger nödvändig. Detta barkningsförfarande motiveras också vid transport per flottled eller när transport i övrigt av veden barkad ställer sig gynnsammare ur kostnadssynpunkt.

Lönsam barkning i skogen



Hela den effektiva, lättskötta anläggningen transporteras snabbt mellan arbetsplatserna. Endast två till tre man behövs för skötseln. Stor kapacitet erhålles genom den höga arbetstakten hos Cambio-barkningsmaskinen som utgör huvudaggregatet i samtliga anläggningar.

De transportabla Cambio-anläggningarna tillverkas i flera typer för varierande behov. På detta uppslag har vi visat tre typer: t.v. en lastbilsmonterad anläggning betjänad av två hydraulkranar, t.h. traktormonterade aggregat drivna från traktorns kraftuttag.



Central upparbetning vid industri eller ute på avlägg ger många gånger stora ekonomiska fördelar. Men då gäller det att i grunden rationalisera hela arbetsprocessen. Detta har Kockum-gruppen tagit sikte på

då man konstruerat de helautomatiska upparbetningsbänkarna. Här sker kviatning, aptering, barkning och uppläggning med ett minimum av manuell arbetskraft. Resultat: Ökat ekonomiskt utbyte.

Helmekanisk upparbetning— minimum av arbetskraft





Låt oss se på uppberedningsbänkens arbetslätt i detalj:

1. Detta är apterarens arbetsplats. På uppbyggingsbordet t. h. läggs stammarna i knippen. En och en matas stammarna fram. Apteraren bedömer vilken aptering som är den rätta. På manöverbordet t. v. trycker han in apteringskoden. Därmed har hela anläggningen programmerats för det fortsatta arbetet. Automatiskt.



2. Här syns bältre hur stammarna går från uppläggningsbordet till bedömningen.

3. Transportören för stammen fram till ett nedfällt stopp, som markerar den första längden för kapning. I allmänhet blir denna bit sågtimmer. Efter kapningen fortsätter sågtimmeret på rullbanan och transporteras till den station som valts i förväg med hjälp av programmeringen. Dimension och trädsort blir avgörande vid förhandsvalet.

4. Under tiden har resten av stammen förts i läge för ny kapning. Den här gången kapas stammen i massavedalängder och rullar sedan automatiskt till en Cambio barkningsmaskin. Sista arbetsmomentet: Den kapade och barkade stammen förs av uppberedningsbänken till den programmerade stationen. Även här är det längd och sortiment som avgör var biten hamnar.

5. Upparbetningen är klar. Samma hjullastare som betjänar uppläggningsbordet kör fram och hämtar ved och sågtimmer. Vad som återstår här är den slutgiltiga transporten med lastbil eller via flottled.



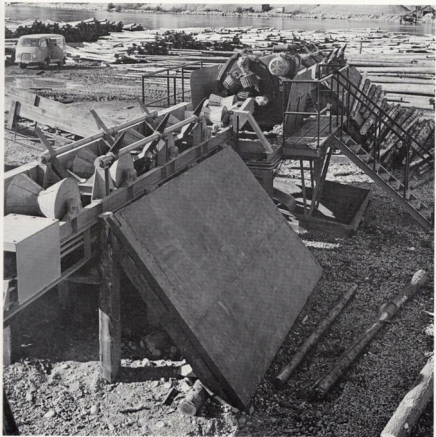
Kockum-gruppen tillverkar även uppberedningsanläggningar för hela träd. Dessa anläggningar överensstämmer i stort med de tidigare men är kompletterade med en hydraulisk kran för inmatning samt ett kvistningselement.



Vid konstruktionen av upparbetningsanläggningarna har speciell uppmärksamhet riktats mot att erhålla ett så enkelt monterings- och demonteringsförfarande som möjligt. Anläggningarna har därför konstruerats som byggbitar. Varje del kan lyftas av den lastmaskin, som betjänar anläggningen. Detta gör att anläggningen snabbt kan demonte-

ras, flyttas och åter monteras på annan plats. Många gånger klaras detta arbete på en dag. Sådana snabbflyttningar betyder sänkta kostnader.

För mindre avlägg finns även vagnburna, hydraulbetjänade helstamsanläggningar, som utan vidare flyttas mellan arbetsplatserna.



Kockum-gruppens tillverkningsprogram omfattar även specialmaskiner för cellulosaindustrin. Maskiner som i årtal visat sin tillförlitlighet och kapacitet.

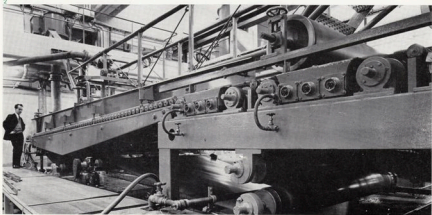
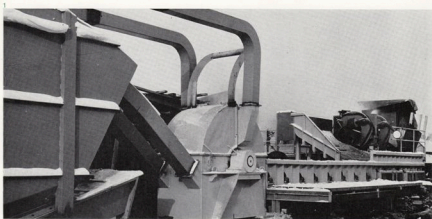
Exempel:

1. Kompletta barknings- och huggmaskinsanläggningar.

Trum- och spiralhuggmaskiner för framställning av parallellflis.

Flissåll.

2. Upptagningsmaskiner för board.



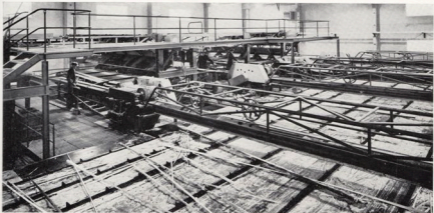
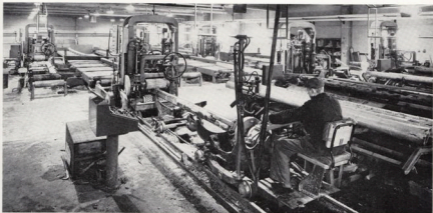
I över 100 år har Söderhamns Verkstäder AB tillverkat utrustning för sågverksindustrin. Det ger en erfarenhet och ett kunnande att lita på.

I dag gör Söderhamns Verkstäder samtliga maskiner som fordras för kompletta sågverk: barkningsanläggningar, transportörer, inläggningssvagnar, ramsågar, kantverk, sorteringsanläggningar, etc.

Bilderna nedan visar ett sågverk utrustat med Söderhamns-maskiner.

Den moderna barkningen och flisframställningen har även påverkat sågverkens produktion. Det som förut blev spill kan idag utnyttjas som råvara för cellulosaindustrin. Med Söderhamns Cambio barkningsmaskin ansluten till såglinjen kan Ni ta vara på ribb och bakar.

Tillverkningen kan ytterligare rationaliseras med en flishuggmaskin, som hugger ut sågblocket direkt ur stocken. Denna maskin eliminerar hela kantningsproceduren.



Kockum-gruppens tillverkningsprogram är i huvudsak koncentrerat till följande produktionsgrenar:

Maskiner och utrustning för skogsbruk, sågverk och cellulosaindustrier.

Fartyg och fartygsutrustning

Entreprenadmaskiner

Transportutrustningar för pulver och granulerade material, gas, vätskor samt containers, trailers etc.

I Kockum-gruppen ingår:

Kockums Mekaniska Verkstads AB

AB Landsverk

AB Interconsult

Söderhamns Verkstäder AB

Helsingborgs Varfs AB

Rosengrens Plåt AB

Ing.firma Stig Morenius

Kockum Produkt Planering AB

AB Kockum-Landsverk Sales Co

Gemensamt utvecklar och tillverkar grupp-företagen hela den moderna utrustning som krävs för rationell och lönsam hantering från stubbe till plank, bräder och flis!



KOCKUM



LANDSVERK

SALES COMPANY · FACK MALMÖ 1
TEL 04079330 · TELEGRAM KLI · TELEX 33427