



# FAUN POTATIS- UPPTAGNINGSMASKINER



NR.  
200  
1-1967



**AB SLÖÖRS MASKINER**

Försäljning och service:

CENTRALFÖRENINGAR • LANTMANNAFÖRBUND • LANTMÄNNENS MASKINBOLAG

# FAUN INNEBÄR EKONOMISK, EFFEKTIV OCH FÖRNUFTIG MEKANISERING

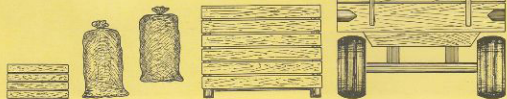


HÄR PLOCKAS  
POTATISEN «PÅ  
BRED FRONT»  
EFTER FAUN SÄLL-  
MATTEUPPTAGARE  
— DEN IDEALISKA  
FÖRRÅDSUPP-  
TAGAREN.  
POTATISEN  
KÖRES UPP HELT  
OBEROENDE  
AV PLOCKARNA.



PÅ FAUN SAM-  
LINGSUPPTAGARE  
HAR PLOCKARNA  
GOD ARBETS-  
STÄLLNING.  
KAPACITETEN PER  
MAN ÖKAS  
TILL DET DUBBLA  
JÄMFÖRT MED  
PLOCKNING FRÅN  
MARKEN PÅ TRADITIONELLT SÄTT.

FAUN UPPTAGARNA ÄR I DAG ANPASSADE FÖR  
DE MEST AKTUELLA FORMERNA FÖR UPP-  
SAMLING OCH TRANSPORT AV POTATISEN.



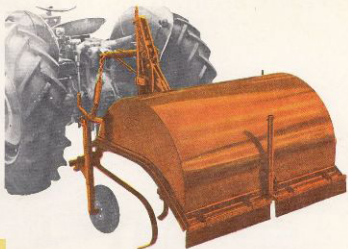
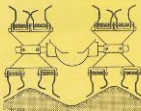
DET FINNS I DAG EN FAUN FÖR VARJE BEHOV!  
FAUN POTATISSKÖRDEMASKINER OMFATTAR  
BLASTKROSSARE · SÄLLMATTEUPPTAGARE · SAMLINGSUPPTAGARE

# FAUN 600 BLASTKROSSARE

Norskt patent nr. 86338

Färsk blast brukar alltid skapa problem vid uppplagningen. Den förorsakar stoppar och svårigheter för plockarna. För att uppnå ett gott resultat med uppplagaren är det därför viktigt att blasten avlägsnas i förväg — aningen genom krossning eller sprutning, en kombination av både åtgärderna är det allra bästa. Det är också viktigt att blastdöningen sker i god tid, 10-14 dagar före uppplagningen, så att friska blastrester hinner vissna. — Potatisens mogna påskyndas samtidigt och knölerna släpper blasten lättare och får dessutom ett väl utvecklat skal som är motståndskraftigt mot mekaniska skador.

Blattkrossaren är mycket effektiv, den är tväradig och kapaciteten är cirka 0,4-0,6 ha/lim. Slagstälten följer lårans profil (se skissen) och på grund av det höga varvtalet blir blasten så finfördelad att den på kort tid vissnar ner. (Se för övrigt tekniska data på sista sidan).



Beställningsnummer	Vikt kg
Faun 600 blastkrossare med hjul .....	250
Faun 601 blastkrossare utan gummihjul .....	230

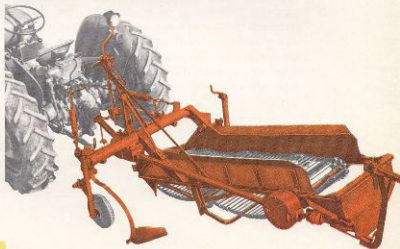
Obs.: Blastkrossaren levereras för 1 1/4" kraftuttag om icke annat anges.

# FAUN 550 SÅLLMATTE - UPPTAGERE

Norskt patent nr. 86255  
Norskt patent nr. 86338

Faun sållmatteupptagare är avsedd för direkt montering på traktorns 3-p lyft och med drivning från kraftuttaget. Maskinen är en förrådsupptagare som kan köras oberoende av plockarna. Detta gör det mycket lättare att organisera plockningen rationellt och traktorn kan även användas till andra uppgifter medan plockningen pågår. Med riktig inställning och körning är maskinen skonsam mot potatisen.

Hastighetskombinationen, dvs. förhållandet mellan körhastighet och sållmattans hastighet är den viktigaste faktorn när det gäller skador på potatisen. Hög körhastighet och låg hastighet på sållmattan ger minst skador. Maskinen kan levereras med gummiklädd elevatormatte, vilket ger extra skonsam behandling. (Se för övrigt tekniska data på sista sidan).



Beställningsnummer	Vikt kg
Faun 550 sållmatteupptagare med hjul .....	335
Faun 551 sållmatteupptagare utan gummihjul .....	310
Faun 552 sållmatteupptagare med gummihjul och gummiklädd sållmatte	340
Faun 553 sållmatteupptagare utan gummihjul med gummiklädd sållmatte	315

Obs.: Upptagaren levereras för 1 1/4" kraftuttag om icke annat anges.

# FAUN SAMLINGSUPPTAGARE FÖR SMÅLÅDOR

## FAUN 1500



Norska patent nr. 86526, 86338 och 95807

FAUN 1500 är en kompakt, enkel och lättskött upptagare. Denna modell är speciellt avpassad för 40 kg:s smålådor och den lämpar sig därför bra för odlare av färsk potatis. Arbetsorganen, som består av gräv hjul, sällmatta och sorteringsmatta, är placerade på tvären i förhållande till korriktningen, varigenom maskinen blir kort och kan trepunktmonteras på traktorn. Detta underlättar manövreringen och maskinen fordrar så liten vändleg at den faktiskt kan vända på «5-öringen». Upptagaren betjänas av 3-4 personer som plockar ifrån potatisen medan sten och andra föroreningar fortsätter ut på marken. Potatisen plockas över i en ränna som leder dem ned i lådor placerade på en rullbana under sorteringselevatoren. När lådan är full sätts den av och en ny låda glider automatiskt på plats.

Kapaciteten varierar efter förhållandena. Sten, ogräs, blastförekomst osv. samt plockarnas effektivitet och samarbetsförmåga är viktiga faktorer som påverkar kapaciteten. Se för övrigt tekniska data sista sidan.

Beställningsnummer

Faun 1500, samlingsupptagare för smålådor ..... 560

Vikt kg

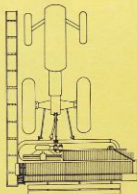


### TREPUNKTMONTERING

Gemensamt för alla Faun-modellerna är trepunktmonteringen på traktorn. Kraftiga upphängningsfjädrar överför erforderlig vikt till traktorn för att slirning i motlut skall förhindras. Samtliga Faun-upptagare kräver en traktor på min. ca 35 hk och en hydraulik med ca 1000 kg lyftkraft. Traktorn bör ha lågväxcl.

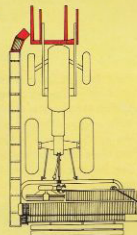
# FAUN SAMLINGSUPPTAGARE FÖR STORLÅDOR, SMÅLÅDOR, SÄCK OCH VAGN

Patentsökt i de flesta länd i Europa



## FAUN 1508

utgör grundenheten i denna serie. Den kan med enkel tilläggsutrustning byggas ut till vilken som helst av nedenstående modeller och den kan således anpassas till alla aktuella former för uppsamling och transport av potatis. Grundenheten består av komplett upptagare och sidotransportör. Upptagaren är i princip densamma som Faun 1500 men den skiljer sig från denna genom att sorteringselevatören är dubbelt så bred och avdelad genom en långsgående list som skiljer potatisen från föroreningarna. — Det finns god plats för 4 personer vilka alltefter förhållandena kan välja att antingen plocka potatis eller föroreningar. Denna omställning är mycket enkel.



## FAUN 1510

för uppsamling i storlådor (4-600 kg).

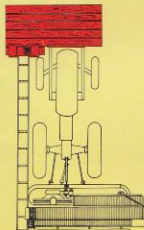
Består av: Grundenheten Faun 1508

Frontgaffel Faun 1516

Potatisränno Faun 1514

= Faun 1510

Frontgaffeln monteras på traktorns lastapparat och kan tilpassas de flesta lastartyper. Potatisrännan fästes framill på sidotransportören. — Transport och lagring av potatis i storlådor har efterhand fått stor utbredning. Faun 1510 är därför den idealiska lösningen där denna metod användes. Faun 1510 kan också användas för uppsamling i säck eller smålådor. Man måste då tillverka en plattform som lägges på frontgaffeln samt anskaffa Faun 1522 — säckhållare, som ersätter potatisrännan.



## FAUN 1521

för uppsamling i säck eller smålådor.

Består av: Grundenheten Faun 1508

Plattform Faun 1524

Säckhållare Faun 1522

= Faun 1521

Denna modell är i grunden endast en variant av Faun 1510. Potatisrännan är ersatt med säckhållare och frontgaffeln med en plattform som fästes på lastapparaten.

I de fall traktor saknar lastapparat kan man själv bygga en plattform som monteras på traktorramen. Eftersom fästeanordningen måste tilpassas varje traktortyp separat har fabriken tillsvidare icke satt en sådan plattform i produktion.

## FAUN 1530

för uppsamling direkt i sidogående vagn.

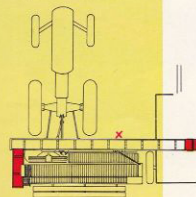
Består av: Grundenheten Faun 1508

Tilläggsutrustning Faun 1536

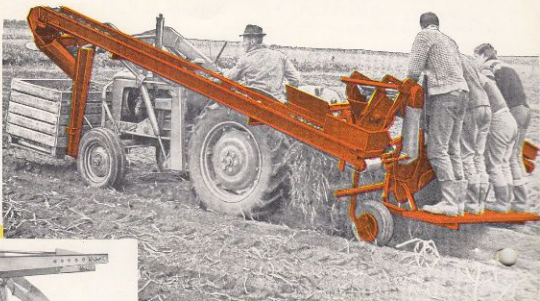
= Faun 1530

Tilläggsutrustningen består av kort transportör, fästen och «fall-dämpare» som dämpar fallet ned i vagnen.

Pat. sökt i de flesta länder i Europa.



## FAUN 1510



Lådan transporteras på frontgaffeln som är fast vid last-apparaten helt intill traktorfronten. Kraftiga upphängnings-fjädrar överför vikt till traktorhjulen vilket förhindrar sliming och traktorn har inte ens i stigningar någon svårighet med att klara upptagaren. — Vid byte av låda måste traktorn backas 3-4 m och svängas ut ur färan. Frontgaffeln kan tillpassas de flesta lastarter. Den hålles på plats av två bultar och en snabbkoppling baktill.

## FAUN 1521



För den som önskar potatisen i säck eller småådor är Faun 1521 den rätta lösningen. En säckhållare är monterad i änden av elevatoren och på lastapparaten är placerad en stor och rymlig plattform med god arbetsplats och med utrymme för säckarna.

## FAUN 1530

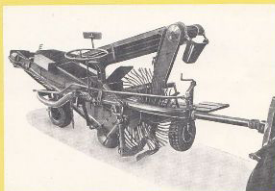


Denna modell är utrustad med sidogående transportör som levererar potatisen direkt i en bredvidgående vagn. Modellen är således oberoende av lastapparat och kopplas endast till fraktorns trepunktslyft. Transportören kan höjas eller sänkas så att fallhöjden anpassas till olika vagnhöjder.



Det som i första hand utmärkar Faun-upptagarna är den enkla, solida och förnuftiga konstruktionen. Priset är fördelaktigt och därför blir upptagaren lönsam även på förhållandevis små arealer. Trepunktsmonteringen underlättar manövreringen och kraftiga upphängningsfjädrar överför erforderlig vikt till traktorhjulen för att slirning skall förhindras. Under mycket svåra förhållanden kan upptagaren faktiskt «bäras» av traktorn och ta sig fram överallt. Grävhjulet som för in potatisfåran har visat sig vara mycket effektivt under svåra förhållanden. Jorden finfördelas även om den är fuktig och tung och de största jordmängderna fränskiljes redan vid övergången till sållmattan. — Svåra jordförhållanden kommer därför inte att i högre grad påverka maskinen.

Faun potatisupptagare betyder stor arbetsbesparing jämfört med plockning från marken efter traditionella upptagare. Plockarna blir minst dubbelt så effektiva när de får stå i fördelaktig arbetsställning såsom på Faun. Det är emellertid svårt att uppge exakta siffror för kapaciteten då denna varierar efter jordförhållandena och efter plockarnas vana. 0,1 ha/tim. med 3-4 plockare är inte ovanligt under gynnsamma förhållanden. Under svåra förhållanden med mycket sten och ogräs blir kapaciteten kanske endast 0,05 ha/tim.



Bilden visar transportdraget som kan erhållas som extra utrustning för transport på smala vägar. I transportläge blir upptagaren då icke bredare än traktorn.

*Beställningsnummer*

*Vikt kg*

Faun 1506 Transportdrag

(passar till Faun 1500 och Faun 1530) 24

Faun 1507 Transportdrag

(passar till Faun 1510 och Faun 1521) 31

**FAUN 600**

Typ: 2-radig, trepunktsmonterad blasikrossare.  
Arbetsorgan: Slagstål som följer potatislårans profil.  
Radavstånd: Reglerbart mellan 60-70 cm.  
Säkerhetskoppling.  
Kapacitet: 0,4-0,5 ha/tim.  
Vikt: 225 kg.

**FAUN 550**

Typ: 1-radig, trepunktsmonterad sållmatteupp-  
tagare.  
Arbetsorgan: Bill, sållmatta, sidoskakere. —  
Gummiklädd sållmatta kan erhållas.  
Kapacitet: 0,1-0,4 ha/tim.  
Vikt: 335 kg.

**FAUN 1500**

Typ: 1-radig, trepunktsmonterad samlingsupp-  
tagare avsedd för 40 kg:s smålådor.  
Betjäning: 3-4 personer.  
Sortering: Potatisen plockas ifrån föreningarna  
på sorteringselevatorm.  
Arbetsorgan: Bill, grävhuja, hållmatta, sorte-  
ringselevatorm.  
Kapacitet: 0,04-0,1 ha/tim.  
Längd: 190 cm.  
Höjd: 156 cm.  
Bredd i arbete: 375 cm.  
Vikt: 560 kg.

**FAUN 1508**

Typ: 1-radig, trepunktsmonterad samlingsupp-  
tagare.  
Betjäning: 1-4 personer.

**Extra utrustning:**

Faun 1514 — potatisränna  
Faun 1516 — frontgaffel  
Faun 1522 — säckhållare

Sortering: Efter förhållandena kan antingen  
potatis eller föreningar plockas ifrån på  
sorteringselevatorm.  
Arbetsorgan: Bill, grävhuja, sållmatta, sorterings-  
elevatorm, transportör.  
Kapacitet: 0,04-0,15 ha/tim.  
Höjd: 156 cm.  
Bredd: 345 cm.  
Vikt: 660 kg.

**FAUN 1510**

Specifikationer lika Faun 1508.  
Utrustad med: Faun 1516 frontgaffel och Faun  
1514 potatisränna.

**FAUN 1521**

Specifikationer lika Faun 1508.  
Utrustad med: Faun 1522 säckhållare och Faun  
1524 plattform.

**FAUN 1530**

Specifikationer lika Faun 1508.  
Utrustad med: Faun 1536 tilläggsutrustning för  
transport av potatisen direkt i vagn.

**FAUN 1540**

Specifikationer lika Faun 1508.  
Utrustad med: Faun 1514 potatisränna, Faun  
1518 festeanordning för sidotransportör och  
Faun 1542 potatistank för frontflastare.

**OBS: OLIKA AVSTÅND MELLAN TENARNA PÅ SÄLLMATTAN**

Maskinarna levereras med 30 eller 24 mm avstånd mellan sållmattans tenar. 30 mm är  
standard. Önskas 24 mm avstånd skall detta anges vid beställningen. 24 mm avstånd är  
lämpligt på lättsållade jordar och för färsk potatis.

ÅTERFÖRSÄLJARE: