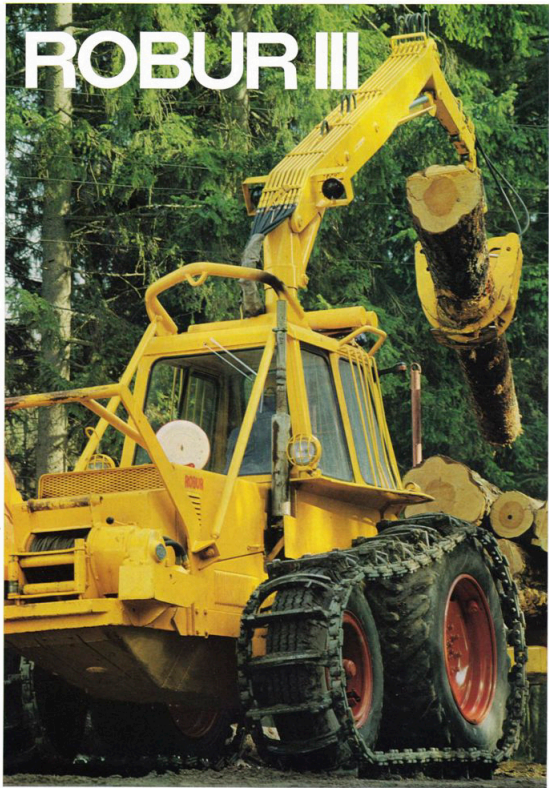


ROBUR III





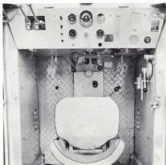
FÖRARKOMFORT

En förarens arbetsprestation påverkas positivt genom en rätt utformad arbetsplats. Genom införandet av griplastare har traktorföraren blivit bunden vid sin förarstol. Detta innebär stillasittande och ökade krav på förarplatsens bekvämlighet. ROBUR III förarplats är både bekväm och ändamålsenlig.

Förarsätet är fjädrande och steglöst inställbart vid svängning med en sitthöjd som ger bekväm pedalanövrering.

Förarplatsen är rymlig med plant golv och arbetsvänligt placerade reglage. Samtliga hydraulslangar, ledningar och ventilpaket är placerade utanför förarutrymmet. Detta gör att förarplatsen är lätt att hålla ren och ger i kombination med övrig konstruktion en låg ljudnivå.

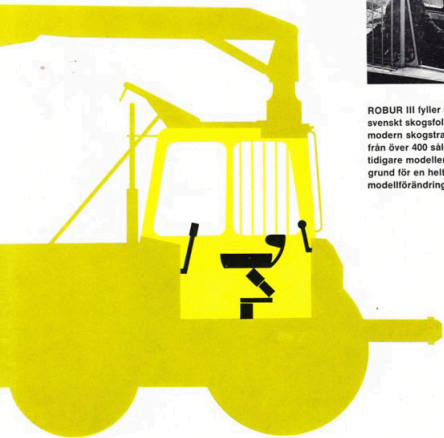
ROBUR III har en överskådligt placerad instrumentpanel som innehåller: Tim- och varvräkna're, oljetrycksmätare, amperemätare och termometer.



Hytten är försedd med en lättöppnad bakdörr och ett fritt insteg som ger lätt på- och avstigning. Vidare är hytten försedd med skjutbara ventilationsrutor samt en öppningsbar taklucka som också kan användas vid ventilation. Runt-om-sikten är mycket god och föraren kan observera lasten till full stakhöjd.



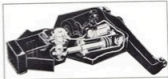
ROBUR III fyller de höga krav svenskt skogsfolk ställer på en modern skogs tractor. Erfarenheter från över 400 sålda traktorer av tidigare modeller har legat till grund för en helt genomgripande modellförändring.





HYDRAULSYSTEM

Oljjetanken till hydraulsystemet är placerad i traktorns front. Tankens utformning är sådan att den behåller jämn nivå i kuperad terräng. På sugsidan passerar oljan tre stycken sugslar och på retursidan ett mekaniskt och magnetiskt filter. Därefter leds oljan genom en avluftningsskärm innan den kommer till tanken. En skärm mellan retur- och sugsidan hindrar oljan att direkt sugas ut till pumpen. Pumpen är av vingtyp och ger lågt motstånd vid start i kyla.

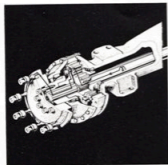
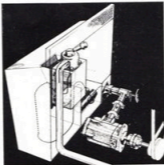


SVANSSTYRNING

Svansstyrningen har ett styrutslag på 70° åt vardera hållet. Kolstängerna är hårdförkromade och ledlagrade. Svansstyrningen är infäst i en bygel samt har horisontaltappen placerad så nära bakaxelns vridningspunkt som möjligt. Detta för att erhålla bättre följsamhet.

SKALKONSTRUKTION

ROBUR III är uppbyggd enligt principen – självbärande skalkonstruktion i vilken drivenheten är monterad. Fördelen med denna konstruktion är att yttre krafter såsom slag, krängningar, kranbelastningar tas upp av skalkonstruktionen och alltså inte belastar drivenheten. Konstruktionen innebär också rent servicemässiga fördelar.



NAVREDUKTION OCH HELT AVLASTADE DRIVAXLAR

ROBUR III är utrustad med navreduktion och helt avlastade drivaxlar. Navreduktionen innebär att man på kraftöverföringsdetaljerna bibehåller ett högt varv fram till navreduktionen där varvtalet reduceras. ROBUR III har avlastade drivaxlar vilket betyder att böjpåkänningar elimineras och axeln arbetar enbart för drivningen.

ROBUR III



SERVICEVÄNLIG

Motorn på ROBUR III kan helt friläggas genom den uppfällbara huven. Tillåtn och service kan därför ske utan tidspill. Sidoplåtarna kan även demonteras för att ytterligare öka åtkomligheten.

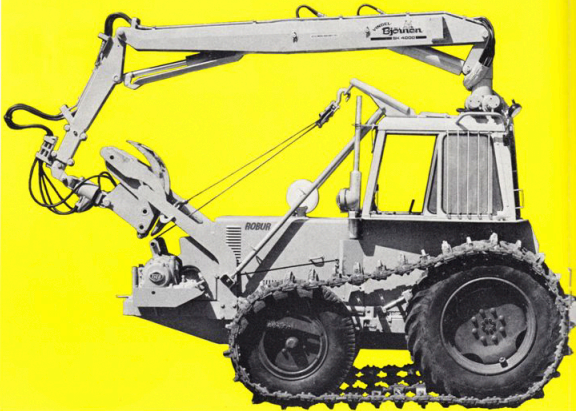


V-FORMAD BUKPLÅT

En kraftig bukplåt skyddar traktorkroppens underdel. Den har V-form för större frigång och bättre framkomlighet i snö. Bukplåten har 4 inspektionsluckor som separat kan demonteras vid service och underhållsarbeten.

VINSCH

Som extrautrustning till ROBUR III kan TICO W30 vinsch erhållas. Det är en hydrauliskt driven vinsch med 2 hastigheter, som har en dragkraft på 1000 resp. 3000 kp. och kan erhållas med manuell alt. el-manövrering.





KRANUTRUSTNING

ROBUR III har två kranalternativ – Vindelbjörn SK 4000 eller SK 3000. SK 4000 har en lyftkraft på 870 kg. Om det hydrauliska utskjutet användes är lyftkapaciteten 750 kg. Kranarmen är svängbar 380°. SK 4000 är utrustad med patenterat vippskydd. SK 3000 har en lyftkraft på 650 kg. Båda modellerna är takmonterade för bästa sikt.

HYDRAULISK BANDSPÄNNING

Bandmattorna kan spännas på hydraulisk väg med hjälp av en cylinder. De fixeras sedan i läge av ett mekaniskt stopp. Stoppet ställs för önskad minsta bandspänning. När markförhållandena tillfälligtvis erfordrar högre bandspänning sträcker man banden från förarplatsen.

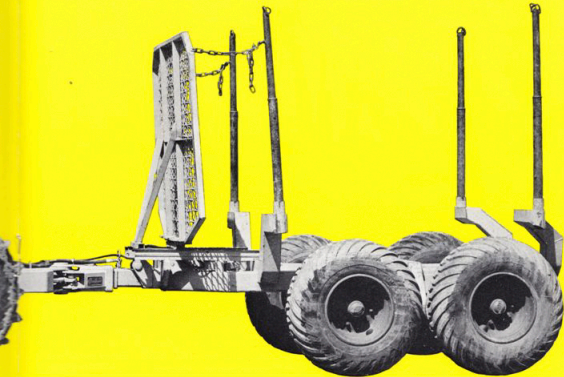


KRAFTIGA BANDMATTOR

Bandmattorna är av en kraftigare konstruktion jämfört med ROBUR II. Det är framförallt mellanlänkar- och bandplattor som gjorts grövre och därmed starkare. Detta ger banden en större slitstyrka och längre livslängd. Banden finns i 2 utföranden: standard och vinterband.

Ny skarvlänk med snabb och effektiv lösning förkortar avsevärt på- och avmonteringstiden.

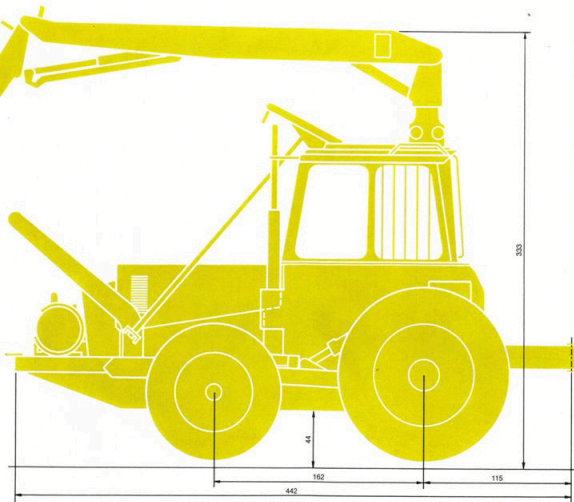
ROBUR III





STABILISERINGSSYSTEM

Stabiliseringsystemet består av två cylindrar anslutna till traktorns hydraulsystem. Stabilisering vid lastning, lossning resp. körning sker automatiskt och kan för ökad framkomlighet och säkerhet individuellt regleras av föraren vid körning uppför-utför. Automatisk stegringspörr ingår också i systemet.



SPECIFIKATION

Motor

4-cylindrig 4-takts direktinsprutad dieselmotor med toppventiler.
Effekt 59,4 hk vid 2000 v/min.
Vridmoment 23,4 kpm vid 1300 v/min.

Växellåda

Hastighet km/tim.
Växel fram 1 2 3 4 5 6
1000 r/m 1,1 1,7 3,1 4,5 6,7 12,3
2000 r/m 2,2 3,4 6,2 9,0 13,5 24,7
Växel back
1000 r/m 1,6 resp. 6,2
2000 r/m 3,1 resp. 12,3
Avlastade drivaxlar

Däckutrustning

Drivhjul Industri 13×30/10
Löphjul 10,00×20/12

Skyddsram

Helt inklädd skyddsram specialkonstruerad för att tillgodose skogsbrukets högt ställda krav.

Förarkomfort

Plant golv och hängande pedaler.
Fotgas för såväl körning som lastning.
Kullagrat svängbart säte.
All hydraulik placerad under durkplåt för största utrymme.

Hydraulik

Vickers vingpump
Kapacitet vid 2000 motorvarv 94 l/min
Oljetankens rymd ca 10 l
Hydrauloljan filtreras på sugsidan av demonterbar sil samt på retursidan av fullflödesfilter med utbytbar insats.
3-funktioners seriekopplade Monsunreglage.
1/2" slangar och kopplingar av märket

HI-FLEX.

Stabiliseringsystem

Stabiliseringsystem för kontroll av marktryck och stabilitet vid lastning.
Dubbelverkande cylindrar, steglöst inställbar stabiliseringskraft. Överstegringskydd.

Bandmatta

Bredd 580 mm
Delning på banden 195 mm
Antal plattor per band 35 st
Anliggningsyta 19.500 cm²
Hydraulisk bandspänning

Svansstyrning

Vridutslag 140°
Max. styrmom. 2.800 kpm

Dimensioner

Total bredd 2.240 mm
Total höjd utan kran 2.430 mm
Total höjd med kran 3.330 mm
Spårvidd 1.700 mm
Centrumavstånd drivhjul-löphjul 1.620 mm
Frigångshöjd lägsta punkt mellan hjul 440 mm

Vikt

Exklusive kran och vinsch ca 6.000 kg

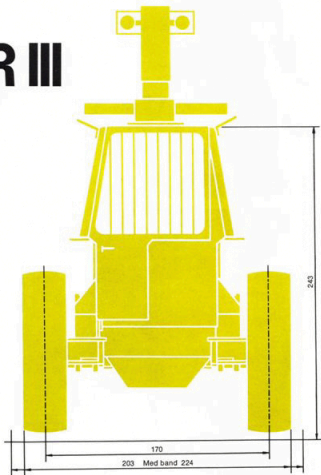
Kran

Vindelin SK 3000 alt. 4000
Armlängd 4,6 resp. 4,6–5,35 m
Lyftkraft 650 kg resp. 970–750 kg

Boggi

Terrängboggi 10 ton med försänkta bankar
Alt. Griplastarboggi 12 ton med försänkta bankar
Däck 500×225/10

ROBUR III



ROBUR är en svensktillverkad skogsmaskin, konstruerad och byggd i AB FARMINGs moderna anläggningar i Nyköping.

Hedenlunda — AB FARMINGs välkända försöks- och demonstrationsgård.

ANA-FARMINGs reservdelsförråd har en totalvolym på 59.000 m³ och en golvyta på 13.500 m².

ANA-FARMINGs kontors- och reservdelsbyggnad i Nyköping.

Ett välläckt försäljnings- och servicenät utbredd över hela landet.

