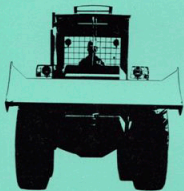


FLEXOR

S

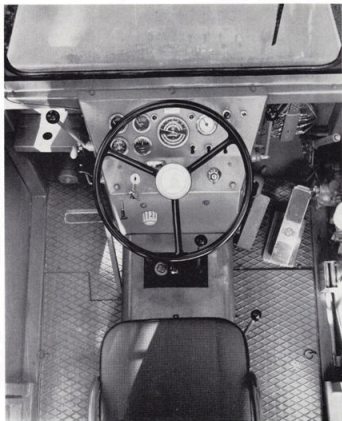






FLEXOR - ett säkert
och komfortabelt
transportekipage som
motsvarar dagens
krav i ett modernt och
rationellt skogsbruk

EKONOMISK GENOM HÖG PRESTATIONSFORMÅGA UTMÄRKT FÖRARKOMFORT OCH GOD STABILITET



FÖRARKOMFORT

Förarutrymmet är rymligt med lätt åtkomliga reglage och pedaler med låga manöverkrafter. Centralt och överskådligt placerade instrument. Inga ledningar eller hydraulrör är dragna inuti hytten. Detta minskar vibrationer och störande ljud och ger dessutom ett bättre utrymme och en renare arbetsplats.

INSTRUMENTERING

Centralt placerad instrumentbräda med lättöverskådliga instrument: Varv- och timräknare, kylvattentermometer, elektrisk bränslemätare, oljemanometer, ampèremätare, bromstrycksmåmeter, varningslampa för bromstryck.

FÖRARSTOL

Kullagrät svängbart förarsäte med steglöst inställbar svängning och reglerbart i längdled. Sitsens fjädring kan ställas in steglöst efter förarens vikt.

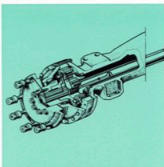
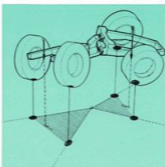
SERVICEVÄNLIGHET

Den uppfällbara huven gör motor-, hydraul- och tryckluftsutrustningar lättåtkomliga. Bränsletankens placering under motorn ger ett servicevänligt motorutrymme.



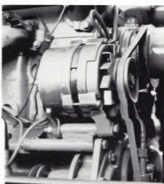
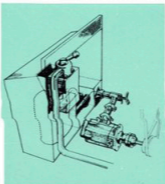
1. MIDJA

Traktorn är uppbyggd av två, var för sig, avbalanserade delar – en motorbärande enhet och en vinschbärande. Genom att horisontalleden är placerad i midjan mellan de båda delarna, består stödytan av två trianglar (se bilden) på vars baslinje tyngdpunkten projiceras. Tyngdpunktens avstånd till stälplingsaxeln förblir opåverkad vid sväng. Genom tyngdpunktens placering på baslinjen är avståndet långt till stälplingsaxeln. Detta innebär att traktorn, vid vinschning och vid körning i sidolot, har god stabilitet även under svåra förhållanden.



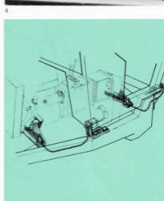
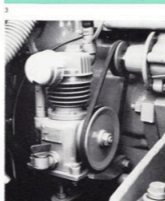
2. AVLASTADE AXLAR

Flexor är utrustad med navreduktion med avlastade drivaxlar. Navreduktionen består av en planetväxel med tre planetjul som har nedväxlingen 3,14:1.



3. HYDRAULSYSTEM

Oljetanken till hydraulsystemet är placerad i traktorns front. Tankens utformning är sådant att den behåller jämn nivå i kuperad terräng. På sugsidan passerar oljan tre stycken sugslilar och på retursidan passerar oljan ett mekaniskt och magnetiskt filter, därefter leds oljan genom en avluftningskärm innan den kommer till tanken. En skärm mellan retur- och sugsidan hindrar oljan från att direkt sugas ut till pumpen. Pumpen är en dubbelpump av vingtyp som ger lågt motstånd vid start i kyla.



4. VÄXLSTRÖMSENERATOR

Växellströmsegneratorn har hög laddningseffekt även vid låga varvtal, och är en garanti för god belysning samt hög starteffekt.

5. KOMPRESSOR

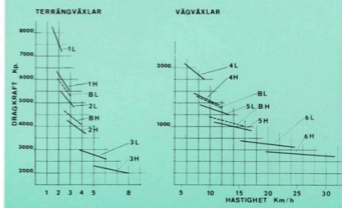
Kraftkällan för bromssystemet och vindrutetorkarna är en motordriven, luftkyld kompressor. Tryckluftsystemet kan även användas för pumpning av däck.

6. TRAKTORCHASSI OCH MOTORUPPHÄNGNING

För att nedbringa vibrationer och motorljud är drivshett och skyddshytt upphängda i gummidämpare. Genom att både driv-enhet och skyddsram är gummiupphängda erhålls en vibrationsreducering i två steg och därmed lägre ljudnivå.

7. DRAGKRAFTKURVA

Genom att varje manuellt vald växel har en hydrauliskt manövrerad överväxel erhålls en mycket stor spännvidd ifråga om dragkraft och hastighet. Växling från LAG till HOG sker utan avbrott av dragkraften. Hastighetskurvan visar resp. hastighet och dragkraft inom området maximalt motorvarv – maximalt vridmoment.



FLEXOR S

Månöventiler som automatiskt reglerar linshastigheten efter uttagen dragkraft från vinschen.

Vinschmanöverspakar – en för varje trumma.

Kraftig, hydrauldriven vinsch med två individuellt eller tillsammans arbetande trummor.

Kullagrade brytrullar på kraftigt stativ.

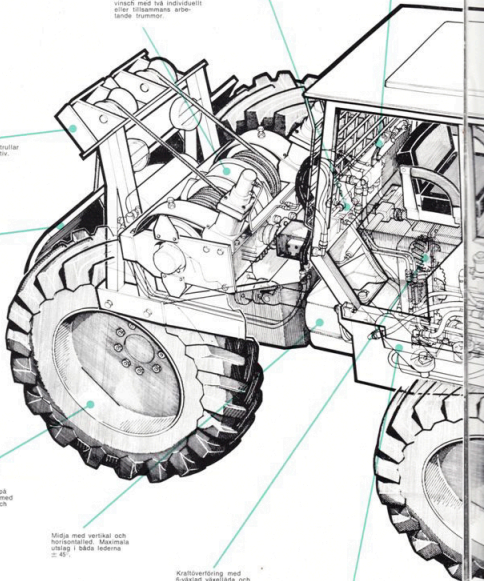
Formpressad kraftig längslåt.

Skogstraktoräck 18,4/15-34/10 lag, på kraftiga stålfälgar med hornförstärkning och ventilskydd.

Midja med vertikal och horisontellad. Maximala utslag i båda lederna $\approx 45^\circ$.

Kraftöverföring med 8-växlad växelåda och fördelningslåda med snedskurna kuggjul för fördelning av drivkraften till fram- och bakaxel.

Två dubbelverkande styrcylindrar, diameter 80/50 mm, för säker styrning.



Tryckluftdriven, parallellörd vindruteförkare med maximal svöplyta.

Fingertoppslätt arbeta-
styrning med ratt.

4-cyl. direktinsprutad,
gummiupphängd, lågvarvlig
dieselmotor med maxi-
ma vridmomentet på
lågt varvtal som i kombi-
nation med snabbväxel
ger stort dragkraft-hastig-
hetsområde utan avbrott
av drivkraften.

Magnetiskt - mekaniskt
returfilter monterbart
för service utan
avtappning av oljan.

Väl dimensionerad
returfilter med "avluftnings-
skärm", nivå-mätare och
ventilationsfilter.

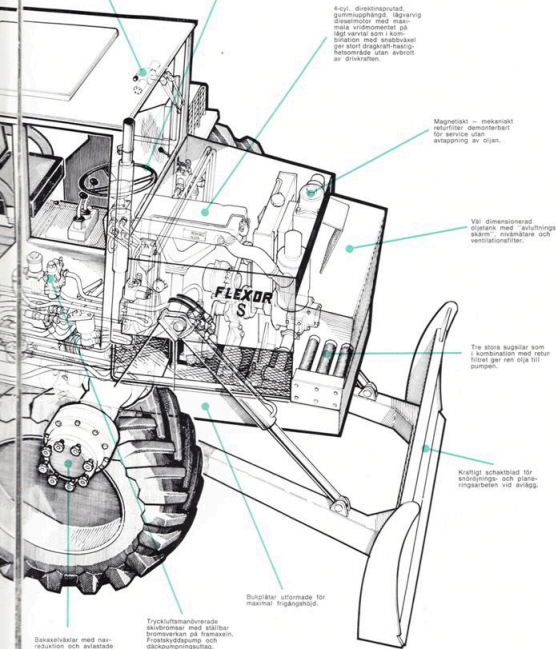
Tre stora sugflödar som
i kombination med retur-
filtert ger ren olja till
pumpen.

Kraftigt schaktblad för
anörjnings- och plåns-
ningsarbeten vid avlägg.

Bukplåtar utformade för
maximal frigångshöjd.

Tryckluftsmånövrerade
sväbromsar med släpbar
bromsverkan på framaxeln.
Frostskyddspump och
däckpumpningsutlägg.

Bakaxelväxlar med när-
reduktion och avlastade
bakaxlar.



FLEXOR S

SPECIFIKATIONER

MOTOR

Gummiupphänging		
Typbeteckning	Perkins	A 4 236
Cylinderrantal		4
Cylinderdiameter	mm	98,4
Slaglängd	mm	127,0
Slagvolym	l	3,87
Kompressionsförhållande		16,0
Max. varvtal belastad	r/m	2000
Effekt vid 2000 r/m	SAE hk	73,0
Effekt vid 2000 r/m	DIN hk	67,2
Effekt vid 1685 r/m	DIN hk	59,8
Max. vridmoment vid 1200 r/m	kpm	27,0
Bränslepump, fabrikat och typ	CAV-fördelarpump	

TRANSMISSION

Växellåda: Skjutbara hjul, hög- och låg-växel av planettyp samt hydrauliskt manövrerad överväxel. Fördelningslåda: S k droppbox med kugghjul.

Multi-Power system (snabbväxel):

12 hastigheter framåt och 4 bakåt.

Separat i kroppen inbyggd hydraulpump med sugsil, returfilter och kylare renar transmissionsolja.

Hastighet med 18,4–34/10 däck.

Växel	1.600 r/m	2.000 r/m
1 låg	1,8	2,2
1 hög	2,4	3,0
2 låg	2,8	3,4
2 hög	3,7	4,4
3 låg	5,2	6,2
3 hög	6,8	8,0
4 låg	7,6	9,1

4 hög	9,9	11,7
5 låg	11,4	13,6
5 hög	14,9	17,6
6 låg	21,0	24,9
6 hög	27,3	32,4

ELSYSTEM

Batteri: Köldhärdat, 12 V neg. jord. Växelströmsgenerator: 420 W.

HYDRAULSYSTEM

Väl tilltaget i dimension. Hydraulpump: Typ dubbel vingpump. Hydraultankens rymd: 90 l.
Pumpkapacitet: 34 + 79,5 l/min vid 1200 r/m. Sugsil: 3 st, total area 1830 cm². Returfilter: Typ mekaniskt och magnetiskt. Styrpump: Orbitrol YS-11, 490 cm²/varv. Patentsökt koppling för pumpdrivning.

MIDJA

Midjestyrd. Vältningvinkel ca. 40°. Max. styrutslag 44° VoH.

VINSC

Sepson 18–20 H2, 50 m lina 16 mm. Dragkraft 4000–6000 kp. Linhastighet 30–40 m/min. Vid ökat dragkraftsbehov minskar linhastigheten för autom. förhindrande av motorstopp. Bromsreglage: Patentsökta svivel till vinschmotor för max. rörlighet mellan fram- och bakkropp.

BROMSSYSTEM

Tryckluftspåverkade, inkaplade skivbromsar på alla hjulen. En remdriven kompressor laddar systemets tankar (2 × 20 l) via tryckreglerare med däckpumpningsuttag och frostskyddspump. Bromskraften över framaxeln reglerbar för olika transportförhållanden.

DÄCKTRUSTNING

18,4/15–34/10 lag S.W.U. däck.

MÄTT- OCH VIKTUPPGIFTER

Total längd 575 cm. Total bredd 245 cm. Total höjd 284 cm. Hjulbas 255 cm. Spårvidd 195 cm. Vändradie 445 cm. Frigångshöjd 54 cm. Totalvikt 6760 kg. Framaxeltryck 4345 kg. Bakaxeltryck 2415 kg.

ÖVRIGT

Väldisponerad förarplats. Överskadliga instrument: Varvräknare, oljetrycksmätare, termometer, ampèremätare, bromsrycksmätare. Ställbar fjädrande sits. Slätt golv – inga hydraulrör i förarutrymmet. Gummiupphängd skydderam.

Rätt till ändringar i beskrivningar och specifikationer förbehålles.



AB FARMING
NYKÖPING
ETT
SAAB-ANA-FÖRETAG

SAAB

ANA