

895: -
+ 0221



**ENMANS-
MOTORSÄGEN Stihl-08
Skötselanvisning**

Andreas Stihl - Maschinenfabrik - 705 Waiblingen - Neustadt

Enmans- Motorsågen Stihl-08

Skötselanvisning

Tekniska data	4
Montering av svärd och kedja	7
Bränsle och kedjesmjörolja	8
Startinstruktion	8 - 9
Arbetsteknik	10 - 16
Säkerhetsföreskrifter	12 - 13
Allmän skötsel	17
Förgasare	18 - 21
Bränsletank	19
Koppling	22
Startanordning	23 - 24

Andreas Stihl

Maschinenfabrik · 705 Waiblingen - Neustadt

Telefon Nr. Waiblingen 3046—49 · Fernschreiber 07 22293 · Telegramme: Stihl Waiblingenrems





Första budordet för motorsågsägaren:
Behandla Din såg väl.

Ilska och släggan kan försätta berg —
och förvandla en såg till skrot.

Kvinnor, träd och sågar sköts bäst med lämpor
och förstånd — ej våld.

Din såg arbetar störningsfritt och effektivt —
om Du tillåter.

Läs därför först instruktionsboken
det sparar tid, humör och pengar.

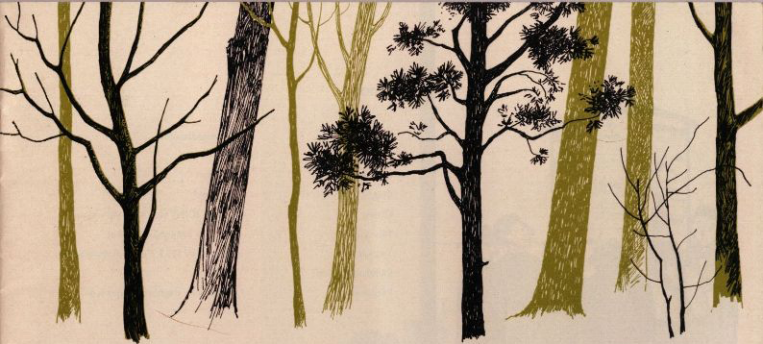
Läsningen tar kanske drygt 15 minuter,
en onödig reparation kan ta 15 timmar.

Kom ihåg: råstark muskelkraft är bra —
rättskött motorkraft är effektivare.

En kvarts sågskötsel på kvällen
ger en extra timpenning på dagen.

Gör Dig till god vän med motorsågen —
den gör i gengäld Ditt arbete lätt.

Läs nu denna instruktion till slut
och Du har startat vänskapen väl.



Er motorsåg STIHL-08 är resultatet av alla de erfarenheter vi samlat under årtiondens tillverkning av motorsågar.

Varje enskild detalj har fått sin funktionsduglighet och hållbarhet provad under noggranna försök innan den godkännts som en beståndsdel i sågen.

På de följande sidorna finner Ni råd och rekommendationer för hur denna motorsåg bör skötas och användas. När vi ber Er läsa denna skötselbeskrivning omsorgsfullt, så är det därför, att ger Ni sågen en riktig behandling får den en lång livslängd, och arbetet med den blir ett nöje. En nöjd kund är vår bästa rekommendation.

I följande tekniska specifikation finns alla väsentliga data om effekt, utrustning och tankvolym för motorsågen STIHL-08.



MOTOR:

Motortyp:	Tvåtakmotor
Antal cylindrar:	1
Cylinderdiameter:	44 mm
Slagvolym:	50 cm ³
Effekt:	3 hk (DIN) vid 7000 varv/min.
Tändsystem:	Bosch svänghjulsagnet
Tändstift:	Bosch W 175 T 7 eller motsvarande
Elektroavstånd:	0,5 mm
Förgasare:	Tillotaon membranförgasare

SÄGUTRUSTNING:

Solida svärd eller svärd med topptrissa och skoveltandad sågkedja för snittlängder på 30 eller 40 cm.

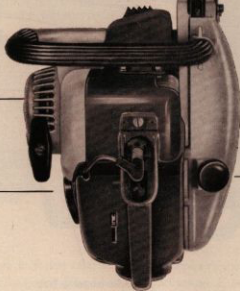
VOLYMER:

Smörjoljetank	c:a 350 cm ³
Bensletank	c:a 750 cm ³

Rätt till ändring av specifikation och data förbehålles.

Startanordning

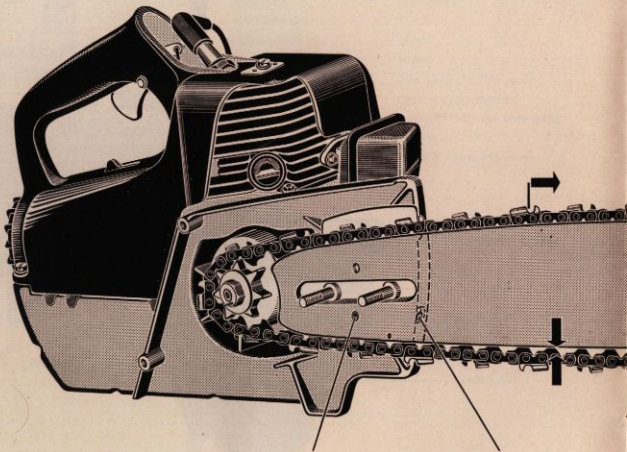
Bränsletank



Sågsvärd och kedja

Barkstöd

Smörjoljetank



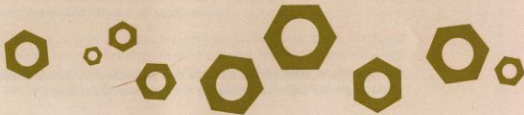
Sträckarmutterns bult

Sträckarskruven

STIHL-08 levereras av säkerhetsskäl med svärd och kedja omonterade. Börja monteringen med att skruva av de bägge muttrarna på kedjegranskåpan. Denna kåpa och skyddsbrickorna måste tas av från svärdbultarna. I ett spår nedanför svärdbultarna ligger kedjans spännanordning. Med kombinationsnyckelns skruvmejsel vrids sträckarskruvén åt vänster tills sträckarmuttern når sitt stopp i riktning mot kedjegransen. Sedan träs svärdet över svärdbultarna på så sätt att sträckarmutterns bult kommer att gripa i ett av bägge hålen vid sidan av spåret.

Kedjan läggs över svärdet med början vid kedjedrevet. Den ligger rätt om skärtänderna på svärdets översida visar från motorn mot svärdspetsen.

I omvänd ordning mot vid demonteringen placeras nu skyddsplåten, kedjegranskåpan och brickorna på svärdbultarna. De bägge muttrarna dras först endast till för hand. Sträckarskruvén vrids så långt åt höger, att kedjan på svärdets undersida hänger ned c:a 1—3 mm men fortfarande kan dras runt för hand. Därefter dras de bägge muttrarna fast för gott.



Slit inte enbart på svärdets ena sida utan vänd det i samband med filingen av kedjan. Se emellertid till att hålet för kedjesmörjningen är fritt från smuts.

Då sågmotorn är en tvåtaktare får den endast köras med rätt blandning av olja och bensin. Under den c:a 50 timmar långa inkörningstiden skall blandningsförhållandet vara 1:20 (1 del olja till 20 delar bensin). I fortsättningen är ett blandningsförhållande på 1:25 tillräckligt.

Som blandningsolja får endast användas SAE 30 av märkesoljor.

Högoktanig bensin och tillsatser är skadliga för motorn och får inte användas.

Sågkedjans och svärdets livslängd är beroende av smörjoljans kvalitet. Vanlig motorolja och spillolja är helt olämpliga. Använd i Ert eget intresse endast sådana speciella motorsågsoljor som rekommenderas av oss.

Gör det till en regel att fylla smörjolja samtidigt som Ni fyller bränsle. I bägge fallen är det emellertid viktigt att all smuts är borttorkad kring tanköppningarna.

Då motorsågen skall startas placeras den på jämnast möjliga underlag. Utom den som skall starta sågen får ingen uppehålla sig inom sågsvärdets räckvidd.

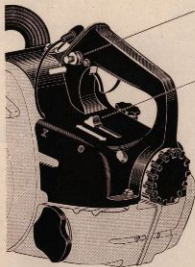
Start av en kall motor sker alltid, oavsett årstid med stängt spjäll (choke). Spänn gasreglaget och tryck in spärren, varefter gasreglaget åter släpps. Det hålls då på halvgas under starten. Spärren lösgörs då man ger litet gas.

Chokeinställning I:

Vid korning och vid start
av varm motor.

Chokeinställning 0:

Vid start av kall motor
och stopp av motor.



För att hålla gasreglaget
på halvgas då en kall motor
startas skjuts knappen i
pilens riktning.

Skjutreglage för spjället.

Omedelbart efter det motorn har startat öppnas åter spjället (choken). En varm motor, som endast stoppats en liten stund, startas utan choke.

Vid själva starten pressas sågen fast mot marken med en hand på bärhandtaget. Med den andra handen dras startnörets handtag långsamt lodrätt uppåt så långt att man känner den begynnande kompressionen. Först därefter gör man ett kort, kraftigt ryck. Låt inte starthandtaget rusa tillbaka, utan för det lodrätt tillbaka till utgångsläget.

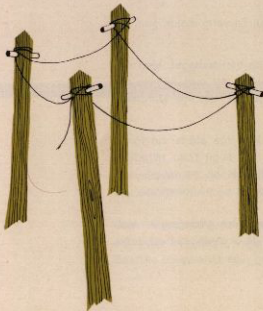
En ny motor eller en motor som stannat på grund av bränslebrist kan inte starta vid första försöket, då förgasarens membranpump först efter flera startförsök har sugit fram tillräckligt med bränsle. Motorn stoppas genom att man snabbt stänger spjället. Innan en motor, som arbetat länge, stoppas, bör den emellertid långsamt få svalna genom att gå på tomgång.

Skulle en varm motor inte starta ens efter flera försök med öppet spjäll och gasreglaget i tomgångsläge, kan motorn ha blivit sur, fått för mycket bränsle. Skruva då ur tändstiftet och torka av det, drag runt motorn några varv. På så sätt luftas cylindern ur.

Innan Ni börjar arbeta första gången med Er nya motorsåg, så lyft den med en hand om bärhandtaget och en om pistolhandtaget. Håll den med svärdspetsen lutande snett nedåt över en ljus yta, t.ex. en stubbe eller sågspånstäckt mark. Visar sig vid måttlig gasgivning ett ökande oljespår på underlaget arbetar kedjesmörjningen bra. Låt aldrig sågen arbeta utan tillräcklig kedjesmörjning.

På en ny sågkedja ger sig spänningen efter en kortare inkörning. Kontrollera och justera där-för kedjespänningen före den första sågningen.

Placera Er under sågningen så att Ni står skyddad och sätt barkstödet så djupt som möjligt i trädet. Sedan man en gång valt skärriktning får inte denna ändras med våld. Undvik överdrivet tryck och låt aldrig motorn arbeta på halvvarv. För hårt tryck (vid slö kedja) och halvvarv gör att kopplingen slirar. Drag alltid ut sågen ur skäret med roterande kedja och ge alltid litet gas före varje ändring av arbetsriktningen.





Allt det som gäller för fällning med vanliga handverktyg gäller också för fällning med motorsåg. Genom det mycket snabbare arbeteförloppet och de höga kedjehastigheterna har det vid arbete med motorsåg tillkommit en del nya föreskrifter och rekommendationer för att undvika olycksfall i arbetet. Vilka tillsammans med de föreskrifter, som finns för fällning med handverktyg, ovillkørligen bör följas.

För den arbetare som saknar erfarenhet av fällning med handverktyg är det förhållandevis svårt att lära sig hantera motorsågen. För den vane skogsarbetaren är omställningen till motorsåg endast ett kort och behagligt steg.

Av utrymmesskäl har vi inte möjlighet att behandla hela detta stora område utan får nöja oss med att illustrera det med några arbetsexempel. I övrigt får vi hänvisa till de normala utbildningsvägarna.

Fällnings- teknik



Rök inte under bränslepåfyllning.

Bär aldrig en såg med roterande kedja.

Var försiktig vid förflyttningar över is och snö och i oländig terräng.

Gå aldrig baklänges med sågen vid förflyttning mellan kapställen.

Slå fast barkstödet ordentligt — annars kan sågen ryckas framåt.

Håll motorsågen stadigt med bägge händerna så att den alltid kan behärskas.

Var försiktig vid sågning av splittrat trä — det är risk för att avsågade trästycken slits med.

Gå alltid snett bakåt från ett fallande träd och se upp för fallande grenar.

Er såg är en enmanssåg och får endast betjänas av en man. Det gäller både vid start och arbete, och ingen person utöver föraren får uppehålla sig inom sågens räckvidd.

Använd ständigt skyddshjälm för att skydda Er mot fallande grenar.

Använd endast trä-, lättmetall- eller plastkilar — aldrig stålkilar.

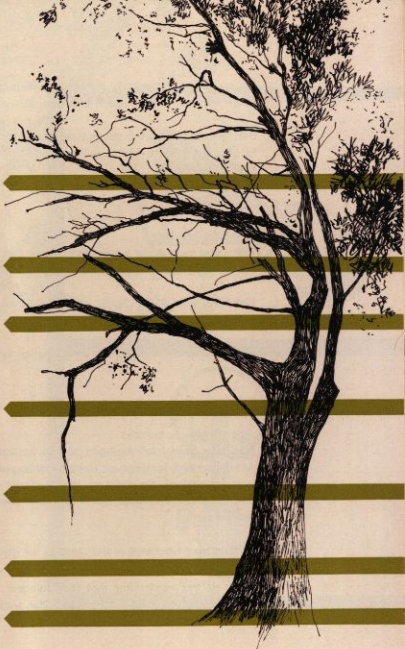
Vid kapning i branter måste sågens motorsida och föraren alltid befinna sig ovanför stammen.

Håll Er alltid på minst 1½ trädängds avstånd från andra motorsägare — varningsrop kan lätt dränkas i motorbullret.

Arbeta lugnt och med omtanke. Se till att, innan Ni utför fällökäret, ingen kan skadas av det fallande trädet.

Kontrollera aldrig kedjespänningen med motorn igång.

Stoppa alltid motorn före kedjebytet.



Röj rent kring trädet som skall fällas och putsa av barken vid skärstället. Sand, småsten och andra föremål, som trängt in i barken, kan annars lätt skada sågkedjan.

Sätt fast motorsågen ordentligt med barkstödet i trädet och se till att Ni får den rätta skärriktningen. Ge gas och kör sågen med jämnt tryck genom stammen. Barkstödet fungerar därvid som vridpunkt.

Fällhugget bestämmer trädets fallriktning. Det måste alltså placeras i den önskade fallriktningen och så lågt som möjligt. Stubbhöjd och fällhuggets djup bestäms av förhållandena.

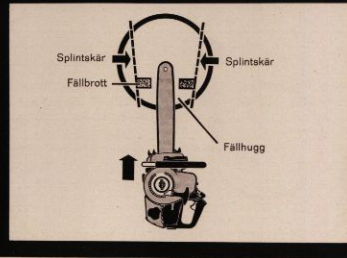
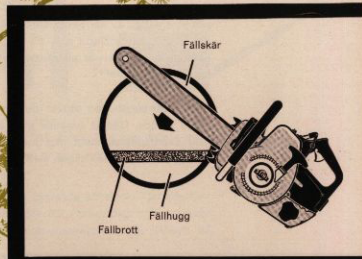
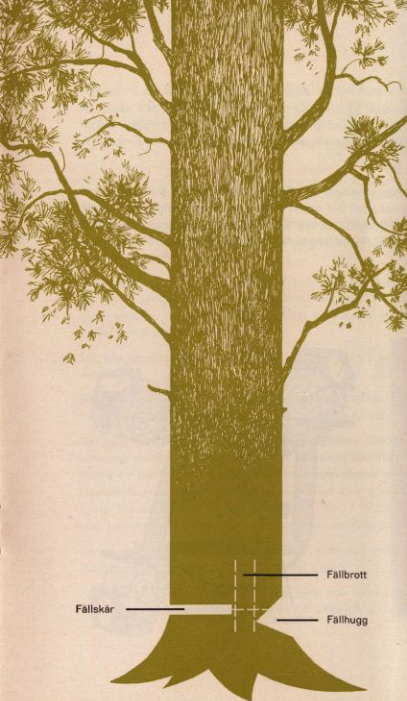
Fällskäret skall föras vågrätt genom stammen och dess förlängning skall mynna ut ungefär mitt i fällhuggets övre lutning.

Fällbrottet skall ha tillräcklig bredd mellan fällskär och fällhugg.

Träd som lutar i fallriktningen har en benägenhet att spjälkas. Det är därför, särskilt när det gäller barrträd, lämpligt att förstora fällhugget och att vinkelrätt mot detta göra ett par grunda skär (splintskär). Splintskären får emellertid inte göras för djupa och inte heller göras så att fällskäret inte kan ansättas i rätt höjd eller att det är risk för att svärdet skall klämma i splintskären.

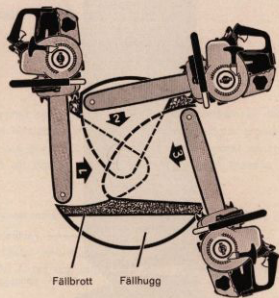
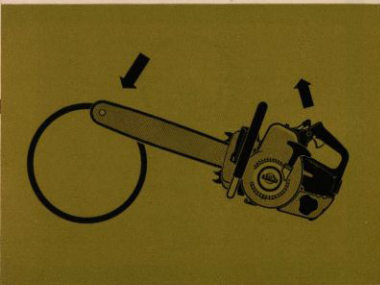
På träd med hård ved är det lämpligt att göra ett instick från fällhugget till stammens kärna.

Skall ett träd, som lutar mot fallriktningen, fällas, anbringas fällskäret före fällhugget. Med lättmetall-, plast- eller träkilar kan sedan trädet riktas upp innan fällhugget anbringas.



Vid fällning av stammar, som har större diameter än sågsvärdets längd, måste det enkla fällskäret ersättas av serieskär. Utför fällhugget som vanligt och ansätt på normalt sätt sågen till det första skäret. Detta görs till fullt djup, och sedan ansätts sågen på nytt i enlighet med figuren tills stammen är så genomsågad, att det sista skäret åter kommer parallellt med fällbrottet.

Med motorsågen kan utöver de vanliga arbetena som fällning, kapning och kvistning också göras instick. Därvid ansätter man emellertid inte sågen direkt i insticksriktningen utan sågar med svärdspetsen snett mot insticksriktningen tills hela svärdspetsen ligger inne i träet. Först därefter svänger man sågen med roterande kedja långsamt till insticksriktningen.





Kräver man av en såg, att den skall fungera perfekt under lång tid, måste den naturligtvis hanteras och skötas på rätt sätt. Just rätt hantering och god skötsel är av avgörande betydelse för en motorsågs livslängd.

De arbetsplatser där motorsågen används med deras ständigt växlande väderleks-förhållanden och ofta oländiga terräng samt inte minst mängden av spån, gör det nödvändigt med en noggrann skötsel. Detta trots att man redan vid sågens konstruktion naturligtvis tagit hänsyn till dessa förhållanden.

Det kan emellertid inte undvikas att vissa detaljer, t.ex. förgasarens luftfilter, måste göras rena varje dag.

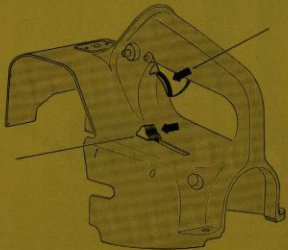
Sedan arbetsdagen är slut måste hela sågen befrias från spån och liknande samt svärd och kedja undersökas så att de är i gott skick för nästa dag.

När hela arbetet är slut, skall sågen gås igenom, tankarna tömmas, och därefter bör den förvaras på en torr plats tills nästa gång den skall användas. Om sågen skall stå oanvänd under längre tid bör utöver de vanliga underhållsåtgärderna motorn speciellt skyddas mot korrosion. Rostskyddsolja verkar emellertid endast om den sprutas in i förgasaren medan motorn är igång. Medan Ni med en kanna sprutar in oljan i förgasaren stänger Ni av motorn. Någon speciell rensopning före den första nya starten behövs inte.

Under ett längre stillastående delar sig oljan och bensinen i bränslet och därför bör tanken skakas rejält före man på nytt använder sågen.

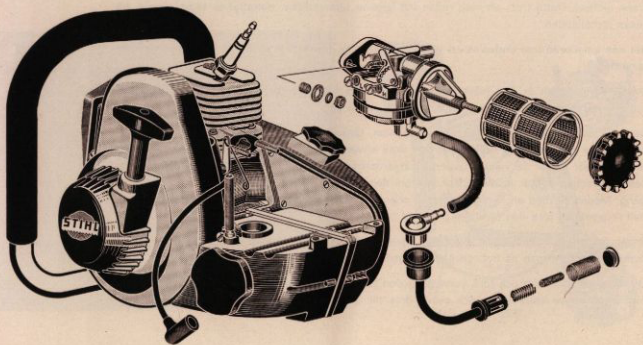
Efter sågens inkörning och före varje gång den på nytt skall användas måste alla skruvar och muttrar på sågen kontrolleras och event. dras till.

Skjutreglaget placeras i läge I vid monteringen.



Tryck gasreglaget i pilens riktning vid kåpens montering.

Lägg tändkabeln i kåpens urspårning över markering I.



Förgasaren med luftfilter är naturligtvis utsatt för kraftig nedsmutning genom att den hela tiden suger in spånbenämnd luft. Ett igensatt luftfilter minskar motorns effekt och försvårar dess start.

Luftfiltret måste rengöras minst en gång om dagen. Det hålls fast endast av filterlocket på förgasaren. Håll det på högkant och slå ur det mot handen och tvätta det sedan i ren bensin. Metallborstar, putsdukar och liknande rengöringsanordningar är absolut olämpliga för rengöring av filter och förgasare.

För rengöring av förgasaren är renlighet och ordning ett absolut krav. Se först till att Ni får en tillräckligt stor och ren avläggningsplats. Väl rengjorda burkar med ren bensin och en pensel underlättar Ert arbete.

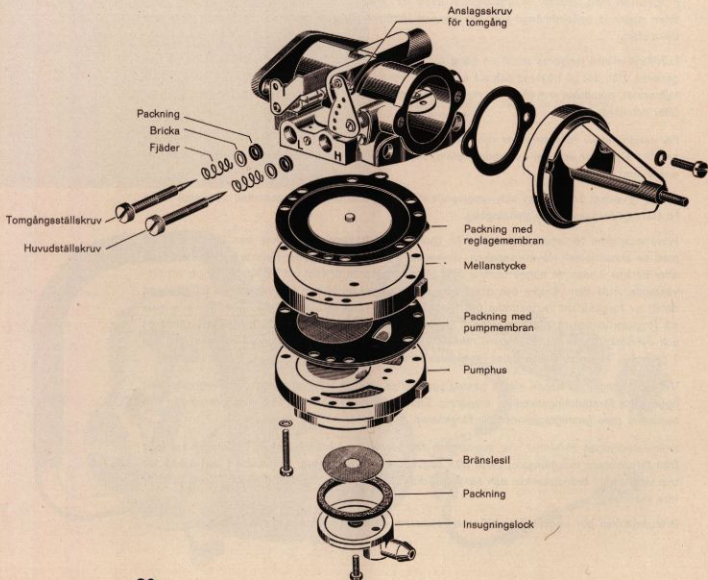
Tvätta grundligt förgasaren och omgivande delar samt bränsleledningen med sugventil innan Ni tar loss förgasaren för genomgång.

Hävarmsspaken får endast tas loss från chokeaxelns hävarm. Låsbrickan kan lätt tryckas av med en skruvmejsel. Hävarmsspaken, chokeaxelns hävarm eller fjäder får inte ändras i sitt läge eller bockas. Lossa de bägge muttrar med vilka förgasaren är fäst vid cylindern genom att omväxlande vrida den vänstra och den högra muttern med en 10 mm fast nyckel. Se till att ingen detalj av förgasarens festsättning går förlorad (i den rätta ordningsföljden hör till varje sida på förgasarflänsen: 1 plastbussning, 1 bricka, 1 fjäderbricka och 1 mutter). Mellan förgasaren och cylindern ligger från cylindern räknat 1 packning, 1 kylplåt, 1 packning, 1 mellanstycke och 1 packning. Ingen av dessa delar får skadas eller gå förlorad.

Vid monteringen av kåpan måste gasreglaget hållas uttryckt i tomgångsläge. Gasreglagearmen ligger då i förstärkningskennans urspårning. Endast på detta sätt kan kåpan monteras rätt tillsammans med gasreglagearmen till förgasaren.

Bränsleledningen förbinder via sugventilen förgasaren med bränsletanken. Ledningen tas loss från förgasarens insugningslock och från sugventilen för rengöring. Sugventilen kan också tas upp ur sitt hål i bränsletanken och sönderplockas för rengöring. Se därvid till att filtrets ytterrör inte skadas.

Bränsletanken bör ungefär var 100:e arbetstimme grundligt spolas med ren bensin.



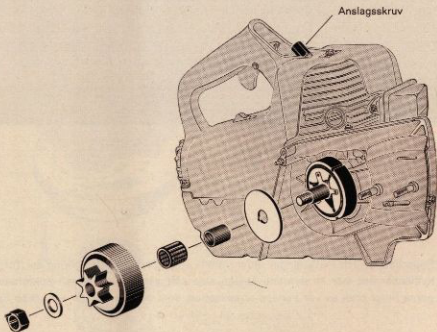
För att förhindra stopp i de fina munstyckena och kanalerna i förgasaren finns det i insugningslocket en bränslesil. Insugningslocket är fäst vid förgasarhuset med en skruv. Bränslesilen får endast rengöras i ren bensin. Rensnålar och liknande hjälpmedel förstör den finmaskiga silen. Se också till att packningsringen av kork inte skadas.

Förgasaren är när den lämnar fabriken inställd för att ge största effekt vid den mest ekonomiska bränsleförbrukningen under givna lufttrycksförhållanden. På högt belägna orter och på orter nära havsytan behövs en korrigering av grundinställningen.

Grundinställningen är följande: tomgångsjusterskruven är utskruvad $\frac{3}{4}$ varv och huvudjusterskruven c:a 1 varv. Dessa värden bör vara utgångspunkt vid fininställningen efter en rengöring.

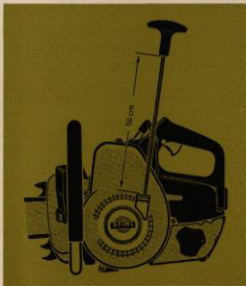
Reparationer och inställningar utöver enkla skötselarbeten, rengöring av förgasare, cylinderns kyfflänsar etc. bör Ni överlåta åt den som sålt sågen eller annan auktoriserad verkstad. Gör gärna flitigt bruk av vår service-organisation, som byggts upp för att hjälpa Er.

Vill Ni emellertid själv byta ett skadat kedjedrev så tänk på att sexkantmuttern på vevaxeln har vänstergånga och alltså lossas genom att vridas åt höger, „medurs“, och skruvas fast genom att vridas åt vänster, „moturs“. För att kunna hålla fast vevaxeln medan sexkantmuttern lossas finns det i verktygssatsen en anslagskruv. Denna placeras på tändstiftets plats. På uppgång går kolven mot denna skruv och låser på så sätt vevaxeln. Sedan sexkantmuttern skruvats av, kan hela kopplingen med kedjedrevet dras av. Hålkanten på brickan framför kopplingen är fasad endast på ena sidan — denna sida skall ligga i riktning mot motorn. Innan hopmonteringen bör Ni tvätta nållagret och dess innerring med ren bensin, men glöm inte att sedan smörja dem väl med kullagerfett.

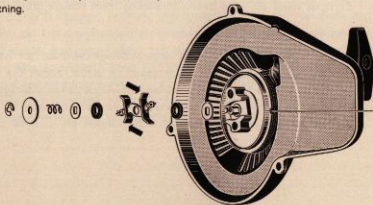


Startanordningen kan knappast krångla, men en naturlig förslitning kan inte undvikas. Det står emellertid bokstavligt talat i Er egen hand att hålla denna förslitning inom rimliga gränser.

Vanligaste orsaken till skador är att man inte följer våra startrekommendationer: att hålla sågen fast mot marken, långsamt dra ut startsnöret tills kompressionen känns, sedan dra till kraftigt och lodrätt uppåt och sedan åter lodrätt föra tillbaka startsnöret. Till detta kan ytterligare sägas, att som en säkerhet mot fjäderbrott och avslitning startsnöret endast bör dras ut så långt, att c:a 2 varv blir kvar på lintrumman. Det betyder att utdragningen blir c:a 50 cm.



Vid stark avnötning av eggarna på bromsstyckets sidoplåtar filas de i pilens riktning.



Urspårning för att spämma lintrumman efter monteringen av en ny retur fjäder eller ett nytt startsnöre.

Startanordningen sitter på en axel i fläktkåpan. Denna kan Ni lyfta bort sedan Ni lossat de tre skruvarna. Är retur fjädern genom avdraget startsnöre redan avspänd, behöver Ni endast med skruvmejsel trycka ut låsringen och sedan dra av bromsstyckets olika delar och lintrumman.

Vid utbyte av en skadad retur fjäder måste man tänka på dragriktningen.

Ett nytt startsnöre sätts in i lintrumman och säkras med en knut. Snörets andra ände skjuts genom hålet i fläktkåpan varefter trumman skjuts på axeln. Bromsstyckets olika delar placeras i rätt ordning och låsringen trycks åter fast på axeln. I starthandtaget säkras sedan startsnöret med dubbla knutar.

Lintrumman har på bromsstyckssidan en urspårning. I denna läggs snöret och lintrumman vrids så långt i dragriktningen, att trumman vid fullt utdraget snöre kan göra ytterligare c:a ett varv, innan man uppnår högsta fjäderspänning.

