



BM 24/25

— den medelstora förgasartraktorn för gårdar med kort årlig driftstid

En kvalitetstraktor till lågt pris

BM 24/25 har lägre inköpspris än någon annan förgasart tractor i denna storleksklass. Den ställer sig mycket ekonomisk på gårdar med kort årlig driftstid. Förutom lågt inköpspris har BM 24/25 också låg bränsleförbrukning. Vid fotogendrift ger den 27,5 hk och bränslekostnaderna brukar uppgå till ca 75-80 öre/tim. Vid bensindrift är effekten 31 hk och då kan man räkna med att få tillbaka en del av bränslekostnaderna.

BM 24/25 kostar mindre än andra traktorer i samma storleksklass, trots att den är en förstklassig svensk produkt.

Bekväm och lättskött

BM 24/25 har mycket bekväm körställning — bilkörställning — och alla manöverorgan är lätt tillgängliga. Styrningen är självhämmande och sitsen komfortabel. Alla detaljer som kan behöva tillsyn är lätt åtkomliga. BM 24/25 har 5 växlar framåt och en bakåt, den är lättväxlad även under gång och växellarna är väl anpassade.

Säker och hållbar

BM 24/25 har stora hjul och stora skyddande skärmar. Brämsorna är inbyggda och kraftigt dimensionerade. Styrbrämsorna manövreras med höger fot och kan sammankopplas för samtidigt bromsning på båda hjulen. Traktorn

är dessutom försedd med en rejöl och riktig handbroms. Kopplingen är extra kraftig. Det är lätt att efter lång tids användning byta cylinderfoder och andra slittetaljer. Komplet motorbyte kan ske till ett lågt pris.

BM 24/25 är en riktig jordbruks-traktor

BM 24/25 har en riktig traktormotor och riktigt jordbruksdrag, ett drag byggt för standardredskap. Traktorn har dessutom ställbar spårvidd och är större och mera robust än andra förgasart traktorer av samma typ och klass. Den är smidig och stark och lämpar sig både för jordbruks, skogs- och transportarbeten. Till BM 24/25 kan Ni även erhålla en stor serie redskap speciellt anpassade för traktorn.

Specifikation

Motor:

CF 22 (foto) för BM 24 och CB 22 (bensin) för BM 25. 4-cylindrig, kopplingslös. Cyl.-diameter 87,31 mm. Slaglängd 90 mm. Cyl.-volym 2,2 l. Kompressionsförhållande 4,6 (foto) och 5,6 (bensin). Varvantal normalt 1700 varv/min. Utbytare, våta cylindrefoder. Övre kompressionsringen är förkromad vilket ökar motorns livslängd. Motorn smörjs med kugghjulsolja, som trycker oljan till huvudlager, vevstaklager, körbultar och vippor. Stor oljerenare med utbyttbar insats.

Motoreffekt:

	BM 24	BM 25
Vid 1700 v/min (full last)	26,5 hk	29 hk
Vid 2000 v/min (full last)	27,5 hk	31 hk

Remskiva:

Vid 1700 v/min	24,5 hk	26,5 hk
Vid 2000 v/min	25,5 hk	28 hk

Bränsle:

Bensin eller foto. Reservtanken rymmer 4 l. Inverdoten 45 l.

Tändning:

Magnet med inpekplugg.

Regulator:

Centrifugeltyp. Reglerbar med handreglage från tomgångsrev upp till 1700 varv/min och med fotreglage upp till 2000 varv/min.

Elektrisk utrustning:

Självtvätt och belysning. Hel- och halvljus. Generator 6 V 90 W. Batteriets kapacitet 85 amp.-tim.

Motorns kylsystem:

Gummiupphängd rörkylare med reglerbar kylgardin. Pump och termostat. Tryckventil i kylarlocket.

Lasterare:

Riktligt dimensionerad av oljeladdtyp.

Koppling:

Enkellemall 10". Själjusterande.

Växelåda:

5 hastigheter framåt och bak. Hastighet vid 1700 varv/min: 1:aan 4,4 km/tim, 2:aan 5,6 km/tim, 3:aan 7,7 km/tim, 4:aan 15,1 km/tim, 5:aan 22 km/tim. Bock 4,4 km/tim. Hastighet vid 2000 varv/min: 1:aan 5,2 km/tim, 2:aan 6,5 km/tim, 3:aan 9,1 km/tim, 4:aan 17,8 km/tim, 5:aan 26 km/tim. Bock 5,2 km/tim.

Draghjälpens justering:

I höjled ca 350 mm och i sidled ca 520 mm.

Bromsar:

Helt inkapslade styrbromsar, som manövreras med dubbla pedaler för höger fot. Pedalerna kan kopplas för att ge samtidig bromsning på både bakhjulen vid transportkörning. Handbroms som låser ställstånande traktor.

Framhjul:

Fälg 4,00 E-14" med däck 5,50-14".

Bakhjul:

Fälg W9-28" med däck 11-28".

Hjulbas:

1770 mm.

Spårvidd fram:

Ställbar till 1200 och 1370 mm. Som extra utrustning kan erhållas ställbar framxel för åtta spårvidder.

Spårvidd bak:

Ställbar till 1300, 1400, 1500, 1600, 1700, 1800 och 1900 mm.

Dimensioner:

Total längd 2750 mm. Total bredd vid 1370 mm spårvidd, 1650 mm. Total höjd 2100 mm. Höjd vid roll 1650 mm. Höjd vid kylare 1400 mm.

Vändradie:

3 m vid en spårvidd fram av 1200 mm.

Vikt:

Standardutförande 1570 kg. Med 4 st belastningsvikter och väska i ringarna ca 2100 kg.

Vi förbehåller oss rätt till konstruktionsändringar utan särskilt meddelande.

Hydraulisk lyft:

Standard.

Kraftuttag:

Standard. Axeldiameter 1 3/8", 4 splines. 500 v/min vid 1700 motorvarv/min.

Extra utrustning:

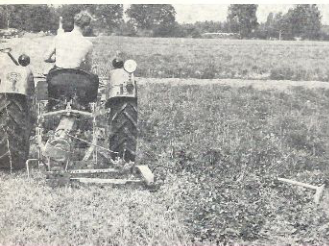
Remskiveväxel, skördemaskinsdrag, järnhjul för bakhjul, slirskydd, dragkrok, belastningsvikter för fram- och bakhjul, lövarbete, ställbar framaxel för åtta spårvidder, nämligen 1200, 1300, 1370, 1400, 1470, 1500, 1570, 1600, 1670, 1770 mm.

Service

Bolinder-MunkteLL har Skandinavias största och mest moderna centrala service- och reservdelsanläggning för lantbruksmaskiner.

Kundregister, snabbtelefoner, råpost, handtransportörer och andra moderna hjälpmedel gör att reservdelar alltid kan expedieras snabbt och säkert.

Bolinder-MunkteLLs återförsäljare är väl lokalerade med hänsyn till jordbrukets behov. De har välutrustade reservdelslager och erbjuda specialutbildad servicepersonal inte bara för traktorer utan i allmänhet också för andra lantbruksmaskiner. Att kunna få service och reservdelar från ett företag även under avspärrningar innebär osäkerhet för jordbrukaren.



Återförsäljare: