

IH-BLADET

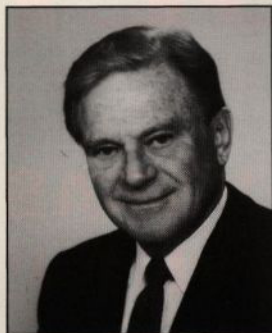
**DET VÅRAS
FÖR IH!**



● **IH kan ge vinst i år** ● **Rustad för skogen** ● **Axial Flow "mästaren"**

Högste chefen i intervju:

NU HAR IH



Donald D Lennox

– International Harvester kan uppnå 0-resultat i år.

Det konstaterar högste chefen, Donald D Lennox, i en intervju för tidskriften Fortune.

Amerikanska bankexperter går ett steg längre – det blir vinst i år!

Jordbruken i såväl Västeuropa som USA har under flera år dragits med ekonomiskt betungande överproduktion.

Det har pressat jordbrukarnas ekonomi och minskat investeringsförmågan, vilket naturligtvis snabbt återverkade på marknaden för lantbruksmaskiner.

Flera stora företag, bland dem IH, drabbades av svåra ekonomiska problem.

För IH blev det än svårare genom att företaget också drabbades av en djup lågkonjunktur för lastbilar.

Nu tyder dock det mesta på att IH är på väg upp ur krisen. Tecknen är så tydliga att IH-chefen Donald D Lennox i en intervju för den amerikanska tidskriften Fortune vågar påstå att intäkter och kostnader skall balansera redan under 1984.

För många fabrikanter kommer emellertid återhämtningen att dröja eftersom både tillverkare och återförsäljare har stora osålda lager.

IH utgör i det fallet ett undantag. Donald D Lennox i Fortune-intervju:

–Våra finansiella problem drabbade oss innan resten av branschen fick problem. Därför började vi hålla i pengarna och dra ner våra lager tidigare.

IH har alltså ett försprång när det gäller "återhämtningen".

● Optimister

Bankexperter i USA är mer optimistiska än IH-chefen, enligt Fortune.

"Jag skulle bli förvånad om IH inte visade vinst i år", säger en.

"Lantbruksgruppen visar vinst under andra halvåret 1984", hävdar en annan. Här i Sverige förknippar de flesta IH med tillverkning av lantbruksmaskiner, men faktum är att drygt 60 procent av företagets omsättning kommer från lastbilstillverkningen.

Det var också därför som den djupa konjunktursvackan för lastbilarna slog särskilt hårt mot IH.

Nu är emellertid den konjunkturen på väg uppåt. Man räknar med att den amerikanska lastbilsmarknaden skall öka med 20 procent i år.

En sådan ökning skulle i högsta grad gynna IH som håller 29 procent av USA-marknaden för stora lastbilar.

"Ökar lastbilsförsäljningen enligt prognoserna och IH håller sina marknadsandelar går företaget med vinst även om försäljningen av lantbruksmaskiner inte ökar alls", konstaterar Fortune.

Men, som sagt, amerikanska ekonomer väntar att lantbruksgruppen skall visa vinst på den löpande verksamheten i år.

● En fjärdedel

Försäljningen i Europa svarar för ungefär en fjärdedel av IHs totala försäljning av lantbruksmaskiner, dvs ca 10 procent av företagets totala försäljning jorden runt.

IH ligger också etta när det gäller traktorförsäljningen i England, Frankrike och Tyskland och där går också



Drygt 60 procent av International Harvesters omsättning kommer från lastbilstillverkningen. I USA är IH nummer ett ifråga om tunga lastbilar.

ÅTERHÄMTAT SIG

traktortillverkningen med vinst i dag.

Detta trots att den totala traktortillverkningen i Europa har en stor överkapacitet.

Efter några svåra år också i den här delen av världen har IH främst ett problem just nu – överkapacitet i Frankrike i samband med att tillverkningen av konventionella trösor läggs ned.

Det är som sagt överproduktion av traktorer i Europa och de flesta företag dras med dålig lönsamhet.

Men IHS traktortillverkning går alltså med vinst idag, ett resultat av de stora insatser företaget gjort för att bringa ner produktionskostnaderna.

IH har förlorat pengar i Europa under de senaste åren, precis som i USA.

Men nu väras det för företaget igen. I Europa. Och i USA.

Där som här ligger jordbrukets försämrade lönsamhet i botten på besvä-

ren. Kronisk överproduktion höll produktpriserna nere, inkomsterna sjönk dramatiskt för de amerikanska bönderna.

Konkurser hörde till ordningen för dagen innan det federala sk PIK-programmet, som innebar ersättning till bönder som lät marken ligga i träda, inleddes.

Nu är spannmålslagen inte längre överfulla, priserna har gått upp och det har satt ordentlig fart på maskinförsäljningen igen.

I USA ökade traktorförsäljningen med 16,5 procent under hösten 1983. Det är vår!

● Internationellt

International Harvester gör verkliga skäl för namnet "International".

För dagen säljs IH-produkter i 168

länder och företaget har egna tillverkningsenheter i fyra världsdelar. Bara Afrika saknas på den kartan.

Den mest betydelsefulla tillverkningsen ser förstås i USA och Europa.

I USA tillverkas traktorer från 100 hkr och uppåt samt Axial Flow trösor, i Europa traktorer i XL-serien på upp till 145 hkr och från och med 1982 även Axial Flow trösor vid en ny ultramodern fabrik i Frankrike.

Samtliga motorer till XL-serien tillverkas i Tyskland, de nya hytterna tillverkas vid IHS nya fabrik i Croix i norra Frankrike, transmissionerna till XL-serien tillverkas vid fabrikena i Doncaster i England och St Dizier i Frankrike och färdiga XL-traktorer rullar ut från IHS fabriker i Doncaster, St Dizier samt Neuss i Västtyskland.

Sverige får traktorer från alla dessa fabriker.

Vägen till Sverige

Slutmonteringen av XL-seriens traktorer sker i England, Tyskland och Frankrike. Samtliga motorer tillverkas i Tyskland och hytterna i Frankrike.

Innan motorerna lämnar IHS fabrik testkör varje exemplar i en halvtimme för noggrann kontroll av specifikationerna.

Motorfabriken tillverkar även motorer till Dressers entreprenadmaskiner och för Bruuns skogsmaskiner i Sverige.

Hytterna, som alltså tillverkas i Frankrike, kan förses med ett mycket effektivt rostskydd tack vare den moderna tillverkningstekniken. Den moderna XL-hytten leve-

reras också "örönmärkt" för en viss traktor.

IHS traktorfabriker i de tre europeiska länderna går som sagt med vinst idag. Och lägger man samman försäljningen i de tre länderna toppar IH statistiken (se tabellen).

- NEUSS Tillverkare av motorer, sammansättning av traktorer. (Västtyskland)
- CROIX Tillverkare av hytter. (Frankrike)

- S.T DIZIER Tillverkare av transmissioner, sammansättning av traktorer. (Frankrike)
- ANGERS Tillverkare av skördetrösor. (Frankrike)

- DONCASTER Tillverkare av transmissioner, sammansättning av traktorer. (England)



TÄTPLATS I EUROPA

Så här gick det för IH i England + Västtyskland + Frankrike tillsammans

Fabrikat	Antal	Procent
IH	17 846	14,1
MF	14 694	11,6
Deutz	12 129	9,6
Renault	11 667	9,2
JD	10 913	8,6
Ford	10 673	8,4
Fiat	10 340	8,2
Fendt	9 973	7,9
Same	4 872	3,8
Övriga	23 523	18,6
TOTALT	126 630	100,0

RUSTA TRAKTORN

Använder du din traktor i skogsarbetet också?

I så fall är du en av de drygt 60 000 som årligen kör ut bland stubbar och träd med en dragare som egentligen är avsedd för arbete i betydligt slätare terräng.

I skogen utsätts traktorn för stora påfrestningar, större än du kanske föreställer dig.

Läs och begrundna vilka skyddsanordningar som faktiskt behövs om man vill undvika dyrbara och besvärliga skador på en maskin som i de flesta fall tillhör de värdefullaste inventarierna på gården.

Skall man utrusta en traktor för arbete i skogen så finns det två olika "skyddsgrupper":

Grundskydd och påbyggnadsskydd. Självklart är grundskydden det absolut viktigaste, det elementära.

Bukplåt, skydd för ventilerna på hjulen samt skydd för styrstag och styrcylindrar kommer främst på listan.

Bukplåten gör traktorn "slät" på undersidan och skyddar mot uppstickande stubbar och stenar.

Den bör dessutom gå upp en bit längs motorns sidor. Det hindrar att kvistar och grenar trasslar in sig i filterhållare, bränslerör och hydraulledning- ar.

I bukplåten skall det också finnas ett hål mitt för oljepluggen så att plåten inte behöver demonteras vid oljebyten. Ventilskydden har faktiskt en dubbel uppgift:

De inte bara hindrar grenar från att slita loss ventilerna och ställa till med punktering mitt inne i skogen, de skyddar också föraren från att "tappa humöret".

Det är annars lätt hänt om luften plötsligt börjar pysa ut.

● Skyddsplåt

Styrstag och styrcylinder ligger vanligtvis skyddade bakom framaxeln. Men för att inte grenar skall sticka upp och ställa till skada behövs en skyddsplåt undertill.

En mycket utsatt detalj är fotstegen på traktorn. Arbetsarkivstyrelsens föreskriver att fotstegen inte får sitta högre än 55 centimeter över marken.

Det betyder att de lätt kröks av en stubbe eller sten som råkar hamna mellan hjulen. Eller av en kraftig stock som vippar upp.

Fotstegen bör därför kunna höjas upp under körning i skogen så att frigångshöjden ökas så mycket som möjligt.

Nästa steg är påbyggnadsskydden. Till det viktigaste är skydd för kylare och strålkastare.

En gren behövs inte vara särskilt stor för att sticka hål på kylaren om uteren är framme.

Ett bra frontskydd kombineras ofta

Här är skydd mot hårda törnar

med sk kvistavledare. En sådan utgörs av två rör som går från frontskyddet till hyttens överkant och får grenarna att glida förbi utan att skrapa hytten.

En annan praktiskt utrustningsdetalj är en redskapslåda framtill på traktorn.

Den kan med fördel hängas på frontvikterna och ge plats för tex motorsåg, sågbränsle, olja, timmersax, kedjor och annat som annars brukar hamna inne i hytten.

● Onödigt slitage

Att släpa in mycket utrustning i en traktorhytt innebär inte bara onödigt slitage på inredningen, golvmattor och klädsel.

Det är också riskabelt från säkerhets- synpunkt. Golvet måste hållas fritt för säker manövrering av främst broms- och kopplingspedalerna. Olyckor har inträffat därför att fotbromsen blocke- rats.

Komforten och trivseln blir också självklart bättre om inte en massa lösa



föremål hasar omkring.

Terrängkörning är ju inte lika lätt- samt som landsvägskörning.

Skydd för strålkastare och arbetslam- por sparar åtskilliga kronor genom färre byten av lyktglas och glödlampor. IH har nu en komplett skogsutrust- ning till XL-serien 585, 685, 844, 956 och 1056.

Grundatsen innehåller bukplåt, skydd för styrdetaljerna, ventilskydd samt ombyggnadssats för fotstegen.

För påbyggnad finns frontskydd med kvistavledare som även skyddar strålkastare och hyttens överkant. Vidare gällerskydd för bakruta (nödvändigt om en kran skall manövreras från hyt- ten), redskapslåda och vridbar sits.

Monteringen tar bara omkring fem timmar och görs i befintliga hål och fästen.

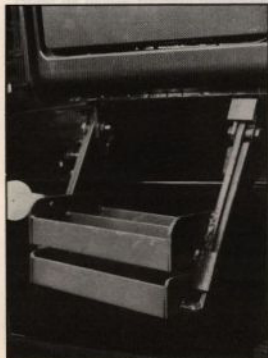
Eftersom skydden finns i olika satsar kan du lätt anpassa "skyddsgrad" efter dina egna behov.

Och skydda din traktor!

FÖR SKOGEN



I skogen får den vanliga jordbrukstraktorn ofta mycket "stryk". Vill man undvika dyra reparationskostnader finns bara ett sätt - skydd!



Ett bra sätt att klara fotstegen från skador är att göra dem upplyftbara



Skydd för luftnippelarna tillhör grundutrustningen på skogstraktorn.



"Sikten är ovärderlig"

Stig Widmark är deltidjordbrukare på Grundnäs utanför Boliden. Snickare till professionen.

Han har 145 hektar produktiv skog som han ägnar mycket tid, 27 hektar åker där han odlar spannmål och vall.

Han har också köttjursuppfödning och en traktor:

En IH 685 XL4.

- Den får givetvis också gå i skogen, säger han. Och där har jag verkligen testat den.

Jag tar nog inte i för mycket om jag säger att jag är väldigt nöjd med den.

Hytten till exempel är mycket komfortabel, fri från irriterande vibrationer och ljudnivån är behagligt låg.

Jag arbetar rätt mycket med gallringar och när jag kör i gallringsskogen är det två saker hos IHn som jag gillar.

För det första är det sikten. Man kan verkligen se runtomkring. Ibland är det faktiskt rätt knepigt att se upp för alla hinder när man kör igenom just gallringsskog där det ju är trångt i passagerarna och tätt mellan stammarna.

Jag tycker att runtomsikten är ärligt talat ovärderlig i sådana här sammanhang.

Det andra som jag uppskattar hos just den här traktorn är vändradien.

Man behöver inga stora ytor, det behövs inga stora vägar. Framkomligheten är utmärkt.

Smidig, det är vad den är.

För en deltidjordbrukare kan 27 hektar vid sidan om skogsarbetet vara mycket jobb det också.

Och Stig Widmark har som sagt en traktor som måste klara allt dragarbete på hela gården.

- Den orkar med bra. Jag har en 4-skärig plog som andra traktorer i samma storleksklass inte haft så lätt att klara.

Med 685:an har jag emellertid inga som helst problem. Den drar plogen utan vidare.

Kort sagt: Jag är mycket nöjd.

LYFT I FRONTEN

Hydraulik i fronten – är det något för framtiden?

De flesta svarar säkert ja!

Hittills har man mest tänkt på bredden när det gäller utvecklingen av traktorer och redskap.

Nu börjar man tänka om – på längden!

Tittar man lite bakåt i tiden så finner man att traktorn från början uteslutande användes som – häst . . .

Den var bara använd som dragare tills den så småningom utrustades med remskivor för drift av tex stationära kvarnar och tröskverk.

Först när kraftuttaget utvecklades kunde traktorn på allvar börja användas till annat än enbart dragarbete.

Snabbt ersattes markdrivna slättermaskiner av kraftuttagsdrivna slätterknivar och snart nog kom 3-punktslyften. Tack vare hydrauliken kunde allt mindre traktorer dra allt mer.

Och så växte framhjulen och försågs med drivning. Idag har över hälften av alla traktorer som säljs i Sverige drivning på alla fyra hjulen.

Dragkraften har ökat och redskapen har vuxit på bredden.

Nu står vi inför nästa fas i utvecklingen:

En utveckling i längdled!

● Nya möjligheter

Många är de lantbrukare som funderar på att koppla redskap efter varandra för att på det sättet öka kapacitet och averkning.

En harv framför såmaskinen tex.

Med hydraulik enbart bak på traktor finns det begränsade kombinationer av redskap.

Men med hydraulik fram också öppnas en mängd intressanta möjligheter till nya system.

Några exempel:

Slättermaskin framför traktorn och rotorvårdare bakom.

Slättermaskin fram, självlastarvagn med kortsnittverk bak, för ensilering.

Slättermaskin både framför och bakom för dubbel averkning.

Rotorharv eller pendelharv i fronthydrauliken och kombisåmaskin i trepunktslyften där bak.

Betblastare fram, upptagare bak.

Strängläggare fram och balpress med vagnar bakefter.

Växelplög både fram och bak.

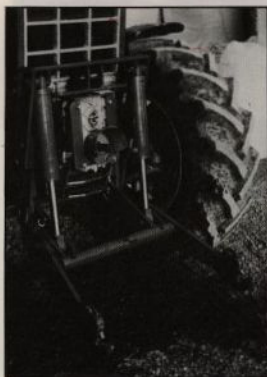
Bandsprutmaskin i fronten och tanken där bak.

Frontmonterad snöslunga.

Ja, det finns som synes en lång rad kombinationer redan idag. Vad kan det då inte bli framöver när redskapstillverkarna börjar anpassa sina produkter till den nya tekniken.



Det nya tänkandet – redskap i båda ändarna på traktorn i stället för allt bredare. På bilden en rotorslättermaskin i fronthydrauliken.



Lyftarmarna kan lätt monteras av när man inte behöver fronthydrauliken.

Att det kommer, ja det är ställt utom all tvivel.

Fronthydrauliken har så stora och så många uppenbara fördelar att man nog vågar tippa att utvecklingen blir snabb, mycket snabb.

IH har tagit fasta på det.

Redan idag finns fronthydraulik utvecklade och framtagna för samtliga fyrhjulsdrivna XL-traktorer och vidare finns också frontkraftuttag till 844 XL4 och större traktorer.

● Mycket snyggt

Fronthydrauliken byggs in i traktorfronten mycket snyggt och lyftarmarna kan lätt tas av när de inte behövs.

Frontkraftuttaget drivs från motoraxeln och kopplas in via en lamellkoppling.

Två lyftcyllindrar ger fronthydrauliken en lyftkraft på mellan 2000 och 2750 kilopond.

Vad vinner man då på att utveckla "på längden".

Ja, en del fördelar är uppenbara.

Under vallskörden kan man ju öka kapaciteten avsevärt genom att utföra två moment samtidigt.

En förare utför två mans arbete och sparar samtidigt bränsle – en ekonomisk vinst som alldeles säkert märks omgående.

● Minskad risk

Kapacitet är inte bara "bred" nummer . . .

Färre körningar, dvs om man utför flera moment samtidigt, betyder också att risken för jordpackning minskar.

Svaret på den inledande frågan kan bara bli ett.

Ja!

Hydraulik i fronten är oböslut något för framtiden!

Hur snabb utvecklingen blir beror som sagt bara på hur snabbt redskapstillverkarna utvecklar – på längden.



De nya XL-hytterna är konstruerade för maximal komfort. Rymliga utan besvärliga pedaler och reglage som hindrar insteget, bra sikt, lågt ljud.

RYMD I HYTTEN

Du visste kanske inte att det är Porsche – världens mest berömda sportbilsbyggare – som varit med och utvecklat de nya XL-hytterna.

När IH bestämde sig för att utveckla traktorhytter för framtiden var en av grundtankarna att inte behöva kompromissa på någon punkt när det gällde komfort, funktion, pris och kvalitet.

För att nå den målsättningen gällde det att utnyttja modern tillverkningsteknik och rationell produktion till det yttersta.

● Lätt och styv

Uppdraget att klara den uppgiften gick till den legendariska sportbilsfabriken Porsche i Västtyskland.

Resultatet blev XL-hytten. Den är tillverkad av pressade plåtprofiler sammansvetsade till en stark och vridstyv enhet.

Tack vare att man använder plåtprofiler blir hyttens egenvikt bara hälften av vad en konventionell hytt väger.

De fasta rutorna är dessutom limmade, som på många moderna bilar, så att de också bidrar till styvheten i hytten.

Eftersom allt fler arbetstimmar i lantruket tillbringas i hytten på traktorn ökar kraven på komfort, säkerhet och funktion.

Det är ingen överdrift att påstå att Porsche och IH lyckats utforma en förarplats som också är en behaglig arbetsplats.

Den nya XL-hytten är upphängd i fyra gummielement med de två främre snedställda mot traktorkroppen för perfekt avbalansering. Härigenom blir ljudnivån också mycket låg.

Normalt är det de lågfrekventa vibrationerna som är de svåraste hälsoproblemen vid traktorkörning.

Hytten har också konstruerats så att den yttre miljön – kyla, hetta, damm, växtskydds- och bekämpningsmedel – skall påverka föraren så lite som möjligt.

De svenska kraven har till stor del legat till grund för värme- och ventila-

tionssystemets dimensionering.

Fläkten har tex en kapacitet på 600 kubikmeter per timme och luften fördelas genom nio utsläpp i hytten.

Luftkonditionering kan monteras i hela XL-serien. I de större traktorerna är det standard.

● God överblick

För sikten är det väl särjt. Från förarplatsen har man god överblick över redskap både fram och bak.

Det är bara fyra stolpar som "skymmer" runtomsikten och det bakre sikt-fältet – från förarplats – är 160 grader.

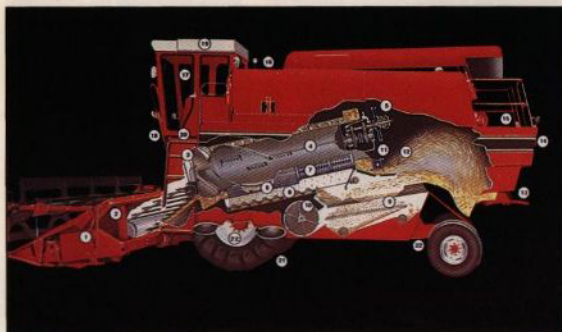
Inuti XL-hytten är det förbluffande gott om plats. Redan istället avslöjar filosofin bakom den nya hytten:

Det är lätt och smidigt att nå fram till förarplatsen; inga spakar eller pedaler hindrar framkomligheten. Samma gäller från den minsta på 52 hkr till den största på 145 hkr.

I de fem största modellerna finns det också plats för medåkande.

AXIAL-FLOW

– tröskan med den moderna tekniken



1. Skärbordet har gashydraulisk avfjädring. Elektrohydraulisk inkoppling och kontroll.
2. Inmatningselevatör med stenavvisare.
3. Inmatningsspadar matar in grödan tillsammans med luft ... minskar damning.
4. Långsgående rotor med elektrohydraulisk inkoppling och varvtalsinställning. Automatisk varvtalskompensation. Varvtalet kan avläsas på digitalinstrument i hytten.
5. Enkel drivning av rotorn via vinkelväxel, variator och en växellåda med två steg.
6. Slagskon i 3 sektioner är lätt utbytbar. Slagskoavståndet är steglöst ställbart med ett spärrhandtag.
7. Slagskoförlängning i 3 sektioner.
8. Uppsamlingsplan med 4 ställbara 5 skruvar.
9. Översåll och undersåll är ställbara och har motgående rörelse.
10. Luftmängden regleras genom fläktens varvtal – elektrohydrauliskt inifrån. Varvtalet kan avläsas på digitalinstrument i hytten.
11. Halmvinda med 3 blad och justerbar bottenplåt, eller halmhack, inbyggd med justerbara motstål.
12. Inga halmkakare. Mindre vibrationer och färre rörliga delar.
13. Halmstridare, 2 st, för jämn spridning av halmen. Lätta att montera av.
14. Bränsletank 350 l respektive 470 l.
15. Serviceplattform med nedfällbar steg. Gott om plats för service av motorns båda sidor.
16. 63 respektive 73 hl spannmålstank, placerad långt fram för bästa viktfordelning oavsett fyllnadsgrad. Tömningsskruven fälls ut hydrauliskt.
17. Rymlig hytt, gummiupphängd med låg ljudnivå. Elektrohydrauliska reglage med digitalinstrument för kontroll av motorvarvtal, framkörningshastighet, rotorvarvtal och fläktvarvtal. En monitoranläggning varnar för låga varvtal på rotor, fläkt, sålldrivning, retur-elevatör, spannmåls-elevatör, roterande luftintag och halmhack.
18. Tonade glas. Framrutan går långt ner, för bästa överblick av skärbordet.
19. Luftkonditionering med övertrycksfläkt och utvärdigt filter. Enkel rengöring.
20. Plattform utanför hytten, bekvämt insteg.
21. Stora däck, hög markfrigång och god bärighet.
22. Hydrostatisk transmission medger steglös hastighetsreglering inom 3 områden.



Nu skall den nya trösktekniken introduceras på allvar i Sverige.

Axial Flow – IHs rotortröska – har hårdtestats under svenska förhållanden i fyra år.

Och den har bestått proven. Med bred marginal.

Men det bör påpekas att rotortröskan var mer testad, provad och undersökt än någon annan ny modell långt innan den nådde svenska sädesfält.

Redan när den lanserades i USA 1977 konstaterades att ingen produkt från IH genomgått så omfattande tester och marknadsundersökningar som just rotortröskan.

Ändå, när tröskan två år senare började testas i kommersiell drift i Europa möttes själva tröskprincipen – långsgående rotor i stället för cylinder och halmkakare – med stor skepsis.

Men IH-folket visste vad de hade.



Efter fyra hårda testår under svenska förhållanden introduceras nu Axial Flow rotortröskan på allvar i Sverige. Efterfrågan är redan stor på kontinenten. Blir den lika "vinnande" här ...

Redan 1963, alltså för mer än 20 år sedan, började IHs tekniker skissa på en ny trösktyp och efter att ha testat en del prototyper letade man sig fram till det nuvarande systemet med långsgående rotor.

Och i USA blev det succé direkt. Efter bara två år, när Axial Flow hade sin Europapremiär, lade IH helt enkelt ner tillverkningen av konventionella tröskor i USA.

● Ökad efterfrågan

Men Europas tveksamhet till trots, sedan 1979 har det sålts över 2000 rotortröskor på kontinenten och efterfrågan ökar.

Idag är den så stor att IH byggt en fabrik i Frankrike för tillverkning av rotortröskor för Europa, Afrika och Mellanöstern.

Axial Flow tillverkas förstås i flera storlekar. I Sverige marknadsför Lantmännen modell 1460 (17,5 fot) och 1480 (22,5 fot).

Rotortröskorna har få rörliga delar och kräver ett minimum av daglig tillsyn:

Bara sex (6) smörjnipplar!
När det gäller skärbord och inmatningselevator är rotortröskan lik de konventionella tröskorna. Men sedan skiljer de sig.

Tröskgodset matas från elevatoren in i rotorn. I den främre delen utför den i princip samma funktion som cylindern i en "vanlig" tröska. I rotorns bakre del skiljs kärnorna från halmen och i motsats till konventionella tröskor kan man i rotortröskan kontrollera både urtröskning och fränksiljning.

Här är några erfarenheter från de fyra teståsongerna i Sverige:

1. Lågt spill.
 2. Relativt okänslig för ytfuktigt material (dagg) vilket medger längre trösktider per dag.
 3. Rotortröskan klarar sådant fuktigt material som sätter igen en konventionell tröska.
 4. Hög kapacitet i praktisk drift. Korta tömningstider, hög körhastighet.
 5. Skonsam tröskning. Mycket liten sönderlagning av kärna.
 6. Överlägsen förarkomfort genom bla luftkonditionering elektronisk övervakning och låg ljudnivå. (N 74,6 resp N 77,5).
 7. Enkel konstruktion, enkel service.
 8. Lättkörd, kompakta yttermått.
- Under utprovnigen i Sverige tröskades de flesta grödor med framgång, från gräsrö till majs.

Vad krävs av en bra tröska? Lantbrukskonsulent Bo Wetterblad, lantbruksnämnden i Västerås, ger här sina synpunkter.

När förhållandena är gynnsamma är det en fröjd att köra skördetröska. Stående, väl mogen säd, låg vattenhalt, ogräsfri gröda, långa drag och ett stabilt högttryck över landet – det är sådana förhållanden som gör livet värt att leva för skördetröskföraren. Då problemen huvudsakligen inskränker sig till att det är irriterande med allt dammet och att det är besvärligt att få fram tillräckligt många tomma vagnar i tid!

Det är sådana förhållanden som skördetröskorna ursprungligen konstruerades för!

Men hur är det när vi råkar ut för mera "normala" förhållanden? Hur kan man då bemästra problemen? När grödan ligger och är genomvuxen av ogräs, när vattenhalten är hög och det finns massor av grönskott – hur går det då?

● Ökat spill

Skördetröskorna fungerar – tack och lov – även under sådana förhållanden men avverkningen minskar och spillet ökar. Dessutom försämrans rensningen.

När vattenhalten i kärnan är hög, då är vattenhalten i halmen mycket högre och ju mer av halmen som man tvingas ta in i tröska desto svårare får både cylinder, skakverk och rensverk att klara av uppgiften.

Om man skall ta upp liggsäd så har skärbordets utformning och förarens skicklighet avgörande betydelse. Man måste få in grödan i skördetröska så jämnt som möjligt annars blir uträskningen dålig. Sk långa skärbord (stort avstånd mellan kniven och inmatningscylindern) arbetar bättre i liggsäd än de "korta" borden och ger ofta möjlighet för inmatning av grödan med axänden först. Föraren måste välja körriktning – i allmänhet är snett mot liggriktningen bäst – och kan ibland få lov att tröska en väg.

Haspeln och dess inställning både vad det gäller höjd, längdplacering, pinnvinkel och hastighet påverkar resultatet. En jämn inmatning kan helt bero på hur föraren sköter haspeln – och om den går att ställa in på ett smidigt sätt.

● Undvik lindning

Man får också passa upp så att man inte får lindning runt haspeln. Detta kan motverkas av brador, plåtprofiler eller dräneringsrör av plast som träs över kammarna. Felaktig hantering av haspeln ökar lätt spillet. För att ta upp en liggande gröda bör man alltid använda axlyftare.

Även om man matar skördetröska med mängder av fuktig halm så klarar cylindern att tröska ur kärnan. Men fränskiljningen av kärnan ur halmen

HÅRDA TRÖSK-KRAV

Torrt eller vått – skörden måste klaras



I torrt väder och stående gröda är enda bekymret att få fram tomma vagnar i tid. Men fukt, ogräs och liggsäd ställer större krav på både förare och skördetröska.

Om vid torr säd sker till bortåt 85 procent genom slagskon kan bli betydligt sämre när halmen är fuktig och seg. Och det betyder att mer kärna kommer ut med halmen på skakarna och risken för spill ökar. När man tröskar fuktig säd behöver man mer genomsläpplig slagsko (glesare och med tunnare skottrådar). Sådana finns fn inte i Sverige.

● "Luckrare"

Större delen av det spill man får vid tröska sker över skakarna. Breda skakare är i regel effektivare än långa smala när det gäller att få bra urskavning ur fuktig halm. Förbättringar får man också genom "luckrare" som luckrar upp halmen på skakarna. De "bottenlösa" halmskakarna sätts inte igen så snabbt och kan därför ge mindre bekymmer vid urskavningen.

Vill man hålla nere spillet får man sänka körhastigheten och se till att mat-

ningen blir jämn. Och sedan får man förstås låta bli att tröska om förhållandena är alldeles hopplösa.

Under besvärliga förhållanden får man köra med stora sällöppningar och mycket luft. Men se till att det inte blåser över för mycket kärna! En spillindikator kan vara till god hjälp. Men man måste kontrollera spillet på marken flera gånger under tröskningen.

● Förhoppningar

Våra hittillsvarande tröschor med slagcylinder och skakverk klarar besvärliga skördeförhållanden hjälpligt. Kommer de nyare typerna med en eller flera rotorer (sk axialtröskverk) att klara uppgiften bättre?

De hittillsvarande erfarenheterna ger vissa förhoppningar om den saken så det finns all anledning att följa utvecklingen mycket noga.

- Tyst och vibrationsfri gång tillsammans med en mycket fin komfort ger körglädje.

Ja jag tror att de här tröskorna har framtiden för sig, att de säkert kommer mer och mer . . .

Nils Månsson, Knästorp några kilometer sydost om Lund, odlar 90 hektar skånemylla - korn, höstvetete, sockerbetor, spenat och rödbetor.

På maskinsidan är det "genomgående" IH:

Tre traktorer, 685 XL2, 955 XL4, 1255 XL4.

Och Axial Flow 1420.

- Jag är alltid intresserad av ny teknik och nya system. Jag har visserligen bara använt tröskan en säsong men erfarenheterna från den är mycket goda.

Tröskan fick verkligen bekänna färg för det var ett besvärligt år med omogen halm. Det var svårt just med vete-halmen, men jag hade ändå inte ett enda cylinderstopp som det brukar heta.

● Enkelt byggd

Ja, jag tror på den här trösktekniken. Enkel uppbyggnad, inga skakare, få drivremmar, minimal daglig service och inte minst - man riskerar inga dyra sönderkörningar om man skulle få in en sten i tröskan!

- Det har varit många stenar i tröskan men det har inte blivit några större skador.

En slagsko fick jag rikta men det var en bagatell mot vad som skulle hänt med en konventionell tröskka.

Eve Bengtsson driver jordbruk och maskinstation på Österlen i Skåne, strax öster om Hammenhög.

Han brukar 115 hektar, spannmål och sockerbetor, tillsammans med hustrun och en heltidsanställd. Under somrarna finns där också några säsonganställda.

På gården håller man också några köttdjur och grisar.

- Anledningen till att jag köpte en Axial Flow 1460 var den nya tekniken, konstruktionen som sådan.

● Höga krav

Jag har visserligen bara kört den en säsong än, men hittills har den svarat mot mina krav.

Och dom var höga.

En rotortröskka skulle ersätta två konventionella ...

Eve Bengtsson hann avverka 218 hektar första rotorår och tröskade grasfrö, stråglagd höstraps, vårraps, korn, havre, råg, höstvetete och värvete. Drygt 250 timmar fick tröskan gå,

IH-traktorerna har Nils Månsson åtskilligt längre erfarenhet av.

Han köpte en 955 XL4 omedelbart som de kom ut på marknaden 1981.

Hösten efter bytte han sina båda andra traktorer mot en 685 XL2 och tungvikaren 1255 XL4.

"Hytten bäst på marknaden"



Stortraktorn drar givetvis plog och harv och tunga transporter.

- Hytten måste vara marknads bästa. Lätt att komma in i, rymlig, god sikt.

När det gäller motorerna tycker jag om deras fina segdragningsförmåga. Och jämfört med de traktorer jag hade tidigare är bränsleförbrukningen lägre, speciellt märkbart är det vid reducerade varvtal.

Växellådorna är också värda bra betyg, välavvägda i stegningen och lättväxlade.

● Minska starten

Växellådan på 1255:an vill jag ge extra beröm för framför allt turbin-kopplingen.

Den ger mjuka starter och jämnar ut krafterna mellan motor och transmission. Det måste absolut inverka på livslängden.

Turbinkopplingen är ett klart plus för traktorn. När man vant sig vid den så vill man absolut inte vara utan den.

Att den skulle öka bränsleförbrukningen har jag lite svårt att förstå med tanke på att 1255:an faktiskt drar så lite som den gör . . .

Och 955:an kallar jag för den moderna tidens "Boxer", ett bra betyg eftersom BM Boxer enligt min mening är en klassiker.



Den största kapacitetsökningen har vunnits genom "längre dagar", dvs fler timmar per dag.

Komforten är toppen, luftkonditionering och värme i hytten. Värmen var skön att ha när jag körde på nätterna ibland.

Har man en gång vant sig vid det här så vill man inte vara utan i fortsättning-en.

● Färre stopp

Det är också skönt att slippa halm-skakare, det är ju alltid ett moment mindre att få stopp i ...

Det enda som inte fungerade riktigt bra för Eve Bengtsson var halmhacken. Den skall nu byggas om till nästa säsong.

Och beträffande halmen säger han: - Halmen blir liksom söndertrasad av rotorbehandlingen, men trots det har det gått bra att ta upp den både med hårdpress och rundbalare.

Jag hade som sagt högt ställda krav på den här tröskan och de kom inte på skam.

Det blir bara plus för kapaciteten, komforten, servicevänligheten och hållbarheten vid sk stenkörning.

Den skulle ersätta två konventionella tröskor och det har den gjort. Jag har ingen anledning att tvivla på rotortröskan i fortsättning heller.

"Skönt slippa skakare"

inklusive transporter till och från fält, ibland långa körningar då han ju som sagt driver maskinstation.

- Det har varit ett besvärligt år här på Österlen med tanke på att halmen var o mogen.

Men det har gått bra, överraskande bra.

Faktum är att jag tröskat större areal med denna enda tröskka än som de båda andra klarade.

"Fronthydraulen ger nya möjligheter"

"Genom fronthydraulen kan vi använda två redskap samtidigt på samma traktor och utnyttja traktorekipaget mycket bättre".

Lennart Svensson är inspektör på Ellinge gods i Skåne, ett lantbruksföretag på 453 hektar åker, 250 hektar skog. Godset drivs kreaturslöst.

Godset, som har anor från 1200-talet, ägs sedan 1950 av familjen Wehtje.

Nuvarande godsägare är lantmästare Hans Christian Wehtje.

Utöver Lennart Svensson finns i dag sju heltidsanställda och givetvis en omfattande maskinpark, bl a sex traktorer två skördetröskor, redskapsbärare och lastmaskin.

En av dragarna är en IH 1255 XL4 med fronthydraulik och anledningen till det valet förklarar Lennart Svensson så här:



Inspektör Lennart Svensson tillhör dem som börjat tänka "på längden". Med hydraulik i fronten gör den här traktorn dubbelt arbete - blästaggregat fram, betupptagare bak.

- Vi skaffade en ny 4-radig betupptagare med blästare och för att kunna utnyttja maskinerna allra bäst valde vi att koppla blästaggregatet framtill på traktorn och uppstagaren baktill som vanligt.

- Med två redskap samtidigt på samma traktor utnyttjar man ju ekipaget mycket bättre.

Alternativet hade varit att ha en traktor för varje maskin, eller att sidomontera blästaggregatet vilket medfört dubbel bredd och sneddragnings.

Lennart Svensson:

- Vi kommer att använda frontmontering mer framöver. Vi skall tex anpassa pallgaffeln från lastmaskinen till fronthydraulen så att vi kan flytta pallgods med traktorn.

- Vi har också funderingar på att flytta redsrensaren, som nu sitter på redskapsbäraren, till traktorn. Och mer kommer säkert efterhand.

● Rationalisering

Lennart Svensson menar att fronthydrauliken ger stora möjligheter till rationaliseringar, förenklingar och besparingar.

- Framförallt när det gäller vallskörd måste det finnas mycket att vinna på traktorer med fronthydraulik och eventuellt kraftuttag i fronten. Här finns ett stort område som lantbrukarna bör observera.

- Att man dessutom har förnämlig överblick över frontmonterade redskap säger sig självt. Det är ytterligare ett plus.

När det gäller själva traktorn har Lennart Svensson mycket gott att säga.

- Den har nu gått omkring 900 timmar utan reparationer. Jag tycker att det är en enkel traktor utan onödigt komplicerade tekniska lösningar.

- Och turbinkopplingen är ett klart plus. Den hindrar effektivt all "miss-handel" av transmissionsen.

"Fyrhjulsdriften är en ny och positiv erfarenhet. Segdragningsförmågan är också mycket god, få traktorer kan visa så högt vridmoment vid låga varv".

Hans Hansson, Bergs gård i Munkedal norr om Uddevalla, driver ett typiskt familjejordbruk:

- 65 hektar åker, 8 hektar beten,

50 hektar skog och mjölkproduktion.

På gården finns en heltidsanställd och vid de stora topparna, speciellt vallskörden, hjälper hustrun Birgitta, (som är lärare), fadern Henning, och barnen Karolina och Teodor givetvis till.

Hans Hansson har tre dragare - en IH 1055 XL4, en splitter ny 844 XL2 och en BM 350.



Jan Karlsson, regionchef Västsvenska Lantmännen, överlämnar nycklarna till Hans Hanssons nya IH 844 XL2.

"Komforten i särklass"

Den stora IH:n har förstas det tunga jobbet på gården, plöjning, harvning och tunga transporter.

- Den har gått mycket bra, säger

Hans. Det enda som hänt under de två år 1055:an körts här är att en brytpinne till väljarspaken på reduktionsväxelhådan fått ersättas.

När det gäller hytten och komforten har han bara ett betyg:

- Toppen!

Och när det var dags för nästa traktorbyte - vid det senaste årsskiftet - blev det ännu en IH, nummer två med andra ord.

Hans Hansson valde 844 XL2 för de lättare arbetena med tex slätterkross, pressning, vändning, räfsning och mindre transporter.

Han hade två skäl att åter välja IH: - Jag har bara goda erfarenheter av 1055:an och dessutom - och det är inte mindre viktigt - har jag mycket goda erfarenheter av servicen hos Västsvenska Lantmännen.



Omkring 300 elever utbildas årligen vid Lantmännens Maskin ABs serviceskola som är inrymd i anslutning till centrallagret för reservdelar i Industrihamnen i Malmö. Därtill kommer extern utbildning av nästan lika många.

Över 2 500 provkörde ifjol höst

Under hösten 1983 möttes Sveriges bönder ofta av uppmeningen "Provkör IH". Och denna uppmaning gick inte spårlost förbi. Över 2 500 lantbrukare tog chansen och fick därigenom uppleva det som populärt kallas "IH Control Center" dvs en förarplats där känslan av att verkligen behärska situationen direkt infinner sig.

– Det stora antalet provkörare är bara ett bevis på IHs stigande popularitet, säger Kjell Gustavsson, produktchef för IH traktorer och tröskor vid Lantmännens Maskin AB. Alltfler börjar upptäcka hur mycket en IH XL ger för pengarna: Komforten, pålitligheten och växellådan som ger möjlighet att välja precis den hastighet som varje redskap kräver.

– För att verkligen uppleva en IH bör man naturligtvis prova den under verkliga arbetsförhållanden, fortsätter Kjell Gustavsson, IHs motorer har t ex gjort sig kända för låg bränsleförbrukning, högt vridmoment över ett stort varvtalsregister, slitstyrka och enkelt underhåll. När det gäller hydraulsystemet, så kommer Du att finna att IHs XL-serie ligger i topp när det gäller lyftkapacitet. Detta innebär att IH-traktorerna t o m klarar de tyngsta växelplögarna.

SERVICE DYGNET RUNT

Service dygnet runt!

Det klarar Lantmännens Maskin AB genom sitt datorstyrda centrallager för reservdelar i Malmö.

Leverans – inom 24 timmar!

Sammanlagt finns 55 000 reservdelnummer inhysta på en golvytta på 10 000 kvm. Ett avancerat datasystem sørjer för snabba leveranser av betällda delar till 110 försäljningsställen landet runt.

Hela verksamheten med kontroll och expediering av reservdelarna går via datorn. Den som ringer så sent som halvfyra på eftermiddagen kan vara säker på att ha den beställda delen hos sig morgonen därpå.

– Även om platsen är övre Norrland, säger reservdelschefen Glenn Söderberg. Allt gods som skall levereras norr om Stockholm skickas med inrikesflyget.

Beställaren får också besked omgå-

ende om den beställda delen finns och var den finns. Det är nämligen inte alltid den behöver levereras från Malmö.

– Finns delen ifråga istället ute hos en lantmännenförening, hämtas den därifrån om det skulle visa sig fördelaktigare, säger Glenn Söderberg.

● Snabba leveranser

En hög servicegrad hålls emellertid vid centrallagret i Malmö. Ca 93 procent av alla reservdelar som erfordras skall finnas där. Det är en styrka och borgar för snabba leveranser och korta hålltider när det gäller reparationer. Antalet inkommande order under högsäsong ligger kring 250–300 per dag.

Förutom reservdelar finns också Lantmännens serviceskola inrymd här.

– Utbildningen sker på de maskiner som ingår i Lantmännens Maskin ABs program och de som utbildas är mekaniker, arbetsledare och övrig personal

som finns på våra försäljningsställen, säger chefen för serviceenheten William Jansson. Sammanlagt utbildas 300 årligen. Till detta kommer extern utbildning av 250 personer.

Grundutbildningen är den viktigaste. Stor vikt läggs vid felsökning och reparationsteknik. Dessa grundkurser varar mellan 2–5 dagar.

Utöver utbildningen i Malmö sker en omfattande ambulering utbildningsverksamhet ute på de olika lantmännenverkstäderna i landet. Serviceinstruktörerna står för de ambulering kurserna ibland biträdda av lärare från Malmö.

Lokalerna i Malmö används även för säljutbildning.

– En annan viktig del är reparations-teknisk rådgivning och information till verkstäderna vid de dagliga kontakterna per telefon eller vid personliga besök, säger William Jansson.

Ryggont är en av de vanligaste orsakerna till sjukskrivning.

Inom jordbruket är riskerna särskilt stora med många moment och tunga lyft som direkt frestar ryggen.

Och där finns den speciella yrkesökoman – traktorryggen.

Regionchef Björn Ävik, Lanbruks-hälsan i Hör, konstaterar:

– Under många årtionden har en stor del av lantbrukarna suttit på mycket bristfälliga traktorsitsar och skakat omkring, utsatta för klimatets växlingar. Hytter förekom ju sällan.

– På senare år har emellertid arbetsmiljön radikalt förbättrats, tex genom att traktorerna fått plana golv och bättre utformning av reglage och förarstolar.

– Det har visat sig att ryggraden påverkas mer om man sitter. Det beror på att man inte kan parera eller avvärja stöterna lika bra som när man står.

● "Åldringsskador"

Ungefär dubbelt så många traktorförare som hantverkare har förändringar i ryggraden, skador som påminner om de förändringar som normalt uppträder hos de flesta människor när de blir äldre.

Klart är att hos yrkesgrupper som dagligen utsätts för långvariga vibrationer blir normala åldersförändringar i ryggraden mera uttalade och kommer flera år tidigare.

Sitsens höjd över golvet, mätt vertikalt till framkanten av sitsytan, är en viktig komfortfaktor. Många sitsar är för höga.

Som en allmän regel kan sägas att långa människor kan anpassa sig lättare till en låg sits än korta människor till en hög sits. Är man tvungen att välja mellan för låg eller för hög sits, välj den lägre.

Om möjligt skall utrymmet mellan golvet och främre delen av sitsen vara öppet för att tillåta att man placerar fötterna under sitsen. Det tillåter ändring av sittställningen och medför att man lättare kan resa sig från sitsen genom att man kan flytta kroppens tyngdpunkt bakåt.

● Obehag

Sitsens längd (eller djup) mäts från framkanten av sitsen till sitsens referenspunkt. Är sitsen för lång pressar den på benen under knäna och orsakar obehag och möjligen skada genom blodstökning såvida man inte flyttar sig framåt på sitsen.

Korta människor påverkas särskilt ogynnsamt av för lång sits. Är sitsen för kort blir den å andra sidan olämplig för



Lantbruket erbjuder många risker. Att sitta in i en traktor är inte alls så ofarligt som det ser ut. Därom vittnar statistiken.

långa personer enär stödet för framsidan av lären blir otillräckligt.

Huden omedelbart under sittbenen har en blodförsörjning, som är bättre



Det vanligaste är dock ryggbesvär och där intar traktorsitsar av äldre årgång en tätplats som orsak. En bra stol måste uppfylla många krav.

anpassad till att uppbära vikt än den övriga delen av sätet. En del sättskonstruktörer med medicinsk utbildning föredrar av denna anledning en fast (oförmad) sitsyta på vilken sittbenen bär den största delen av kroppsvikten.

Undersökningar har emellertid visat att människor föredrar mjuka sitsar och presterar bättre under längre peri-

"Överlägsen dragkraft och framkomlighet"

"Tack vare 4-hjulsdriften kan vi klara saker som inte skulle gå annars eftersom vi har en hel del mossmarker på gården".

Allan och Rolf Samuelsson brukar 87 hektar åker och drygt 170 hektar skog i Jävrebyn i Norrbotten.

I brödernas ladugård finns 44 mjölk- och ett 60-tal ungdjur.

Vallodling till ensilage och hö tar en stor del av arealen i anspråk och spannmålen förbrukas till största delen hemma.

För att klara verksamheten har Allan och Rolf tre jordbruksmaskiner samt en BM 350 utrustad med halvband, skogsbrän och vagn för skogsarbetet.

Det senaste köpet är en 956 XL4 och den affären föregicks av en ovanligt omsorgsfull planering.

– Vi ville ha en traktor med motoreffekt runt 90 hkr. Den vi skulle byta ut var en Volvo BM 650 och hade Volvo fortfarande tillverkat 700:an skulle vi säkert ha valt en sådan, vi har ju redan en 700.

Men nu fanns den alltså inte utan det måste bli ett annat märke.

Allan och Rolf Samuelsson tog tid på sig, testade, provade, funderade.

En omsorgsfull utvärdering, inte utal om annat.

De märken som testades var IH, Fendt, Volvo BM Valmet och Fiat.

– Fendt och Volvo BM Valmet föll ut i första omgången. Valet kom att stå mellan Fiat och IH.

Trots det högre priset stannade Allan och Rolf alltså för IH 956 XL4.

– Ja, vi bedömde att den hade bättre dragkraft och överlägsen framkomlighet. Under tiden vi funderade inträffade också en händelse som kom att påverka vårt ställningstagande.

– Vi har en del mossmarker och vi blev sittande med 9 tons gödseltunnor. Då kom en granne med sin 955 XL4 och drog upp både traktor och tankvagn utan bekymmer.

Och strax före jul kunde de dra upp sin skogstraktor som gått igenom isen på en tjärm med sin egen nyinköpta IH 956 XL4.

OL SKONAR RYGGEN"

oder på sådana sitsar. Sitsarna får dock inte vara för mjuka. En stoppning med tjocklek 25–50 mm är tillfredsställande.

De flesta sitsar bör hellre vara plana än formade. Orsaken till detta är dels den varierande utformningen av människans säte, dels svårigheten att ändra sittläge på en formad sitsyta.

Genom att luta hela sitsen eller sitsytan bakåt hindras sätet från att glida framåt på sitsen och tillåter ryggstödet att uppta en del av kroppsvikten.

Om armstöd inte hindrar nödvändiga rörelser hos kroppen bidrar de till ökning i sittkomfort. Höjden hos armstöden, som är den mest kritiska dimensionen, bör vara från 200 till 250 mm över sitsytan. Armstöden bör gå att justera så att axelpartiet avlastas.

För arbetsitsar och för sitsar som är avsedda att sitta upprätt i är det bättre om ryggstödet inte går upp bakom skuldrorna.

● Viktig funktion

Stöd för korsryggen (svankstöd) är den viktigaste funktionen hos alla ryggstöd.

Ryggstödet bör ha ett öppet utrymme på minst 100 mm mellan sitsytan och undersidan av ryggstödet för att ge god ventilation och för att ge plats för



I moderna hytter, som XL-hytterna, finns mycket avancerade stolkonstruktioner. Reglerbara i alla riktningar, stötuftagande och sittkniga.

utvidgning av sätet.

För ett godkännande av förarsitsen för traktorn fordras att ryggstödet har en höjd av minst 260 mm och högst 400 mm. Ryggstödet lutning skall vara 5–15 grader.

En möjlighet att justera i längdled är viktigt för att de flesta personer skall få tillräckligt god kontakt med fot- och handmanöverorgan.

● God anpassning

När det gäller dagens traktorer, hur anpassade är de till Äviks råd?

Lantmästare Sune Hansson, Lantmännens Maskin AB, Malmö, svarar:

– I IH-traktorerna, det märke som vi för, finns förarstolar av det kända tyska märket Grammer. Samtliga stolar i de olika IH-traktorerna har ställbart ryggstöd, fjädring efter vikt och 3-stegs höjdställning samt inställning i längdled.

– På traktorer över 80 hk finns dessutom armstöd som är uppfällbara, förlängt ryggstöd ställbart i olika lutningar. Dessutom kan sittedynan höjas eller sänkas framtill. På IH-modellerna 956 och uppåt finns dessutom från den 1 januari i år vändskiva på sitsen, så att den kan svängas 180 grader.

– Vi finner att anpassningen till Äviks råd är god hos IH-traktorerna.



Allan och Rolf Samuelsson testade flera traktormärken innan de stannade för IH 956XL.

■ Längst ut på Måsö ångbåtsbrygga står en gammal traktor med en bukkett blommor i avgasröret.

Sommarön i skärgården stäckades redan på 40-talet, tomtorna såldes på 60-talet och arrendatorn satt på trappan med de knotiga händerna knäppta över käppkryckan och såg den nya tiden breda ut sig.

Hösten 58 sålde han korna, 59 dog Hulda – "kvinnan som jag hade" – 61 var det så mycket med att visa tomter för tomtbolaget, att det inte blev nåt fiske heller. Agorna började växa igen, helvete va fort det gick när slyn tog över. 64 störtade taket på ladan ner under snötyngheden och det blev inga pengar från tomtbolaget till reparation. 68 gick lagårdstaket samma väg. Den gamle tittade sig omkring och sa: Här har du ditt liv, ett förfallet jordbruk och en massa stollar från stan som spelar badminton när dom inte står på uddarna och vevar på sina spinnsnön.

Det var bara traktorn kvar.

Det var en gammal maskin, modern någon gång före kriget. Nu var han så gammal att det inte ens fanns tändstift i marknaden som passade. Gångorna stämde inte på de nya. Han fick värda de gamla stiften som kronjuveler, blåstara och mixtra. Fast de fanns visst nåt jävel i Amerika, nånstans i Oregon som tillverkade stift som skulle passa. Men bara frakten skulle väl kosta en förmögenhet.

Va sket inte han i traktorn om det inte vore för bena? Sen han den där vintern på 40-talet hade fått storfuraren över sig när den dumma drängfan från fastlandet fick trät att falla rakt åt galet höll, så hade det varit mest skit med bena. Folk sa att han såg ut som en tax när han tog sig fram med käpp. En av dom där stollarna som spelade badminton i shorts och toppluva hade sagt så han hörde't: "Här kommer parentesen!" Och ner till båten måste han ju tre-fyra gånger om dan. Det var dit han tog traktorn, fast barna inte ville.

"Farbror är för svag i benet för att orka trampa ner kopplingen", sa sonhustrun. "Farbror kommer att köra rakt ner i sjön och dränka sig en vacker dag".

Vacker? sa han och blängde.

Visst hade hon rätt, jäntungen, fast hon var från fastlandet. Den jämbla kopplingen var så trög att man fick ställa se på'n. Det rädde inte påken med. Han körde traktorn på tvåan för jämn. Såg man bara till att den gamla skorven stod i nerförlut när man ställde den in från sig, så starta han på tvåan. Fast man fick hålla sig hårt i ratten så att man int trilla baklänges när man vred om nyckeln. Och på plan nere vid bryggan fick man inte glömma att lägga ratten dikt åt vänster så fanskaperet vände innan man vred om nyckeln och

GITS:

Den sista traktorn

stannade. Det hängde på rattvridningen, utan den skulle han köra över bryggkanten och försvinna på åtta meters djup. Det var nära ögat i juli i fjol, fyra käringar hade brett ut ett lakan och dukat kaffe mitt på vändplan. Fan, han torka gräddtårta ur framhjulet i flera dar. Det var snudd på att han klippte en av käringarna också.

Traktorn var det enda han hade kvar av tiden som myndig arrendator på ön. Det fanns år när han gällde för storbonen på Måsö i hela södra skärgården. Spannmål, mjölkproduktion, fiske – i allt var han duktigast, slantarna hopade sig på banken, han var kung medan andra knappt fick ihop till arrendet.

Nu var det styckat och slut. En massa tosingar som spelade badminton.

Det var bara traktorn som minde om den gamla storhetstiden. Och di jävlar! när försökte komma åt den också. Inte nog med barna och sonhustrurna som gnällde om det riskabla med gamla gubbar som inte orkar trampa ur, utan titt tätt så kom di förbannade badmintondisponenterna och ville låna traktorn. An var det fyra kubik grus som skulle köras från ångbåtsbryggan, än var det nån jämbla plastbåt som skulle opp på land, än var det nån stubbe som skulle dras ur marken för att ge plats för något fågelbad eller nåt stenparti.

Låna traktorn? Skulle må då! Gamle arrendatorn bad de flesta där åt helvete och använde skottkärra, fast Urbohm, direktörn, bjöd på konjak ibland och den kunde man ju hjälpa. Det var han som hade fyra kubik grus liggande på ångbåtsbryggan. Vadå? Backa släpvagnen intill grushögen? Skulle spinna då. Nödvändigt? Ja, då får direktörn ställa sig på kopplingen medans jag lägger in backen. Sen in med ettan. Och så ramlar den jämbla stockholmarens av pedalen så att traktorn för iväg som om han trodde att han var på Cape Kennedy. Det blev inte mycket grus kvar på flaket, det dräsdas av. Och under låg Urbohm och

skrek på lavinhundar. Spektakel, spektakel.

Gamle arrendatorn kunde inte låta bli att flina vid minnet.

Såja vad man vill om denna tjuriga gamla traktor, men nog hade den bjussat på somliga ögonblick!

Som när Isakssons snipa skulle opp i höstas. Det hade regnat hela dan och det hade tydligen runnit in lite vatten i tändningslåset. Kräml fick han, men det var lygens att stänga av. Stopp, stopp skrek Isaksson som satt i snipan. Det var många som fråga den vintern varför Isaksson hade sin snipa uppallad långt inne i skogen, 250 meter från sjön? Och andra ville veta vad det var för ena nidingar som hade gjort ett hål på åtta meter i gårsgrånen?

Arrendatorn sa, att inte visste. Det där fick väl Isaksson berättas om han hade nåt intresse av'et.

En vårlördag 1974 dog den gamle arrendatorn. Det var inte traktorns fel. Det var hjärtat som inte stoppade, dvs det var ju det som det gjorde just som arrendatorn skulle strypa kylningen på hembränningsapparaten. Grannarna hann dra slangarna ur kökskran och stuva undan maskineriet tills doktorn och polisman Jonsson kom ut med polisbåten för attesten. Visserligen såg det lite konstigt ut med en 84-åring som låg stendöd med huvudet i diskhon men läkare och polis i skärgård är vana vid det mesta.

Badmintondisponenterna på ön gick pliktskyldigast på begravnigen i fastlandskyrkan, fast det var ingen som sörjde. "Han var en grinig gubbe", sa någon. "Ogin och sur", var ett annat eftermål. "Nu kan man dra opp båten med traktorn utan detta förbannade krusande", sa direktör Urbohm, han med grushögen. Otack är världens lön.

Det var när Urbohm i oktober körde ner traktorn för att dra upp sin båt som det hände. Urbohm var i sin bästa mannaålder och kunde trampa ur, men traktorn lydde inte roder utan gick raka spåret ut på bryggan. Längst ut på noken blev det tvärnit mot den där pållaren som Vaxholmsbolaget brukar slänga trossen om.

"Han flög som en kanonkung", sa ett ögonvittne. "Det liknade första nybörjarfärden i backhoppning", sa ett annat. Ett tredje, som gjort sin värnplikt i flygvapnet, intygade att precis så där såg det ut när katapultstolen utlöstes under markservicen på en flygande tunna och en furir för i himlen in. Samtliga beskrev de Urbohms luftfärd ut över havet, när arrendatorns gamla traktor tvärnitade mot pållaren.

Sedan tio år står en rostig traktor på Måsö brygga. Någon – ingen vet vem – brukar se till att det sitter en färsk bukkett sommarblomster i avgasröret vilket alltjämt pekar uppkäftigt mot skyn.