



*Mytt*

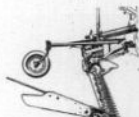


AB INTERNATIONAL HARVESTER CO.  
NORRKÖPING — MALMÖ

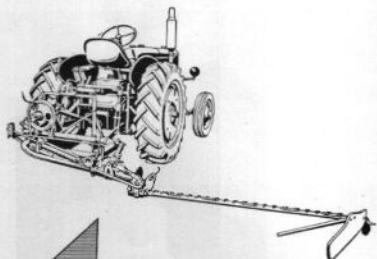
2

ARGANG 2

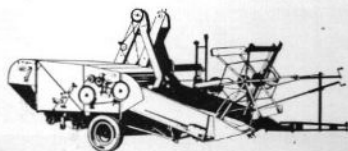
1953



Traktorslättermaskin  
S-21 U



Traktorslättermaskin  
S-213

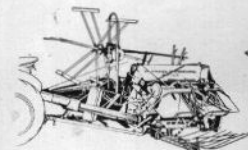


Skördetröska 64

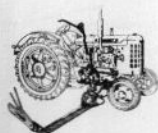
*Aktuellt*  
för  
slätter och skörd



Slättermaskin  
S-8 B



Traktorbindare S-7 LT



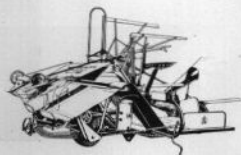
Traktorslättermaskin  
DF-22



IH-Skördegar



Hästräfsa S-6



Självbindare S-7 R och S-7 LR



Hövändare D-11



Foderlastare B-R



Roterande stråskiljare

Disponent  
H. S. Kohtala

## Försäljningschefen har ordet!

**D**å och då råkar försäljningen in i vågdalar, men av vårsäsongen att döma har den stabiliserats. Nog bör vi kunna se fram mot den fortsatta säsongen med optimism. Tidsläget kännetecknas för närvarande av att de affärsmän, som är optimistiska och som lägger ner ett gott försäljningsarbete, lyckas. Pessimisterna har inte längre någon möjlighet att klara sig.

Efterhand som mekaniseringen har fortsatt har vi gått in för nya traktorredskap och i år är vi återigen i tillfälle presentera en del nyheter såsom exempelvis den trepunktslyfta plogen, den trepunktslyfta slättermaskinen, den frontmonterade traktorlastaren, den sidomonterade slättermaskinen för DF traktorn och en skärapparat för skörd av ärtor.

Den nya trepunktslyfta plogen är inställbar för 12" eller 14" plogkroppar, har en sinnrik utlösninganordning på varje ås, gott utrymme mellan åsar och plogkroppar, god längd, är välbalanserad och går lätt samt har en utomordentlig jordsökning, kort sagt — det förnämsta som för närvarande står att få i plogväg. Denna traktorplog kommer att bli mycket efterfrågad. Planera där-

för redan nu för demonstrationer, så att när höstplöjningen kommer, alla traktorer blir försedda med den nya Mc Cormick—International plogen — plogen som utformats under den gångna hösten — den höst då det ställdes alldeles särskilt stora krav på en plog med goda plöjningsegenskaper.

International lastbilar — med en mängd nyheter — har nu återigen blivit synliga på marknaden och rönt oanad efterfrågan.

Med den nya hemfrysboxen som komplettering av försäljningsprogrammet ger vi Er en artikel, vars försäljning kan kombineras med andra besök hos kundkretsen.

Vid demonstrationer och presentationer av de nya redskapen bör naturligtvis även våra andra maskiner framhållas.

Besök gamla kunder. Fråga efter hur den traktor eller maskin fungerar, som Ni sist sålde.

Repetera försäljningsargumenten.

Gör mer för kunden än han gör för Er.



Englands vackra statsvapen pryder  
entrén till Londonkontoret.



# I ENGLAND



När Cyrus Hall McCormick år 1831 i den lilla smedjan i Virginia frambringade världens första praktiskt användbara skördemaskin kunde han väl knappast drömma om att det företag, som senare bildades skulle bli så världsomfattande. Utvecklingen inom jordbruket medförde krav på maskiner — bättre maskiner — fler maskiner och därigenom skapades så småningom International Harvester med fabriker och distributionsföretag över hela världen.

Första IH-fabriken utanför Amerika startades i Norrköping 1904, varpå följde en rad fabriker i olika europeiska länder såsom Tyskland, Frankrike och — England.

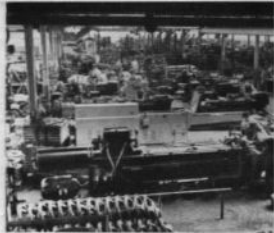
I Doncaster i det vackra Yorkshire i mellersta England påbörjades några år före andra världskriget byggandet av en IH-fabrik för tillverkning av bl. a. Farmall-tractorer, stallgödselspridare, plogar m. m. Kriget blev dock orsak till att planerna på en omedelbar fabrikation av IH-maski-

ner tillsvidare måste skrinläggas. Staten behövde den då nästan färdiga fabriken för krigsmaterialtillverkning och först 1946 överlämnades den åter till IH. Under krigsåren i statens regi hade Doncasterfabriken vuxit till det dubbla men den visade sig snart ändå vara för liten för det digra tillverkningsprogrammet med tillverkningen av Farmall-M som huvudobjekt. Innan Doncasterfabriken kom till monterades importerade maskiner från bl. a. USA och Kanada i Liverpool vid IH:s Orrel Park Works — en lämplig plats ur alla skeppningssynpunkter. Nu har man tagit upp tillverkning av B-45 höbalmningsmaskin vid Orrel Park.

Behovet av att spara dollarvaluta har i England liksom här hemma framtvingat en ökad inhemsk produktion och minskning av importen från dollarländerna. I Doncaster håller man just nu på att bygga en stor monteringshall eller rättare sagt utvidga den tidigare till det dubbla. Med denna ny-



T. v. flygbild av Doncasterfabriken. De inritade vita linjerna markerar nybyggnaderna. I mitten: Fabrikens skolsal där nyanställd verkstads- och återförsäljarepersonal får sin utbildning om IH-maskinerna. T. h. Orrel Park, Liverpool, i fågelperspektiv.



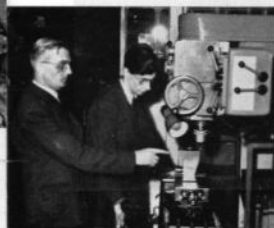
En del av den jättelika verkstads- och monteringshallen för traktorer.



Bland de många moderna maskinerna märks denna fyrvägs-borr-maskin.



Miss Doris Shelley arbetar i monteringshallen och sätter ihop IH-maskiner. Hon trivs med sitt för en kvinna kanske litet tunga jobb.



Förmannen för verktygsavdelningen, Mr. Lockett (t. v.) instruerar här en av sina medhjälpare.



En av de nyare produkterna från Doncasterfabriken - Farmall-EMD diesel.

byggnad, som beräknas vara färdig inom kort, kommer produktionskapaciteten att ökas högst avsevärt.

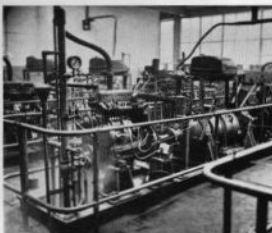
Att försöka beskriva Doncasterfabriken i detalj skulle säkert räcka till en bok. Ett gammalt ingenjörsbud säger: "en fabriks grund är dess gjuteri". Låt oss därför med några ord beröra Doncaster-gjuteriet. För inte så länge sedan var gjutning ett långsamt och tidsödande handarbete. Nu är största delen av arbetsmomenten mekaniserade vilket inte bara ger snabbare resultat utan — något som är betydligt viktigare — precision i detalj. Doncasterfabrikens gjuteri är helt igenom utrustat med de modernaste tekniska hjälpmedlen och producerar inte mindre än 50 ton förstklassigt gjutgods per dag för McCormick-International traktorer och maskiner. Materialet får genomgå en minutiös kontroll i olika sinnrika apparater, t. ex. att på elektrisk väg undersöka om godset har någon inre spricka, om alla mått är exakta o. s. v.



Farmall-EM.



De nygjutna traktorkropparna tvättas flera gånger med ånga i en speciell maskin innan de går vidare till monteringsbanan.



Farmall-motorerna provkörs i provbänkar.



Kallstart av en Farmall-motor i "Arktiska rummet". Det gäller att vara väl påklädd här.



Farmall-traktorer klara för leverans. Dessa skall till Bangkok.



Jordbruks- och fiskeriministern Tom Williams kör här från löpande bandet ut den första i Doncasterfabriken tillverkade Farmall-M. Han assisteras av Mr. S. Sonander, svensk av födsel och ohejdad vana, i Harvesters tjänst i många år. Den historiska dagen var den 13 september 1949.

IH i England tillverkar idag traktorerna Farmall-EM och den nya dieseldrivna Farmall-EMD, stallgödselsepripadare, foderlastare, traktorslättmaskiner, höbalnings- och ballastningsmaskiner, tallriksharvar, skördetröskor, olika plogar och kultivatorer. Ett stort reservdelslager för de olika

maskinerna finns i London vid City Road där även huvudkontoret är beläget.

Doncasterfabriken har en egen skola för utbildning av nyanställd personal i verkstäderna. I denna skola får också återförsäljarnas montörer genomgå instruktionskurser om de olika maskinerna för att kunna ge kunderna bästa service — en regel, som är genomgående för alla IH-företag över hela världen. Förbättrad service är ett ständigt mål inom IH. Oavsett utvecklingen och tidsläget strävar vi ständigt efter nya vägar att ge våra kunder bästa tänkbara hjälp med deras lantbruks- och maskinproblem. Det må vara i Australien, Syd- eller Nordamerika, Europa, ja, varhelst en IH-maskin är i arbete.

Ehuru England är ett relativt "ungt" land när det gäller egen tillverkning av IH-maskiner var det ett av de första länder i Europa där man upprättade försäljningsföretag för dessa maskiner. Redan 1851 — alltså för mer än hundra år sedan — sålde man de första McCormick-maskinerna, sedan dessa slagit igenom vid den Stora Utställningen i London. Trots att engelsk press beskrev den utställda McCormick-maskinen som ett mellanting mellan "en trilla, en skottkärra och en flygmaskin" gjorde den succé och denna framgång för McCormick sedermera McCormick-International maskinerna har fortsatt genom tiderna.



## Traktor- och reservdelskurser i Malmö

*T. v. instruktionen för montörerna i full gång. Nedan: en del av deltagarna i reservdelskursen.*

Till raden av IH-kurser lades i början av mars två — en traktorkurs för Skåneåterförsäljarnas montörer och en kurs för reservdelsmän från maskin- och bilåterförsäljarna inom Skånedistriktet. Kurserna hölls vid IH:s Malmöavdelning och hade samlat ett tjugufemtal montörer och ett trettiofem reservdelsmän. Under de tre dagar det hela varade behandlades i traktorkursen bl. a. Farmall-DF och EMD där man gick igenom motorer, hydrauliska system och touch control. Reservdelskursen hade ett späckat program med organisation, katalogkännedom, förande av kortsystem, lagerkontroll m. m.



1908



1953

*T. h. INTERNATIONAL "Travelall" - en trevlig och bekväm stationsvagn byggd på modell R-110 med 115 tums hjulbas.*



## Nya INTERNATIONAL

I början av året tillkännagav International Harvester Export Company i Chicago att bolaget genom världsomfattande annonsering introducerat en ny lastbilsmodell omfattande en standardserie med 168 chassityper och 296 hjulbaser samt totalvikter från 1.900—32.000 kg.

Den nya R-linjen bjuder på en mängd nyheter, vilka noga provats av ingenjör- och laboratorieavdelningarna. Såväl chassier som färdigbyggda vagnar har givetvis också hårt provats på Harvester's stora provbanor i Arizona.

En framträdande nyhet är det symboliska IH-emblemet på kylaren, som ersätter det gamla Internationalmärket.

Vi vågar påstå att om importen vore fri och inga andra restriktioner lade hinder i vägen, skulle den mångfald modeller och variationsmöjligheter International nu erbjuder utan tvekan täcka allt vad den svenska marknaden kunde önska i fråga om lämpliga lastbilsschassier. Därmed inget sagt om vare sig den inhemska tillverkningen eller andra importmärken.

Som slutvinjett återger vi vad fabriken säger om den nya R-linjen: "Det förnämsta International erbjudit under sin 45-åriga tillverkning av lastbilar". International har hållit sin ledareställning i Amerika under 21 år, då det gäller tunga lastbilar.

*På omslaget: R-130 - en utmärkt "järnhandelsmodell".*

*R-195 Roadliner med semi-trailer - en ur-stark bensin- eller dieseldriven modell för långtransporter.*



*R-184 Loadstar för tunga laster. 130 hkr motor för bensin- eller dieseldrift.*



*R-110 - en idealisk och elegant skåpvagn.*





Direktör Carl F. Jönsson i sitt arbetsrum.

25 år



## INTERNATIONAL

*IH-nytt har, som Ni kanske märkt, i detta nummer lagt betoning på INTERNATIONAL lastbilar. Vad är väl då naturligare än att här berätta något om ett företag, som i nära 25 år praktiskt taget uteslutande använt sig av INTERNATIONAL för sin rörelse - AB Carl F. Jönsson i Malmö.*

I slutet av förra århundradet, närmare bestämt 1888, när det enda egentliga transportmedlet var häst och vagn, startades ett transportföretag i Malmö under firmanamnet Jönssons Åkeri och drevs av nuvarande chefs, direktör Carl F. Jönsson, fader. Direktör Jönsson kom själv in i verksamheten 1910 och övertog denna 1919 samt inköpte en tomt vid Fredsgatan 5, där nya lokaler för verksamheten uppfördes. Hästkraften fick snart börja ge vika för modernare hästkrafter, ty

1926 inköptes den första lastbilen — en Chevrolet med 1½ tons lastförmåga. Nyförvärvet kom slag i slag. Under perioden 1927—1929 fick Chevroleten sällskap av fem lastbilar, varav en gammal Scania Vabis, som gick på massiva ringar. Sedan kom — 1929 — Internat.onal in i företaget. Det var en SF-46, som ersatte Scania, och lastade nästan tre ton. Den tycks ha utfallit till belåtenhet, ty redan påföljande år tillkom inte mindre än sex nya International. Ärligen under följande år utökades vagn-



Exteriör av AB Carl F. Jönssons anläggningar vid Agneslundsvägen.



Den stora garagehallen, som har en golv-yta om 1000 m<sup>2</sup>, rymmer 40 lastbilar.



parken med International, så att vid krigsutbrottet 1939 hade företaget 35 lastbilar varav 33 av märket International. Äldre modeller hade givetvis under årens lopp slagits ut och ersatts med nya.

De första lokalerna blev så småningom för trånga i all synnerhet när företaget utökades med bilreparations- och gummiverkstad för skötsel och underhåll av den egna vagnparken. På hösten 1939 inköptes ett tomtområde om 6000 m<sup>2</sup> i Mellersta Förstaden där man i mars 1940 började bygga en ny anläggning. Arbetet med denna gick snabbt undan och på hösten kunde man flytta in i de nya lokalerna.

Anläggningen, som var synnerligen modernt och tidsenligt planerad, inrymmer förutom garage för ett 50-tal lastbilar, även verkstad för bil- och gummireparationer, målning, spohall samt reservdelslager. Dessutom uppfördes ett stall för 18 hästar.

Det är givet att en så modern anläggning inreddes med goda kontors- och personalutrymmen med bl. a. tvätt- och duschrum.

Då företaget sedan länge inriktats på byggnads- transporter och entreprenader inköpte man redan 1930 ett grustag, som utökades med ytterligare ett 1936. Här installerades en modern maskinpark med spel, kross och silo.

Med kriget kom gengasen och alla dess besvärigheter. Det visade sig dock snart att International-motorerna var lämpliga även för detta drivmedel. Uteslutande vedgasaggregat kom till användning.

År 1941 ombildades företaget till aktiebolag med ett aktiekapital om 150.000 kronor, vilket senare ökades till 300.000 kronor. Bolaget har även en pensionsstiftelse för sina anställda och fonden uppgår för närvarande till 300.000 kronor.

*Fortsättning på sid. 10.*



Det välordnade lagret av International reservdelar. Det är verkmästare Nilsson man ser i. v.



Den moderna spohallen med bl. a. ångtvättaggregat.



Del av reparationsverkstaden.



Fortsättning: 25 år INTERNATIONAL.

AB. Carl F. Jönssons Akeri är ett rent familjebolag med direktör Jönsson som verkställande direktör och styrelseordförande.

Efter krigsårens svårigheter med nyanskaffning av lastbilar inköpte företaget 1946—48 sammanlagt 16 nya International av modellerna K-6, KB-6, K-7 och KB-7. På försök insattes 1947 även en KBD-7 med Buda dieselmotor. Denna har nu gått över 22.000 svenska mil utan motorreovering. De två sista åren har ytterligare 12 International tillkommit (av L-160, L-170 och R-170 serien).

År 1948 övertogs aktierna i AB Malmö Transportcentral, som hade en vagnpark på 9 lastbilar. Detta bolags chef, herr Bror Engholm, engagerades samtidigt som disponent i AB Carl F. Jönssons Akeri. Vid samma tillfälle förvärvades ett annat mindre transportföretag med 2 lastbilar och innehavaren, herr Gunnar Larsson, anställdes som föreståndare för AB Malmö Transportcentral.

Sammanlagda vagnparken uppgår nu till 63 enheter, varav 54 International. Om några år är troligen samtliga av detta märke.

Bilreparationswerkstad, lager och gummiverkstad sysselsätter en verkmästare och sju man. I detta sammanhang kan nämnas att smörjning och oljebyte på bilarna sker under nattimmor av servicepersonalen, varför ingen effektiv körtid går förlorad. För närvarande har åkeri- och grusanläggningarna en arbetsstyrka av 80 man inklusive förmän.

Till sist frågar vi direktör Jönsson, varför han valt just International.


”Det rätta svaret torde vara att från det jag började använda International i min verksamhet, har jag funnit den vara en kvalitetsvara, som det lönar sig att köpa. Mina förbindelser med Harvester har under de gångna åren varit de bästa och servicen har skötts på ett föredömligt sätt.”

## Första FARMALL-EMD

Ovanstående bild syntes litet här och var i svenska dagspressen för någon tid sedan och är kanske inte fullt så aktuell när Ni läser detta, emedan EMD nu börjat komma på allvar. Bildtexten i de flesta tidningarna löd bl.a.:

— Den nya heldiesltraktorn är av den största modellen i den berömda FARMALL-serien och har en remskiveeffekt på över 38 hk. Den kan levereras med hydraulik och andra utrustningsfineser, är byggd för påhängs-, fjärmanövrerade- eller 3-punktslivita redskap, har ställbar spårvidd både fram och bak, smal eller bred framvagn, 5 växlar framåt, stor frigångshöjd och är växlad för drift av skördetröska och för snabba transporter. Den kan över huvudtaget karakteriseras som en modern allroundtraktor av större format för jord-, skogs- och industribruk.

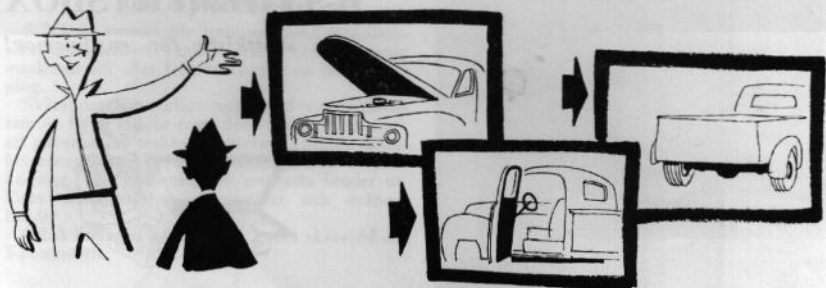
Denna diesltraktor kan utrustas med effektiv helautomatisk timmätare.

Kalle  Härdigs bravader

Ingen hjärtklappning här!



# Visa Er vara väl!



**K**onsten att presentera sin vara på det fördelaktigaste och mest säljande sättet innesluter även besvarandet av följande två viktiga frågor:

1. Vilka fördelar och vilken nytta väntar sig kunden av Er vara?
2. Hur uppfyller Er vara kundens fordringar?

Den första frågan är kanske inte alltid så lätt att besvara, men Ni har faktiskt besvarat den tillfredsställande många gånger tidigare. När Ni närmar Er en kund som Ni haft förmånen att betjäna vid tidigare tillfällen, så minns Ni hur Ni bearbetade kunden och alla samtalen med hans grannar. Från detta arbete kommer Ni säkert ihåg kundens speciella köpintressen — Ni vet med andra ord hur Ni skall "ta" honom. Ni kan gå fram till honom och fråga vad han anser vara det främsta hos en vara. Eller börja tala om fördelarna hos Er vara och se hur han reagerar. Otvivelaktigt avslöjar han ganska snart sina särskilda köpintressen och antyder vilka fördelar Ni bör trycka på i Er varupresentation.

Svaret på fråga nummer 2 bygger helt enkelt på Er varukänedom. Emedan Ni har kundämnen med varierande köpintressen är det av vikt att Ni känner till allt om varan — vilka fördelar den erbjuder, hur den arbetar, vad den utträttar etc. Vilka köpintressen spekulanten än har kan Ni alltid bygga upp Ert försäljningssamtal på verkliga, säljande fakta om Er vara. När Ni förbereder Ert försäljningssamtal klassificera fördelarna hos Er vara i tur och ordning och presentera sedan varan med fördelarna i denna ordning. Få kunder bedömer och värderar en vara i dess helhet. Snarare ger de sig in på detaljerna och deras slutgiltiga

beslut om köp eller inte grundar sig på den uppfattning de fått efter detaljgranskningen. Det är därför försäljningssamtalen skall byggas upp på samma sätt. Men man skall inte bara nöja sig med att förklara fördelarna med den och den detaljen utan också få kundens erkännande och medhåll. I och med att kunden samtycker om fördelen hos en viss detalj så har han också praktiskt taget köpt den. När Ni kommit till slutet av Er varupresentation har kunden så att säga "köpt" sig in i en situation där han knappast kan neka till att köpa hela varan.

Rätt presentation av Er vara är sålunda en tre-stegsprocess:

1. Bestämmande av kundens köpintressen.
2. Betona de fördelar som passar in på hans köpintressen.
3. Få kunden att erkänna dessa fördelar.



Lars Wiberg, Enköping, Sveriges bästa Farmall-försäljare.



IH-nyhet 1

## B-95 HEMFRYSBOX

- en skattkista för en husmor!



Med denna nya revolutionerande hemfrysbox från IH kan man bekvämt förvara lantbruks-, trädgårds- och mejeriprodukter, så att de bibehåller sin ursprungliga smak och friskhet upp till 12 månader! Man kan djupfrysa produkterna när de är som prisbilligast på marknaden och servera familjen favoriträtter året runt.

Hemdjupfrysning i B-95 är hur enkelt som helst, och sparar massor av tid, arbete och pengar. Man kan t. ex. tillreda rätter dagar, ja, veckor i förväg och veta att de kommer på bordet i samma färska skick, som när de tillagades. B-95 är verkligen en skatt för varje husmor.

Här har Ni en försäljningsartikel av stora mått!



### Specifikation

Längd 1,2 m Bredd 0,75 m  
Höjd 0,9 m Rymd 270 l.  
Lagringskapacitet ca 150 kg.  
1 korg och 2 mellanväggar,  
ringklocka för strömavbrott,  
¼ hk hermetiskt insluten

motor, som är automatiskt skyddad mot överbelastning.

Garanti: 1 år för frysgen,  
5 år för kylaggregatet.

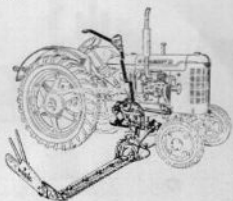
## IH-nyhet 2 →

### Traktorslättermaskin S-213 för 3-punktslyft

S-213 är avsedd för traktorer med standardiserad 3-punktslyft. Traktorföraren kopplar ensam maskinen till eller från traktorn i en handvändning.

Skärapparaten rörligt upphängd i maskinens ram — flyter därför fram över ojämn mark utan att påverkas av traktorns rörelser. Dubbla säkerhetsanordningar skyddar maskinen från sönderkörning. Vid påkörning av jordfasta hinder utlöses skärapparaten automatiskt och svänger bakåt.

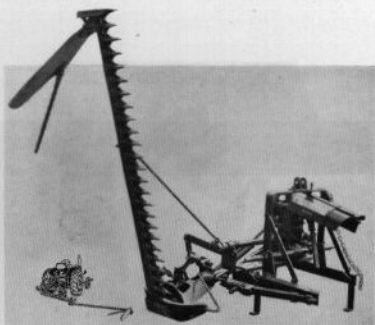
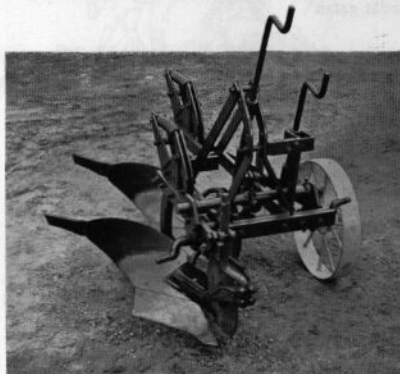
S-213 levereras med 6 eller 7 fots skärvidd för 3-punktslyft.



## IH-nyhet 4 →

### Skärapparat för ärter (med strängläggare)

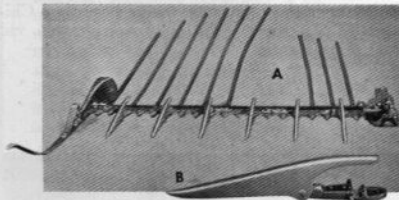
Passar för traktorslättermaskinerna S-21 U och S-213. Arbetsbredd: 5 fot. De specialkonstruerade fjädrande "axlyftarna" (B) följer marken och reser upp ärterna så att de förs in mot skärapparaten, vilket förhindrar sönderskäring av ärtbaljorna. (A) Strängläggare.



## ← IH-nyhet 3

### Traktorslättermaskin DF-22 Sidmonterad

Byggt för såväl den hög- som låghjuliga FAR-MALL DF traktorn och utrustas med hand- eller hydraulisk lyft för touch control system. Skärapparaten är densamma som på våra andra traktorslättermaskiner. 6 fots skärvidd.



## ← IH-nyhet 5

### Traktorplog S-203 för 3-punktslyft

Inställbar för 12" eller 14" plogkroppar. Varje plogås är försedd med effektiv utlösningsanordning. Utrymmet mellan plogkropparna är väl tilltaget och ramen är hög. Plogen går lätt och har utomordentlig jordsökning och goda plöjningsegenskaper.

## IH-världen runt



### Ministerbesök i Melrose Park

IH-fabriken i Melrose Park, Illinois, där man tillverkar bandtraktorer och stationära motorer, har haft celebret besök av finske ministern i USA, Johan Nykopp. På bilden här ovan ser vi ministern, nummer två från vänster, på rundvandring genom fabriken. Övriga herrar är fr. v.: R. G. Kaiser, chef för IH:s utbildningsdetalj, europachefen H. E. Swanberg, A. H. Scherer, driftschef för Melrose Park-fabriken, finske konsulin i Chicago, E. L. Knuti och förste sekreteraren vid finska legationen, Veikko Makkonen.

### Utställning i Portugal



Det börjar bli alltmer vänligt över hela IH-världen att vid utställningar använda den populära och symboliska IH-pylon (-pelaren). Den här bilden har vi fått från Lissabon där IH-representanten Fassio Limitida deltagit i en stor

utställning därstädes. Här hemma i Sverige har IH-pylon varit synlig vid ett flertal utställningar, t. ex. vid fjolårets utställningar i Eskilstuna och Tornby. En del av återförsäljarna har kommit på idén att själva skaffa sig detta blickfångande utställningstorn, bl. a. Hedmarks Maskinaffär AB, Östersund, MELA, Sundsvall, Gärsnäs AB N. Olsson & Co. samt Anderson & Mattson, Malmö.

Ritningar till den IH-pylon och byggnad, som kunde beskådas i Eskilstuna förra sommaren finns på Kundtjänstavdelningen och kan erhållas på begäran.

### Stolpreklam



När vår utsända kanonfotograf for genom Bollnäs häromdagen fick han ovanstående bild i visirskivan. Det var hos Bil- och Traktor man kommit på den goda idén att sätta en IH-skyld på en stolpe vid gångbanan — lätt synlig uppåt och nedåt gatan

★

### Lämplig hyllning

Anders Andersson fyllde 70 år och hade bjudit hem några vänner. Någon talare i egentlig mening fanns inte bland dessa. Tiden gick, klockan närmade sig midnatt och man skulle just gå hem, då någon föreslog att man i alla fall borde hålla ett litet tal. Då reste sig Svensson, harklade sig och sade:

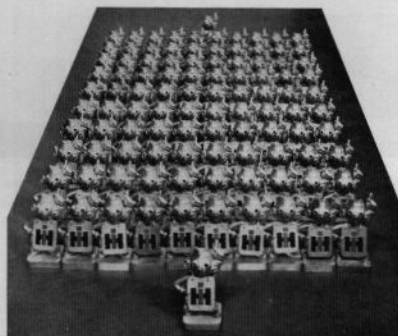
— Egentligen skulle vi hurra för dig, Anders, men grannarna sover väl nu, och därför skulle jag i stället vilja föreslå en tyst minut.

## International nr 3 i USA

Summa nya lastbilar registrerade i USA  
tiden 1/1—28/2 1953.

Märke	Antal
Chevrolet	49.991
Ford	34.264
<b>International</b>	<b>15.422</b>
Dodge	15.191
G. M. C.	13.566
Studebaker	4.315
Willys-Truck	1.794
Willys-Jeep	1.671
White	1.615
Mack	880
Reo	546
Diamond T	474
Brockway	322
Divco	320
Autocar	221
Federal	203
Kenworth	102
F. W. D.	75
Pontiac	73
Peterbilt	25
Diverse	104

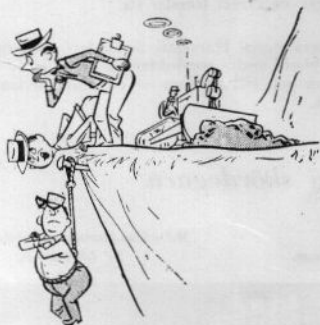
Summa 141.174



*Framgångsrik armé*

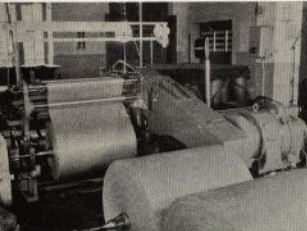
### Auktoriserade återförsäljare för International lastbilar

- Borlänge: Köpman Ferd. Thyberg  
 Gävle: Bil & Traktor, C. H. Tollerz  
 Göteborg: Automobil AB Lindahl & Co.  
 Halmstad: Automobil AB K. Rönne-Lotz  
 Hälsingborg: Auto-Service i Hälsingborg AB  
 Häsleholm: Ringkompaniet i Häsleholm AB  
 Jönköping: Carl Jonsons Bilfirma  
 Kalmar: Firma Automax  
 Kristianstad: Hanséns Motor AB  
 Landskrona: Automobilfirma Vilh. B. Bengtsson  
 Ludvika: Tranbergs Bilaffär  
 Luleå: AB A. Wikströms Bilaffär  
 Ronneby: AB Ronneby Automobilaffär  
 Skellefteå: AB R. A. Norgren  
 Skövde: Automobilf. G. Johanson  
 Stockholm: International Bil AB  
 Sundsvall: AB Ivar Petterssons Motorv.  
 Uddevalla: Bohuslänska Bilförsäljningen  
 Umeå: F. G. Lundbergs Bilaffär  
 Vellinge: Vellinge Bil AB  
 Visby: Gotlands Biläg. Verkstads AB  
 Västerås: Engströms Bil- & Maskin AB  
 Växjö: Bil & Motor i Växjö AB  
 Ystad: S. Wahlbergs Bil AB  
 Ämål: AB Amåls Gjuteri- & Mek. Verkstad  
 Örebro: Aktiebolaget T-Bil  
 Örnsköldsvik: Bilbolaget Öhman & Co. AB.

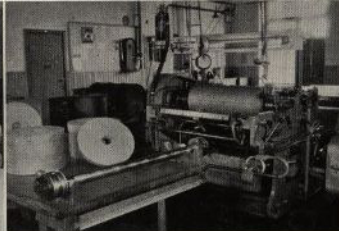


"Han säger att han inte kommer opp förrän han får köra TD-24-an"

(\*Den jättelika bandtraktorn från IH)



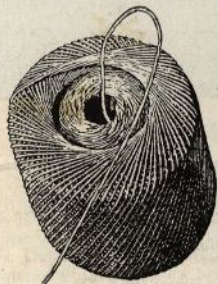
I denna maskin skärs kraftpappret i lagom breda spinnrensor.



T. v. färdigskurna spinnrensor.  
T. h. skärmaskinen framifrån.



Del av spinsalen.



IH-skördegarn ...

# SÄLJ



## SKÖRDEGARN av kraftpapper



... trasslar sig inte!

Skördegarn av kraftpapper är prisbilligare men fyller sitt ändamål lika väl som skördegarn av annat material. Det är därför lättare att sälja.

Pengarna stannar hemma i Sverige. De svenska lantbrukarna respektive skogsägarna levererar råvaran, som kommer från våra skogar. En viktig faktor av nationalekonomisk betydelse, som ger miljoner åt folkhushållet.

Kraftpappersgarn — tillverkat av helsvensk råvara ger tillförlitlig beredskap i alla tider.

Pappersgarnet är preparerat mot fukt, ger starka knutar, har hög tånjbarhet och smidighet genom speciellt tvinningsförfarande, vilket också förhindrar att garnet trasslar sig.

International Harvester är landets enda fabrik, som bland andra produkter tillverkar både skördegarn och självbindare — ett plus för lantbrukarna.

### IH borgar för bästa skördegarn

Här visas hur knytapparaten just slår en knut i en provmaskin.

Packnings- och vägningssektionen.

McCormick-Internationall självbindare S-7 LR i arbete.

