

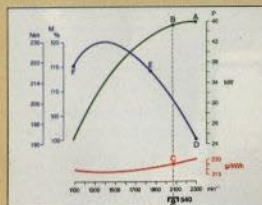
TRAKTOR 2250



Du når en helt ny produktionsnivå med hög driftsäkerhet och låg bränsleförbrukning.

Traktor 2250 med en motor på 46 kW ger dig utomordentlig driftsekonomi och driftsäkerhet tack vare den väl genomtänkta motorkonstruktionen och kraftöverföringen. Det är i båda fallen konstruktioner, som ställer mycket små krav på service.

Förtjänsten börjar redan med motorn på 3,9 liter med konstant effekt. Det är en konstruktion, som ger ett högt vridmoment och jämn dragkraft över ett brett varvtalsområde – och med förvånansvärt låg bränsleförbrukning i förhållande till utfört arbete.



Hög effekt över ett brett varvtalsområde. Tack vare John Deere-motorns Konstant-Effekt-konstruktion förblir effekten oföränderligt hög inom ett brett varvtalsområde (A-B på den gröna kurvan). Det innebär, att du kan växla upp och reducera gaspådraget och därmed spara bränsle i samband med en lång rad arbetsuppgifter. Du får praktiskt

Läs vidare och upptäck ännu fler fördelar: synkroniserad växellåda, oslagbart lättmanövrerad 4-hjulsdrift, snabbreagerande hydrauliksystem med avkänning i dragstängerna och möjlighet att välja mellan två olika typer av hytter. Det är fördelar, som ger dig ööverträffad effektivitet och kapacitet i ditt arbete.

Du kan helt enkelt inte köpa en traktor, som är bättre anpassad till dina höga krav som modern lantbrukare än John Deere 2250.

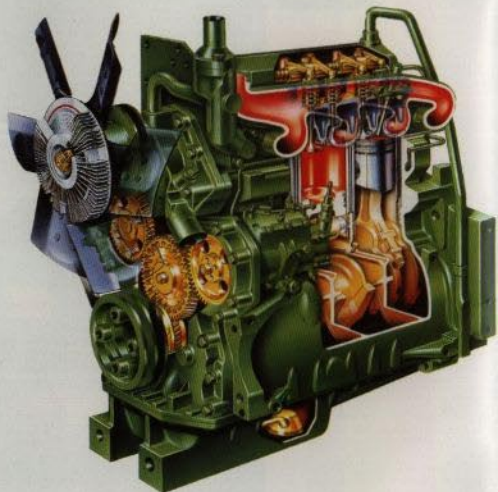
Effektivt motorvarvtal. Maximala arbetsvarvtalet är 2300 r/min, vilket minskar vibrationerna och bidrar till lågt motorljud.

Låg kolvastighet. Jämför kolvastigheten hos John Deere-motorn, som är 8,4 m/sekund, med konkurrenternas 9–11 m/sekund! Det är en talande skillnad: du vinner ökad driftsäkerhet och minskat slitage.

Stor cylindervolym. I jämförelse med andra motorer med mindre cylindervolym kan John Deere-motorn utveckla konstant effekt med mindre ansträngning.

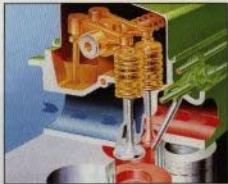
Utbytbara våta cylinderfoder. Till skillnad mot torra foder, som stänger inne materialnedbrytande värme i cylinderväggarna, leder den här konstruktionen ut värmen direkt i kylsystemet. Slitaget minskas.

Spraykylning av kolvarna. Kylid, filtrerad olja sprayas mot undersidan av varje kolv. Därigenom kyls och smörjs kolvar och cylinderväggar.





Ekonomisk kylning av motorn. I stället för en fläkt, som alltid går för fullt, finner du här en termostatreglerad, vätskedriven fläkt. Den reducerar bränsleförbrukningen med ända upp till 0,8 l/h, eftersom dess hastighet alltid anpassas till det verkliga kylningsbehovet.



Topplöck med genomströmning. Luften sugns in på ena sidan av motorn och avgaserna blåses ut på den andra. Därigenom kan inte in-sugningsluften förvärmas av avgaserna. Cyliindrarna får luft med mycket syre, vilket ger renare och mer fullständig förbränning.



Lågfriktionskolvar. Kolvarna har en speciell utformning, som minskar friktionen mot fodret. Bränsleekonomin förbättras och kolvslaget reduceras.



Övre kolvringen högt placerad. Den "döda ytan" kring kolvtoppen är liten. Det ger hög kompression, bra förbränning och säkra kallstarter.



Enkelt underhåll sparar tid. Eftersom det är så enkelt att serva traktorn hoppar man inte heller över detta arbete. Och god service ökar driftsäkerheten. Alla punkter för daglig service och kontroll har placerats på traktorns högra sida, lätt åtkomliga.

Den kan växla under gång utan att förlora
Det sparar tid och bränsle.

God bränsleekonomi. Tack vare den fördelaktiga vridmomentkurvan har den här motorn en utomordentlig prestationsförmåga i jämförelse med andra traktorer i samma storleksklass. Den ligger också i topp vad gäller bränsleekonomin – den drar bara 215 g/kWh!



Denna traktor säljs endast utanför Europa och i vissa Medelhavsländer.

Du kan växla under gång utan att frikoppla. Det sparar tid och bränsle.

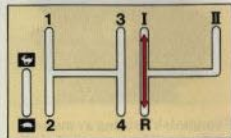


Växellådan är synkroniserad.
John Deeres välkända synkroniserade växellåda är den perfekta partnern till motorn med konstant effekt!

Utrustad med den hydrauliskt manövrerade snabbväxellådan erhålles 16 växlar framåt och 8 bakåt. Hastigheterna i resp växel är väl fördelade, vilket gör att du alltid kan välja den mest bränsleeffektiva växeln för varje jobb. När traktorn är i rörelse behöver du praktiskt taget aldrig röra kopplingen. Möjligheten att växla så enkelt ger dig alltid alternativ inför svårigheter av något slag; du ändrar hastighet i den takt förhållandena växlar och kan därmed utnyttja din tid och motorns konstanta effekt maximalt.

Idealisk för transportkörning.
John Deeres beprövade synkroniserade växellåda och hydrauliskt manövrerade snabbväxellåda är lika effektiv vid transportkörningar som ute på fälten. Det är skönt att inte behöva använda kopplingen, när du nått marschhastigheten. Du växlar med en enda spakrörelse för att

snabbt utnyttja motorbromseffekten. Sen för du bara spaken tillbaka och återgår till den tidigare hastigheten utan att någon gång förlora flytet i körningen. Växlarnas fördelning har matchats perfekt mot motorns vridmoment och ger traktorn kraftfull acceleration på varje växel. I alla hastigheter över 10 km/h överförs motorkraften effektivt via endast ett kuggdrevspar i växellådan.



Gruppväxelspak med dubbel uppgift. Den används också för skiftning mellan körriktningarna framåt/bakåt. Hastigheten på backväxlarna är ca 50 procent högre än på motsvarande växlar framåt. Du växlar din John Deere lika enkelt som en bil: växelspaken löper lätt, lägena är distinkta och logiskt placerade i ett H-mönster.





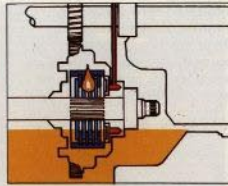
1,6 km/h på ettans växel. Nu kan du använda redskap, som kräver låg arbetshastighet utan att behöva extrastrusta din traktor med krypväxellåda. Du får praktiskt taget full effekt vid standard kraftuttagsvarv, effektivt överförd genom endast två

drev. Vid lättare arbeten kan du, tack vare John Deeres växlingsbara kraftuttag (540/1 000 r/min), växla upp och låta motorn arbeta med lägre varvtal och därmed reducera bränsleförbrukningen ytterligare.



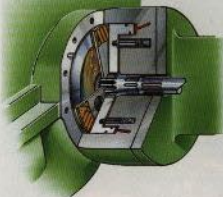
**Du plöjer utan att behöva stan-
na.** När markförhållandena blir besvärliga växlar du ner utan att behöva frikoppla tack vare den hydrauliska snabbväxellådan. Rytmen behöver aldrig brytas – och frikoppling,

kraftöverföring och redskap slits mindre. Snabbväxellådan gör att du aldrig behöver stan-na/starta gång på gång.

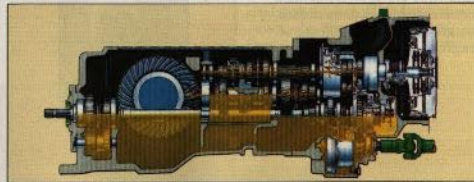


Hydraulisk inkoppling. Alla bromsar och kopplingar påverkas hydrauliskt. Det är därför de arbetar så mjukt och kräver så lite underhåll.

Effektiv oljekylning. En ständig ström av kylt, filtrerad olja avleder friktionsvärmen från de inkapslade skivbromsarna, från snabbväxellådan, kraftuttagskopplingen och 4-hjulsdriftens koppling. Systemet är i praktiken underhållsfritt. En avstötande yta på bromsskivorna förhindrar oljeläckage och är en garanti för god bränsleekonomi. Returfjädrar separerar bromsskivorna efter varje inbromsning så att hjulen rullar lätt.



Slutdrev av planettyp. Detta är ytterligare ett exempel på John Deere-kvaliteten i konstruktionen. Här fördelas dragkraften över tre drev istället för ett enda.



Driftsäker konstruktion. John Deeres kraftöverföring har konstruerats på ett sådant sätt, att du inte ska behöva slösa tid på justeringar och reparationer under hektiska arbetsperioder. De tystgående, snedskurna dreven i växellådan klarar hårdare påfrestningar än raka drev, eftersom belastningen fördelas över

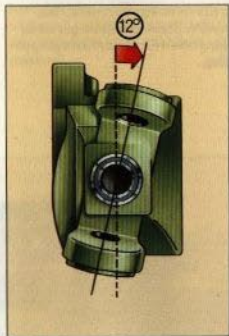
en större yta. Kombinationen oljebad och trycksmörjning garanterar, att alla väsentliga delar smörjs vilken lutningsvinkel traktorn än har. Eftersom transmissionshuset är sektione-rat, kan du alltid vara säker på att ha en oljenivå, som gör att dreven löper lätt även vid t ex snabb landsvägs-transport.

Lättmanövrerad 4-hjulsdrift, justerbar spårvidd och däck med stor dragförmåga.

4-hjulsdriftens dragkraft, 2-hjulsdriftens smidighet. Det är bara John Deeres konstruktion med 12-gradig castervinkel, som gör det möjligt att svänga så snävt som 50 grader med stora hjul

och normal spårvidd. Vid svängning lutar nämligen övre delen av inre hjulet ut från traktorn. Den här konstruktionen ger också bättre dragkraft vid svängning, eftersom däck-
en får större markkontakt.

Exklusiv 12-gradig castervinkel. Det är castervinkeln, som är nyckeln till John Deeres enastående smidighet. Spindelbulten lutar 12 grader bakåt, vilket är dubbla lutningen i jämförelse med närmaste konkurrent. (En mindre vinkel än den John Deere-traktorn har omöjliggör en 50-gradig styrvinkel med normal spårvidd och de stora däck, som krävs för att du ska få optimal dragförmåga.)



2-aktsverkande hydraulik i förning med svängning
i dragkraftens för perfekt arbetsresultat.



Exceptionellt kraftig framaxel. Tillsammans med de kraftiga slutdriven av planettyp utgör den en konstruktion, som skapats för att klara de hårdaste påfrestningar. Det

kompakta, centrummonterade differentialhuset har hög märkfrigång samtidigt som det medger samma snåva vändradie åt båda håll. Dubbla drivknutar ger en tyst och jämn kraftöverföring.

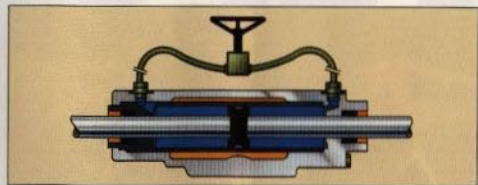
Minsta vändradien i storleksklassen. Eftersom du har en manöverförmåga i klass med en 2-hjulsdriven traktors kan du arbeta med små vändtegar, du reducerar skördoförluster, som beror på jordpackning och skador på växande gröda.



Hydraulisk manövrering under gång med en strömbrytare. Inkopplingen är alltid omedelbar och mjuk, även under tung belastning. Framhjulsdriften kopplas in via en oljekyld, flerskivig lamelkoppling, som är underhållsfri.



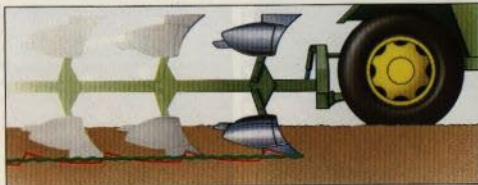
Automatisk lamellspärr på framhjulen. John Deeres underhållsfria lamellspärr låser båda hjulen vid minsta antydning till slirning. Därigenom bibehålls dragförmågan och bränsleekonomin. Till skillnad mot "sliringsfria" system överförs här alltid motorkraften till alla fyra hjulen – även vid svängning. Inget hjul frikopplas.



Balanserad styrcylinder. Du styr alltid John Deere-traktorn fingerlätt även vid lågt motorvarvtal, tack vare det slutna hydraulsystemet och den balanserade styr-

cylindern. Den har placerats, väl skyddad, bakom framaxeln. Styrningen är alltid exakt – både vid landsvägskörning och på fälten.

Snabbreagerande hydraulik i förening med avkänning i dragstängerna ger perfekt arbetsresultat.



Perfekt resultat även i skiftande markförhållanden. Ett öppet hydraulsystem med avkänning i topptången ger en ryckig reaktion och ojämnt djup i t ex plogfåran (röda linjen). John Deeres slutna hydraulsystem, däremot, har kontinuerlig avkänning i dragstängerna. Utslaget

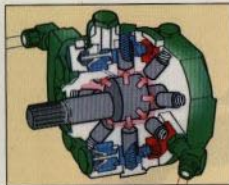
är exakt proportionellt i förhållande till den korrigerig, som behövs för att plogfårans djup ska bibehållas (gröna linjen). Det slutna hydraulsystemets reaktioner är finkänsliga, exakta och kontinuerliga. Därtill är det underhållsfritt, inbyggt i transmissionshuset.



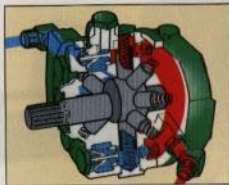
Självutlösande hydrauluttag. Med ett enkelt tryck kopplar du slangarna – även under fullt tryck. Det är lätt gjort, snabbt och rent. Ingen risk för spill!



Enkel service. Eftersom transmissionsoljan också tjänstgör som hydraulolja kollas båda systemen med en enda oljesticka – och påfyllning sker på ett ställe.



Bränslesparande pump. När hydrauliken inte är i bruk pressar trycket i det slutna systemet undan kolvorna från kamdrevet. Pumpen vilar och det finns inga risker för överhettning av oljan, tryckfall eller onödiga kraftföruster. Men oljan finns hela tiden under konstant tryck i alla ledningar och ventiler, klar för ögonblicklig reaktion.



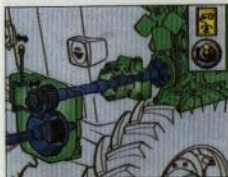
Omedelbar reaktion på alla signaler. I samma ögonblick en hydraulisk funktion aktiveras lättas trycket i pumpen. Fjädrar pressar kolvorna mot kamdrevet och pumpen börjar arbeta – och därmed bibehålles det konstanta trycket.

Stort flöde vid bränsleekonomiskt vartal. Returoljan från oljeuttagen går direkt tillbaka till pumpen i stället för till transmissionshuset. På så sätt finns alltid mer olja tillgänglig. Den här snabba cirkulationen innebär, att många arbetsuppgifter kan utföras med ett lägre, mer bränsleekonomiskt motorvarvtal.



Många samtidiga, snabba reaktioner. Det slutna hydraulsystemet är idealiskt, när man behöver kraft för flera samtidiga funktioner. Ett enda huvudsystem servar alla uttag utan dröjsmål. Du kan lyfta och vända växelplögen samtidigt som du bromsar och svänger och därmed utnyttja små vändtegar.

Kombinera front- och bakmonterade redskap. Arbeta med frontmonterade redskap för att fördubbla kapaciteten. Den kraftiga frontlyften är utrustad med snabbkoppling. Våldimensionerade sidobalkar ger stabilitet åt chassiet. Det direktdrivna främre kraftuttaget kopplas in mjukt på hydraulisk väg via en omkopplare på instrumentbrädan.



I John Deeres MCI-lyft åker du första klass.
Till ekonomins.

John Deere skript
John Deere skript
John Deere skript

I John Deeres MC1-hytt åker du första klass. Till ekonomipris.



Förstklassig ergonomi och sikt.
Reglage, pedaler och instrumentbräda har på ett ergonomiskt riktigt sätt byggts in i den här rymliga hytten. Du har förstklassig kontroll över vad som händer samtidigt som du har en bekväm arbetsställning. Vindrutan går från golv till tak och dörrarna är helt glasade. Sikten är perfekt och du kan arbeta säkert och effektivt.



Denna traktor säljes endast utanför Europa och i vissa medelhavsländer, där andra typer av förarskydd erbjudes.

Öppningsbara luckor. I de allra flesta arbetssituationer kan du arbeta med den bakre rutan stängd, skyddad mot ljud och damm. Små öppningsbara luckor gör det möjligt att dra in ledningar för fjärrkontroll av redskap. Det är enkelt att öppna alla rutor, fram, bak och på sidorna, för att få in frisk luft i hytten.



Stora dörrar på båda sidorna. Du stiger in och ur traktorn på båda sidor. Rejala halksäkra fotsteg gör traktorn till en säker arbetsplats samtidigt som de också fungerar som fotskrapor – du drar inte in smuts och snömodd i hytten.





Väl isolerad arbetsplats. Till skillnad mot andra ekonomihytter är John Deeres MC1 en helt självbärande konstruktion för att du ska ha det bra och vara maximalt skyddad. Golv och sidor har försetts med välisolerande material i förening med kraftiga gummibussningar (övre högra bilden), som isolerar dig från ljud och vibrationer. Den ljudabsorberande gummimattan (längst ner till höger) och klädda hyttsidor har stor ljud-dämpande effekt. MC1-hytten är låg, vilket gör den mycket användbar, där utrymmena är begränsade.



Effektiv värme och ventilation.

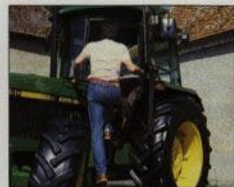
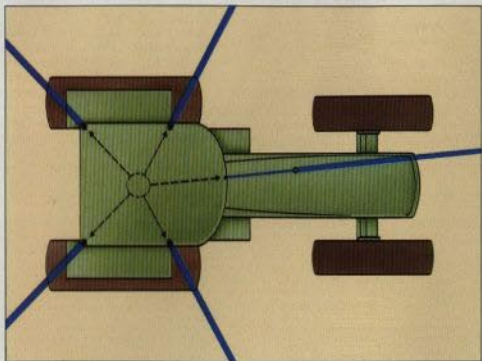
Via reglage på instrumentbrädan styr du värme, fläkthastighet och den filtrerade luftströmmen. När du vill ha upp värmen snabbt i hytten kan du stänga av det yttre luftintaget och recirkulera luften i hytten genom systemet (lilla teckningen). Välriktade luftströmmar håller golvet torrt, dina fötter varma och vindrutan is- och imfri.



Gott om benutrymme, enkel i- och urstigning. Det ljuddämpande golvet är praktiskt taget plant i hela hytten. Alla reglage har placerats så att de inte ska vara i vägen eller ge dig en obekväm arbetsställning. Gummidamasker kring kopplings- och bromspedaler utgör ett ogenomträngligt skydd mot damm.



John Deeres SG2-hytt: det bästa som finns för hög komfort och produktivitet.



Bekväm i- och urstigning. Den välvda dörren når i vidöppet läge inte utanför hjulen, vilket är värdefullt i trånga utrymmen. Den låga varianten av SG2-hytten finns inte tillgänglig i landet, då den inte uppfyller de krav som ställs i gällande lagar och förordningar.



Hängande kopplings- och bromspedaler. Du kommer att uppskatta det plana hyttgolvet, där inga reglage är i vägen för dina ben. Hydrauliken gör alla manövrer lätta

och bekväma. Hyttedesignen gör att det inte finns några genomgående öppningar i hyttens golv eller väggar – damm och ljud stängs effektivt ute.

Förstklassig sikt. Med SG2-hyttens unika välvda vindruta har alla sikhindrande hörnstolpar eliminerats. Ljud och damm avleds. Invändigt backspegl underlättar sikten bakåt. Två stora vindrutetorkare garanterar bra sikt vare sig det regnar eller dammar.

Avancerad akustisk design. Den välvda vindrutan avleder ljudvågorna från motorn. Den självbärande SG2-hytten förbinds med chassiet via kraftiga gummibussningar, som skyddar mot ljud och vibrationer. Väl tilltagen isolering täcker praktiskt taget alla metallytor på hyttens insidor. Ljudnivån har officiellt fastställts till låga 78,5 dB (A).



Gott om frisk luft. Du kan öppna sidofönstren, bakrutan och ställa takluckan i flera olika positioner – det garanterar, att du alltid får rikligt med frisk luft i hytten, vilket kan vara skönt en varm sommar dag.



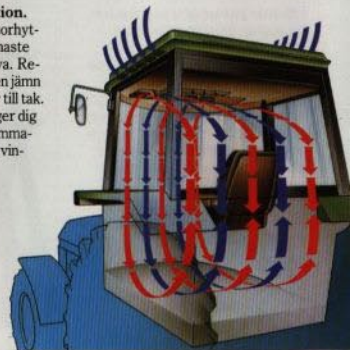


Överträffad ergonomisk design. Du kan justera rattens höjdläge teleskopiskt inte mindre än 113 mm. Vertikalt finns sex olika inställningspositioner. Därför kan du alltid få exakt den körställning, som passar dig. Även sätet, som är tygklätt, kan du anpassa, eftersom det har en mängd olika inställningsmöjligheter. Även ryggstödet kan lutas. Effektiv fjädring gör att du sitter bra, oberoende av markförhållandena. På din högra sida har du en konsol där handgas, växelspakar och reglage för hydrauliken placerats, lätt och bekvämt tillgängliga. Den lutade, anti-reflexbehandlade instrumentbrädan ger dig information om de 19 viktigaste traktorfunktionerna.

Välutrustad takkonsol. Där har du inom bekvämt räckhåll alla de reglage som gör att du får en behaglig arbetsmiljö: luftkonditionering, (som du kan extrautrusta din traktor med), ventilation och vindrutetorkare. Konsolen är även förberedd för radio, vilken är extrautrustning. Fläkten, med tre hastigheter, gör att du sitter i en hytt med övertryck – därmed stängs allt damm ute.



Ren luft, effektiv cirkulation. Luftintagen sitter under traktorhyttens tak, den plats där den renaste luften finns. Filtrerna är effektiva. Recirkulerad luft gör, att du får en jämn temperatur i hytten, från golv till tak. Åtta justerbara munstycken ger dig en behaglig temperatur på sommaren och is- och imfria rutor på vintern.



TRAKTOR 2250

(Med förbehåll för ändring av tekniska data och utförande utan föregående meddelande. Visa bilder visar utrustningsdetaljer som ej säljs i landet.)



Motor:

Tillverkare	John Deere
Antal cylindrar	4
Cylinderradiometer	106,5 mm
Slaglängd	110,0 mm
Cylindervolyum	3,92 dm ³ (3,92 l)
Kompressionsförhållande	17,4:1
Kylning	Vätskeykylning med centrifugalpump, vätskedriven termostatstyrt vakt och överströmningventil
Smörjning	Trycksmörjning med fullfödesfilter, oljekylare
Arbetsvarvtal	1400–2300 r/min
Insprutningssystem	Direktinsprutning
Insprutningspump	4-cylindrig rotor-pump
Luftrenare	Torrluftenare med säkerhetsfilter och förräare

Effekt:

DIN	46 kW (62 hk)
SAE	49 kW (67 hk)

Vridmoment:

Vridmoment, max	230 Nm vid 1400 r/min
Vridmomentreserv	20%

Transmission:

Typ	Synkroniserad, trycksmord växellåda med snedskurna drev i konstant ingrepp
Växellådan	8 framåt, 4 bakåt
Växellådan med Hi-Lo	16 framåt, 8 bakåt
Krypväxellåda (extr. utr.)	12 framåt, 8 bakåt
Slutdrivet	Planetsväxel
Differentialsparr	Fotmanövrerad

Koppling:

Transmission	Torr lamellkoppling med keramiska belägg, hydrauliskt manövrerad
Slutdrivet	320 mm

Kraftuttag:

Typ	1-tapps helt oberoende
MC1	540 r/min
SG2	540/1000 r/min
Koppling	Hydraulisk flerskivig lamellkoppling, oljekylad
540 r/min vid motorvarv	1175/2070 r/min
1000 r/min vid motorvarv	2175 r/min

Kraftuttag fram (extra utr.):

Vid 2300 r/min	41 kW (56 hk)
1000 r/min vid motorvarv	2175 r/min
Koppling	Oljekylad, flerskivig lamellkoppling
In-urkoppling	El-magnetisk

Bromsar:

Typ	Hydrauliskt manövrerad, självjusterande, oljekylada skivbromsar
Parkeringsbroms	Separat handbroms med oljekylad handbroms
Vagnsbroms (extra utr.)	Hydrauliskt manövrerad med traktorns fotbroms

Hydraulsystem:

Typ	Slutet system med konstant tryck och variabelt flöde
Hydraulpump	Radialskivpump, 8 kolvor
Pumpvolyum	22,6 cm ³
Arbetstryck	16,7 MPa (170 kp/cm ²)
Max tryck	18,6 MPa (190 kp/cm ²)
Kap. vid max arbetsvarvtal	44 l/min

Hydraulmotorordrift:

Tillgängligt oljekylade vid motorvarv	2300 r/min
Arbetstryck	22–42 l/min
Arbetstryck	16,4 MPa (167 kp/cm ²)

Trepunktslyft:

Kategori	II med Walterscheid snabbkopplingar
Avkänning	Via dragstängerna
Kontrollagen	Djupkontroll, lastkontroll, djup/lastkontroll, flytläge
Max lyftkap.	35,6 kN (3630 kp)
Max lyftkap., hela området	610 mm bakom, kopplingspunkterna
	18,4 kN (1876 kp)

Trepunktslyft fram (extra utr.):

Kategori	II
Max lyftkap., hela området	15,5 kN (1580 kp)

Styrning:

Typ	Hydrostatisk, balanserad
-----	--------------------------

Hydrauluttag:

Typ	ISO-koppling
Antal uttag	1 bakre för enkel- eller dubbelverkande hydraulcylinder (max 3)

El-system:

Växelströmsgenerator	14 Volt (85 A)
Batteri	2 × 12 V (132 Ah)
Startmotor	12 Volt, 3 kW (4 hk)
Startspärrkontakt	Växelspåkberoende
Släpvagnskontakt	7-polig

Draghög:

Hålldiameter	33 mm
Max tillåten belastning	680 kg
Normalt läge	775 kg
Insjuttet läge	2000 kg
Axla-hitch; I krok, max statisk vertikal belastning	2000 kg

Däck:

(Reofölj 18) på SF-2 modeller. Diagram på 36C1.	
Fram 2 WD:	MC1 SG2 7,50 × 18 R 40,00 × 16,5

Fram

4 WD:	11,2 R × 28,6, 13,6 R × 24,8
Bak	13,6 R × 38,6, 16,9 R × 34,8

Rymder:

Bränsletank (841 + 52 l)	136,0 l
--------------------------	---------

Belastningsvikter

Fram:	80 kg
Basvikt (std utr.)	50 kg
Max tillåten belastning	Basfrontvikt och 8 portfölvikter
Bak (Extra utr.)	330 kg
Max tillåten belastning	(3 par) 330 kg

Mekanisk framhjulsdraft (4 WD):

Typ	APL 325
Koppling	Flerskivig koppling i oljebad, fjäderbelastad el-hydraulisk in- och urkoppling under gång med vipprömbrytare

Caster-Styrvinkel, grader	12–50
Differentialspår	Automatisk lamellspår
Reduktion	Planetsdrev
Framaxelpendling	±12°

Tjänstevikt:

2 WD	4 WD
CR	0,7
3 HI	4,3
3 HI	5,4
CR	1,1
4 LO	6,2
4 HI	7,8
CR	1,6
5 LO	6,7
5 HI	8,6
6 HI	10,1
6 HI	12,8

Dimensioner:

(Däck 13,6R × 38/6)	
Höjd utblåsingsrör	2815 mm
Höjd med hytt, MC1/SG2 2540/2695 mm	
Föringshöjd under diff.	460 mm

Frigångshöjd med

Axla-drag	380–440 mm
Spårvidd, bak	min 1500 mm
	max 2000 mm
Spårvidd, fram 2 WD	1360–2010 mm
	4 WD 1500–2010 mm

Total bredd

Axla-drag	min 1880 mm
Total längd 2 WD/4 WD	4195 mm
Hjulbas 2 WD/4 WD	2270/2290 mm
Vändradie utan styrbroms; 2 WD	3700 mm
4 WD urkopplad	4100 mm

Hastigheter:

(med 13,6 R × 38/6 och 2300 motorvarv)			
Växel	km/h	Växel	km/h
Fram	7 LO	15,5	
1 HI	1,8 (1,7)*	7 HI	19,8
1 HI	2,3	8 LO	22,5
CR	0,5 (0,4)*	8 HI	30,0
2 LO	2,8	Bak	
2 HI	3,5	1 LO	2,9
CR	0,7	1 HI	3,7
3 LO	4,3	CR	0,8
3 HI	5,4	2 LO	4,4
CR	1,1	2 HI	5,6
4 LO	6,2	CR	1,2
4 HI	7,8	3 LO	6,8
CR	1,6	3 HI	8,6
5 LO	6,7	CR	1,8
5 HI	8,6	4 LO	9,8
6 HI	10,1	4 HI	12,4
6 HI	12,8	CR	2,6

CR = Krypväxellåda
* = Vid 540 r/min på kraftuttaget

Hastigheter vid "HI" är de samma som för traktor utan snabbväxel.

