

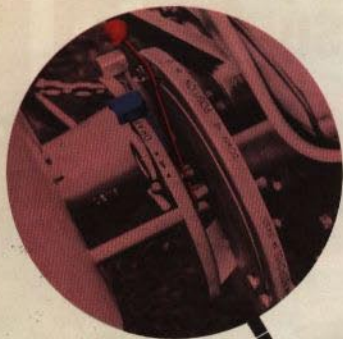
Massey
Ferguson

35



Massey Ferguson

35



Massey-Ferguson 35 är försedd med det världsberömda hydrauliska systemet, vilket innebär överlägsen läges-, dragkrafts- och reaktionskontroll. Djupregleringen av burna redskap sker med hydrauliska systemet och blir oberoende av spår och ojämnheter i marken. Snabbheten i reaktionen kan bekvämt regleras efter förhållandena. Genom traktorns konstruktion har man automatisk viktöverföring från redskap och nyttigt last till drivhjulen. Den nya belastningskopplingen gör att viktöverföringens fördelar kan utnyttjas med alla redskap.

Burna redskap

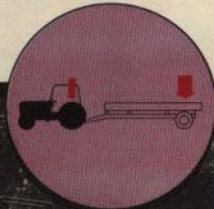
Burna redskap ger drivhjulbelastning, då djupregleringen sker helt med hydrauliska systemet och inte bara redskapets egenvikt utan också jordmotståndet på redskapet belastar drivhjulen.

Bogserade redskap

Även bogserade redskap kan nu med den nya belastningskopplingen ge drivhjulbelastning. Samma princip utnyttjas med två-axlade vagnar. Hjulvikter eller vätska erfordras sålunda inte.

Enaxlad vagn

Tunga transporter med enaxlad vagn ger drivhjulbelastning genom att vagnens hjul är placerade ganska långt bak. En del av den nyttiga lasten kommer därigenom att vila på traktorn.



Massey-Ferguson 35 är den idealiska traktorn för de mest skiftande arbetsuppgifter. Den har den lätta traktorns smidighet och framkomlighet samtidigt som den tack vare den geniala konstruktionen med automatisk viktöverföring snabbt och bekvämt kan ges ökad drivhjulbelastning och därmed större kapacitet för tunga jobb. Viktöverföringen gör MF 35 till två traktorer i en — mångsidigheten öppnar vägen till god lönsamhet.

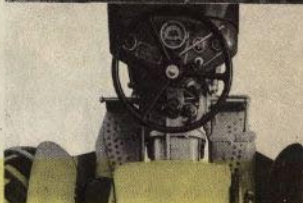
Ägarens trygghet



Förarens säkerhet och bekvämlighet

MF 35 är en kvalitetsprodukt, tillverkad vid ett av världens största och mest erfarna företag inom branschen. Den är driftsäker och billig i underhåll. Den tvååriga MF-garantin ger dessutom större trygghet på köpet.

Förarplatsen är rymlig och bekväm med alla spakar och reglage lätt åtkomliga. Av- och påstigning sker lätt från sidan även när traktorn är försedd med hytt. Trepunktupphängningen, bakaxelns och påhångsredskapets konstruktion hindrar överstörtning.

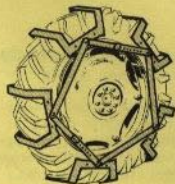


Tillbehör

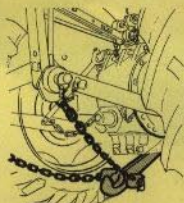
Till MF 35 finns en omfattande serie tillbehör, som ytterligare ökar traktorns mångsidighet.



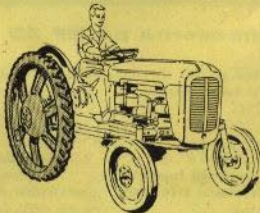
Belastningskopplingen ger möjlighet till viktöverföring från bogserade redskap. Det behövs alltså ingen barlast i form av vikter eller vätska.



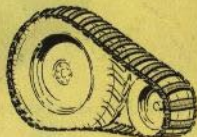
Slirskydd bestående av ledade vaggor ger ökat markgrepp vid besvärliga förhållanden. Stor självrensande förmåga.



Snabbkopplingen gör att föraren kan koppla till och från vagnar och redskap utan att stiga av traktorn.



Ombyggnadssatsen, som ger extra stor frigångshöjd åt traktorn, innehåller bl.a. högre styrsjindlar samt 6x44" bakdäck.

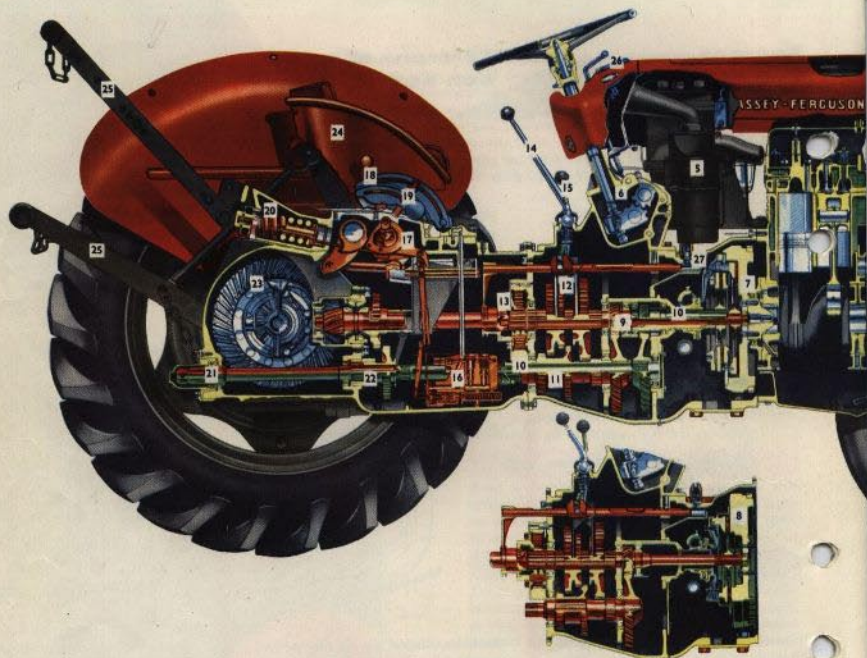


Halvband, länk- eller gummiband ökar bärigheten och dragförmågan hos traktorn.



Inklädnadssatser för att göra skyddsramar till hytt finns till alla rammodeller.

Den nya 3-cyl. dieselmotorn kännetecknas av speciellt god segdragningsförmåga — en följd av att högsta vridmomentet ligger vid 1250 motorvarv. Startegenskaperna är mycket goda genom att insprutningssystemet är en kombination av direkt och indirekt insprutning. Torra, kromöverdragna cylinderfoder ökar slitstyrkan. Kraftig vevaxel med ramlager mellan varje vevsläng.

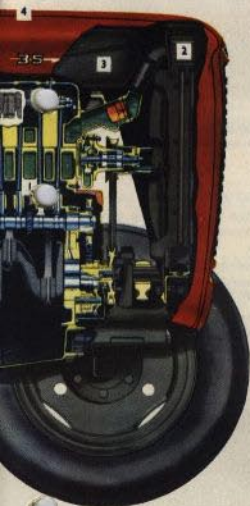


Här är några av finesserna på MF 35

- 6 Styrväxel** av typen skruv och mutter ger lätt styrning utan slag och stötar i ratten. Inbyggt kullagersystem.
- 12 Växellåda** med raka, skjutbara drev. Hastigheter från ca 2 km/tim. till 26 km/tim.
- 7 Koppling**, bensin och diesel special: dubbel 9" och 11" torrlamell. Halvt nedtrampad kopplingspedal frikopplar drivhjulen, helt nedtrampad pedal frikopplar även kraftuttag och hydraulpump.
- 13 Reduktionsväxel** av planettyp ger hög- och lågväxel. Tillsammans med den 3-växlade växellådan blir det 6 växlar framåt. Växlarna ligger i rak följd.
- 8 Koppling**, bensin standard: enkel 9" torrlamell; diesel standard: enkel 11" torrlamell.
- 16 Hydraulpump**, 4 cyl. kolvpump med oscillerande regleringsventil. Max.kapacitet 18 l/min. Säkerhetsventilens nominella öppningstryck 175 kg/cm².



Motor, 3 cyl. diesel eller 4 cyl. bensin, med 38 resp. 35 hk remskiveeffekt.



1. Motor
2. Kylarelement
3. Bränsletank
4. Öppningsbar huv
5. Luftrenare
6. Styrväxel
7. Dubbel koppling
8. Enkel koppling
9. Ingående axel i växellåda
10. Drivaxel för kraftuttag och hydraulpump
11. Utgående axel i växellåda
12. Växellåda
13. Reduktionsväxel
14. Växelspak
15. Spak för hög- och lågväxel
16. Hydraulpump
17. Kontrollmekanism för hydraulsystemet
18. Lägeskontrollspak
19. Djupkontrollspak
20. Dubbelverkande kontrollfjäder
21. Kraftuttagsaxel
22. Koppling för kraftuttaget
23. Differential med slutväxel
24. Förarsäte
25. Trepunktupphängning
26. Traktormeter
27. Säkerhetskontakt för start

- 17 Kontrollmekanism för hydrauliska systemet varigenom man erhåller såväl lägeskontroll som djupkontroll.
- 20 Dubbelverkande kontrollfjäder, som reagerar för både tryck- och dragkrafter i tryckstängeln, möjliggör djupreglering även av redskap med överhäng.
- 21 Kraftuttag. Splines 1 3/8". Kopplings- eller oberoende samt drivhjulberoende. 540 varv vid 1500 motorvarv. Drivhjulberoende 1 varv för ca 508 mm körsträcka. (11x28" däck).
- 26 Traktormeter som visar tid, hastighet och varvtal. Finns endast på specialmodellen.



MF 35 med halvband, timmerkälke och timmerkran.

Mångsidigheten ger mervärde

Massey-Ferguson 35 är en kraftkälla att räkna med inom många skilda användningsområden. I skogen är den smidig och lättmanövrerad och förvandlar med ändamålsenliga tillbehör allt fler arbetsuppgifter till lämpliga traktorjobb.

För industriellt bruk förses den ofta med lastapparat eller gaffellyft och blir därigenom en idealisk lastmaskin, som gör transporter till enmansjobb. I kommunal tjänst används MF 35 för renhållning, snöröjning, transporter m.m.

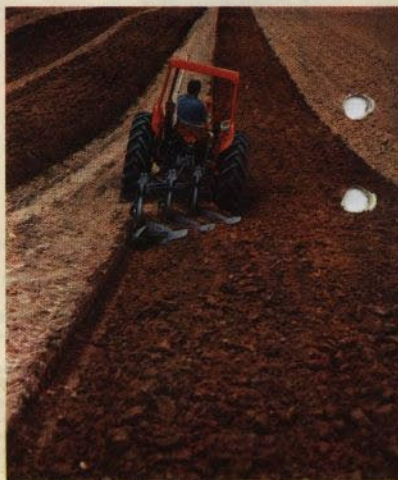
För jordbrukaren är MF 35 inte bara »den bästa traktorn på jorden» utan även en maskin som ger möjlighet till extraförtjänster — just till följd av mångsidigheten.

I Massey-Fergusons redskaps-serie finns frontlastare för varje behov.



MF 35 med sopmaskin och snöplog.

Med gaffellyft och påhängsvagn blir lastnings- och transportarbetet ett enmansjobb.



Plöjning med treskärig 12" plog.

Bensin

Diesel

Motor	4-cylindrig toppventilmotor med våta cylinderfoder. Cylinderdiameter 87,0 mm, slaglängd 92,0 mm, cylindervolym 2,186 liter, kompressionsförhållande 6,6:1, tändningsföljd 1-3-4-2. Motorn smörjs genom trycksomrörning med en excenterpump. Oljerenaren av fullflödestyp har utbyttbar insats och är utvändigt monterad.	3-cylindrig toppventilmotor. Torra krompläterade cylinderfoder. Cylinderdiameter 91,44 mm, slaglängd 127 mm, cylindervolym 2,5 liter, kompressionsförhållande 17,4:1, tändningsföljd 1-2-3. Motorn smörjs genom trycksomrörning med en kugghjulspump. Oljerenaren av fullflödestyp med utbyttbar insats, utvändigt monterad.
Remskiveeffekt	35 hk vid 2.000 varv/min.	Ca 38 hk vid 2.000 varv/min.
Bränsle	Bensin. Tanken rymmer 44 liter, varav 4,5 liter i reservtank.	Dieselolja. Tanken rymmer 39 liter.
System	Batterifördning med direktdriven strömfordelare. Automatisk fördelning. 12 volt shuntladdad generator med 2 kolborstar och spänningsregulator.	Kombination av virvelkammare och direktinsprutning (System Perkins)
Regulator	Centrifugalregulator verkar upp till 2.000 varv/min.	Insprutningspump, CAV av fördelartyp med centrifugalregulator. Spridare av tvåhålstyp.
Motor	Lucas med magnetkontakt för tillslag.	CAV med magnetkopplat startdrev.
Batteri	12 volts med 43 ampëretimmars kapacitet.	12 volts system med 2 st. seriekopplade 23 plattors 6-volt batterier. 160 ampëretimmars kapacitet.
Motorns kylsystem	Centrifugalpump med termostat, röryklare samt vattenfördelningsrör i topplock. Tryckventil i kylarlocket. Öppningstryck 0,50 kg/cm ² . Kylsystemet rymmer 8,5 liter.	Centrifugalpump med termostat och röryklare. Tryckventil i kylarlocket. Öppningstryck 0,50 kg/cm ² . Kylsystemet rymmer 10 liter.
Luftrenare	Av oljebadstyp. Renar luften för både förgasare och vevhusventilationen.	Av oljebadstyp.

Gemensamt för samtliga

Koppling. På bensin standard: Enkelskivig 9^o torrlemkoppeling.

På diesel standard: Enkelskivig, ventilerad 11^o torrlemkoppeling.

På bensin special och diesel special: 2-skivig 9^o och 11^o torrlemkoppeling med 2 funktioner. Halvt nedtrampad kopplingspedal frikopplar drivhjulen. Helt nedtrampad pedal kopplar både drivhjulen och kraftuttaget samt hydraulpumpen.

Växellåda. 6 växlar framåt och 2 bakåt. Raka skjutbara drev kombinerad med reduktionsväxel av planettyp med hög- och lågväxelmotorn som ger 6 växlar framåt och 2 bakåt.

Hastighet (utan slirning)	1500 varv/min	2000 varv/min
---------------------------	---------------	---------------

Däck 11—28

Vid lågväxel

1:an	1,7	2,3
2:an	2,6	3,5
3:an	4,8	6,4
Back	2,3	3,4

Vid högväxel

4:an	6,9	9,2
5:an	10,4	13,8
6:an	19,1	25,4
Back	9,3	13,7

Framaxel. 3-delad, spårvidden omställbar utan ändring av styrstag och styrarmar.

Bakaxelväxel. Spiralskurna drev. Differential med 4 drev, lagrad i koniska nullager.

Styrning. Styrväxel av typ skruv och mutter.

Framhjul. Gummi 6.00—16/6. Däck med högre lagerklass kan erhållas.

Bakhjul. Gummi 11—28/4. Industridäck samt däck med högre lagerklass kan erhållas.

Bromsar. 2 invärdigt expanderande bromsbakar 14×2". Hjulbromsarna kan påverkas samtidigt eller individuellt (styrbromsar).

Hydrauliskt system. I traktorroppen inbyggd 4-cylindrig kolpump med oscillerande regleringsventil. Max.kapacitet 18 liter/min. Säkerhetsventilens nominella öppningstryck 175 kg/cm².

Kraftuttag. Diam. 1 1/2", 6 st. splines.

På standardmodellen: } 540 varv vid 1500 v/min
kopplingsberoende }
På specialmodellen: } 720 varv vid 2000 v/min
oberoende }

Drivhjulberoende: 1 varv på kraftuttagsaxeln för ca 508 mm körsträcka (11—28 däck).

Spårviddsomställning

Fram 48"—80" (1219 mm—2032 mm).

Bak 48"—76" (1219 mm—1930 mm).

Normal spårvidd fram 48" (1219 mm).

Normal spårvidd bak 52" (1321 mm).

Vändradie. Med styrbromsar 2,65 m. Utan styrbromsar 2,90 m. (1219 mm spårvidd fram och bak.)

Allmänna mått- och viktuppgifter

Total längd 2972 mm.

Total bredd 1630 mm vid 1321 mm spårvidd.

Total höjd med skyddsram eller hytt 2060 mm — 2150 mm.

Hjulbas 1830 mm.

Frigångshöjd under vevhuset 321 mm, under axlarna 533 mm.

Oljemängd gemensamt för bakaxelväxel, växellåda och hydraulsystem 30 liter.

Oljemängd i motor 7 liter.

Tjänstevikt med skyddsram eller hytt, 1580—1630 kg (Bensin) 1750—1830 kg (Diesel).

Extra utrustning

Remskiva

Remskivans hastigheter

Motor- varv/min	Kraftut- tagsaxel varv/min	Rem- skivans varv/min	Remhast- ighet meter/min
1.500	540	985	707
2.000	720	1.313	940

Remskivans diameter 9"

Utväxling engående axel till remskivan 1:1,824.

Rätt till ändringar i beskrivningar och specifikationer utan föregående meddelande förbehålles.

Massey Ferguson

65

35

30

- en komplett traktorlinje för varje behov

- 65 — den stora traktorn för de tyngsta jobben
- 35 — allroundtraktorn för såväl jord- som skogsbruk
- 30 — ekonomitraktorn i den lägre prisklassen

AB Farmings serviceskola på Hedenlunda. På Hedenlunda anpassas Massey-Fergusontraktorerne än mer för svenska förhållanden.



MF 65
Dieselmotor med 50 hk remskiveeffekt. En komplett utrustad traktor.



MF 30
Bensinmotor med 30 hk remskiveeffekt. Bränslesnål, prisbillig.



»Ett redskap för Massey-Ferguson provat och godkänt av AB FARMING» står att läsa på redskap, som klarat Hedenlundakontrollen. Detta är en garanti, som ger köparen rätt redskap till rätt traktor.

ett redskap för
MASSEY-FERGUSON

provat och
godkänt av
AB FARMING

HEDENLUNDA
AB FARMING

AB FARMING
Nyköping



ATERFÖRSÄLJARE

1962
Hedera