

MASSEY

FERGUSON

65



# Den stora traktorn

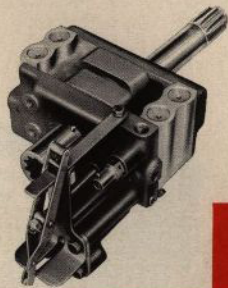
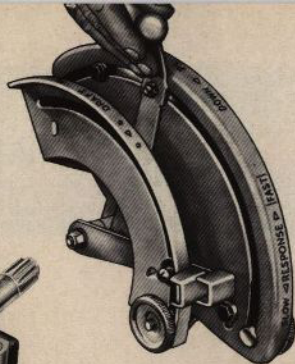
MED

**FERGUSONSYSTEMET**

Som en ny giv i jordbrukets mekanisering presenterar Massey-Ferguson MF-65. Detta är den stora traktorn med Fergusonsystemet och passande olika redskap. Den är ekonomisk genom den låga vikten i förhållande till motorstyrkan — mindre bränsleåtgång för varje jobb. Den ger de olika redskapen avsevärt ökad kapacitet vid skiftande arbetsuppgifter.

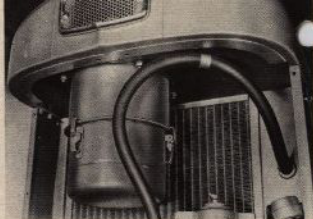
MF-65 är liksom föregångarna, TE-20 och FE-35, försedd med det världsberömda Fergusonsystemet — det fullständiga hydrauliska systemet med trepunktsupphängning. Till finesserna på MF-65 hör vidare större motor, kraftigare hydraulpump, oberoende kraftuttag, dubbla skivbromsar och utbytbara kuller i dragstängerna vilket gör att alla trepunktsupphängda redskap kan användas. Hydraulisk servostyrning och differentialsjarr kan erhållas som extra utrustning. MF-65 är mångsidig och lättmanövrerad — det är traktorn för de många och stora arbetena på falten, i skogen, i kommunal tjänst och i industrien. MF-65 utgör tillsammans med den mindre MF-35 ett effektivt arbetsteam, som klarar av alla de olika jobb där en traktor kan användas.

Kraftigare hydraulpump, P<sub>1</sub> F-65 har Fergusons hydrauliska system utvecklats ytterligare. Pumpen har nu en maximal kapacitet av 18 l/min, vilket t.ex. gör att en frontlastare arbetar betydligt snabbare. Genom att kolvaren i lyftcylindern samtidigt ökas, har man fått en väsentlig förbättring av dragstängernas lyftförmåga. Inställning och manövrering av de olika redskapen sker med två spakar på förarens högra sida.

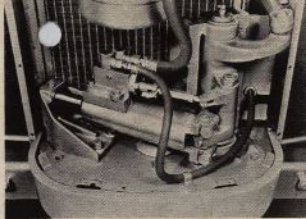


# 65



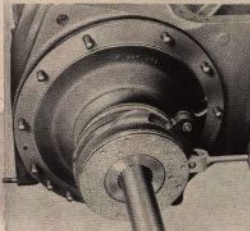
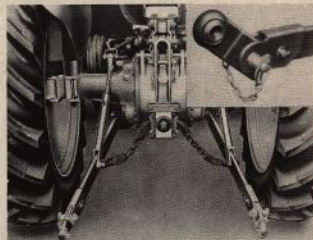


**Luftintag.** Luftintaget har fått en mera funktionell placering ovanför kylargallret, där den renaste luften erhålles. Grövre partiklar stoppas i själva luftintaget, övriga föroreningar stannar i luftrenaren av oljebadstyp, som finns under huven.

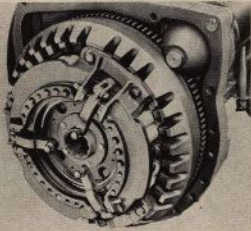


**Servostyrning.** För att kunna styra MF-65 med ett minimum av kraft, även vid stora framaxeltryck, kan den förses med hydraulisk servostyrning. Fästen finns för att tillåta montering av denna utrustning på några minuter.

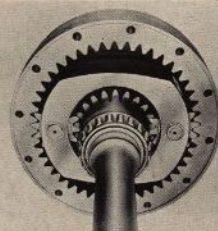
**Trepunktsupplagning.** MF-65 har försetts med stugstänger, som har utbytbara kuller. Detta gör att man kan koppla till redskap med 22 mm eller 28 mm tappar. Tryckstängen är kontinuerligt justerbar från 24 till 30°. Liksom på MF-35 har man från förarsätet bekväm kontroll över varje front-, mit- eller bakmonterat redskap.



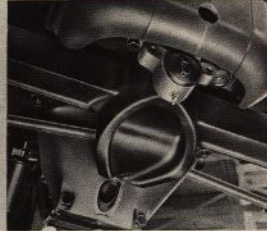
**Dubbla skivbromsar.** MF-65 har ett effektivt bromssystem med dubbla skivbromsar, som är sammanbyggda med kardanhuset och därigenom helt skyddade mot smuts, damm och vatten. De två bromspedalerna kan antingen användas var för sig som styrbromsar eller sammankopplas, varvid båda hjulen bromsas samtidigt. Den separata styrbromsningen gör att man vänder snabbare och på mindre yta. Genom låsning av bromspedalerna tjänstgör de även som parkeringsbroms.



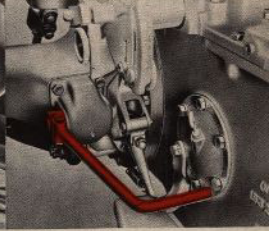
**Dubbel koppling.** Genom den dubbla kopplingen erhålles oberoende krafttag och hydraulisk pump, varigenom möjligheterna att effektivt utnyttja traktor och redskap ökas. Kraftuttaget t.ex. kan alltså arbeta även om drivhjulen stannas, vilket innebär betydande fördelar vid skördetröskning.



**Slutväxlar.** I ytterändan av varje bakaxel finns en reduktionsväxel av planetyp. Differential och bakaxlar kan härigenom ha högre hastighet med bättre verkan hos de på axlarna placerade skivbromsarna som följd. Utväxlingsförhållandet är 1:10,9.



**Framaxel.** MF-65 har en robust framaxel, som är dimensionerad med tanke på olika frontmonterade redskap. Spårvidden är genom axelns lādkonstruktion justerbar från 48" till 80" i steg om 4". Hjulfäljarna är tillverkade av pressat stål. Naven har väl inkapslade koniska rullager.



**Differentialspärr.** En välkommen nyhet på 65:an är differentialspärren, som kan erhållas som extra tillbehör. Den manövreras med en pedal på högra sidan. Differentialspärren gör det möjligt att ta ut största dragkraft på hal och slirig mark, där ena hjulet annars lätt vill börja spinna.

# 65

## SPECIFIKATIONER

### MOTOR

Antal cylindrar	4
Cylinderdiameter	88,9 mm
Slaglängd	127,0 mm
Cylindervolym	3,146 l
Kompressionsförhållande	16,5:1
Tändningsföljd	1-3-4-2

Cylinderföder: Torra med glidpassning, lätt utbytbara.  
Smörjsystem: Trycksmörjning med pump av excentertyp.  
Oljerenare: Fullflödesfilter med utbytbara insats, utvändigt monterad.  
Ventiler: Toppentiler.  
Regulator: Mekanisk, inbyggd i insprutningspumpen.  
Insprutningspump: CAV av fördelartyp.  
Spridare av tvåhjulstyp.  
Luftrenare av oljebadstyp.  
Kylsystem: Centrifugalpump med termostat och rörykylare.  
Bränsle: Dieseloilja. Bränsletanken rymmer 50 l.

Motoreffekt ca 50,5 hk vid 2000 varv/min.  
Remskiveeffekt ca 45 hk vid 2000 varv/min.

### ELEKTRISK UTRUSTNING

Generator: Lucas C 39P2.  
Batteri: 12 volts system med 2 st. 6 volt batterier.  
Startmotor: Lucas med solenoidmanövrerat startdrev.  
Belysning: 2 strålkastare framåt och arbetslampa bakåt.

### KOPPLING

2-skivig med 2 funktioner. Till hälften nedtrampad kopplingspedal frikopplar motorns dragkraft från växellådan. Helt nedtrampad pedal frikopplar motorn från både växellådan och kraftuttagsaxeln samt hydraulpumpen.

### VÄXELLÅDA

Med raka skjutbara drev kombinerad med reduktionsväxel av planettyp med hög- och lågväxelområde, som ger sex växlar framåt och två bakåt. Hastigheter från ca 2 km/tim. till ca 24 km/tim.

### BAKAXEL

Spiralkurva drev. Differential med fyra drev och lagrad i koniska rullager. Slutväxlar av planettyp i ytterändarna på bakaxeln.

### FRAMAXEL

av lādkonstruktion med lätt inställbar spårvidd utan erforderlig omjustering av styrstang.

### DIFFERENTIALSPÄRR

som manövreras med fotpedal kan erhållas som extra utrustning. Spärren är i funktion när pedalen hålles nedtryckt och urkopplas automatiskt när pedalen släppes.

### STYRNING

Styrväxel av typen skruv och tapp. Som extra tillbehör kan erhållas hydraulisk servostyrning, som är lätt att montera.

### FRAMHJUL

Skivhjul med gummidäck 6,00×16".

### BAKHJUL

Skivhjul med gummidäck 11×32".

### BROMSAR

Skivbromsar, 7×4", som är damm- och vattentätt sammanbyggda med bakaxelhuset. Hjulbromsarna kan påverkas samtidigt eller individuellt (styrbromsar).

### HYDRAUL

I traktorkroppen inbyggd 4-cyl. kolpump med oscillerande regleringsventil. Max. kapacitet 18 l/min. vid 2000 varv/min. Säkerhetsventilens nominella öppningstryck 175,0 kg/cm<sup>2</sup>. Dragstångarna har utbytbara ändrar för 22 eller 28 mm kopplingstappar.

### KRAFTUTTAG

med två drivmöjligheter: drivhjulsberoende: 1 varv/483 mm. körsträcka motorvarvsberoende: 540 varv/min. vid 1500 motorvarv/min. Splines 1 1/8".

### SPÅRVIDDSOMSTÄLLNING

Fram från 48"—80" (1.219 mm—2.032 mm). Bak från 52"—88" (1.321 mm—2.235 mm) i steg om 4" (101,6 mm), i steg om 2" (50 mm) om endast en sida ändras.

### DIMENSIONER

Bredd: 72,5" (1.845 mm) vid 52" (1.321 mm) spårvidd.  
Längd: 133" (3.378 mm).  
Höjd: 57,5" (1.460 mm).  
Frigångshöjd: 14 1/4" (362 mm).  
Hjulbas: 84" (2.139 mm).  
Tjänstevikt: 1.900 kg.

Rätt till ändring i beskrivningar och spec. utan föregående meddelande förbehålles.

MASSEY

FERGUSON 35



AB FARMING  
NYKÖPING



MF-35 är den värdige efterföljaren till den äldre Ferguson-modellen TE-20 med grundprincipen att traktor och redskap skall arbeta som en enhet. MF-35 är liksom den större 65-an mångsidig och lättmanövrerad. Tillsammans utgör de ett effektivt arbetsteam, som klarar av alla de olika jobb, där en traktor kan användas.

ÅTERFÖRSÄLJARE

Låt oss visa  
vad FERGUSON 65  
kan göra för Er.  
Ring i DAG  
för närmare upplysningar  
och demonstration.