

# TEG OCH TEKNIK

**FERGUSON-NYTT**



# TEG OCH TEKNIK

Tidskrift för jordbrukets mekanisering

Nr 2 1953 - Arg. 3 - Ansv. utg.: K. E. Hagner - Red.:  
C. E. Ravander - Postadr.: Postf. 67, Nyköping - Postg.  
360359 - Prenumerationspris: 2 kr/år - Lösnr 60 öre.

OMSLAGET: Även i trädgårdsarbetet kommer Ferguson till sin rätt. Här driver den ett besprutningsaggregat. Foto: R. Kukacka

*De senaste årens praktiska erfarenheter visar att den enaxliga traktorkärren på ett enkelt och jämförelsevis billigt sätt löser en stor del av transportproblemen inom lantbruket.*

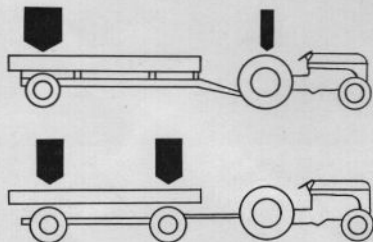


## TYNGRE TRANSPORT MED FRAMTUNG KÄRRA

Av Civilingenjör SIGFRID BJERNINGER

Den framtunga traktorkärren ger tekniskt sett goda möjligheter att på ett enkelt och jämförelsevis billigt sätt lösa en stor del av transportproblemen inom lantbruket. Detta bekräftar också av de senaste årens praktiska erfarenheter. Det fördras emellertid att kärren är avpassad efter traktorn samt utförd och dimensionerad med sakkunskap. I annat fall blir både transportkapaciteten, främst vid slirigt väglag, och trafiksäkerheten lidande.

Den framtunga traktorkärren är så konstruerad att den, genom att en del av kärrens egen vikt och lass får vila på traktorn, ökar dennas drag- och bromsförmåga.



*Schematisk framställning av skillnaden i lastfördelning mellan en tvåaxlad och en enaxlad släpvagn. På den tvåaxlade vagnen fördelas lasten lika på de båda axlarna. På den enaxlade vagnen överförs en del av lasten till traktorns bakhjul.*

Antag t. ex. att lasten på ett hjul är 1.000 kg och att högsta möjliga bromskraften på hjulet är 700 kg. Om lasten ökas till 2.000 kg fördubblas också den högsta möjliga bromskraften, dvs. den blir 1.400 kg. Detta gör att traktorn kan byggas jämförelsevis lätt. Den ökning av lasten på traktorns bakhjul, som fördras för att bakhjulets drag- och bromsförmåga skall bli tillräcklig med last på kärren, åstadkommer lasten själv.

Traktorkärrens totala vikt begränsas av vägtrafikförordningens bestämmelse att den vikt som uppbärs av någon hjulaxel inte får överstiga 6 ton. Det är självklart att man skall sträva efter låg egenvikt hos kärren. Till- och fränkopplingen måste gå lätt och snabbt om kärren skall kunna konkurrera med den fyrhjuliga flakvagnen i popularitet. Hjulaxelns placering måste vara vald så att belastningen vid traktorns kopplingspunkt blir så stor som möjligt, utan att den vid fullt lass och jämnt fördelat på flaket överskrider det värde traktorkonstruktören avsett. I annat fall överansträngs traktorns bakaxel och bromsar. Befinner sig kopplingspunkten bakom bakaxeln, finns vidare risk för att belastningen på framaxeln och därmed traktorns styrbarhet minskas i för hög grad. Dessutom ökas stegringarisen. Samtidigt som det är gynnsamt att kärren belastar traktorn så långt fram som möjligt, är det också gynnsamt att dragkraftens angreppspunkt är belägen ganska långt bak. Om dragpunkten är fix i höjddet i förhållande till traktorn och belägen något längre bak än traktordäckens bakersta punkt, minskas nämligen dragkraftens stegrande moment tillräckligt snabbt vid stegring för att överstörtning i regel skall förhindras. Överstörtning kan emellertid också förhindras genom att en



bom e. d. på bakre delen av traktorkroppen vid stegring går mot kärrans drag. Då man använder framtung kärra är därför en långt fram belägen kopplingspunkt vanligen den enklaste lösningen. Vändbarheten minskas visserligen, då kopplingspunkten flyttas fram, men den torde i de flesta fall bli fullt tillräcklig.

Enligt vägtrafikförordningens bestämmelser angående bromsar på traktordragna fordon får släpets bruttovikt uppgå till dubbla traktorns bruttovikt utan att släpet behöver vara försedd med effektiva bromsar. Observeras bör att man i förordningen med bruttovikt menar den vikt som uppbärs av fordonets samtliga hjul. Detta innebär att den del av kärrans totalvikt (egenvikt och last) som belastar traktorn får dras från kärrans vikt och läggas till traktorns vikt vid bestämning av bruttovikterna. Detta betyder i sin tur att tyngsta tänkbara kärra får kopplas efter lättast tänkbara traktor utan att den behöver vara försedd med effektiva bromsar, förutsatt att ca en tredjedel av kärrans totalvikt kommer att vila på traktorn. Lagen ger alltså en möjlighet att komma från bromsar på släpkärror, hur tunga i förhållande till traktorn dessa än är. Denna möjlighet måste emellertid utnyttjas med omsöme. Traktorns bromsar är inte dimensionerade för hur stora pårestningar som helst och traktorns bakhjul kommer lätt i sladdning vid bromsning om den påskjutande kraften från släpet är stor. Framförallt vid körning i utförbacke med tungt obromsat släp finns risk för fällkniv och för att traktorn stjälpas. Vid halt väglag inträffar fällkniv ganska lätt även med tom obromsat släpvagn. Risken för att traktorn skall sladda vid bromsning är mindre ju längre fram traktorns dragkrok är belägen.

Risikfriaste bromsningen erhålls med 4-hjulig vagn med broms på alla fyra hjulen och om vagnens framhjul bromsas mer än traktorns och vagnens bakhjul. Ofta anses emellertid den större dragförmåga, som den framtunga kärran ger traktorn på hal väg, värdefullare

än något riskfriare bromsning. Även vid halt vinterväglag torde därför den framtunga kärran kunna hävda sig. I utförbacke kan det emellertid ofta vara lämpligt att dra åt kärrans parkeringsbromsar något. Dessutom måste traktorn bromsas med försiktighet och föraren vara beredd på att parera tendens till fällkniv.

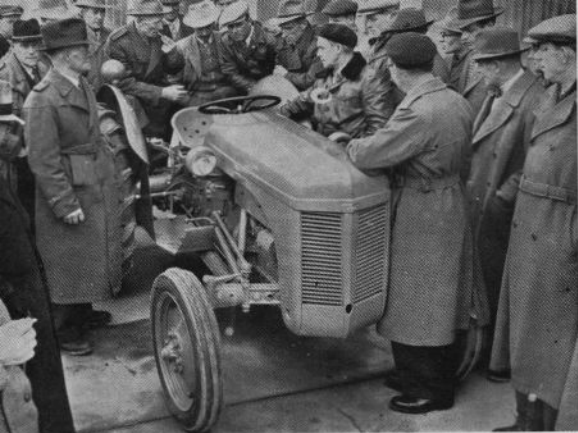
Främst i kuperade trakter samt vid mera omfattande transporter vid halt väglag är det klokt att förse tyngre släpkärror med bromsar, vilka bekvämt kan manövreras av föraren utan att hans uppmärksamhet dras bort från vägen.

Som exempel på en kombination av lätt traktor och kärra, där den framtunga kärrans möjligheter tillvaratagits, kan Ferguson-traktorn med tillhörande 3-tons kärra nämnas. Traktorn väger med förare 1.250 kg, varav 760 kg kommer på bakhjulen. Dragkroken befinner sig endast 18 cm bakom bakaxelns mittpunkt. Kärrans egenvikt är 910 kg och totalvikt alltså 3.910 kg. Av denna kommer vid jämnt fördelat lass 1.190 kg på traktorn. Detta innebär att lasten på traktorns bakhjul ökas med 1.310 kg till 2.070 kg; ökningen är alltså ca 170 procent, vilket betyder att maximala möjliga drivkraften och bromskraften vid visst väglag blir ca 2,7 gånger större än om en kärra med balanserad last eller en vagn använts (egentligen blir skillnaden i drivkraft ännu något större beroende på den ökning av lasten på traktorns bakhjul som dragkraften orsakar). Av traktorns och släpkärrans totala vikt 5.160 kg vilar 40 procent på traktorns bakhjul. Utan vertikal belastning på traktorns dragkrok skulle endast 15 procent ha kommit på bakhjulen. Skillnaden är alltså avsevärd.

För en Fergusontraktor utan släp blir vid snabb bromsning på horisontell, torr betongväg bromssträckan ca 5 m, om utgångshastigheten är 20 km/tim. Om en obromsat Fergusonkärra med 3 tons jämnt fördelat last är kopplad efter traktorn blir under samma förhållanden bromssträckan drygt 6 m. Om kärran samtidigt bromsas med hjälp av handspaken på kärrans drag blir bromssträckan ca 5,3 m (kärrans bromsar är främst parkeringsbromsar). Med obromsad balanserad kärra eller vanlig vagn med samma totalvikt efter traktorn ökas bromssträckan till ca 16 m.



Överst på mötstående sida: Även i utförbackar med tungt lastad släpvagn har föraren god kontroll över traktorn. — Enaxlig släpvagn i kombination med lastapparat löser många av jordbrukets transportproblem



Över hundratalet lantbrukare hade mött upp i Hedemora. På de flesta platser hade Fergusonägarna i trakten slutit upp till kunddagen nära nog hundra procentigt.

# KONTAKT PÅ KUNDDAG

*"Den som äger en Ferguson äger inte bara en jordbruksmaskin utan också gemenskap med tillverkare och försäljare"*

Uttatet i ingressen, hämtat ur en Skövde-tidning fångar i ett nötskal varje Ferguson-försäljares stån-

## PLOCK BLAND TACK

Tisdagen den 27 jan. hade Bilcentralen i Söderfjärde samlat Fergusonägare inom distriktet till en instruktions- och diskussionsdag. Samlingen skedde i verkstadslokalen vid tiotiden då dagen inleddes med genomgång av samtliga traktortyper, ledd av inspektör Claesson i AB Farming. Många frågor diskuterades och vi fingo en hel del tips inför minnet genom utbytet av erfarenheter traktörägare emellan. Därefter förflyttade vi oss till Stadsbotellet där film visades om Fergusons hydrauliska system samt dess verksamhet inom olika områden av jordbruk och skogsskötsel. Intresset var hela tiden på högspän, och såmånagen var den bästa, vartill även den strålande lunchen, som Bilcentralen bjöd oss på, bidrog.

Det allmänna omdömet bland deltagarna — 123 stycken — var att en mera givande och frekvent anordnad traktördag har ingens av oss varit med om och vi hoppas att denna dag måtte upprepas, då det alltid uppstår nya problem med en SÅDAN traktor som Ferguson vars användningsområde ständigt utvidgas.

Till sist vill jag göra mig till tolk för samtliga deltagare och framföra vårt hjärtligaste tack.

Måresta sätter i Nykvarn den 30/1 1963

HALVOR HORNFELT  
agronom

diga mål — att inte bara sälja traktorn utan också att även efter försäljning hålla fortsatt kontakt med kunden.

Ett led i denna kundservice är de Ferguson-dagar, som den senaste tiden har hållits på olika platser runtom i landet. AB Farmings återförsäljare hade bjudit in samtliga Ferguson-ägare i sitt distrikt till en sammankomst, där man skulle få tillfälle att förbättra sina kunskaper i traktorns och redskapens konstruktion, vård och användbarhet.

Programmet på varje plats började med att man under sakkunnig ledning fick en duvning i dessa viktiga frågor och en genomgång av Fergusons mångsidiga redskapsserie. Efter gemensam lunch såg man sedan några filmer där redskapen visades i arbete. Dagen avslutades med en allmän diskussion där deltagarna uppmanades att inte bara tala om vad som var bra utan också anmärka på det som enligt deras mening kunde göras bättre.

Överallt hade dock deltagarna svårt att komma fram med kritik medan berömmen däremot duggade tätt — ett mycket gott betyg för Ferguson. Men ingenting är så bra

att det inte kan göras bättre. Här är i korthet de anmärkningar man gjorde och vad AB Farming skall göra för att rätta till felen.

Anmärkningarna på själva traktorn var ytterst få. Några klagade på att det var svårt att reglera kylargardinen när motor var i gång, andra anmärkte på att avtappningskranen var för kort. Dessa detaljer är redan ändrade på nya traktorer. Kylargardinen monteras i fortsättningen med rullen uppåt, vilket förhindrar att gardinen sugas fast i kylaren. Avtappningskranen för kylarvattnet har förlängts och försatts med en krök.

Instrumentbelysning, hel- och halvljus samt framstänkskärmar efterlyst av många. På termometern finns redan belysning och belysning till oljetrycksmätaren finns att köpa som tillbehör. Som tillbehör säljs också framstänkskärmar.

Avbländat heljus är standardutrustning på Ferguson, men för en

ringa kostnad kan man få lampinsatser för hel- och halvljus. Avbländningskontakt finns redan på traktorn.

Så kom turen till redskapen. Reglerbar tryckstång till plogen finns redan, till glädje för dem som frågade efter denna detalj. En speciell moss- och myrplög samt en renslagsplög, redskap som tydligen är efterfrågade, håller Farming f. n. på att prova på sin försöksgård Hedenlund.

För skumristen ville man ha bättre fäste. Den detaljen kommer att ordnas med ett borrar hål och en saxpinne, som hindrar risten att losna. Dessutom undersöks möjligheterna att göra fästbulten av hårdat material så att den biter fast bättre i fäststången.

På många begäran kommer planeringsbladet att förres med gräskantskär och timmerkilken kommer att få stötter och triangeldrag.

Ja, det var vad Ferguson-ägarna ville ha annorlunda på sina traktorer och redskap. Vi är tack samma för kritiken och ber att ni hör av er även i fortsättningen om ni finner något som bör kritiseras. Det hjälper oss att göra Ferguson-systemet ännu bättre och därmed hjälper ni inte bara er själv utan också andra Ferguson-ägare.



En lantbrukarhustru gav sin uppfattning om Ferguson med följande ord: "Traktorn är bra. Sen vi köpte den har min man faktiskt haft tid att intressera sig mera för mig."

Skönska Dagbladet

Ferguson har sannerligen en förbluffande mångsidighet i användningen.

Hallands Nyheter

En särskilt framträdande produkt på traktorområdet är Ferguson-traktorn.

Ronneby-Posten



Ovan en bild från Ferguson-dagen i Ulricehamn och till höger har Ronneby-traktorns Ferguson-ägare samlats på stadshotellet för ingående diskussion av det man har fått se och lära under dagen.



Hos Bil och Buss i Falun har t. v. deltagarna samlats inne i verkstaden där man får en demonstration och genomgång av de olika redskap som finns till Ferguson.

Till höger traktor och redskapsdemonstration hos Storckenfeldts i Ulricehamn. I rikhet med några jordbrukare i Tjust, tänker många gå in för redskaps-gemenskap, dvs. man slår sig ihop några stycken och köper redskapen gemensamt. Ett idealiskt sätt för en småbrukare att lösa mekaniseringsfrågan. Rekvirera Tjustbroschyrer från er närmaste Ferguson-försäljare.





Ungefär två ton vägde denna stock som Ferguson lätt klarade med hjälp av den svenska timmersaxen. Skottarna var också störligen imponerade av prestationen.



Timmerkälken provas här av en skotsk skogsägare som gillade framkomligheten.



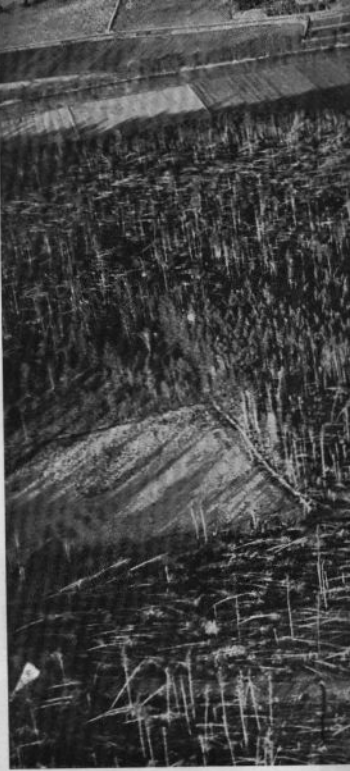
Skogsägarna i de härjade distrikten slöt upp mangrant för att se och lära.



Traktorerna hade bl. a. kylarskydd och kördes med slirskydd eller haltband.



Att det inte var småträäd som hade blåst omkull visar väl denna stock i saxen.



DENNA FLYGBILD FRAN ETT AV DE HÄRJADA

# SVENSKT SKOGSBRUK I D

Av Lantmästare STURE TUFVESSON, Ledare f

De står där, den ena dagen, fyra miljoner, kanske fem miljoner, ja kanske ännu fler trääd — det är ingen som kan räkna dem så noga. De står där raka och stolta, som om de vore medvetna om vilken ofantlig nationalekonomisk tillgång de utgör.

Men dagen därpå står de där inte längre. Hela det väldiga skogsområdet ser ut som ett nedtrampat sådesfält och stora granar och furur verkar att av en jättehand ha ryckts upp med rötterna. På några få timmar under en enda natt har värden för en och en halv miljard kronor bokstavligen talat blåst bort.

Det var natten mellan den 31 januari och 1 februari, samma natt som översvämnings-

katastroferna på kanalkusten började. Den värsta orkanen i mannaminne svepte över nordöstra Skottland och lämnade en så fruktansvärd fördöelse bakom sig.

En del kan kanske räddas, men då måste räddningen komma snabbt. Om man inom 18 månader har hunnit tillvarata träden, längre kan de inte ligga utan att bli förstörda, räknar man med att kunna inskränka förlusterna till ungefär 900 miljoner kronor.

Men varifrån skall hjälpen komma? Från Ferguson och svenska skogsredskap!

Ferguson sände upp till Skottland traktorer för timmerdrivningen och från AB Farming reste Sigge Wulff, expert på skogskörningar,

och jag över. Vi hade med saxar och timmerkälkar.

Redan efter första dem vi höll inför hundratalet saken klar. Den svenska passade även i Skottland, och träffligt. Här hade man a torn i skogsbruket. All ut hade skett med häst, men d strationen väckte hittills o Bara det att se en Ferguson lång stock, som vägde ca kärri och uppför en kraftig Ferguson dög till i denna s att se hur lätt traktorn d





FRÅJADE OMRADENA GER EN ANTYDAN OM DEN FRUKTANSVÅRDA FÖRÖDELSEN. FERGUSON SKALL NU SATTAS IN FOR ROJNINGSGÄRDET.

# DE SKOTSKA SKOGARNA

ledare för försöksverksamheten på Hedenlunda

Je med oss bl. a. timmerkar. I demonstrationen, som ägde rum på storgodsägarens mark, var den svenska redskapsutrustningen i allmänhet aldrig använt för att utkörning av timret, men den svenska demonstrationen visade möjligheter. Ferguson dra en 12 meter bred ca 1.800 kg, över ett kraftigt stigning visade vad denna svåra terräng. Eller torn drog iväg med stora

stockar i saxon, stockar som var 14 till 16 meter långa och vägde upp till 2 ton styck.

Vi körde traktorerna med växelvis halvband eller slirskydd och det visade sig ganska snart att halvbanden passade bäst på den skotska marken. Vidare hade vi försatt traktorerna med bottenplåtar av pansar, stötfångare och skydd för kylmaskeringen.

Timmersaxarna och timmerkalkarna gjorde båda samma lycka, liksom de handsaxar som vi också hade med oss. Dessa handredskap, som är så vanliga här i Sverige, hade man aldrig använt i Skottland. Men nu får bysmederna i trakten tillverka handsaxar en lång tid framöver.

Och efter en demonstration, som vi höll inför British Forestry Commission, fick Ferguson återförsäljare i Buckburn bl. a. från en och samma sågverksägare beställning på sex Ferguson, sex timmerkalkar, sex timmersaxar och sex halvbandutrustningar.

Den brittiska skogskommissionens medlemmar blev övertygade om traktorns användbarhet i skogen och nu skall Ferguson, utrustade med svenska skogsredskap, sättas in för att rädda vad som räddas kan av den skövlade skotska skogen. Med Ferguson's hjälp skall man sedan röja upp och plantera nytt ty Ferguson har kommit till de skotska skogarna för att stanna.

# EN PLÅT KAN RÄDDA LIVET

Arbetskyddet är en livsviktig fråga. En rätt placerad skyddsplåt kan förhindra ett svårt olycksfall.

En lantbrukare köpte en begagnad Ejskördetröska. Han kopplade den till sin traktor, körde ut på fältet och lät tröskan drivas av traktorns kraftuttag. Men han glömde att sätta på det löstagbara skyddet över tröskans drivaxel. Han tröskade hela fältet utan missöde, men när arbetet var slut stannade han traktorn, frikopplade skördetröskans drivaxel och klev av för att höja skärapparaten. Ett ofarligt arbete om han hade satt på skyddsanordningarna, men nu råkade han fastna med en byxbenet på den oskyddade drivaxeln, som ännu inte hade hunnit stanna. Byxbenet lindades upp på axeln och vänstra foten kom i kläm och skadades så svårt att man måste amputera benet strax nedanför knät.

Ett otäckt olycksfall, men det kunde ha gått ännu värre. Denne

man är nämligen långt ifrån ensam om att ha fastnat i traktorns kraftuttagsaxel och hundratals av hans olycksbröder har skadat sig betydligt svårare, många så illa att de dött av skadorna.

Ja, det är tragiskt, och ännu mer tragiskt är det därför att olyckorna så lätt hade kunnat undvikas. Man hade bara behövt se till att traktorerna och redskapen haft ordentliga skydd som godkänts av Arbetskyddsstyrelsen. Det har de Ferguson-traktorer och redskap som säljs av AB Farmings återförsäljare. Dessa skyddsanordningar kommer till i intimt samarbete mellan Arbetskyddsstyrelsen och Farming.

För någon tid sedan gjorde en av styrelsens experter på lanbruksmaskiner, ingenjör Arne Ståhl, ett besök på Hedenlunda där han studerade några nya maskiner och redskap med vilka Ferguson kan utrustas.

— Det är tyvärr alltför många firmor som har en helt annan inställning till Arbetskyddsstyrelsens arbete en Farming berättar ingenjör Ståhl. Man har av någon anledning för sig att vi vill stjälpas och inte hjälpas. Man tycker att vi är till besvär med våra föreskrifter. En underlig inställning, som dock glädjande nog håller på att ge med sig.

Jag skulle kunna fylla digra luntor med beskrivningar på olycksfall, som aldrig hade hänt om man hade haft godkända arbetskydd på maskinerna. Även om maskinen ser absolut ofarlig ut och den som tillverkar maskinen kan bevisa att det inte händer några farligheter med den, så kan olyckan i alla fall vara framme en dag. Det kanske fordras att tre till synes helt omotiverade moment skall passa in i varandra och det kan dröja år innan de gör det. Men en dag gör de det i alla fall, och då kan olyckan ha dödlig utgång.

Även om olycksfallet är lindrigt så är det nog för att ha motiverat ett effektivt arbetskydd. Det behöver inte och det får inte hända några olycksfall på grund av bristande skyddsanordningar.

— Något som inom traktorområdet inte beaktas i tillräcklig omfattning är koloxidfaran, fortsätter ingenjör Ståhl. Men så är den också svår att komma till rätta med. Det är lätt för oss att föreskriva att avgasröret skall se ut så eller så för att det skall leda avgaserna tillräckligt långt bort från föraren eller den man som eventuellt sitter på redskapet. Men detta är bara en sida av saken. Vad har man för nytta av en traktor som man inte kan koppla ett redskap efter därför att avgasröret är för långt? Men varför då inte föreskriva ett lodrätt monterat avgasrör, undrar kanske någon. Jo, visst, men då måste det vara så högt att föraren inte kan få avgaserna i ansiktet. Och blir det för högt sitter det bara i vägen, exempelvis när man skall köra i skogen.

Den avgaskrök, som Ferguson har, skall monteras så att avgasströmmen träffar marken strax bakom bakhjul. Denna avgaskrök är godkänd av oss, säger ingenjör Ståhl till sist, men jag kan inte nog understryka hur viktigt det är att den, lika väl som ett lodrätt avgasrör, monteras rätt. Är de rätt monterade och föraren eller den som eventuellt sitter på redskapet ändå får avgaserna i ansiktet, vinden kan ju bidra till detta, skall man inte underlåta att exempelvis med en gummisläng leda gaserna så att det farliga obehaget försvinner.

Tag som regel att, innan ni köper en maskin av vad slag det vara må, undersöka att den fyller de av Arbetskyddsstyrelsen fastställda fordringarna. Den enkla försiktighetsåtgärden kan rädda ert liv!



Ingenjör Arne Ståhl från Arbetskyddsstyrelsen gjorde inte några anmärkningar mot skyddet på Ferguson.



# SÅ SÅR VI I VÅR!

Av Lantbruksdirektör A. NORRGÅRD



Här hör man med jordfräs på en stubbåker där skördetröskhalm ligger kvar.

Våren kom i år ovanligt tidigt till södra och mellersta Sverige. Men i norra Sverige har man fortfarande kvar och här är några råd till de norrländska jordbrukarna.

På grund av de ovanligt svåra väderleksförhållandena föregående höst hann man inte med höstplöjning på all jord som skall besås i vår. På en del fält är grödan t. o. m. obärgad. Detta medför besvärliga bearbetningsproblem vid vårsåden. De oplöjda fälten kan vara dels rotfrukts- och potatisland, dels vanlig stubbåker, dels stubbåker med skördetröskhalm som ligger kvar och dels fält med föregående års gröda obärgad.

Rotfrukts- och potatisland kan bearbetas till sädd (utan plöjning) ungefär som på vanligt sätt höstplöjda fält. Vanlig stubbåker på "lätta jordar", d. v. s. sand- och jordar samt alla mulljordar, bör också kunna bearbetas till sädd utan plöjning. Där man har tillgång till jordfräs, bör den prövas på dessa jordar, om de är stenfria. En fräs bör slå sönder stubben bättre än andra redskap. Vidare bör en fräs lämna det mesta av den sönderslagna stubben som ett skikt på ytan, vilket är fördelaktigt ur både kemisk och fysikalisk synpunkt: mindre kvävebehov för halmens sönderdelning, bättre

vattenhushållning genom halmtäckningen och på lerblandade mojordar mindre risk för skorpbildning. Tallriksskumplog, tallriksharv, styvpinnekulivator, kanske bäst med gasfotpinnar, samt idealsladd bör också kunna göra ett nöjaktigt värbruk utan plöjning på de nämnda jordarna. Vilket redskap man än väljer, bör bearbetningen inte sättas igång förrän jorden är upptorkad och börjar ljusna i ytan (omslagspunkten). Efter den djupare bearbetningen med nu nämnda redskap (undantag fräsen) bör följa en lättvarvning för tilljämning och finförvelning av ytan. Är rätta sätiden inne, bör sådden utföras i omedelbar anslutning till bearbetningen. Är det för tidigt att så, kan det vara lämpligt att vältas för att bereda god grobädd åt ogräströ. Dessa ogräspanlor förstörs sedan vid den slutliga bearbetningen för sädd. Även de egentliga lerjordarna torde utan föregående plöjning kunna bearbetas till sädd med något av de nu nämnda redskapen.

På fält där skördetröskhalm ligger kvar måste halmen skaffas undan antingen genom hopsamling till strö eller eventuellt genom löpbränning; det senare förfaringsättet är under normala år förkastligt, enär värdefull mullråvara förstörs, men det kan

försvaras i en så besvärlig situation som den nuvarande. Sedan halmen skaffats undan kan värbruk utan plöjning göras på de flesta jordar.

På oskordade fält, som skall värsås, måste fjolårsskörden löpbrännas, vilket underlättas genom att man lyfter upp stråna från marken med en rävså, som körs vinkelrätt mot liggsådesriktningen. Sedan kan värbruket utföras på något av de förut nämnda sätten. Om det inte går att löpbränna fjolårsskörden, utan man i stället måste plöja ned den (detsamma gäller om lång stubb och kvarliggande skördetröskhalm inte går att bränna bort), måste nog tanken på värsådd avskivas. För att kunna mylla stora mängder stubb och halm måste plöjningen utföras till normalt djup. Matjordslagret blir då lätt utsatt för torka och det av två skäl, dels genom att oförmultnad halm och stubb kommer att ligga som ett isolerande lager mellan matjord och alv och dels genom att åtminstone på de flesta jordar matjordslagret kommer att hålla för stor porositet — båda omständigheter som samverkar till dålig vattenhushållning. I dylikt fall är det bäst att lägga jorden i helträda.

Vårplöjning på fält som skall värsås, är som regel inte tillräddig såvida inte plöjningen kunnat utföras någon månad före sådden. Om av någon anledning vårplöjning i alla fall skall utföras vid denna tidpunkt, d. v. s. strax före sådden, bör den utföras grunt och med brytplog på lerjordar. Genom grund plöjning vinnas dels att ett mindre jordlager blir uttorikat och dels att det grundare lagret lättare kan packas till med vält, så att det på nytt får god kontakt med underliggande jordlager. Dessa båda omständigheter samverkar till bättre vattenhushållning.



Styv lera plöjd i fuktigt tillstånd. Det behövs många frostnätter eller lång tid med omväxlande torka och regn för att få värbruk på denna jord. Helträda och höstströ torde säkerligen vara det lämpligaste sättet för att man skall erhålla en god skörd.

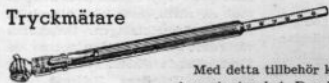
# Tripp bland traktorer



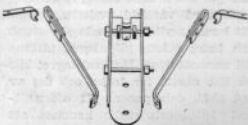
## Luftpump

Med denna luftpump blåser man snabbt och utan ansträngande handpumpning luft i traktordäcken. Den ansluts med en gängad pumpnippel till ett av tändstiftshålen och pumpar sedan ren, kall luft i däcken upp till ett tryck av 4,5 kg/cm. Detta tillbehör, liksom övriga i denna spalt, kan ni köpa hos Fergusonförsäljaren.

## Tryckmätare



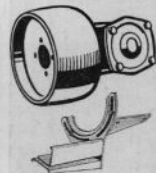
Med detta tillbehör kan ni kontrollera ringtrycket. Den är av pennmodell och graderad från 0,7 till 3,5 kg.



## Drag för självbindare

Detta drag för självbindare, skördetröskor o. d. är konstruerat för att användas tillsammans med Fergusons

släpvnagskoppling. Snabbt och med några enkla handgrepp kan man byta från släpvnagsdrag till skördetröskdrag eller omvänt.



## Remskiva med skydd

Denna remskiva är synnerligen lätt att montera och kan placeras antingen till höger eller till vänster om bakaxelhuset varvid man erhåller olika rotationsriktningar. Nederst t. h. syns också det remskiveskydd som fordras och som godkänts av Kungl. Arbetsarkyddstyrelsen.



Armén har beställt 36 Ferguson vilka bl. a. skall användas som demonstrationsobjekt på olika förband så att personalen lär sig allt om Fergusontraktorn. Traktorerna är försedda med sex lagars däck, framstänkskärmar, stötfångar och hel- och halvljus.



Det finns nu över 16.000 Ferguson i Sverige och därav över 500 i Tomelliladistriktet. Den 500:e Fergusonägaren i detta distrikt blev Fritz Nilsson i Lunnarp som här provar sin traktor under överinseende av sin fru och direktör Otto Olsson, som sålde traktorn.



1.163 meter över havet var nyligen en Ferguson. Högre har troligen ingen annan traktor varit här i Sverige. Det var en Ferguson försedd med halvband som tog sig upp till Blåhammarskläppen. Både upp och nedfärden gick utmärkt. Här kan kanske bli ett nytt arbetsområde för Ferguson.

## Sverige är trea

Sverige har en traktor på 62 har åkerjord. Vårt land ligger därmed, tillsammans med Västtyskland, som trea i Europa. Främst ligger England med en traktor på 28 har, sedan Holland med en på 58 har. Efter Sverige och Västtyskland med siffran 62 kommer Österrike med 90, Danmark med 128 och Frankrike med en traktor på 156 har.

## Raka stakar



Laststakarna på öppna järnvägs-  
vagnar blir ofta krokiga och det har  
varit ett litet problem att snabbt få  
dem raka igen. Det problemet har SJ  
i Östersund löst med hjälp av en Fer-  
guson. Man har monterat ett myc-  
ket kraftigt stativ på traktorns släp-  
vagnskoppling. I mitten av stativet  
sitter en kolv som drivs av det hy-  
drauliska systemet. Man kör med  
traktorn utefter tågskiten, stoppar  
in alla krokiga stag i stativet, drar i  
kontrollspaken för det hydrauliska  
systemet och kolven pressar staken  
rak.



*Visst e de kul att åka omkring så här  
på transportboxen, men nu måste du  
snart bestämma dej vor kåken ska stå.*

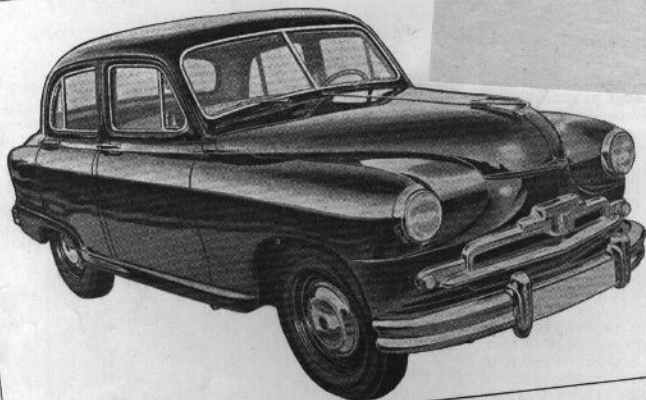


Även om våren har kommit till södra och mellersta Sverige så finns det  
ännu mycket snö kvar uppe i norr. Och i snö är halvbandet ett ypperligt till-  
behör till traktorn. Här forcerar en Ferguson försedd med halvbandsutrust-  
ning ett fält utanför Umeå där snön ligger ungefär en halv meter djup.

STANDARD

# VANGUARD

## 1953



Ny från kylare till koffert är Standard Vanguard 1953! Nya vackra linjer med helt omformat bakparti. Bredare dörrar både fram och bak — lättare att komma i och ur. Ny hydraulisk anordning, som överför kopplingspedalens rörelse till kopplingen. Det betyder lättare urtrampning med mindre pedaltryck och smidigare koppling. Motorn är den välkända 68 hästars toppventilfyran och ifråga om snabbhet, ekonomi och köregenskaper är 1953 års Vanguard en värdig efterföljare till de tidigare modellerna.

Standard Vanguard 1953 är rymligare, bekvämare och mera lättkörd än någonsin. Den kraftiga motorn är både snabb och ekonomisk och alla tre växlar är synkroniserade. Kom in till närmaste ANA-återförsäljare och se den nya modellen och provkör den.



# ANA

AB NYKOPINGS AUTOMOBILFABRIK · NYKÖPING