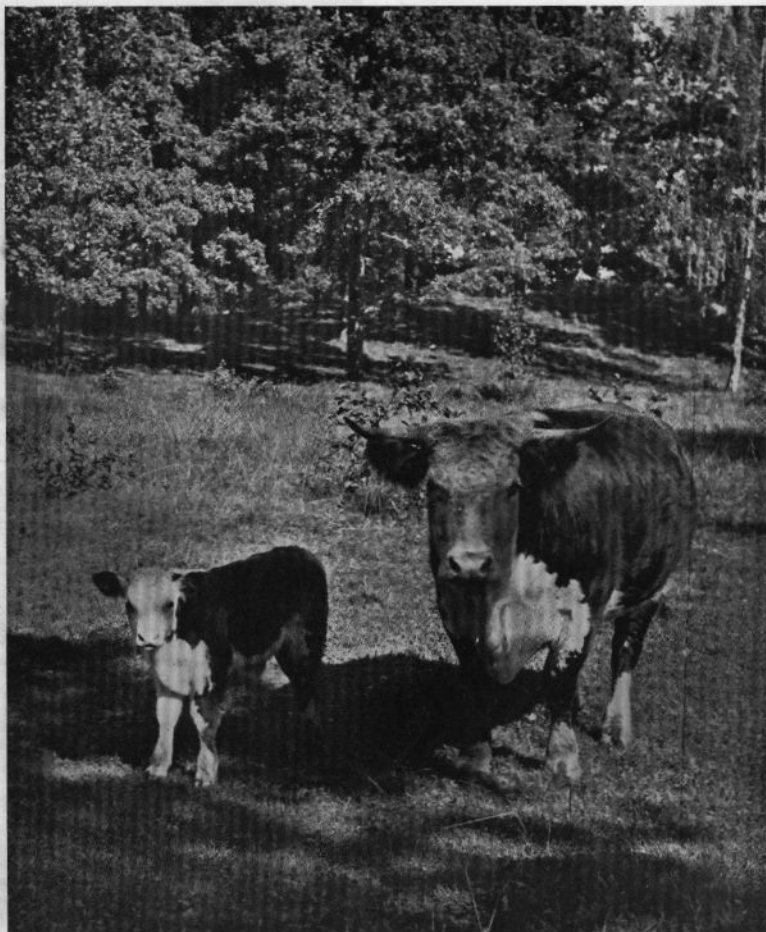


TEG OCH TEKNIK

FERGUSON-NYTT



TEG OCH TEKNIK

Tidskrift för jordbrukets mekanisering

Nr 2 1955 - Arg. 5 - Ansv. utg.: K. E. Hagner - Red.:
C. E. Ravander - Postadress: Postfack 157, Nyköping -
Prenumerationspris: 2 kr/år - Lösnummer 60 öre.

Någon gång år 1944 började man prata bifffkor nere i Österlen i Skåne. Man var på det klara med att mjölkproduktion inte betalade sig och man sökte sig fram till något annat. Man fick intresserade med sig även från andra delar av Sverige och så småningom bildades en delegation som flög över till Skottland för att köpa djur. Ledare för den delegationen var agronom GOTTFRID OLSSON i Hammenhög och han berättar om hur bifffdjuren kom till Sverige år 1946.



NOAKS ARK INFÖRDE BIFFDJUR

En månad var vi över i Skottland, säger agronom Olsson, och under den tiden besökte vi 86 gårdar. Det tog åtminstone tre dar innan man visade oss några högklassiga djur, men då man märkte att vi visste vad vi pratade om kom de fram.

Varje intressent hade satsat en viss summa och resultatet av resan blev att 246 djur köptes och ändå blev det

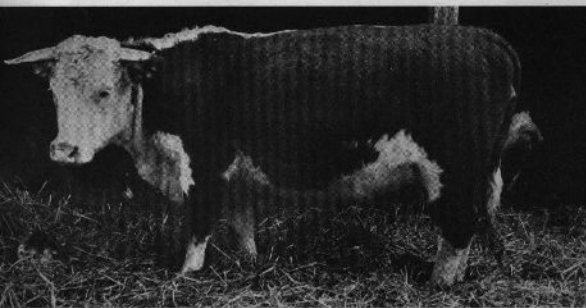
24.000 kronor över som lades till en fond.

Många av säljarna ville ha adresserna till de lantbrukare i Sverige som köpte deras kor. En lady var för övrigt så fästad vid sina djur att hon följde med till Aberdeen där de lastades på en båt. Hon var t. o. m. nere i lastrummen och tog ett sista ömt farväl av dem. Något år senare kom

hon över till Sverige och reste då runt till de gårdar som hade fått av hennes djur.

När vi kom till Malmö med Noaks ark — båten döptes till det då även andra djur fanns med på transporten — uppstod ett nytt problem. Hur skulle vi kunna transportera djuren från båten till Hushållnings-sällskapets hallar, där de skulle fördelas på de olika köparna. En engelsk expert, som var med på resan, fann på råd. Han föreslog helt enkelt att han skulle gå först och leda en tjur, sedan skulle de övriga djuren snällt följa efter. Efter mycket parlamentarande gick stadens myndigheter och polisen med på detta förslag. Det blev en kostlig syn. Tänk själv, 246 kreatur promenerade genom Malmö med en liten engelsman och en stor tjur i täten. Och ingen lämnade formationen.

— Av de djur, som importerades vid detta tillfälle, fortsätter agronom Olsson, var 231 Aberdeen Angus, 10 Galloway och fem Shorthorn. De är tåliga, och en av de största fördelarna med dem ur skötselsynpunkt är att de inte fordrar några högklassiga byggnader. Jag hade en gammal ladugård som skulle kosta 190.000 kronor i reparation för att bli fullt duglig för mjölkdjur. Av den



Överst på denna sida står en av Gottfrid Olssons Aberdeen Angus-tjurar. — Övan och på omslaget är några av de Hereford-djur som AB Farming har på sin försöks-gård Hedenlunda. Vi återkommer i Teg och Teknik med fler bifffjursartiklar.

fick jag ett aldeles utmärkt hus åt biffdjuren för 30.000 kronor.

— Biffkornas skötsel är också synnerligen lindrig. En man sköter ledigt 150 djur, en siffra som säger det mesta om personalproblemet. Djuren passar sig praktiskt taget själva. Ingen rykt, ingen mjölkning och rengöring endast ett par gånger om året. Gödseln ligger i de stora gemensamma boxarna så som djuren lagt den och trampas ned tillsammans med halmen av djuren själva.

En ko med en ettårs- och tvåårskalv, en s. k. familj, lämnar varje år ett fullvuxet djur till slakt. Men på detta sätt kan vi här i Sverige inte inom rimlig tid få fram en tillräcklig produktion av kvalitetskött. Den huvudsakliga köttproduktionen måste därför utgöras av korsningsdjur mellan äkta tjurar och kor av mjölk-raserna. Dessa korsningsprodukter

har också visat sig vara synnerligen lämpliga för framställning av kvalitetskött motsvarande smaken hos dagens konsumenter. För den skull har Osterlens Seminförening sedan nio år tillbaka två Aberdeen Angustjurar, och under fjolåret hade semin-föreningen 2.100 dräktiga kor efter dessa tjurar. Dessa kalvar är för närvarande starkt eftersökta.

— Köttproduktionens lönsamhet beror ju i hög grad på tillgången till bete, fortsätter agronom Olsson. Enligt min mening skall djuren alltid gå lösa och ju större del av året som djuren kan gå ute och försörja sig på enbart bete desto större blir lönsamheten. Och fordringarna på betets kvalitet eller riklighet är inte särskilt stora. Betet kan vara relativt magert eller billigt. Biffdjuren hör inte hemma på starkt kultiverade beten, utan på dåliga, som mjölkorna egentligen

atar. Växtodlingens avfallsprodukter skall utnyttjas, som t. ex. avfall från potatisförädlingen, sockerindustrin och växthalm.

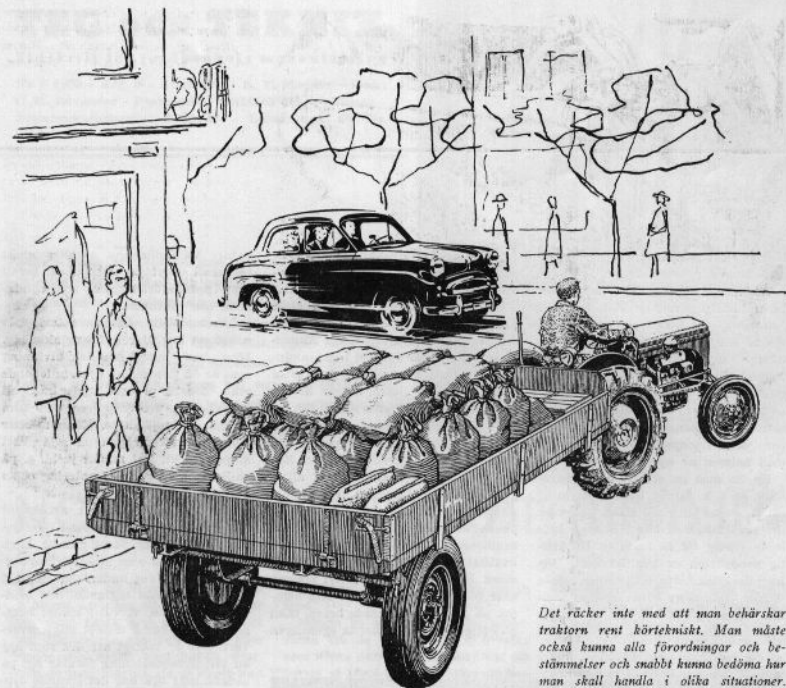
Lönsamheten beror naturligtvis också på hur djuret låter slakta sig. Man kan uppnå en slaktutvinning som är 55 procent av djurets levande vikt. Denna procent ligger med all säkerhet 5 procent över den som utvinns av mjölkdjur. Man märker också att efterfrågan på stjärnkött stiger starkt. Det märks ju bl. a. på skillnaderna i priser i notering och i butiker.

Det har varit mycket arbetsamt att vara biffdjurspionjär i Sverige. Motståndet har varit ganska hårt. Men efterhand som slakteriföreningarna har kommit underfund med att vi inte vill döda låglands- och svinbesättningarna, vi vill i stället komplettera, så har intresset stigit avsevärt. Det är viktigt att den som har en biffdjursbesättning förstår sig på sådant kött och hur det levande djuret skall se ut för att vara lämpligt att slakta.

— Vilken biffdjursras man skall välja har kanske inte någon större betydelse, slutar Gottfrid Olsson. Det är större variationer inom raserna än mellan dem. När vi gjorde importen hörde vi oss för hos olika avelsföreningar som var och en propagerade för sin ras. Vi enades slutligen om Aberdeen Angus, vars slaktkroppar från renrasiga djur och korsningar hade vunnit de flesta championpriserna vid utställningar i England och USA. Svensk slakteriexpertis ansåg också att Aberdeen Angus och dess korsningar låg främst.



Denna praktfulla Aberdeen Angus-ko ingår i agronom Olssons djurbesättning.



Det räcker inte med att man behärskar traktorn rent körtekniskt. Man måste också kunna alla förordningar och bestämmelser och snabbt kunna bedöma hur man skall handla i olika situationer.

TRAKTORN I TRAFIKEN

Den sedan 1945 stora ökningen av traktorparken, man räknar med att det idag finns ca 120.000 traktorer i landet mot ca 20.000 1939, har medfört att traktorerna numera utför ett stort antal transporter på allmän väg. Detta har i sin tur gjort att man måste ta hänsyn till traktorerna i trafiken och ställa vissa krav på traktorn liksom på dess förare.

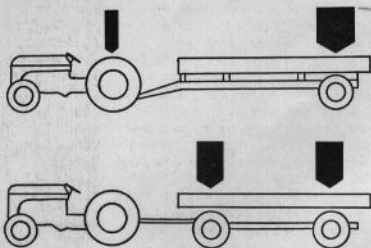
Den nya vägtrafikförordningen av den 28 september 1951 innehåller också mycket detaljerade bestämmelser angående traktorerna. Exempelvis skall samtliga traktorer fr. o. m. den 1 juli 1952 vara registrerade hos länsstyrelsen och som krav för registreringen sätts bl. a. att traktorn skall vara trafikförsäkrad. Vidare stadgas att föraren fr. o. m. 1 januari

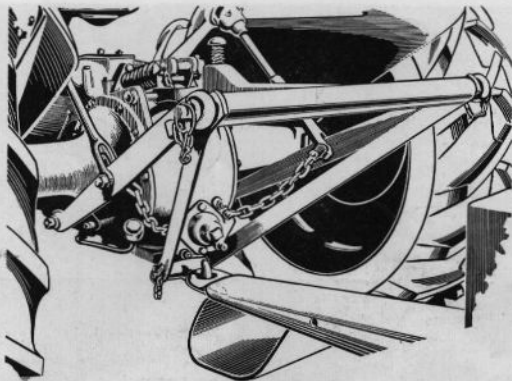
1955 skall inneha körkort, antingen för bil eller motorcykel eller ett speciellt traktorkörkort.

Vägtrafikförordningen tar även sikte på traktorns säkerhet i trafi-

ken. Traktorns hastighet får inte överskrida 30 km/tim. Vidare får traktorn inte dra fordon vars bruttovikt överstiger dubbla traktorvikten, om inte det dragna fordonet utrustas

Schematisk framställning av skillnaden i lastfördelning mellan en tvåaxlad och en enaxlad släpvagn. På den tvåaxlade vagnen fördelas lasten lika på de båda axlarna. På den enaxlade vagnen överföres en del av lasten till traktorns bakhjul.





Med den hydrauliska släpvagnskopplingen på Ferguson utförs både till- och frånkoppling av vagnen utan att föraren behöver lämna sin plats på traktorn.

JUF och MHF har tagit ett viktigt initiativ med nedanstående inbjudan till en tävling, som tar sikte på att göra varje traktorförare ansvarskännande och till ett viktligt föredöme i trafiken.

Ven blir
östgötamästare 1955
i körning med traktor
och släpvagn?



Östgötamästarlovet är ett av de största och äldsta i Sverige. Det har funnits sedan 1870 och har varit ett av de viktigaste i den svenska jordbruksutvecklingen. Det är ett av de mest kända och mest respekterade i världen. Det är ett av de mest kända och mest respekterade i världen. Det är ett av de mest kända och mest respekterade i världen.

ÖSTGÖTAMÄSTARLOVET
Svenska Lantbrukarsamfundet i Östergötland
och de östgötiska länslantbrukarsamfundena
i Östergötland och Småland
ÖSTGÖTAMÄSTARLOVET
Svenska Lantbrukarsamfundet i Östergötland
och de östgötiska länslantbrukarsamfundena
i Östergötland och Småland

med särskilda bromsar, som kan manövreras från traktorns förarsäte.

För att öka lastförmågan hos traktorsläpet och trots det undvika kostnaderna för bromsutröstning, bör man för att hålla sig inom lagens ramar använda enaxliga släpvagnar, som är så konstruerade att en del av lasten överflyttas på traktorn. Härigenom ökas traktorns bruttovikt och den nyttiga lasten kan ökas.

Den enaxliga vagnen ger även större säkerhet vid häftiga inbromsningar, då risken att ekipaget bildar s. k. fällkniv bortfaller. Manövreringsförmågan med ett enaxligt släp är även betydligt större, vilket särskilt gäller vid backning. Traktorns belastning ökar dragförmågan och praktiska prov har visat att ett enaxligt släp har betydligt större möjligheter att ta sig fram i stigningar och på dåliga vägar.

En förutsättning för att man effektivt skall kunna utnyttja den enaxliga vagnens fördelar är att man har en släpvagnskoppling som gör det möjligt att snabbt kunna koppla även en lastad enaxlig släpvagn. Med en hydraulisk koppling kan detta utföras från traktorns förarplats.

En del av bestämmelserna i den nya vägtrafikkörförordningen har kanske gjort många villrådiga, men flera initiativ har tagits för att sätta in dem i sin praktiska tillämpning samt ge jordbrukarna de upplysningar de behöver för att följa bestämmelserna. Ett par exempel härpå är Traktorkörboken, som utgivits av AB Farming i samråd med myndigheterna, och Hermods korrespondenskurs i ämnet.

Ett friskt initiativ som har tagits är JUF:s och MHF:s inbjudan till tävling om distriktsmästerskap i körning med traktor och släpvagn. Tävligen tar sikte på "att göra varje traktorförare ansvarskännande och till ett föredöme i trafiken". Tävligen omfattar 1) körning med enaxlig vagn i körgård, 2) prov på vägmarken, och 3) prov på trafikregler.

I samband med uttagningstävlingarna till distriktsmästerskapet kommer deltagarna att bli i tillfälle att avligga körkortsprov. Det slutliga korandet av mästaren kommer att ske i samband med Svenska Lantbrukarsmässan på Ryds gård i Linköping.

Körgårdsprovet med traktor och släpvagn, som ingår i JUF:s tävling, är inte bara en publikdragande tävlingsgren. Det lär också traktorföraren att lätt och riktigt manövrera sitt ekipage.





Den ständigt ökade mekaniseringen inom trädgårdsodlingen gör arbetet lättare, snabbare och mera intressant för nutidens motorintresserade.

TRÄDGÅRDSODLINGARNA MEKANISERINGS

Skollovens rensningsarbeten i anhörigas trädgårdar har tyvärr hos många ungdomar grundlagt en bestående ovilja mot trädgårdsryket. Detta är synnerligen beklagligt, inte minst därför att en lärling i en trädgård redan under första året har ett mera omväxlande arbete än i de flesta andra yrken. Det tråkiga rensningsarbetet är i en rationellt skött trädgård av mycket underordnad betydelse.

En av anledningarna till detta är den ständigt ökade mekaniseringen, som gör arbetet lättare, snabbare och mer intressant för nutidens motorintresserade ungdom. Att mekaniseringen är långt driven inom trädgårdsodlingen får man besked om vid ett besök hos Lantbruksakademiens trädgård på Experimentalfältet utanför Stockholm.

I samband med trädgården finns en skola, en av de fyra statliga eller statsunderstödda trädgårdsskolorna i landet, och på schemat har inlagts maskinlära som ett särskilt ämne. Jämsides med teorin får eleverna praktik bakom traktorratten. Man har två Ferguson-traktorer och ett flertal redskap till dessa.

I år har man i den svårarbetade jorden haft alldeles speciell nytta av tallriksharven. Jorden har varit för styv för fjäderharven och styvpinnekul-

tivatorn arbetar så djupt att den skadar fruktträdens sugrötter som går rätt ytligt. Med tallriksharven har man kört både inne bland fruktträden och ute på friland. Eftersom harvens ena sektion går att skjuta i sidled kommer man lätt åt att bearbeta jorden ända intill stammen utan att störas av trädets nedhängande grenar.

Med traktorns hjälp har man anlagt gräsmattor. På sådana platser där det inte fanns någon matjord förde man först bort stenar och stubbar vilka lösrycktes med alvlockraren. Medelstora stenar kunde lastas på vagn med den frammonterade lastapparaten. Därefter genomfördes en bearbetning med styvpinnekultivatorn för att lockra jorden. På detta underlag placerades sedan matjorden ut i ett lager på ca 20 cm. Efter en eller två vältningar sådde man. Gräsfröt myllades med handkrattar eller med s. k. Igle-Duplex-vält.

I fältmässiga köksväxtodlingar utförs bearbetningarna för sådden med traktorn, och allt efter omständigheterna används styvpinnekultivator, tallriksharv, fjäderharv och jordfräs. Man använder 45 och 70 cm radavstånd i odlingarna varigenom man kan använda traktorn för hackning mellan raderna för att bekämpa ogräset och lockra jorden.

Vid utplantering av plantor används ofta en enradig planteringsmaskin eller traktorn. Vissa plantor, t. ex. potatis, planteras på landsidan i en upplöjd jordfyllning. Efteråt används en spade skottar igen tillten.

Vid anläggning av vägar används ofta en planeringsmaskin eller traktorn som varit i flitig användning i berg som sedan sprängts. En planeringsmaskin har också använts för att kuller och kuller av vägar. Vinterredning av vägar och mängder även klarat sig med traktorn. Man fått ta till den frontallastaren någon gång lastapparat för att skotta i garna.

För målning av växthus används ofta en rostskyddsfärg på alla delar som man använt kompressorn.

De senaste årens många användningar vid Experimentalfältet har tatts genom användande av maskinen jämte många andra.



inretterade ungdom.

NISERAS

av planter använder man sig planteringsmaskin som dras av traktor, t. ex. rosor, planteras mot jordfåra varefter man med tillten kring plantan.

av vägar har man haft stor användning för att borra kontinuerliga underhålterad har man vid små snöfall ut sig med bladet för att hålla vid kraftiga snöfall har frontmonterade snöplogen lastapparaten utrustad med skotta bort de största snöhö-

växthusen och för att spruta alla hundratal meter rör har esorn.

os många anläggningsarbeten har i hög grad underlättande av de ovannämnda redn andra.



För plantering av mindre buskar använder man vid Experimentalfältet denna planteringsmaskin som är upphängd i traktorns hydraul. Maskinen är enradig och betjänas av två man utom traktorföraren. För plantering av kål, rödbetor o. d. använder man en tvåradig planteringsmaskin.

Med tallriksharven (nedan) har man kört både ute på friland och inne bland träden. Eftersom harvens ena sektion går allt skjuta i sidled kommer man lätt åt att bearbeta jorden ända intill fruktträdens stammar.

Kompressorn har man haft stor nytta av. Just nu används den till ett färgsprutaggregat med vilket man målar alla hundratal meter värmerör som löper genom växthusen.



MED JORDFRÅS BLAND JORDGUBBARNA

Det är säkerligen åtskilliga av Direktoratens alla trafikanter som hajat till ett tag på sin färd strax söder om Nyköping. Man har undrat över de långa rör som dragits tvärs över fälten vid sidan av vägen och ur vilka det har strilat ett fint regn. Och man har kanske undrat över de stora jordhögar som legat längre bort i dalen. Men man har nöjt sig med att undra. I vår jäktade tid har ingen ro att stanna, man konstaterar att det är något ovanligt, och så försvinner bilen i en krök.

Men vi tog oss tid en dag, stannade, tittade och träffade direktör Svante Hagman i Bergshammar, upphovet till det hela. Han tog oss med runt och berättade:

— De här rören är ett bevattningssystem som jag har konstruerat för mina jordgubbsodlingar. Fyra tolvhästares motorer pumpar upp vatten ur Kilaån, som löper genom dalen. Varje slinga är ungefär 100 m lång och den tar ut 40.000 liter/tim. Och för att ge varje punkt på ett tunnland en millimeter nederbörd går det åt ungefär 5.000 liter vatten. Vattnet

strilar ut genom munstycken på rören, som är vridbara så att strålarna kan få den rätta riktningen.

— Detta bevattningssystem, i sommar skall jag för övrigt ta ett nytt och förbättrat i bruk, har varit en oöivraderlig tillgång för mina jordgubbsodlingar, fortsätter direktör Hagman. För sex år sedan fick jag 320 plantor av arten Idun från en bekant i Danmark. Det visade sig att dessa trivdes synnerligen väl i jorden här på Ekeby gård och i dag har jag väl ungefär 200.000 plantor. De ursprungliga 320 finns kvar ännu.

— Nya plantor sätter jag på våren, inte på hösten som de flesta brukar. Sättningen sker med en tysk planteringsmaskin som kopplas till traktorn. En man kör traktorn, en lägger fram plantorna och två sköter sättningen. Avståndet mellan raderna blir 1,05 meter, men mellan plantorna är det tätt. 12.000 plantor får man plats med på ett tunnland och man hinner sätta ungefär 5.000 i timmen.

— Plockningen av de färdiga bären sker fortfarande för hand. Det finns gott om arbetsvillig skolgungdom, ja

t. o. m. hela familjer som på detta sätt vill tjäna sig en extraslant. Förställden är ungefär 15 öre/liter. Men det finns andra arbetsuppgifter för traktorn. En, och där jag anser att jag kommit mycket långt, är renningen mellan raderna, säger direktör Hagman. Jag har köpt en jordfrå till traktorn och denna har jag gjort några ändringar på. Jag har, i korthet, gjort en öppning i skyddsplåten och tagit bort knivarna mellan ett par skivor. Detta mellanrum ligger under körningen precis över plantraden och på varsin sida om denna arbetar frärens knivar. Vi kör över varje rad en gång och på så sätt blir mellanrummet fräst två gånger. Var säker på att den renningen är effektiv. Renningen mellan plantorna sker för hand, men då är ju det värsta redan gjort.

Nå, men de där jordhögarna då, har de också med jordgubbsodlingen att göra?

— Nej, säger direktör Hagman, det är något annat, något som vi här i Nyköpings-trakten är ensamma om i hela Europa. Det är en driv för vinterodling av rabarber. Jag har fyra stycken och varje driv är ungefär 4.000 m². På var och en kan jag skörda ca 20 ton rabarber under säsongen, som varar från mitten av februari till en bit in i maj. De verkliga vårprimörerna alltså, och någonting helt annat både i fråga om smak och utseende än vanliga rabarber.

Det gäller att hela tiden hålla en jämn och konstant temperatur i driven. +11 grader, varken mer eller mindre, och för det svarar ett värme-system med rör och två pannor för varje driv. Rabarberuggarna skall vara två till tre år och drivas i ett år innan de skördas. När skörden är klar flyttas ruggarna till nästa drivningsplats, och den rabarber som finns kvar får växa fritt i dagsljuset. Det behövs alltså ganska stor areal för sån här odling. Ekeby består av 135 tunnland åker. På 25 har jag vårsäd och på resten har jag trädgårdsodlingar, främst då jordgubbar och rabarber, slutar direktör Svante Hagman.

Hos direktör Svante Hagman i Bergshammar rensar man jordgubbarna med jordfrå. Ställningarna på fältet är rör till ett reglerbart bevattningssystem.



Ändringen av jordfräsen så att den passar för jordgubbsodlingarna har direktör Hagman hittat på själv. Han har tagit bort knivarna mellan två skivor och i detta mellanrum är plantråden. Förutom rensningen används fräsen också på höstarna, då till att skära av revorna.



Den frästa jorden har skrapats bort på vardera sidan av plantråden. Lägg märke till att knivarna skär sluttande från plantan så att det grunda rotsystemet inte tar någon skada under själva fräsningen.



Direktör Hagman hör till en av de få i hela Europa som odlar rabarber även under vintern. Det sker i särskilda driv som utifrån ser ut som jordhögar men som inuti genomkorsas av värmerör. Rabarber, som odlas på detta sätt, blir både godare och vackrare än vanliga rabarber.



TRAKTORN PÅ ORUST



Orust och Tjörn har länge varit två aktuella namn. Man har funderat på var man skulle lägga bron till fastlandet. Meningarna har gått isär mellan öborna. Men ifråga om val av traktor har man tydligen kunnat enas. Det finns mer än 150 Ferguson-traktorer på de båda öarna, vilket är ungefär 115 mer än närmast kommande märke. En av Ferguson-ägarna är Alex Jonsson i Höviksnäs (ovan). Han har 20 tunnland åker själv, och han gör mycket arbete åt sina grannar med sin traktor. Ett 20-tal olika ställen har han att bearbeta jorden på och på dessa är det sex olika jordarter. Plog, harv, kultivator, vägsladd, kapsåg är några av de redskap han använder. — Isak Kristiansson i Habborsby (t. h.) körde idl med sin traktor när fotografen kom på besök och Arvid Johansson i Varekil (nedan) var på väg till tjuren med en ko. Johansson hade den första Ferguson på Orust, och är alltså något av en pionjär. Nu är det hans andra traktor som sonen Erland kör.





AB Farming har fått en ny återförsäljare i Västerås, Västerås Traktorservice. Introduktionen skedde med en stor utställning i firmans lokaler samtidigt som moder-

företaget, AB Yngve Swenson, visade ANA:s hela personvagns- och lastbilalinje. Under de två dagar utställningen pågick besöktes den av över 11.000 personer.

TRIPP BLAND TRAKTORER

Motorfirman Bruce & Co AB i Hålsingborg har passat på att fylla 25 år. Jubileet firades med en stor utställning där man visade Ferguson-traktorn med hela den omfattande redskapserien. De bilintresserade fick också sitt från den lyxigaste Chrysler till familjebilen Standard 8.



Plöjning på blöta fält är alltid ett problem. Så här såg det ut hos lantbrukare Nils Ohlsson i Killigården, Åsum. Han har två större traktorer men vid detta tillfälle kunde dessa inte komma någonstans, inte ens med en enskärig plog.

Skall Ni avlägga prov för traktorkörkort?

TRAKTORKÖRBOKEN

är då den bästa och enda informationskällan.



Nu måste man ha körkort för att ge sig ut på vägarna och in i stadstrafiken med en traktor. Den som inte har bil- eller motoreykelkort måste avlägga vissa prov för att få traktorkörkort. Allt man då behöver veta om trafikbestämmelser, vilka papper som skall fyllas i och vilka intyg som skall visas upp finns i Traktorkörboken, som dessutom innehåller flera kapitel om traktorns konstruktion och underhåll.



Traktorkörboken kostar endast kr. 3: 90 och kan rekvideras med vidstående kupong eller köpas i bokhandeln

Till AB Farming, postfack 67, Nyköping

Var god sänd mig ... ex. av Traktorkörboken mot postförskott Kr. 3: 90+porto.

Namn

(Var god texta)

Adress

Postadress

T o T 2/55

AB FARMING NYKÖPING