

TEG OCH TEKNIK



Nr 2 - 1966



Med en enkel fingerrörelse kan Ni

öka dragkraften 30%

Snabbväxel med 12 växlar — 8 arbetsväxlar — 2 fälttransportväxlar — 2 vägtransportväxlar.

Med Snabbväxeln vinner Ni tid och utnyttjar dragkraften effektivare. En enkel fingerrörelse ger nedväxling och ökning av dragkraften med 30%. Ni växlar utan trikoppling och utan att drivningen på hjulen (framdriften) upphör. Lika lätt är det att under gång öka hastigheten med 30% — en stor fördel vid transportkörning.

Vid jordbearbetning är styv jord, hård jord, lös jord eller mollut faktorer som påverkar dragkraftsbehovet. Med MF och Snabbväxeln kan Ni snabbt öka dragkraften utan trikoppling.

Vid transporter använder man Snabbväxeln för högsta transporthastighet — 30 km/tim. I en uppförsläcke kan Ni göra en nedväxling under gång utan risk att missa växlingen och rulla bakåt. Med Snabbväxeln får Ni även automatisk backhållning. Ni kan stanna i uppförsläcke genom att trampa ned kopplingspedalen — utan att använda bromsarna.

Vid vändtagen — med t.ex. sämaskin — får Ni tack vare Snabbväxeln en smidig övergång till låg-

re hastighet. Föraren kan helt koncentrera sig på vändningen.

Vid körning med press fordras rätt kraftuttagsvarv och rätt hastighet för att pressens maximala kapacitet skall utnyttjas. Mängden material i strängarna varierar ofta — lika ofta och snabbt kan Ni variera hastigheten med bibehållet kraftuttagsvarv utan att framdriften upphör.

Extra hydraulpump på köpet Vill Ni öka lastarens kapacitet? Snabbväxelns hydraulpump ger 30 l/min och den kan kombineras med det ordinarie hydraulsystemet. Snabbväxel-pumpen kan också användas för all utvändig hydraulik oberoende av trepunktkopplingens hydraulsystem.

MASSEY-FERGUSON

VÄRLDENS MEST SÅLDA TRAKTORLINJE

AB FARMING — ett **SMAÅ** ANA-företag

TEG OCH TEKNIK

Tidskrift för
jordbrukets mekanisering
Nr 2 1966. Årgång 16.
Utg.: AB Farming, Nyköping
Adr.: Postfack 157, Nyköping
Telefon: 0155/807 00
Redaktör: Ake Mattsson
Svenskt Djuptyck/
Nordisk Rotogravyr
Stockholm

UR INNEHÅLLET

Sid 4-5 Att trivas — en för-
sättning

Sid 6-7 Internationell drag-
kraft i ANA: skogsprogram

Sid 8 Adjö till hampan

Sid 9 Tävlingsvinnare

Sid 10-11 Tyngd när den be-
hövs — där den behövs

Sid 12-13 MF 175 — Sagt och
gjort

Sid 14-15 EWOS-försök på
Hedenlunda

Sid 16 Skogsaktuellt

Sid 17 Bildgata

Sid 18 AB Farming på Elmia

Sid 19 Tillbehörssida

Sid 20-21 Kund på kurs

Sid 22-23 Post och Insides



Hydraulik som hos ingen annan

Oljetrycksregleringen hos Massey-Fergusons nya 100-serie uppmärksammades i hög grad på Royal Show, sommarens stora lantbruksutställning i England. Den tilldelades den åtråvärda utmärkelsen för bästa maskinella utrustning på utställningen. Utmärkelsen kan ses som en logisk följd av den uppmärksamhet oljetrycksregleringen hos MF:s hydraulsystem väckt över hela världen. En utveckling vars praktiska nytta man nu också fått erfarenhetsmässiga betyg på från traktorägare i en rad olika länder.

Detta stora steg i hydraulikens utveckling ger ännu större möjligheter till effektivitet, säkerhet och ekonomisk användning. Hydraulsystemet hos en MF-traktor är inte avsett till att bara höja och sänka redskap. Det kan man göra med vilken hydraulik som helst.

Massey-Fergusons hydrauliska system erbjuder idag en mängd olika användningsmöjligheter. Så många att man inte klarar sig med en spak. Det är väl använd tid att gå igenom och lära sig de finesser man kan använda hemma på gården. Har man köpt en traktor — en betydande kapitalplacering — skall man också lära sig att ta ut vad man kan av den. Det är ju självklart. Ja, visst. Men trots detta finns det många, som inte utnyttjar ens de enklaste användningsmöjligheterna utanför höjning och sänkning. Ansvaret för detta får väl delas på säljare och köpare. För båda är det en god investering att utnyttja traktorns möjligheter. Mycket arbete läggs också ned på sådan information. Värdet av den bevisas väl bäst av vad en skånsk lantbrukare rent spontant sade om MF 175: — Det finns grejor i den här hydrauliken som hos ingen annan traktor idag. Vet alla MF-ägare verkligen om vad dom har under sitsen?



Teg och Teknik mötte
moderna lantbrukare på Gotland.
I arbete och i vila. De förklarade:

■ Att trivas är en förutsättning. Bröderna Lars-Olof och Kurt Mörrby i Lökrome på Gotland gav med den repliken, sagt helt i förbigående, rubriken till det gotländska besök på två gårdar, som Teg och Teknik gjort. Solen sken över ett sommarvackert Gotland och skörden lovade gott. Det var lätt att trivas som gäst. Och det var lätt att trivas som bonde. Bröderna Mörrby har också haft förmånen att »släppas fram» tidigt. Fadern Gösta Mörrby, kommunalnämnsordf. m. m., m. m., har släppt

gårdens arbeten, bekymmer och glädjeämnen till sina båda pojkar. Det ger honom frihet att ägna sig åt sina allmänna uppdrag effektivare och det ger Lars-Olof och Kurt fria tyglar att jobba med gården. Energi och entusiasm är ett bestående minne av besöket. Många fäder, som vägrar att släppa sina gårdar i tid till barnen, borde nog besöka Gösta Mörrby och diskutera generationsväxling.

Förutom den egna gårdens cirka 110 tunnland öppen jord arrenderar de båda bröderna ytterligare 36 tunn-

land. Två traktorer — en MF 65 och en MF 175 — är gårdens traktorpark och av övriga maskiner kan nämnas en Massey-Ferguson skördetröska. Tröskan används inte bara för den egna tröskningen på gården. Man kör också åt andra. Och tröskan har gått utmärkt. 14 tunnland ärter åkte med på en eftermiddag mellan 12—17.45.

Snabbväxeln är en traktorutrustning, som båda bröderna sätter värde på. Den är allmänt användbar, men särskilt vid transporter, pressning, vändning med gödselspridare o. s. v. Erfarenheterna från transporter blir framförallt från sockerbets-transporterna till sockerbruket i Roma. En resa på 2,4 mil med 17 ton.

Sockerbetsodlingen vill vi ha kvar! Vi träffade Kurt och Lars-Olof i färd med att hacka årets cirka 12 tunnland betor. Vi diskuterade sockerbetsodling i största allmänhet. En värdefull gröda. Och tack för enkornsfröet. Det är i dag en förutsättning för betodlingen. Ingen tvekan på den punkten.

Djurhållningen är koncentrerad till slaktdjursuppfödning av tjukskalvar. Tidigare hade man haft saggor och smågrisuppfödning men ledsnat, på det. Det är trevligare med nöt och det var där det kom! Man måste trivas, det är en förutsättning.

Tjukskalvmaterialet utgörs till största delen av korsning mellan Röd dansk och SRB. Snabbheten i tillväxt ligger nästan i klass med SLB fick vi veta. Liksom att man kör hårt med korsningsdjur på Gotland.

Ladugårdsinredningar och en maskinhall har de unga bröderna byggt själva. Det sparar man många pengar på, inpassade skrivaren av de här raderna. Inte så mycket första gången. Men om vi skulle behöva göra det en gång till, kom svaret.



Entusiasm för ett svårt men spännande yrke
mötte vi hos Lars-Olof och Kurt Mörrby
som fått ta ansvar för gården tidigt



—en förutsättning



**Erland Gannholm
i Burs — en gotlänning
som är schackbonde
på riktigt**

■ Minsta möjliga arbete är min mål-sättning, sade Erland Gannholm i Burs och tog emot liggande på en gummimadrass i trädgården till släktgården, som daterar sig från danska tiden på 1600-talet. Efter några minuters samtal frågade man sig: Hur hinner han?

Gården på i det närmaste 200 tunnland sköts av familjen. Mellan arbetstopparna på gården hinner Gannholm ägna sig åt favorithobbyn schack. Han har deltagit i 27 schack-SM i följd, varit landslags-spelare två gånger och lärt sönerna spela upp sig till god klass. Andra lediga stunder ägnas åt tekniska funderingar och konstruktioner, som kan resultera i t. ex. en specialutrustning för att anpassa plojen till myrarna eller att så tidigt som 1952 kunna presentera ett luftkuddefartyg på papperet. Gotländska övningar som stängstötning hann vi få en perfekt demonstration av vid vårt besök. Och fick till slut begrepp om att näst schack var nog resor hobby nummer ett.

Fru Gerd är genuin stadsflicka. som lärt sig både handmjölka och köra traktor. Som tycker det är bäst med MF 90 — det är som att köra bil. Jag driver gården medvetet i dag för att sköta den med minsta möjliga arbete. Det är en fråga om att organisera sitt arbete, att driva kreaturslöst och att ha en modern maskinuppsättning, säger Erland Gannholm. Vid sådd och skörd kör vi nästan dygnet om. Vi har en MF 90. Den används till fyrskärig Kvernelandsplog och i myrmarken till en ombyggd tvåskärig 20-tums Kvernelandsplog. 30 tunnland på 21,5 tim till 13 tums djup har man åstadkommit med det ekipaget. Skördetröskningen görs fr. o. m. i år med en MF 510.



Internationell dragkraft i ANA:s skogsprogram



Svenskt skogsbruk är högt mekaniserat. Internationellt studerar man ofta ingående svenskt tänkande och svensk teknik i skogen. Ett stort antal länder världen runt står idag inför en begynnande skogsmekanisering. Dörrarna öppnas för en svensk exportmarknad. ANA-Farmings mekaniseringsprogram för skogsbruket är idag en realitet att räkna med i många länder världen runt. Tyngdpunkten av ANA-Farmings export ligger på skogslandet Finland, där bl.a. MF Robur blivit välkänd. Norge och Jugoslavien är andra exportländer för ANA-Farmingsprodukter och länder som England, Tyskland, Frankrike, Spanien, Schweiz visar ett allt mera påtagligt intresse. Nämnar man Indien, Angola, Nigeria, Australien, Malawi, Thailand och Ceylon är det inte bara för att ge en exotisk prägel åt denna artikel utan för att ge en uppfattning om vidden av intresset för ANA:s program ute i världen.

Värdet av Hedenlunda som försöks- och demonstrationsgård är verkligen stort. Utländska studiedelegationer, som kommer till Sverige för att studera svenskt mekaniserat skogsbruk, kan

på Hedenlunda under svåra praktiska förhållanden få studera olika utrustningar och deras arbetsätt. Vi tors väl säga att ingen går därifrån utan att vara imponerad av kvalitet, teknik och arbetsmetodik. De praktiska demonstrationerna är verkligen handfasta kvalitetsprov och bevis på framkomlighet även i »oframkomlig» terräng.

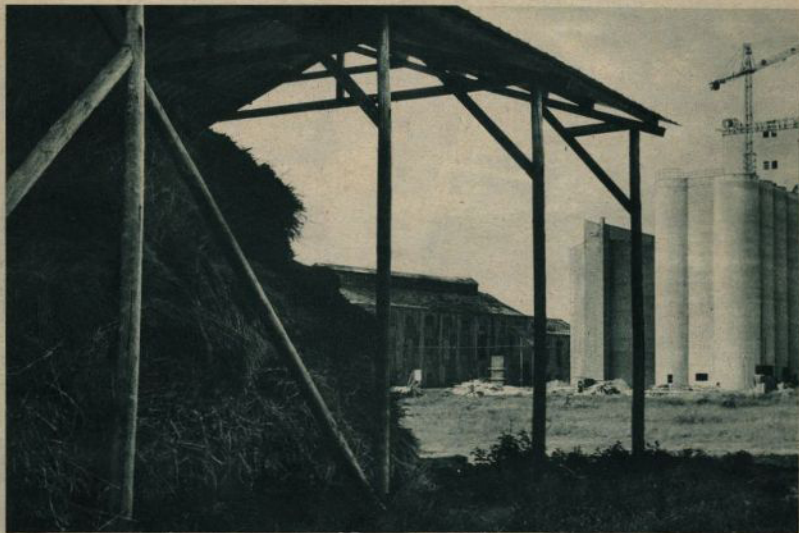
Massey-Fergusonstraktorn, som är basen i ANA-Farmings skogstraktorprogram, är ett välkänt kvalitetsnamn över en hel värld. Internationella kontakter knyts ofta, naturligt nog, genom Massey-Fergusonrepresentanter. Det finns väl knappast ett land i världen där inte Massey-Ferguson är representerat. Och kommer skogsbrukets mekanisering på tal på »hög nivå» säger Massey-Ferguson: Det är ett problem för Sverige, ANA och Hedenlunda. Så kan världsföretaget Massey-Ferguson med ett väl utbyggt servicenät tillsammans med ANA-Farming presentera ett exempel på praktiskt, tekniskt samarbete över gränserna.

I det aktiva arbetet på exportmarknaden ingår givetvis att visa produkterna på respektive länders »hemmaplan»! I Finland har ANA-Farming fått officiella lovord för en bra produktlinje i samband med demonstrationer för skogsfolk. Samma har förhållandet varit i Jugoslavien där ANA-representanter deltagit i skogliga symposier. I Schweiz har intresset varit stort i samband med demonstrationer för fack- och dagspress, radio och TV. Marken var som ett salsgolv vid demonstrationen, så den svenska demonstratören, så jag fick kedja fast några stockar för att visa vad grejorna gick för. ANA har också deltagit i samband med World Forestal Congress i Spanien och kommer tillbaka i höst.

Skogstraktorer — MF Robur och MF Kubik — är väl det som mest lockar på den internationella marknaden. Rossöns boggisserie är också populär och givetvis kranar och vinschar. Stabiliseringskolven är tillsammans med reduktionsväxeln ofta rena nyheter när de presenteras på den internationella marknaden. Halvbandet drar sitt intresse.

Den utländske köparen, som får kontakt med ANA-Farming, känner redan Massey-Ferguson, och i Sverige väntar han att finna skogsutrustningar präglade av teknik och kvalitet. Den praktiska demonstrationen, som ofta är ovanligt hårdhänt och realistisk för honom, visar varan i arbete. Besökaren är såld! Innan MF Robur eller vad det nu kan vara.





ADJÖ TILL HAMPAN

En gammal kulturväxt försvinner. Utvecklingen har gått hampan förbi. Gotland var den sista utposten. År 1964 odlades på Gotland 530 har av 213 odlare. Nu är hampan borta.

Hampan har gamla anor i Sverige. På 1200-talet odlades den allmänt och bönderna fick bl. a. betala tionde i form av hampa. Fiske och sjöfart skapade behovet av tågvirke. Det var grunden till hampan odling i Sverige. Men sjöfarten öppnade också importen av utländsk hampa. Konkurrensen blev svår. Så småningom ävtog odlingarna och de senaste uppsvingen har noterats i samband med de två sista världskrigen, så odlades t. ex. 1947 ca 2 000 har. Nu har dödsstöten kommit bl. a. genom syntetfibrerna. Nu skulle inte ens ett nytt världskrig få fart på hampodlingen.

Hampan är liksom linet en bastfiberväxt. Den får i vårt land en höjd av 1,5–2,5 m. Ett normalt hampbestånd bör uppvisa 200–250 plantor per m². De gotländska myrjordarna har varit väl lämpade för hampodling. Hampan har visat sig vara starkt ogräshämmande.

Med hampa i växtföljden har vall- och kornodling gett bättre resultat. Skörden är arbetskrävande men å

andra sidan ligger både sådd och skörd senare än för de vanliga grödorna. Skörden görs med ombyggda självbindare.

Beredningen av hampan har gjorts i beredningsverket i Visby. Verket är från början en gammal cementfabrik. I de olika behandlingar hampan genomgår kan kanske rotningen speciellt nämnas. Den görs i 100 m långa kanaler, där hampan ligger 4–5 dygn i en vattentemperatur av ca 30 grader. Efter torkning, bränning, skäktning och blånberedning förvaras hampan sedan i 160 kilos balar i ett speciellt fibermagasin. Som en följd av de senaste årens osäkerhet för hampodlingen har inte några större investeringar gjorts i beredningsfabriken. Den ser gammal och grå ut. Färdig för pensionering.

Grannen intill, Gotländska Lantmännens Centralförening, kastar genom sina silos sin skugga över den gamla beredningsfabriken. GLC har inköpt området. I stället för hampa kommer det i framtiden att handla om maskiner. En stor och modern serviceanläggning för lantbruksmaskiner kommer att resa sig på den vackra tomten, där Christoffer Polhems fader en gång i tiden hade en smedja.



Beskrifning om Hampadets Plantering och Skötsel. (W. Kongl. Majestätens Allernådige Befallning författad af des Patriotiska Sällskap.)

Wälet af Land och des Beredning.

Till Hamp-Land väljes en djup, fet och mjuk Jord, den bästa man äger af denna Egendoms äre genom Ödning och flitigt Bruf kan förfä

N 2

Roffa

Tre Kvernelandsplöjare toppade unik plöjningstävling

Tre världsmästare, en nordisk mästare och en svensk mästare möttes i en plöjningstävling i samband med utställningen i Vadstena i somras. Det var elitmöte av hittills ökat slag. Nils-Olof Söderlund, som aldrig lyckats vinna ett svenskt mästerskap i plöjning men blivit nordisk mästare visade världsmästarna sin klass och segrade före Hans Sylling, Charles Keegan, Gunnar Glimhede och Eero Rautiainen. Plöjningen gick på stubb och var i dubbel bemärkelse hård. Tre av deltagarna använde Kvernelandsplög. Det var de som kom på de första platserna.

Resultat: 1 N-O Söderlund 551 p. 2. Hans Sylling 541 p. 3. Charles Keegan 515 p. 4. Gunnar Glimhede 506 p. 5. Eero Rautiainen 488.



Nils-Olof Söderlund



Charles Keegan



Hans Sylling



"Damernas" i Teg och Tekniks Bildgata

Vi fick över 2 000 svar till vår Bildgata i senaste Teg och Teknik. Tyvärr kan vi endast ge pris till tre. Och bland de tre första rätta svaren var det två damer. Det glädde oss verkligen. Unna Er nu något extra för prispenningen. Något som Ni inte skulle ha väntat annars... De tre pristagarna, som har 50 kr. att vänta inom kort är: Astrid Petersson, Hult, Vissefjärda, Bert Olov Jansson, Box 3004, Storkvik och Gerd Lundberg, Pack 248, Arvidsjaur.



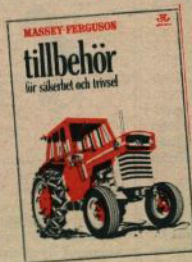
Vety prispress till Emmaljunga

Lantbr. Roland Cesar Appelhult, Emmaljunga vann första pris, en Vety löspress, i AB Farmings tävling om namnförslag till den hydrauliska lyft med oljetrycksreglering, som är den förnämliga nyheten i MF:s 100-serie. Teg och Teknik gratulerade den glad vinnare, som inte var lantbrukare av födsel och oshednad vana. Roland Cesar och hans maka hade affärsbakgrund, när de 1953 köpte ödegården i Appelhult. Med frisk aptit och utan belastande traditioner blåste man nytt liv i gården. Kor har man inga men däremot ungdom, gödsval och cirka 2 000 höns. Ett uppskattat bevis på lyckad odlarmöda var det, då Roland Cesar 1961 fick diplom och silvermedalj ur Troed Nelsonsons fond av Svenska Vall- och Mosskulturföreningen. Jag odlade nu mark då, säger Roland Cesar och tillägger med ett roat och samtidigt oroad leende: Sjänt är visst inte så bra nu för tiden. 10 har åker omfattar gården och dessutom äger Cesar ca 100 har skog. Pressen kommer som på beställning säger han. Jag har pressat mitt hö förut genom maskinhållare. Nu kan jag göra det själv. Tack, så mycket. Och sedan bar det ut att hjälpa en granne att kapa ved. Och sedan blev det ett parti tennis på den egna och nyanlagda tennisbanan...

Andra pris i tävlingen gick till Axel Claesson, Pl. 558, Horred. Han hade önskat en Rossön 3-tonskärra

Ny MF-tillbehörs-broschyr

En broschyr med en rad aktuella tillbehör för MF-produkter har utkommit i år. I den hittar Ni inte bara en mängd trevliga och effektiva tillbehör till MF-traktorn utan också rekommendationstabeller för t.ex. däck, filter, batterier och plogskär av olika fabrikat. I dessa avseenden kan den alltså också betraktas som en uppslagsbok i smått. Vi är övertygade om att Ni kommer att finna utrustningar, som intresserar Er. Med broschyren följer också en prislista. Om Ni inte redan har tillbehörsbroshyren kan Ni enklast få den — givetvis kostnadsfritt — genom att rekvidrera den från AB Farming, Tillbehörsavdelningen, Nyköping.



Sänd mig MF Tillbehörsbroshyren

Texta, tack.

Namn:

Adress:

Postanstalt:

Tyngd när det behövs

Där ett hjul går fram sammanpackas jorden, ju mer desto kraftigare hjulet trycker.



Slirar hjulet ältas dessutom jorden och dess struktur blir förstörd. Vattnkapillärerna, som skall förse växtligheten med vatten och reglera markens vattenhållning fördäras också.



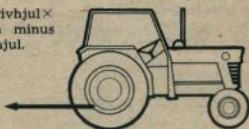
Markskadorna ger sämre skördar och ojämn mognad.

Dragkraften för ett hjul är i princip beroende av tyngden över hjulet samt den gripförmåga, som hjulet har. Denna kan anges siffermässigt och är t. ex. på

asfalt och betong 0,85—1,0
torr lös åker 0,4—0,5
is 0,1

Siffrorna gäller för gummi-hjul utan slirskydd. Multipliceras tyngden över det drivande hjulet med siffrorna, som anger gripförmågan, stämmer det ganska bra med praktiken.

Dragkraft=tyngd över drivhjul×
koefficient för gripförmåga minus
rullningsmotstånd för framhjul.



Ökningen av drivhjulbelastningen kan ske på flera sätt. T. ex. att

1. Belasta med vikter
2. Fylla däcken med vätska
3. Bygga in mycket gjutjärn i traktorkroppen
4. Bygga transmissionen med stora och tunga drev
5. Utrusta traktorn med ett hydraulsystem, som medger tyngdöverföring från burna och bogserade redskap

Om man har valt en traktor som är lätt i förhållande till sin motoreffekt, men har ett hydraulsystem som medger tyngdöverföring, har man trumf på hand. På tal om tyngdöverföring kan detta enklast beskrivas med hjälp av ett gungbräde.

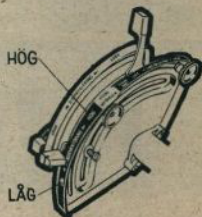


Om de gungande väger 100 resp. 75 kg belastas boken vid jämvikt med 100+75 kg=175 kg.

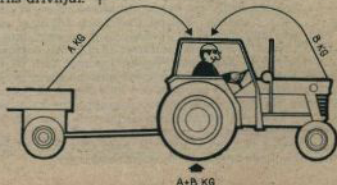
Flyttas resonemanget över till att gälla traktorer med vagn, ses lätt att ökningen av drivhjulbelastning är summan överförd tyngd från framaxel och vagn till traktorns drivhjul.

Principen gäller i stort för alla bogserade redskap.

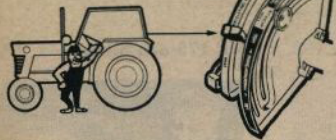
Så här kör man med belastningskoppling . . . inre spaken d. v. s. spaken för tyngdöverföring höjes. Tyngdöverföringen och därmed drivhjulstrycket ökar. Det innebär att även dragförmågan ökar. Genom att framhjulen avlastas rullar de lättare och detta kommer givetvis dragkraftsökningen tillgodo.



Fördelen är att man aldrig behöver föra över mer tyngd än att arbetet kan fullgöras. Med en enkel fingertoppsrörelse avlastas traktorn.



— där det behövs



Så här får man traktorn STOR för tunga arbeten.

Hög drivhjulbelastning när stora dragkrafter skall uttagas. Med belastningskopplingen kan man mer än fördubbla drivhjulbelastningen. Det innebär också mer än fördubblad dragkraft. Allt när det behövs.

Liten för övriga arbeten.

Låg drivhjulbelastning i alla övriga fall.

Bland de absoluta fördelarna med tyngdöverföring är att ekipagets totalvikt blir oförändrad. Man så att säga stugar om befintlig last så att den kommer drivhjulena tillgodo.

Skulle man välja någon annan metod, t. ex. att belasta med vikter, märker man, om inte förr skillnaden i motlut.

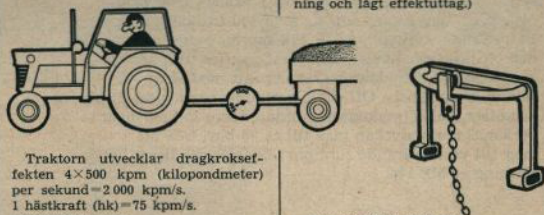
För att lyfta 1 ton i 20% motlut måste drivhulena ge 200 kiloponds (kp) dragkraft.

Kör man med hastigheten 10,8 km i timmen så åtgår 8 hästkrafter (hk) för själva lyftningen sedan tillkommer rullningsmotståndet, ungefär 5% på grusväg. Detta ton fordrar då ytterligare 2 hk för att flyttas upp-för.

Förut nämndes att dragkraften kunde mer än fördubblas med hjälp av belastningskopplingen (dragkraften mätes med en dragkraftsmätare).

Samma gäller dragkrokseffekten (förutom dragkraften måste man känna hastigheten för att bestämma denna).

Hastighet 14,4 km i timmen = 4 meter i sekunden.



Traktorn utvecklar dragkrokseffekten 4×500 kpm (kilopondmeter) per sekund = 2 000 kpm/s. 1 hästkraft (hk) = 75 kpm/s. Följaktligen uttas

$$\frac{2\,000 \text{ kpm/s}}{75 \text{ kpm/s}} = 26,7 \text{ hk.}$$

Ur sanna livet... På underlag av träda presterade traktorn maximalt 8,8 hk. Sedan monterades en belastningskoppling och då kunde 16,8 hk uttagas.

TRAKTORN BLEV 91% EFFEKTIVARE!

Dieselbrännolja är inte speciellt dyr per liter. Rör det sig däremot om 1 000 liter kommer saken i ett annat läge.

Det finns möjlighet att spara bränsle genom att rätt utnyttja tyngdöverföringen.

T. ex. vid ett tillfälle, då en vagn skulle bogseras uppför en backe med 11% motlut åtgick 73 gram dieselolja för att köra 50 meter. (Hög slirning och lågt effektuttag.)

Sparade 87% bränsle.

När belastningskopplingen användes sjönk bränsleförbrukningen till 39 gram. Det var samma traktor, samma vagn, samma backe, samma last, samma växel, samma förare, samma motorvarv men inte samma spår.

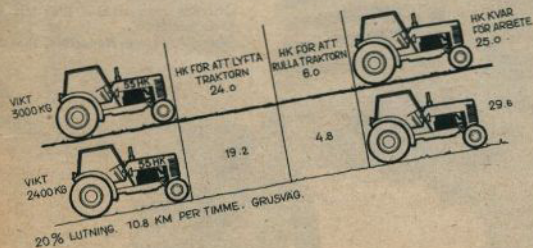
Det finns något som kallas fällknivsolyckor. När vagnen skjuter traktorn ur kurs uppstår dessa. Botemedlet är belastningskoppling samt att koppla vagnen så långt fram som möjligt på traktorn. Bäst är lyftdragkroken.

Möjligheten att bromsa är liksom dragkraften beroende av grepp och tyngd för det bromsande hjulet. Dessutom tillkommer ekipagets totalvikt. En tung traktor fordrar högre bromskapacitet.

Ibland förekommer förmakning av jord framför vältar och harvar. Den enda till buds stående metoden att anpassa, så att det hasas med så mycket eller litet jord, som man är lämpligt, är med hjälp av tyngdöverföringen och det gör man under körning och från traktorsitsen.

Rätt utnyttjad förbättrar tyngdöverföringen

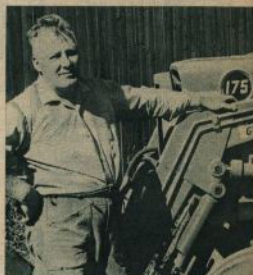
- Dragkraft och dragkrokseffekt
- Bromsförmåga
- Reglering av redskap
- Bränsleekonomi
- Säkerhet



De första ägarna till MF 175 i Sverige har nu i det närmaste ett års erfarenhet av traktorn. Teg och Teknik har träffat MF 175-ägare i skilda delar av landet. Vi har ställt frågan: Vad tycker Ni om MF 175? — Den är bra. — Den har gått bra. Svaren har varit entydiga. Det är alltså ett betyg, som det inte gått någon inflation i. Ett betyg, som har sitt värde i lugn och vederhäftighet vid avlämnandet. Vi frågade vidare: Vad tycker Ni bäst om? Här gick svaren som väntat i olika riktningar. Servostyrningen — styrkan, dragkraften — hydrauliken — snabbväxeln var nog i alla fall MF 175:s fyra i topp. Flertalet ägare påpekade särskilt att MF 175 var förarvänlig traktor. Bekvämt att sitta på, »Ren» och överskådlig. Och så var man tillbaka vid servostyrningen och snabbväxeln igen. Nu som väsentliga utrustningar för förarens bekvämlighet. Vi frågade också om prestanda. Allmänt kunde konstateras att traktorn motsvarade och för en del överträffade vad de tänkt sig i styrka och framkomlighet. Flera plöjde fyrskärigt eller skulle övergå till det. Andra höll sig kvar vid treskärig plog. Beträffande styrkan hos MF 175 kan för övrigt noteras att den hästkraftsangivelse, som först gjordes från Massey-Ferguson vid introduktionen varit satt med »hög säkerhetsmarginal». Officiella provningar redovisar 71 hkr och efter under produktion gjorda smärre förändringar beräknas motorstyrkan idag till ca 73 hkr. Och nu över till våra svarande runt om i Sverige och deras betyg-sättning av MF 175.

MF 175

MF 175 och bilen



Jag blev tvungen att byta bil sedan jag fått MF 175 på gården. Bilen får inte vara tyngre att ratta än traktorn.
Sigge Gustafsson, Järsjö, Kumla

Jag hade suttit på traktorn under eftermiddagen. Så var jag ute en tur med bilen på kvällen. Glömde Du att få bilen rundsmord, frågade jag min fru. Nej, det är gjort...

*Per Åke Andersson,
Borrie, Boställe, Ystad*



Nu kör man traktor lika lätt som man kör bil.

Vidar Aronsson, Hangelösa, Vinninga



- SAGT OCH GJORT

MF 175 och styrkan

Den är betydligt starkare än MF 65.
Vidar Aronsson

Den är både stark och lätthanterlig.
Gösta Rågård, Rågård, Tågård

Vi har plöjt med treskärig 14"-plog.
Nu skall vi prova fyrskärigt.
Sigge Gustafsson

Jag har kört med fyrskärig 13"-plog.
22 tunnland på en och en halv dag.
Rune Lindqvist, Finnsta



Den är både lätt och stark.
Bertil Nilsson, Ekengård, Sölvesborg

MF 175 och snabbväxeln



Snabbväxeln är en verkligt god hjälp.

Gösta Rågård

Snabbväxeln är alla tiders.

Rune Lindqvist

MF 175 och smidigheten



MF 175 är lättmanövrerad och förarvänlig.

Karl Erik Amrenius, Ojebro, Skänninge



Vi har en MF 135 och en MF 175.
Fru tar helst 175-an.

Per Åke Andersson



Allt är fingerlätt på MF 175.

Rune Lindqvist

MF 175 och hydrauliken



Hydrauliken är bättre och användbarare än tidigare. Belastningskopplingen är en utmärkt hjälp. MF 175 är en tekniskt väl utvecklad traktor.
Hans Andersson, Hunnerup, Lund

Ewos-försök på Hedenlunda

AB Ewos, som tillhör Astrakoncernen, startade sin verksamhet 1935 och har utvecklat till att bli landets ledande företag i branschen med dotterbolag i de skandinaviska länderna.


Ewos tillverkning och försäljning av lantbrukskemiska produkter omfattar huvudsakligen två stora grupper, nämligen preparat för husdjur, s.k. fodersupplement och näringspreparat, en sektor som ligger

mellan rena veterinärmedicinen och helfoder, samt växtskyddspreparat. Därtill kommer specialprodukter för fiskodling, minkuppfödning och flygservice. En specialavdelning inom bolaget säljer också produkter till pappers- och cellulosa-industrin.

Produktion av fodersupplement och näringspreparat kräver omfattande utvecklingsarbete med laboratorieprov, förtester och långa

serier av upprepade försök i olika miljöer innan lansering kan ske. Även sedan lanseringen av sådana produkter skett ställs stora krav på försöksverksamheten, ty preparaten måste kontinuerligt gå i försök på egna djur för bl.a. kontroll och vidareutveckling.

För försöksverksamheten på husdjursområdet, förfogar Ewos över ett djurstall på industriområdet i Södertälje. Där ingår bland för-



Morsning.
Här ska Ni
få se på kalv.
Jag har inga
hästkrafter som
traktorerna.
Men folk
drar jag...
Vi ses på
Hedenlunda.

söksdjuren omväxlande kalvar, svin, höns och andra husdjur. I detta försöksstall görs de första testerna med nya preparat. Dessa försök sker i intimt samarbete med försöksvärdar över hela landet.

I fjol inköpte Ewos Almviks egendom i Järna kommun söder om Södertälje och bolaget har därigenom fått betydligt vidgade möjligheter att bedriva försök i större omfattning. Denna

egendom skall byggas upp till försöksgård och f.n. uppförs ett kalvstall som kommer att omsätta ca 1 000 kalvar och därmed bli Skandinavians största i sitt slag.

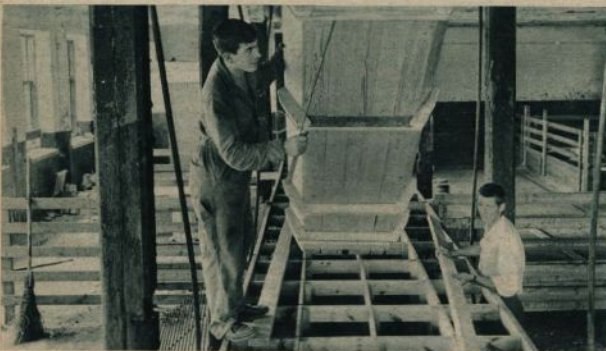
Den senaste fasen i Ewos verksamhet på husdjursområdet är det nyligen påbörjade samarbetet med ANA-Farming vilket innebär att Ewos arrenderar vissa ekonomibygnader på ANA-Farmings försöks-

och demonstrationsgård Hedenlunda utanför Flen. Därmed får Ewos ytterligare möjlighet att utveckla sina försök och metodstudier för djuruppfödning och att praktiskt visa dem i ändamålsenlig miljö.

Närmast aktuellt är uppbyggandet av en besättning mjölkkor av SLE-ras och ett 40-tal dräktiga kvigor har i sommar inköpts från utvalda besättningar i Skåne. I försöksprogrammet på

Hedenlunda kommer även att ingå uppfödning av göddjur och svin.

Genom samarbetet med Ewos kommer Hedenlunda, hittills mest känt som ett maskincentrum med ca 7 000 besökare per år, att få en unik ställning som demonstrationsgård, där man på en och samma plats kan visa maskinell utveckling och nya metoder för animalieproduktionen.



I samband med att Ewos inleder sina försök med mjölkkor och kalvar har en del inredningsarbeten gjorts i Hedenlundas ladugård. Kor och traktorer kommer, som på bilden att mötas på Hedenlunda, som i och med samarbetet med Ewos får ännu mera framskjuten plats som försöks- och demonstrationsgård. Till våsten inspektor Lindholm, Ewos och den förstfödda Ewos-kalven på Hedenlunda.

Språngeteckning av centralrör med hydrauliskt utskjut.



Tryckrullen har nu försetts med gummibeläggning.

Skogsaktuellt

Inför den kommande vintersäsongen i skogen kan vi i detta nummer av *Teg och Teknik* presentera en del intressanta nyheter. De är dels i form av färdigutvecklade, säljklara produkter dels i form av prototypmässiga utvecklingar.

Rossönboggi med rulldrift

Rossönboggin med rulldrift visades redan vid årets Skogsvecka i Stockholm. Nya försök har nu inletts med ny utformning av den drivande rullen. Denna har i den senaste utvecklingen gummikläts. Syftet med det-

ta är att i görligaste mån få rullen självrensande. Detta bör innebära en väsentlig förbättring vid körning i snö eller kladdigt underlag.

Hydrauliskt utskjut på boggi

Hydrauliskt utskjut presenteras i år på Rossöns 10 och 12 tons boggier. Boggins centralrör är försedd med en från traktorn manövrerbar hydraulcylinder inbyggd i centralröret. Detta arrangemang medger en förlängning av centralröret med 1400 mm. Den maximala skjutkraften är

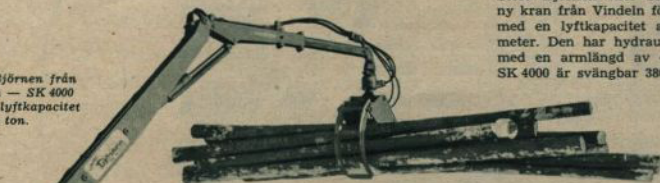
9,5 ton och dragkraften 7,5 ton räknat vid ett tryck av 100 kp/cm².

Boggin med hydrauliskt utskjut ger två påtagliga fördelar. Boggins längd är lätt justerbar efter virkes-sortimentets längd (centralröret är redan på tidigare modeller manuell reglerbart). Utskjutet kan användas för att hjälpa till vid eventuell fastkörning och kan vid många tillfällen ersätta vinsch. Genom att antingen boggin eller traktorn skjuts 1400 mm i längdled får man nya förutsättningar att komma vidare.

Stora Björnen från Vindeln

Stora Björnen eller SK 4000 är en ny kran från Vindeln för MF Robur med en lyftkapacitet av fyra tonmeter. Den har hydrauliskt utskjut med en armlängd av 460–535 cm. SK 4000 är svängbar 380 grader.

Stora Björnen från Vindeln — SK 4000 har en lyftkapacitet av fyra ton.



Rossöns boggisserie har utökats med en åtta tons boggi. Bilden visar en griplastarboggi i terrängen.



Ny Rossönboggi

Rossöns boggi-program har i år utökats ytterligare. Ny är en åtta tons boggi. Därmed ser Rossöns program ut på följande sätt: tre tons kärra, sex, åtta och 10 tons standardboggi, 10 och 12 tons griplastarboggi. De båda största finns dessutom som vi ovan presenterat med hydrauliskt skjutbart centralrör — en utrustning som måste monteras direkt vid byggnationen.

BILDGÅTA

Bildgåtan i förra numret av *Teg och Teknik* blev en succé. Vinnarna finner ni på annan plats i tidningen. Och nu bjuder vi på en likadan bildgåta som i förra numret. Lycka till!

De illustrationer ni ser på den här sidan är tagna direkt från tidningens sidor. Men vi har bara tagit en del av en bild, eller en del av ett ord. Det gäller nu för er att leta reda på de sidor de olika detaljerna kommer ifrån och att ange dem i svars-kupongen. Om ni inte vill klippa sönder tidningen går det givetvis lika bra att skriva svaren på ett vanligt papper. Glöm inte skriva namn och adress.

De tre först öppnade rätta svaren belönas med 50,- vardera. Svaren skall vara postade senast den 31/12 1966.

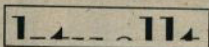


2



3

6



4



5



7



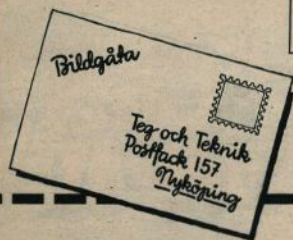
8



9



10



- | | | | |
|---|-------|----|-------|
| 1 | | 6 | |
| 2 | | 7 | |
| 3 | | 8 | |
| 4 | | 9 | |
| 5 | | 10 | |

Namn:

Adress:

Postadr.:

AB Farming på ELMIA



MF 1100 var en av de produkter, som intresserade mest i AB Farmings utställningsområde på årets ELMIA-utställning i Jönköping. En ny MF-modell drar alltid något nytt utöver det vanliga på den. MF 1100 har dock svåra konkurrenter om intresset. Den nya automatiska stubbregleringen på MF 400 och MF 510, var ofta på tapeten. En utrustning, som man av diskussionerna att döma väntade sig mycket av. Tork- och lagrings-silos är en aktuell investering för dagens lantbrukare. MF:s uppbyggda silo, som dessutom tjänstgjorde som utställningskontor, tilltalade många besökare genom sin enkla men samtidigt rejäla konstruktion, som medger olika kombinationsmöjligheter för olika gårdars behov.

MF 1100 provkörs för tillfället i Sverige och det är inte klart om den kommer att importeras. Den är på drygt 100 hk. Lyftkraften i hydraularmarna är i det närmaste 3 ton. Förarplatsen är fri från spakar och andra hinder, sitsen hydrauliskt höj- och sänkbart och rattien flyttbar i höjdlid. Rattstången är ställbar i olika vinklar.



MF 1100 överst till vänster — som alla MF-tractorer både stark och smidigt elegant — lockade många traktorintresserade till AB Farmings monter. Ett karaktäristiskt inslag på ELMIA var AB Farmings personal i sina sommarlätta vita jackor och hattar. *Jodå*. De behövde troligtvis ofta. Ett glatt gäng ses samlat i ingången till »kontoret» — en lagrings-silo, som fick visa sin mångsidighet. Nederrät MF 400, som liksom MF 510 är försedd med automatisk stubbreglering — en utrustning som nödortfört kunde demonstreras på monterns knäp- och utrymmen.

En riktig traktor med de rätta tillbehören Er bästa arbetskamrat



UWE "Bläckfisk"

UWE »Bläckfisk«.

Värmeanläggning av helt ny typ. Består av två värmebläddor, defroster samt två luftslangar som för värmen till önskad plats i hytten. Passar alla traktorer med 12-volts elsystem 640:—.



Skyddsram — Ett krav

Skyddsram — Ett krav

För samtliga Massey-Ferguson traktorer finns godkända skyddsramar till mycket förmånliga priser TE20 270:—; MF35 från 420:—.

Bostromsitsen



En sits som ger komfort under alla kör-förhållanden. Sitsfundamentet har fjäder-ring av torsionstyp. Det utjämnar effektivt alla stötar, skakningar och vibrationer. Inställbar efter förarens vikt. Kompletterat med fundament 395:—.

De traktorägare, som önskar, kan utnyttja befintlig sits och komplettera med fundament.

Fundament separat 240:—.

Originalhytt

En kvalitetshytt till lågt pris som kan köpas i två etapper.

För sommarbruk, paket 1.

Med denna utrustning erhålles ett praktiskt skydd som kan behövas även sommartid. Det består av framstycke, vindruta och tak. Taket Lexan ger föraren skugga under heta somrardagar. Pris från 225:—.



För vinterbruk, paket 2.

Komplettera med paket 2 till vintern för att få ett bra skydd mot blåst, regn, snö och kyla. Innehåller sidor med dörrar och fönster samt bakstycke. Pris från 475:—.



Fritzmeiersitsen



Traktorsits för högsta komfort. Försedd med torsionsfjädrar och steglös inställning efter förarens vikt. Hydraulisk stötdämpare.

Komplett med fundament, fast ryggstöd 310:—.

Komplett med fundament, ställbart ryggstöd 375:—.

Fundament separat för komplettering av befintlig sits. Pris 230:—.

Kontakta närmaste Massey-Fergusonåterförsäljare



KUND PÅ KURS



Kundkurser anordnas för köpare till alla självgående Massey-Fergusontröskor i Sverige nämligen MF 31 — MF 87 — MF 400 och MF 510. Ovanstående bild visar en grupp MF 87-ägare tillsammans med instruktören. Deltagarna kommer från Kumla, Glanshammar, Örsundsbro och Fellingsbro.

Kund på kurs har vi rubriksatt det här uppslaget från en kursdag på Hedenlunda. Vi möter två olika grupper, som träffats för att lära sig en skördetröska till säsongen. En skördetröska av den modell, som de köpt till sin gård. En sådan trimning ger givetvis ett effektivare igångsättande av en ny produkt och möjligheten att ta vara på den tekniska utrustning tröskan förfogar över. Kundkurser av det här slaget anordnas inte bara för skördetröskkunder. Det kunde lika gärna ha varit ägare till industrimaskiner eller skogstraktorer som t.ex. MF Robur. Genom att på detta sätt kostnadsfritt ge kunder till krävande maskiner specialutbildning — med rent praktisk inriktning — har ett verkligt stimulerande samarbete uppnåtts mellan köpare — säljare. Köparen har lärt sig att utnyttja sitt nyförvärv och behöver inte använda de första dagarnas körning till privat försöksverksamhet. Hedenlunda är en idealisk plats för kurser av detta slag. Här finns maskinen. Här finns kunniga demonstratörer. Här finns plats för praktisk körning. Det är också stimulerande för oss att få så många spontana bevis på uppskattning för denna verksamhet.

På dessa två sidor får Ni följa med på en snabbvandring runt en skördetröska en solig sommardag på Hedenlunda. Semester och arbete på en och samma gång. En arbetsdag, som man hoppades att snart få skörda resultatet av. Och att få göra det en dag då solen sken, tröskan sjöng och tanken fylldes. Vi får hoppas på en sådan höst.



Framdrivningsvariatorn måste vara rätt inställd.



En första bekantskap med förarplatsen och inställningsmöjligheten.



Finjustering för vändning av kniven står här på programmet



I skuggan gömmer man sig gärna vid genomgång av sällinställningen.



När solen skiner är fria naturen den bästa lärosalen att vara i. En helt nyordningställd lokal i en skola vid Hedenlunda kommer i fortsättningen bli att användas för kundutbildning på produkter. Gamla lektionssalens skolbänkar har fått ge vika för modern maskinutrustning. Samlade vid tanken på MF 510 finns kursdeltagare från Gistad, Ekerö, Kungsör, Enköping, Malmslätt, Grästorp och Norsholm.



Automatisk stubbreglering, en uppmärksam nyhet, förklaras här.



Motordetaljer och servicefrågor är intressanta att studera.



Förarplatsen och reglagen kring föraren är tröskans hjärna.



Luften till renaverket skall ställas in till lämplig styrka.

POST & INSIDES



TROTTOARTRAKTOR I LUND

■ För fotgängarnas bästa jobbar den här traktorn i Lund. Det är en smalspårig MF 30 — minsta bredd cirka 1,25 m — som är den speciella trottoartraktorn byggd att gå den smala vägen. Teg och

Teknik tog den här bilden i vintras, då den med efterföljande sandvagn förvandlade ishala trottoarer till vålsandade promenadvägar. En smal sak för verkligt smalt ekipage.

**VID
VÄNDFESÄN**



Jag har så rysligt lätt att bli sjösjuk. Efter bara en liten stund på sjön börjar jag likna mig på mitt passfoto.

Sailor-Nisse hade varit till sjöss i sin ungdom. Givetvis var armarna fyllda med tatueringar. En liten grabb frågade honom:
— Vad är det Du har på armarna?
— Det är tatueringar.
— Går de inte bort i tvätten?
— Det vet jag inte, sa Sailor-Nisse.

Föräldrar — det är två personer som lär sitt barn att gå och tala och sedan att sitta stilla och hålla tyst.

På en gata i Tanger stod en engelsman, en arab och en amerikan och pratade. En ung, mycket söt arabflicka gick förbi. Vid profetens skägg, sa araben.
Vid Gud, sa engelsmannen.
Vid åttatiden i kväll, sa amerikanen.

Hur kan dom säj att pojken å lat. Då väl ingen som sett honom arbeta heller.

Pensionären har varit hos doktorn. Hemkommen sitter han och funderar: Doktorn sa att pulsen slog sakta. Men vad gör de, när man har gott om tid.

En man besökte bostadsförmedlingen för att söka bostad. Kom igen om fem år, blir det besked han får av damen på förmedlingen.

— På förmiddagen eller eftermiddagen?

VI FICK SE EN ANNONS...

Jag söker en traktorförare-maskinskötare, en som verkligen kan sin sak. En som kan "stå på" om det behövs

Grundelementet i traktorbeståndet är en Massey-Ferguson Super 90. För Er som tidigare kört en sådan, säger det allt. Ni som inte tidigare haft förmodnen att göra den traktorns bekantskap kommer efter mycket kort tid att finna, att dess like kanske inte finns.

Den har bl. a. en rästark 79 hk motor.
Den har fingertoppställt hydraulisk styrning.
Den har utmärkt fjädrande fätöljsta.
Den är snabb.
Den har en växellåda som gör att den kan växlas under gång.
Den har ett tänkande hydrauliskt system.
Den har individuellt höj- och sänkbara hydraularmar.
Den är med andra ord förärvälig.

Så tar jag för givet att Ni vet:

Hur en såbädd skall vara.

Hur en plog ställs in.

Hur en press fungerar.

Kan Ni också köra en 12 fots skördetröska, så sänd in Er platsansökan till

Carl Axel Dahlgren, Broxviks Säteri, Kättinge

eller tag kontakt per telefon 9125/300 79.

PLAKETTER TILL MF-SÄLJARE

■ Fyra MF-återförsäljare har i år tilldelats plaket för ett uppnått försäljningsresultat av över 500 MF-traktorer. Följande företagschefer fick plaketten: Dir. Bengt Gustafson, Bilbolaget, Br. Gustafson, Trollhättan, Dir. Arne Rabne, Gotländska Lantmännens Centralförening, Visby, Dir. Nils Andersson, Örebro Läns Lantmäns Centralförening,

Örebro, och Dir. Gösta Gränström, AB Hallands Frökontr, Getinge. I de tre sistnämnda företagen fick cheferna för maskinförsäljningen speciella gåvor nämligen Hans Dahlström, Visby, Hilding Svensson, Örebro, och Folke Hellstrand, Getinge. Dir. Torsten Arnheim, ANA, överlämnar på bilden plaketten till Dir. Nils Andersson.





ROS ÅT MF-TRAKTOR — BEREDD PÅ RIS

■ Traktorn på bilden ovan testas för att visa vad den går för i en risodling. Testen har gjorts i England, där man på konstlad väg byggt upp förhållanden som hör hemma i en krävande risodling. Till detta kom sedan

snö och is — som alltid en överraskning för engelsmän om vintern — och gjorde förhållandena än värre. Efter drygt 30 mils körning avbröts testet. Konstruktörerna hade dragit sina slutsatser och sade: Ros åt risraktorn.



LANTMÄSTARE PÅ HEDENLUNDA

■ Ostsvenska Lantmästarklubben gästade i samband med sitt 20:e sommarmöte bl. a. Hedenlunda. På förmiddagen hade man bl. a. besökt Valinge och studerat den nya

hypermoderna ladugården där. På Hedenlunda demonstrerades bl. a. MF 1100 och dir. Karl-Erik Carlsson kunde för första gången tala Ewosförsök på Hedenlunda.



"KOMMUNALARBETARE" I MALMÖ

■ Sopa, lasta, gräva, dra. Arbetena är mycket skiftande inom de olika kommunala förvaltningarna. Det fordras allroundtraktorer. Lätta och starka, bekväma och effek-

tiva. Varma och täta hytter för att ge hyggelig arbetsmiljö, när vinden blåser snålt och kallt. I Malmö hittar vi ovanstående MF-traktorer beredda för arbete åt Malmö stad.



SERVICE TILL ALLA DELAR

■ Reservdelservice är en ytterst viktig del i ett företag. Delar skall finnas. De skall ha rätt nummer. Det är ett jobb, som kräver utbildning och ständig vidareutbildning. De glada gossarna Ni ser på bilden här ovanför har just varit på kurs i Malmö och studerat olika problem med servicearbetet

inför skördesäsongen. Huvudpunkten i kursprogrammet har varit skördemaskiner. Det talas självtaligt serienummer, lagerförslag och jourtjänst på en sådan kurs, men det talas också mycket om rent praktiska ämnen som Principen för skördetröskans arbetsätt och Skördemaskinernas utveckling.



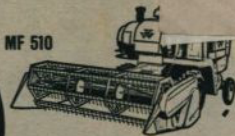
TRAKTORER I KRONANS TJÄNST

■ 20 Massey-Ferguson 135 och 46 Massey-Ferguson 175 ingår i en traktorleverans som gjorts i etapper till Kungl. Flygförvaltningen. Köpare är Kungl. Arméförvaltningen. Traktorerna är väl utrustade med bl. a. Kumla Industrihytt med vär-

melement. Till dessa extrautrustningar av konventionell karaktär, kommer speciella extrautrustningar för de olika arbetsuppgifter traktorerna får. Bilden visar den första leveransen av färdigutrustade MF-traktorer utanför ANA:s leveransavdelning.

Nu kan Ni
bärga skörden
snabbare
-säkrare

MF 510



har hög kapacitet med jämn inmatning, ökad förflyttning och automatisk stubbreglering. Öndring av cylindrehastighet, justering av slaglängd samt haspelmanövrering görs från förarplatsen direkt under arbetsläge. Sadelplacerade tankar ger ökad stabilitet. Skärvidd 14 eller 12". Servostyrning. Dieselmotor på 104 hk.

MF 400



har automatisk stubbreglering och hög arbets-
ningsförmåga. Hastighet, stubbhöjd och slaglängd
avstånd kan inställas direkt under gång från förar-
platsen. Sadelplacerade spannmålskamrar ger ökad
stabilitet. Servostyrning. Skärvidd 12" och 19".
Dieselmotor 72 hk.

MASSEY-FERGUSON

först i världen med

automatisk stubbreglering

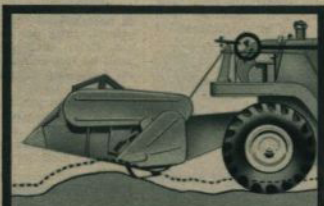
MASSEY-FERGUSON-modellerna MF 400 och MF 510 är de första skördetröskorna i världen med automatisk stubbreglering. Än en gång har MASSEY-FERGUSONS tekniker ökat sitt försprång - MF-produkternas är

**alltid före i
konstruktion och
prestanda**

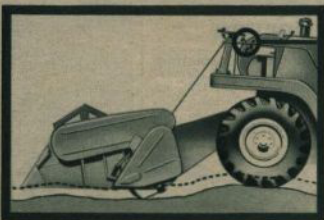
Automatiska stubbregleringen innebär att skördetröskans bord höjs och sänks automatiskt efter markens ojämnheter så att den av föraren inställda stubbhöjden hålls konstant under körningen. Förarens arbete underlättas väsentligt, han kan öka körhastigheten och skärpa kontrollen över tröskans olika funktioner. Skörden kan med andra ord bärgas snabbare och säkrare.

Automatiken bygger på en enkel och pålitlig konstruktion. Känsligheten är stor och reaktionen mycket snabb då markförhållandena varierar. Den önskade stubbhöjden ställer man in från förarplatsen med en enkel handrörelse. Föraren kan givetvis manövrera bordet manuellt när så önskas.

Massey-Ferguson-tröskornas smidighet, stabilitet och stora framkomlighet beror på det låga byggnadsstället, den låga tyngdpunkten, sadelplacerade tankar och stora hjul. God sikthet och bekväm kontroll gör att föraren alltid kan utnyttja MF-tröskans hela kapacitet.



En antal hänselar (varierande beroende på skärbredden) sitter monterade på en ledbar axel strax bakom och under knöven. Varje upphöjning i marken skuter armarna bakåt-upåt varvid bordet automatiskt höjs till armarna faller tillbaka i tidigare inställ läge.



Motstånd till detta höjningsförlopp sker då känselarmarna passerar en svacka. Armarna faller ned av sin egen tyngd och bordet sänks till dess den förvalda stubbhöjden erhålls. På öppna till kan man se på reglarnas rörelser hur bordet ständigt "vänder" under körningen.



MF 87

Låg tyngdpunkt och extra stor dimensionsen ger MF 87 odörräddad framkomlighet. Inmatning med koftelevator. Hastighet, skärvidd och haspel manövreras hydrauliskt. Skärvidd 16" eller 8 1/2". Dieselmotor 82 hk.



MF 31

Lättkörd och ekonomisk trösk för medelstora jordbruk. Hydraulisk bord- och haspelstyrning. Enmansstjälvning även om spannmålen tas i säck. Skärvidd 7". Bensin- eller dieselmotor på 61 resp. 38 hk.



MF härdpress

Dragbom och transmission passande alla traktortyper. Ett oanslitbart för transport, stor frångångshöjd, variabel storlek på ballarna, endast sex smörjställen. Ja, det är några av de många standardfinesser Ni finner på en MF härdpress.



AB FARMING · NYKÖPING

ETT SAAZ ANA -FÖRETAG