

TRAKTOR NYTT

Nr 2 Argång 6

Ögre steg
i visste att
torn X i
arkit. Han
T 22:an
Apptg hade
h in-
och
för
nen.
på
fter
kat
it på
tt de
ful
ny



TRAKTORN MJÖLKAR KORNA UTE PÅ BETE

Se mittuppslaget

Fem Volvo-Traktorer

fick Lennart Häwi in i kameraobjektivet när han i värvinterslasket gjorde ett besök hos den berömda fröodlaren Nils Aldén, som arrenderar Väderbrunns kronogård utanför Nyköping.

Reportage sidan 14

Duetten ett fynd för lantbrukarna

Intervju sidan 12

Traktorn i centrum på smålandsauktion

Reportage sidan 3

TRAKTORARBETENA DOMINERAR INOM VÄXTODLINGEN

OMKRING en tredjedel av den totala förkningen av manstimmor inom jordbrukskretsen faller på växtodlingsarbeten. Detta är åtminstone för större gårdar enligt Svenska Lantarbetsgivareföreningens arbetsstudieavdelning funnit av material från gårdar, där arbets- och kostnadsanalyser utförts under en följd av år. De övriga två tredjedelarna faller på djurskötsel och arbeten i samband med denna, underhåll av byggnader och maskiner, arbeten för jordbruket utomstående grenar såsom skogsbruk och arbetsförtjänster osv.

Från undersökningsmaterialet utvaldes slumpmässigt 20 mellan- och sydsvenska gårdar för att se hur den manuella arbetsförbrukningen inom växtodlingen fördelade sig på rent manuella arbeten på fältet, traktorarbeten på fältet, hästarbeten på fältet, transportarbeten och inomgårdarbeten.

ÅCKORDSARBETENA för sommarskötsel och upptagning av sockerbetor och foderrotfrukter togs inte med. Gårdarnas storlek var i medeltal 266 ha med variationer från 107 till 563 ha. Materialet härleder sig alltså från stora gårdar.

Till de rent manuella arbetena på fältet har räknats hässning, krakning och volmning av hö, krakning och skylning av säd, potatissättning för hand och liknande arbeten. Traktor- och hästarbetena på fältet har utgjorts av plöjning, harvning, slätter, hjulföring etc. Skörde- och röskning faller givetvis under rubriken traktorarbeten på fältet. Däremot har allt arbete i samband med transporter, således även tiden för på- och avlastning räknats till transporterbeten. Vid första påseende kan det förefalla, som om tiden för på- och avlastning skulle hänföras till rent manuella arbeten. Så har emellertid skett utan hela arbetslagets arbetsförbrukning vid transportarbeten har slagits samman. Transportarbetena utföres av gödselkörning, inkörning av ensilage, hö, säd, rotfrukter etc. Man har i detta fall inte skilt på traktor- och hästarbeten vid transporter, men det framgår med all tydlighet av materialet att traktorerna, vid gårdar av den storlek det här är fråga om, mer och mer användes för transporter, medan hästarna spelar en relativt underordnad roll.

INOMGÅRDSARBETENA för växtodlingen utföres huvudsakligen av vintertröskning och magasinsarbeten.

Nedanstående sammanställning visar den procentuella fördelningen av samtliga manstimmor för växtodlingen på ovanstående grupper.

Procentuell fördelning av manstimmorna inom växtodlingen

	A	B	C	D	E
Medeltal	13	31	10	34	12
Variation	7-20	14-51	2-19	20-47	3-27

A = Rent manuella arbeten på fältet

B = Traktorarbeten på fältet

C = Hästarbeten på fältet

D = Transportarbeten

E = Inomgårdarbeten

Av tabellen framgår med all tydlighet traktorernas stora betydelse som dragare. Utom de i grupp B redovisade 31 procenten utgöres största delen av transportarbetena av traktorarbeten. Traktorerna skulle således stå för ca 2/3



Agronom Sverker Ericson på Svenska Lantarbetsgivareföreningens Arbetsstudieavdelning lämnar här en intressant redogörelse för arbets- och kostnadsanalyser, som under en följd av år utförts på större gårdar.

av arbetet. Den snabba traktoriseringen inom svenskt jordbruk under det senaste årtiondet är ju allmänt känd, men det kan kanske ändå ha sitt intresse att med en del siffror få traktorernas användningsområden inom växtodlingen åskådliggjord.

MED UTVECKLINGEN av traktorbeståndet och den därmed snabba utvecklingen av olika slag av redskap och arbetsmaskiner kommer traktorns andel av arbetet med växtodling med all sannolikhet att ökas.

För inte så länge sedan användes inte traktorn som dragare till annat än de tyngsta jordbearbetningarna, framför allt plöjning och harvning. Av ovanstående sammanställning ser man hur de fältarbeten, som erfordrar dragare numera till övervägande del utföres med hjälp av traktor. Följden har blivit, att jorden kan skötas omsorgsfullare och under den mest gynnsamma tiden. Den ständigt fortgående produktionsökningen inom svenskt jordbruk har också till stor del kunnat komma till stånd genom den ökade traktor användningen.

I och med att traktorerna började förses med gummihjul övertog de efter hand allt fler arbeten från hästarna. Framför allt började användningsområdena även att omfatta lättare jordbearbetningar och transporter. Över hälften av de manstimmor som förbrukas inom växtodlingen faller på traktorarbeten, medan endast omkring 20% faller på hästarbeten och resten på rent manuella arbeten. Som tidigare nämnts gäller detta stora gårdar.

TRAKTORN ersätter inte bara hästen, utan även behovet av mänsklig arbetskraft inom det svenska jordbruket har minskat och minskar fortfarande år från år. Hela förtjänsten härifrån kan kanske inte tillräckligt den efter hand ökade traktor användningen, men till en icke ringa del har traktoriseringen bidragit. Utom att arbetena kan utföras snabbare med hjälp av traktorn underlättas jordbruksarbetet rent kroppsligt i många fall. Som exempel på det senare kan nämnas användandet av på traktor monterade lastare. För lastning av hö, gödsel och grus m.m. är framlastaren mycket användbar. Man slipper ifrån det tunga lastningsarbetet samtidigt som lastningen går fortare och produktionen per man och dag härigenom ökar.

ÄVEN OM traktorn inom växtodlingen kan utföra de flesta dragarbetena, skall man inte räkna med att hästen helt kommer att försvinna inom jordbruket. I en del fall kan det vara mindre lönsamt att använda traktorn, och i en del fall har traktorn inte helt kunnat ersätta hästen. Det senare är närmast fallet på gårdar med skog. Hästarna behövs för skogsarbete på vintern och det är naturligt, att man då under sommarhalvåret söker använda dem i arbeten, där de kan lämna sig bättre än traktorn.

Till sist kan nämnas att traktorantalet i medeltal på 59 större gårdar där Arbetsstudieavdelningen utfört arbets- och kostnadsanalyser åren 1950-52 varit 1,8 st per 100 ha åker med variation från 0,9 st till 3,3 st medan motsvarande värden för hästantalet varit 3,3 st per 100 ha åker med variation från 0,4 till 10 st.



Utoparen Karlsson har en imponerande svada. Här klubbar han bort T 22:an för 6.050 kr.

Traktorn det mest spännande inslaget på smålandsauktion

NÄSSJÖ (TN). När vi gjorde vårt vintervärbesök på Smålandska höglandet kom vi mitt i auktionernas tid. Folk var inte att träffa hemma på gårdarna. I tusental hade de dragit iväg för att ropa eller för att höra på andra som gav bud åt mannen med klubban och det ytterligt välsmorda munlädret.

Det är många prylar som anses säljbara på en auktion. Rent skrot går ofta för summor, som skulle ha räckt till nyanskaffning. Men varje sådant här evenemang har också sin toppunkt — försäljningsobjektet som bygdens folk talat om i månader. »Undras vem som skall bli vid den?» Den där »den» som alla pratade om var förr oftast en häst, kanske möjligen en självbindare. Nu är det traktorn som intar hedersplatsen bland auktionsobjekten. Så var fallet när lantbrukaren Petrus Johansson auktionerade bort djur och redskap på gården Målen, inte långt från Nässjö.

Det är nämligen så att herr Johansson arrenderat ut sitt 20 tunnlands jordbruk för att helt ägna sig åt gårdens 220 tunnland skog. Fyra hästar, ett tjugotal nöt och en mängd redskap för både hästar och traktorer var till salu. Men det var som sagt Volvo T 22, som tilldrog sig det största intresset.

Över tvåhundra bilar stod parkerade på de snöhöjda gårdarna runt gården. Folk hade kommit från när och fjärran. Representanter för vandrarfolket som så där lite vid sidan om pysslar med hästaffärer, fanns där också. Fast de var inte så många som förr. De har förändrats med tiden som allt annat —

begagnade bilar leker dem numera mest i hägen.

Karamellförsäljaren var också tillstades. Han var lika mörk och brunögd som fordomdags och hans tjugo olika sorters »sockerpinnar» smakade alla likadant. Det var bara färgerna som växlade. Korvförsäljaren — ett modernt inslag — gjorde vida bättre affärer i marskylan.

Kaffeserveringen i mangårdsbyggnadens undanröjda bottenvåning gick till precis likadant som förr med kakransonen i prasslande papperspås och fickflaskornas klunkande under bordskanten. Och precis som fordomdags gjorde buden jätteskutt efter kafferasten.

Nå, köplusten var det inget fel på någon gång. Tömmar och remtyg som knappast räckte till att tygla den spakaste fåle gick bort för tvåsiffriga kronor. Så sakteliga gick buden fram över liar och dynggrepar, grimmor och remskivor, man kom till plogarna och harvarna, en säningsmaskin trissades upp i svindlande prishöjder men rekordet slogs av en självbindare, som nära nog skulle varit billigare att köpa ny.

Allt närmare kröp man

traktorn. Allt högre steg spänningen. Man visste att den unge arrendatorn X i Ytorp spekulerade starkt. Han hade hållit sig kring T 22:an hela förmiddagen. Han hade synat den både utan och innan. Han hade varit där och konstrat med startveven för att känna på kompressionen. Han hade gått och slagit på fälgarna för att lyssna efter sprickljud. Han hade granskat däcken ytterst noga, rullat på hjulet och dolt någon ful spricka i gummit. Ja, nog var X i Ytorp intresserad alltid. Undras hur högt han skulle behöva gå i buden.

Äntligen inträdde T 22:an av suveräne klubbmästarens Karlsson. Folk fylkades kring traktorn med en sådan fart och tryckte på och trängdes så att TN:s skrivande och fotograferande medarbetare skattar sig lyckliga att de inte blev nertrampade.

— Här vare en volvotraktor, en T 22:a av 1949 års modell, ge mej ett bud. Herr Karlsson — mer viskade än ropade sin maning. Den sorlande hopen av bönder och backstugusittare hade nämligen blivit dödyst.

Forts. på sid. 14



Den unge arrendatorn Bertil Ingesson försöker inte dölja sin förtjusning över en god affär



Så trivs man ter sig Dingle lantmannaskola i vårpintern



Ordföranden i elevkåren John Börjesson, Hisings-Kärna (stående) och Lars Wicknert, Göteborg framför "Sköra" av Carsten Hvistendahl

ELEVERNA GLÖMMER ALDRIG DE LYCKLIGA STUNDERNA I DINGLE

DINGLE (TN). Dingle elevförbund och Dingle ungdomsskolors förminnesförening heter två sammanslutningar som har det gemensamt, att medlemmarna är förutvarande elever vid Göteborgs och Bohus läns lantmannaskola och lantushållsskola. Sedan 33 år tillbaka har föreningarna årligen utgivit en årsskrift med trevliga bidrag från både lärare och elever.

Det där tycker vi säger mer än mycket annat om vad denna snart femtio-åriga lantmannaskola betytt och betyder för bygden och ungdomen. Det talas ofta om den gamla fina folkhögskoleandan. Svårt att definiera den — ungdomars glädje över att inhämta kunskaper, att ha kommit bort från vardagen, att... definitionen är mycket svår. Men den där vänliga atmosfären möter en på ett sjuårdeles sätt i Dingle. Naturen blir plötsligt vänlig i det annars tämligen kärva landskapet. Byggnaderna andas vänlighet. Lokalerna, det må gälla lärosalar lika väl



Här en rapsodi ur en lantmannaskolas vardag. Gösta Larsson är vän vid traktor hemma vid gården så där möter inga manövreringsvårigheter. Inte här diskningen till de populäraste jobben, men den måste utföras, det vet Leif Kristiansson och Karl Harry Fritsson. 10-åriga hästen Frej ryktas av Allan Strömberg

som elevhem och ekonomibyggnader, har väggar som om de skulle börja tala bara borde ha trivsamma saker att berätta.

Gamla elevers kamratträffar i Dingle är alltid stora evenemang, där man har mycket roligt. Förra året firade de elever som gick på Dingle för 25 år sedan jubileum — ett fyrtiotal kom och, se det var en fest det. Hur skall det inte

ning. Distriktsveterinär Herman Fogelin handleder ungdomarna i djursjukvård och hovbesläglarslära.

Agronom Eric Palmquist årsrapport för 1953 må ge en bild av skoljordbruket. Så här ter sig växtföljden: 1. Helträda, på delar av skiftet, där ogräsförekomsten inte är för svår, används halvträda med grönfoder. 2. Höstsäd. 3. Rotfrukter, potatis, oljväxter.



Humor fröken Greta Larsson (t.v.) var ursprungligen barnskötterska, men under de tio år hon varit i Dingle har hon haft 750 elever i maten. Fröken Siv Bohlin som lyfter på locket är en av 1953 års elever i lantushållsskolan.



Rektor Ragnar Hörberg undervisar i husdjurslära

bli när skolorna 1956 firar 50-årsjubileum.

Göteborgs och Bohus läns lantmannaskola startade alltså 1906. Fram till 1921 var den förlagd till Forshälla. I Dingle sammanslogs fem gårdar till ett skoljordbruk, som omfattar 27 hektar öppen jord och 75 hektar skog. Under åren 1921—1948 arrenderades jorden, nu har den tillförts skolan, som drivs i hushållningssällskapets regi.

Agronom Ragnar Hörberg är sedan sex år skolans rektor. Men den småländske jordbrukarsonen har varit knuten till Dingle sedan 1926, så det är inte en tillfällighet att han är ordförande i elevförbundet. Husdjurslära är rektorns specialitet.

Agronom E. Palmquist är förstälare och undervisar i jordbruks- och maskinlära, medan kollegan G. B. Carlström huvudsakligen undervisar i botanik, kemi och växtodlingslära. Jägmästarna S. Sundmark och A. Axelsson undervisar i skogshushåll-

4. Vårsäd, korn eller vårvete med vallinsädd. 5—6. Vall. 7. Vårsäd. 8. Vårsäd. Skolan brukar även 4,5 hektar åker och 2 hektar betesmark på hushållningssällskapets egendom Rosemarken. Där tillämpar man fri växtföljd.

— Växtodlingen gav sommaren 1953 mycket växlande resultat, berättar agronom

Palmquist vidare. Nederbörds mängderna, som under juni t. o. m. september låg långt över det för orten normala, gjorde att en del av de tätare jordarna, en typ som är ganska allmänt företrädd i skoljordbruket, stod allt för fuktiga. En relativt riklig kvävegödsling fick ringa el-

Forts. på sista sidan



Agronom Palmquist undervisar i jordbrukslära

Först vid ostkakan pratas traktor

Skogen finansierar mekaniseringen i Smålands högland

NÄSSJÖ (TN) Voivos återförsäljare på Småländska höglandets hjässa har samlat sig kring namnet AB Nässjö Bilhall. Bolaget bildades 1936 av trävaruhandlaren direktör Albin Palmqvist i kompanjonskap med mågen och nuvarande disponenten Gunnar Lind, försäljningschefen Nils Laurin och chefen för måleriverkstaden Albin Lindkvist. En nagande god kvartett, som hunnit skaffa sig ett grundmurat förtroende i dessa »vilda bergsbygder». Ja, ni vet väl att Nässjö konkurrerar med Östersund om att vara Sveriges näst högst belägna stad. Kiruna håller ju ledningen.



Disponent Gunnar Lind

4,5 miljoner i omsättning och 453 »avslut» under senaste räkenskapsåret vittnar om full fart på ruljangsen. De centralt belägna försäljningslokalererna är trivsamt

moderna och detsamma kan sägas om verkstaden. Trots att man utvidgat högst väsentligt under senaste åren tenderar dock utrymmena att tryta, men än har man outnyttjade tomtmarker där längs Storgatan, och nybyggen är på väg.

— Traktorförsäljningen har tagit fart först på sista åren, berättar försäljningschefen Nils Laurin. Smälningarna på höglandet är ett försiktigt släkte. De har sett tiden an. Brukningsdelarna har heller inte varit sådana att de i otid ropat på traktorisering. Gårdarnas odlade areal håller sig i medeltal mellan 10 och 20 tunnland, medan skogsarealerna ofta är fem gånger så stora. När man nu i alla fall så småningom börjat snegla åt en ökad mekanisering, så är det i första hand de förbättrade skogspriserna som



Försäljningschefen Nils Laurin pratar traktor med en kund i utställningshallen

möjliggör detta. Ekonomiseringsproblemet är inte längre så stora, och fränsett detta kräver en rationell skogsdrift så mycken tid att också jordbruket måste rationaliseras. De småländska skogsgårdarna har med andra ord ändrat karaktär högst väsentligt.

Nils Laurin är en man som kan bygden och folket i sitt försäljningsområde. Och folket — kunder eller kunder in spe — kan också honom. Far han ut till en gård så blir han mottagen som en gammal



Kamrer Bernhard Pettersson och fru Inga Whiteman har tydligen fått något att fundera över. Är det männe de sänkta traktorpriserna?



Lågbyggda, effektiva och trivsamma lokaler har AB Nässjö Bilhall ute i kvarteret »Motorn» vid Storgatan i

god vän. Det går inte med mindre än att kaffpetter sätts på spisen. Ja, sedan pratar man. Mest om vad sig i trakten tilldragit haver, något också om jordbruks- och skogspriser kanske. Under samtals gång ligger där väl hela tiden en traktor på lur. Kanske nämner man något om den så där i förbigående när ostkakan kommer fram. Men det är inte alls säkert. På småländska höglandet skyndar man långsamt.



Glad flicka denna vackra kassörskan fröken Brita Fransson

Men på sistone har det likasom varit lättare att komma i prat om traktorer. Orsakerna har redan antytts. Har grannen skaffat sig en traktor så är det fortfarande en smula nymodigt i denna del av Småland, och inte hoppar man väl på en nymodighet för nymodighetens egen skull. Smälänningarna envisas med att undra över vad traktorn nyttjar till. Bär den sig verkligen, undrar de. Har Nils Laurin eller den specielle traktorförsäljaren Arne Thidell sina vägar förbi, vill man



Gunnar Törnberg mixerar med en dieselpump

nog gärna att de tittar in. Det finns en del att spörja om.

En traktorförsäljare med ansvar lurar inte på en lantbrukare ett behov som han inte har. På småländska höglandet vore det för övrigt dömt att misslyckas. Där låter man argumenten mötas utan några författande meningar. Blir det så småningom en traktoraffär, så är den-

na resultatet av en lång rad mycket förtroliga samtal.

— Har man sålt en traktor till en lantbrukare i den här bygden, då känner man sig nästan som medlem i familjen med allt vad detta innebär av glädje och ansvar. Kontakten mellan säljare och köpare upphör nämligen inte med att affären är i hamn, tvärtom kan man säga att den då först börjar på riktigt allvar.

Det är gott och väl att skaffa en traktor. Men hur skall den skötas. Vilka redskap skall man ha. Jordarterna varierar ganska väsentligt i denna del av landet. Man kan möta ganska styva jordar, lika väl som klapper-



Lagerchefen Göran Allard i det innehållsrika reservdelslagret

sten och sandjord. Det är med andra ord rätt naturligt att köpare och säljare får sin pratstund då och då.

Så ungefär resonerar försäljningschefen hos AB Näs



Verkstadschefen A. Ehren-Wall konfererar med verkmästare Rune Almgren

Bilhall Nils Laurin. Att hans tal inte var tomt erfor TN:s medarbetare till fulla, när han fick tillfälle att göra försäljningschefen sällskap under några timmars »inspektionstur» i distriktet. Vänliga människor vinkade oss till mötes vid vart och vartannat gårdstun: — Jasså det är du, Laurin, som är ute och far. Jo, den där plogen du tala om...

Det blev en plog där och en harv här. På ett ställe hann PV:n stå sig kall. Där blev man vid en T 24. Det pratet hade börjat någon gång i julas. Lagom att det blev en affär i fastan.

Sakta men säkert håller Småländska höglandet på att traktoriseras. Volvos återförsäljare står väl rustad. Redskap och reservdelar finns ständigt till hands i ett lager som har en ärsomsättning på miljonen. Under högsäsongen rullar en speciell traktorservicevagn dygnet runt. Den är redo att infinna sig när helst

och var helst den kan vara till gagn. Det är så mycket både smått och stort som kan haka sig i bråd tid — i sådd



Traktorförsäljaren Arne Thidell tittar ut ur firmans effektiva traktorservicevagn

och skörd. AB Näs



Verkstadslokalerna har ideligen byggts ut men ständigt visat sig för tränga — firman bara väzer

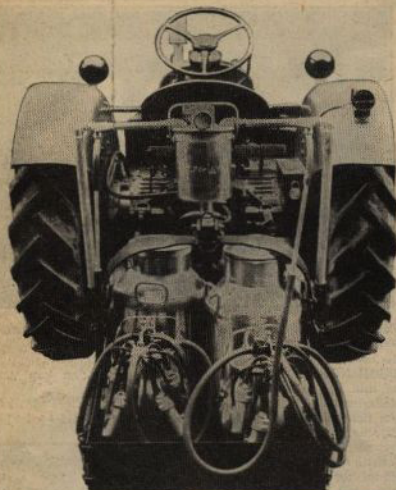
Traktorn mjölkar

Traktorn har nu även trätt i maskinmjölkningens tjänst. Mjölkningsaggregatet kan nämligen drivas med vacuum från motorns insugningsrör. Behändigt när korna går på bete.

Traktorn förses med en transportbox (se bilden) som lätt anbringas i traktorns trepunktsupphängning. Boxen rymmer två 50-liters transportflaskor, två mjölkmaskiner och mjölksil.

På boxen placeras i ett rörstativ (invändig bredd 760 mm) vakuumedledning med vakuutank, vakuuventil och vakuummeter och två anslutningskranar för mjölkspannarnas vakuumslang.

Till anläggningen hör en slang som för binder vakuumröret med en nippel eller vakuumkan på motorns insugningsrör. Priset på detta aggregat (exklusive spannar) är 220 kronor och för transportboxen 290 kronor fritt fabrik.



Markberedningsredskap för hydraulisk lyft

Markberedning i skogen har med den moderna skogsdriften blivit ett mycket aktuellt spörsmål.

För att snabbt få återväxten igång efter nyplantering måste plantorna sättas i lämpliga planteringsöppningar för att erhålla erforderligt livsrum.

Markberedningsredskapet typ Automat-Skogsbjörn nr 7 är byggd på en kraftig spantjärnsram med en stark plåtbottnen. Genom de i dragbommen ledbart fästade hävstängerna för stålbillarna blottlägges planteringsöppningar i lämpliga förband på bestämda avstånd.

Hävstängerna få sin uppåtgående rörelse genom

hjulaxeln, vilken i sin tur får sin rörelse av de med stålbladsekrar försedda hjulen.

De fjäderpåverkade stålbillarna viker sig bakåt om de möta starkt motstånd (t. ex. jordfasta stenar eller stubbar), och återgå sedan automatiskt i arbetsläge.

De tre bakom ramplåtarna utbyggda stängerna hindrar grenar, ris och annat bråte att följa med billarna i dessas uppåtgående rörelse. Sådant bråte avlägges därför mellan planteringsöppningarna vilket ytterligare bidrar till att ge plantan ljus och fri växtplats.



Livab-draget innebär säkerhet och därför större dragkraft och bättre bromsförmåga. Detta utmonteras framför och under fordonets nyttiga last (upptar traktorn framför dess bakre uppbäring en del av fordonets vikt) och vid hastiga avbromsningar för en ökad stabilitet och vid hastiga avbromsningar. Dragordningen fyller, styrelsen, fordringarna i 45

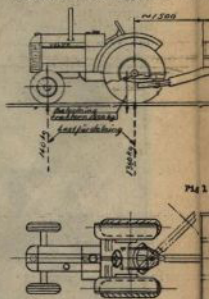


Fig 1 anger den vikt som drägs stående överför till traktorsaxel (140 resp 1360 kg).

Vid körning framåt med 4 och max dragkraft från traktorn bakaxel så att trycket inkräper

Växel	framaxel	bakaxel
I	520	1360
II	650	1360
III	750	1360

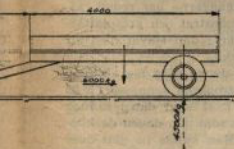
Fig 2 utvisar livabdragets vridningspunktens läge.

Vid en belastning det här trycket i bakringarna ökas till 1.

DRAGKROK



...säkerhet mot stegring, mindre slir-
ragsförmåga, ökad lastkapacitet och
...etta öppnas därigenom att draget
...nder traktorns bakaxel. En del av
...upp till 1500 kg) överflyttas till
...axel. Även framaxeln får därför
...donsvikten (se skiss), varigenom
...abilitet, vilket speciellt i kuperad
...a inbromsningar är av väsentlig
...er, enligt Kungl. Arbetsarkyddsa-
...45 § arbetsarkyddslagen.



...om, den fullastade kärran vid stilla-
...ktionen (T31-33) fram- och bak-
...ed full belastning på kärran (6 ton)
...traktorn ökar trycket på traktorns
...ki traktorns vikt blir följande:

Tryck i kg på	
axel	bakaxel
0	3280
0	3150
0	3050

...agets placering sett uppifrån och

...här kan bli fråga om bör lufttryc-
...ill 1.4 kg/cm².

Mekanisera höbärgningen

Traktorsläppräfsa

Räfsan (bilden t. h.) an-
fästes i traktorns trepunkts-
upphängning. Avläggning
sker automatiskt, när räfsan
lyftes. Balanseringen av räfs-
san justeras med ställbara
klackar, och pinnarnas an-
läggning mot marken med
två regleringsskruvar. Pin-
nar av hårdt och värmebe-
handlat manganstål. 12-pin-
narsräfsan är utrustad med
endast långa pinnar, 23-pin-
narsräfsan (bl. a. för ärt-
skörd) med varannan pinne
lång och varannan kort. Ar-
betsbredd 300 cm.



Fingerhjulsräfsa

Den frontmonterade räfsan består av fyra eller fem
s. k. fingerhjul sittande snett bakom varandra på en ram.
Framtill uppbäres räfsan av ett pivothjul och baktill
av en på traktorn monterad bom. Räfsan kan användas
antingen till strängläggning eller strängvändning. Piv-
hjulet är lagrat i kullager, övriga lager har rullager. Le-
vereras dels frontmonterad, dels bogserad. Arbetsbredd
frontmonterad: 210 cm, bogserad 270 cm.

Slätterräfsa för hydr. lyft

Räfsan här bredvid fästes i
traktorns trepunktssystem.
Avläggning sker med hydr-
raulens regleringsspåk. Kon-
struktionen medger god föl-
samhet utmed markens
ojämheter och snabbt ned-
slag efter uppläggning. Ar-
betsbredd 400 cm med 48
pinnar.

Jordborr

Borrmaskinen fästes på
vanligt sätt i traktorn tre-
punktssystem, och drives
från kraftuttaget. Olika
grovlek av borr kan erhå-
llas, för hässjестor 3" och för
stängselstolpar 6" och 9".
Borret går ner till ca 85
cm djup. Från förarsätet kan
borret inställas i olika lut-
ningsvinklar.



Praktiska tips

De praktiska tipsen fort-far att strömma in från alla håll i landet. Vi är glada för det. Idébärare, som ännu inte dristat sända in något bidrag må veta att de är välkomna. Traktor Nytt betalar varje införd bidrag med tjugofem kronor.

MANGA traktorägare vet hur besvärligt det kan vara att transportera ett 200-liters bränslefatt. Vi har fått ett bra uppslag från herr Oddvar Johansson, Lulavan, hur man kan underlätta sådana fattransporter.

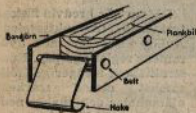


Fig. 1

En plankbit sågas av så att den blir några cm kortare än ett bränslefatt. Ett par bandjärnsbitar avsågas, så att de blir ca 10 cm längre än plankbiten och fästes därefter på plankbitens långsidor. En

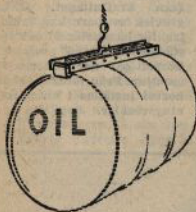


Fig. 2

bandjärnsbit med inhamrad fästögla fästsättes mitt på plankbitens översida. Två hakor iordningställes och fästes i respektive ytterändar på »fästhakena». (Se fig. 1).

»Fästhakena» användes sedan som framgång av fig. 2. Bränslefatten kan nu lyftas med lastapparat, hängas i

TRAKTORER OCH GÖDSELSPRIDARE TÄVLAR I PUTS OCH PRYDLIGHET



Fru Agda Johansson är glad över sitt fina kök. Här ger hon diskmaskinen jobb

traktorns hydrauliska lyft, firas upp med hjälp av block o. s. v.

VINTERMORGNAR, då motorn är kall, kan det ibland vara besvärligt att starta traktorn. Snabbare start möjlig-

göres om man lossar oljebehållaren under luftrenaren (fig. 3) och uppvärmer oljan i densamma. Luften som måste passera oljan blir därigenom uppvärmd och gasblandningen antänds lättare. Tipset är insänt av herr Rune Ågren, Furuåhlen, Husaby.

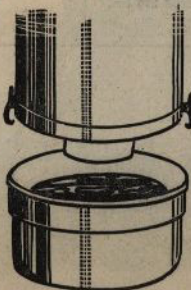


Fig. 3.

EN ANORDNING, som kanske är känd av flera Traktor-Nytt-läsare är den som herr Weine Pettersson, Kapperstad, Sjögestad, insänt. Vi publicerar den emellertid då vi anser att den är så bra att den förtjänar en allmän spridning. (Fig. 4).

Fäst en spjäll (2) som stoppar foderluckan (1) så att dess lutning blir ca 160° i öppet läge. Ett par trissor (3) sättes på lämpliga ställen så att en tunn wire (4) kan dragas från luckans överkant till stegens (5) underkant. Om viktfordelningen luckan/ste-

MARIESTAD (TN). Stommen, kronogården i Götene, det har gått mycket tal om den. En myckenhet gott tal. Framför allt har det talats om ordning och reda och snygghet. Nå, har man ingenting annat att säga om en människa, säger man att hon är snäll. Och ordning och reda på en gård det säger inte så mycket om gården i övrigt... Men se denna Stommen, den var faktiskt en upplevelse!

Vi besökte Stommen i mars, just då en tämligen tafatt vår sliter vitheten i trasor. Man kan ömka åkrarna, som ligger där varken fagra eller redda till sädd. Man kan bli ledsen när man ser tunens skottade drivor toppade i grätt. Våren ter sig så avlägsen trots att den är så nära. Tröstlösheten ligger på lur.

På drivor smälter sig till döds hos kronoarendatorn på Stommens gård i Götene. Det tunet ligger rent till och med i skräpmånaden mars. Sandgångarna har redan råfsor mönstrat och gräsplättarna har redan tjuvat med att grönska.

På denna gård låg allting i startgroparna denna vår. T 22 och T 31 stod där i samma skick som den dagen de köptes. Man kunde ha gått över dem med vita handskar, där de stod i det gamla svinstallet, som cementats om till ett idealliskt traktorgarage, aldrig kallare än plus fyra. Ja ni vet hur det är — oljan stänker och oljan far, blandas med jord och damm och miljoner agnar. Det finns inte mycket som kan bli så lortigt som en traktor — en häst kan delvis hålla sig snygg för egen maskin, det kan inte traktorn.

gen är direkt felaktig, kan en tyngd placeras på den av dem som är för lätt.

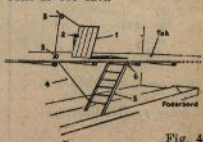


Fig. 4



Ser den inte trivsam ut, denna mönstergård. Både mangårdsbyggnaden i mitten och ekonomibyggnaderna har nyligen renoverats. Mitt i skräpmånaden mars ser man välansade gräsmattor, krattade sandgångar. Vältuktade träd ger försmak av sommarens fröjder

När en traktor står glänsande efter många säsongers jobb i lort — i lera, jord och gödsel, då frågar man efter ryktaren. Det är kronoarendstorn Einar Johansson. Han har två söner hemma på gården och en på folkhögskola. 19-årige Tore har gått på folkhögskola han också, men det blir väl så att han övertar kronoarendet. Han stod där på tunet och klöv ved tillsammans med 15-årige Roland. 18-åringen Sigvard — han som går på skolan — lär längta till jordbruk han också.

— Dom har vansläktats polkarna, säger Einar Johansson. När jag var i deras ålder sökte jag mej bort från det här. Skall jag vara ärlig så var det jakten som höll mej kvar vid jordbruket. Eller rättare vid bygden. Jag skygade vid tanken på att aldrig mer få höra ett ordentligt stövardrev.

Det är inte bara traktorerna som står där och glänser denna senvinter eller skall vi säga förvår. Plogarna, harvorna, hackorna slättermaskinerna, skördetröskan — de såg ut som om de plockats fram från ett försäljarlager i går. För att inte tala om de två gödselspridarna — jag skulle kunna duka middag på botten av en av Einar Johanssons gödselspridare — trots att den i åratals spritt gödsel från gårdens fyrtyo nöt. Ingen skulle sakna det mest putsade matsalsbord. Tro att jag skojar — men Einar Johansson har satt snyggheten i system så till den grad att hans snygghet är en sevärhet.

Hemligheten med all denna prydlighet är bl. a., att herr Johansson skaffat sig ett tryckluftaggregat som spolar allt rent, färgar allt snyggt och lägger tunna fina fett-

hinor över allting som rost och röta vill förtära. Och det aggregatet det rostar minsann inte på Stommen.

Stommen är ingen liten gård — 110 tunnland öppen jord, som odlas i 6-årig växtföljd. Av de fyrtyo nöten är 24 mjölkkor. Detta traditionella jordbruk kräver alltså mycket arbete. Det är en långt driven mekanisering som gör att man får tid över till ordentlig redskapsvård. Några små exempel. Efter tröskningen går säden genom en särskild »trumma» direkt till magasinets kvarn.

Elektriciteten mankerar ofta efter de tåta åskvädren i denna del av Västergötland. Men inte blir man bet med mjölkningen för det. Herr Johansson låter då en liten bensinmotor klara den viktiga sysslan.

Man hugger inte längre ved på Stommen, den saken ordnas med en motordriven vedklyvare.

— Att hålla traktorer och



Tore sprutar en skyddshinna över en av gödselspridarna — ingen kan väl se att den varit med i tre säsonger

redskap snygga är inget självändamål, säger herr Johansson. Maskinerna är så pass dyra i inköp att de måste hålla länge och alltid vara i topptrim. För man inte dagligen en hård kamp mot rost

och röta och smuts förlorar man stora pengar.

Vi har redan antytt att mekanisering och rationalisering är grundförutsättningarna för att man skall hinna med att hålla snyggt omkring sig på en gård. Det där går igen i köket. Där förfogar fru Agda inte bara över vatten och avlopp och elektrisk spis utan hon har också elektrisk diskmaskin och en likaledes elektrisk husassistent som vispar gräddle lika fermt som den skalar potatis. Kylskåpet är av jätteformat. Nere i källaren har hon en förnämlig tvättmaskin.

— Det kan te sig lyxigt det här, säger fru Agda, men faktum är att ett modernt kök lösgör en husmor på landet till en mängd arbeten som hon annars måste leja för. Det inte minst viktigta är att lättarbetade kök ökar trivseln och får barnen att stanna vid gården.

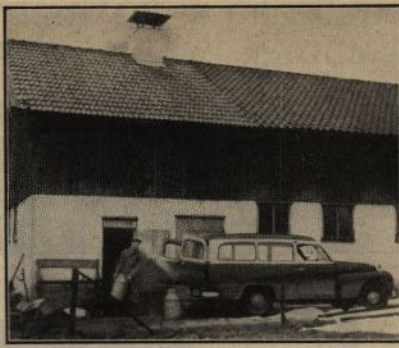


Pappa Einar i samspråk med 15-årige Roland och 19-årige Tore i svinstian, som blivit ett fint traktorgarage

Nu liksom förr...

I EN NÄRA 100 ÅR gammal handbok för lantbrukare, skriven av lärare vid Alnarps lantbruksinstitut, tar vi oss friheten att citera följande:

Akerjorden erhåller sin hufvudsakligaste bearbetning genom plöjning. Det är därför af stor vikt, att detta arbete blifwer verkställt med största noggrannhet; ty har ej plöjningen på ett fält blifwit väl utförd, kan ej jorden genom den öfriga bearbetningen, såsom harjning, klösning m.m. blifwa i fullkomligt passande skick för emottagandet af de frön, som utsås i densamma för att lemnas planter till de växter, som skola gifwa lantmannen ersättning för de arbeten och kostnader, han nedlagt för vinnandet af skördar från sina fält. Plöjningen ligger alltså till grund för jordens vidare bearbetning, och därför är det nödvändigt, att detta arbete blir på ett ändamålsenligt sätt utfört, om våra fält skola kunna gifwa oss största möjliga afkastning. Ty liksom ett gammalt ordspråk om hästen säger: "nyckta din häst väl, så slipper du att rycka honom med tömmarne", kan man äfven säga: plöj din åker väl, så gifwer den dig rik ersättning för ditt arbete. Men är förhållandet så, att åkerfältet inom värt land i allmänhet blifwa plöjda med den noggrannhet, som sig bör? Tyvärr, kunna vi hårtill swara med ett bestämdt nej. Man behöfwer icke färdas långt inom våra provinser, der åkerbruk är rådande, för att förvissa sig om det liknöjda sätt, på vilket flertalet af våra jordbrukare låta utföra sina plöjningsarbeten. Hvad kan orsaken wara till denna gamla slentrian? 1:o) måde den ligga deruti, att jordbrukarne i allmänhet ej ännu insett wikten och fördelarne af en väl utförd plöjning; 2:o) att de hafwa för ringa praktisk och teoretisk erfarenhet, så att de huarken själwa kunna wisa, huru ett sådant arbete bör utföras, eller bedöma det, som blifwit gjort; 3:o) att våra jordbrukares plogar i allmänhet äro så dåligt konstruerade, att de äro en ploga för såväl dragare som plogkarlar. Det kan ej komma i fråga att göra en fullständig beskrifning om plogen. Vi wälja endast påpeka, att, om våra jordbrukare försågo sig med sina ättre plogar, kunde de få bättre arbeten utförda både bättre och billigare och på kortare tid samt slipa att genom dåliga redskap plåga och öfveranstänga sina kreatur; ty huem har ej sett skillnaden af den



I vardagslag finner man duetten parkerad framför någon ekonomibyggnad — i helg är den ett förtärfylligt utstyktäck för hela familjen

Duetten till mycken nytta och stort nöje på gård i Bohuslän

KVILLE (TN). Lantbrukaren Anders Darholm var delägare i ett åkeri i Göteborg, 1946 överlät han sin andel i åkeriet till en sväger, och övertog sin faders gård i Yllene i Kville. Som åkare hade han fått smak på Volvo — firman hade fyra lastbilar av det märket — så det föll sig naturligt att det blev en T 22:a vid traktorköpet för sju år sedan. Nu har han även lagt sig till med en Duet.

— Varför just Duet, herr Darholm?

— En lantbrukare som har djur att sköta kan inte långa stunder vara borta från gården. Men han har ärenden

att uträtta inne i tätorten nästan dagligdags. Eftersom kommunikationerna inte är över sig på landsbygden blir han faktiskt beroende av en bil. Men en bil som bara kan användas till personbefordran ställer sig för dyr för en lantbrukare. Fordonet måste kunna göra rätt för sig på gården om det skall bära sig. Herrgårdsvagnen — i detta fall Duet — är därför genom sin användbarhet ett fynd för oss lantbrukare.

— Jag har daglig användning för min Duet, förvisst åter herr Darholm. Varje morgon kör jag mjölken den kilometerlånga vägen fram till stora landsvägen. Rätt vad det är måste jag hämta kraftfoder hos Centralföreningen. Jag har äggkunder att passa.



Anders Darholm tycker duetten är ett fynd

olika kraft, som fordras för att i jorden framdraga en wäl eller dåligt konstruerad plog? Då den förra på lerblandad sandmjuka fordrar en dragkraft af omkring 5 Ctner* tyngd, fordrar den senare ända till 7 å 8 Ctner. Följaktligen kan ett wida större och bättre arbete verkställas med en wäl konstruerad plog, än med en, som saknar nämnda egenskaper.

Den olika dragkraft, som fordras betingas i wäsentlig mån af wändskivans form. Å denna sådan, att den under arbetet håller sig fullkomligt fri från påstättande jord, går plogen betydligt lättare, än huwad fallet är under motsatta förhållanden. Den bör wara i spiralform, och dess längd rätta sig efter jordens mer eller mindre styfwa beskaffenheter.

Vid genomlysningen ler nog mängen ett igenkännande leende. Man möter samma tongångar som ständigt återkommer i våra dagars epistlar om samma ämne. Visserligen har mycket förbättrats, och dagens jordbrukare har dessbättre större möjligheter att välja rätt plog.

*1 Ctner = 42,51 kg.



Där finns gott om utrymme för mjölkflaskorna

Och någon gång i veckan måste vi in till speerihandlarn och göra inköp.

— När man har så mycket nytta av vagnen i själva jordbruksarbetet, då tycker man liksom att man får en eller annan privatåkning på köpet. Det kan vara ett kyrkbesök då och då och det kan vara en söndagsutflykt till vänner och bekanta. Duetten är effektiv som varutransportör och prydlig och rymlig som familjvagn.

— Det var som åkare jag lärde mej sätta värde på Volvo. Åkerivagnar utsåts för hård förlitning — då är det skönt att alltid ha reservdelar till hands och att kunna förlita sig på en god och snabb service. Så jag tvekade

Maskinkonsulenten en klockarfar med mycket att bestyra

VÄSTERAS (TN). Vad gör en maskinkonsulent? Vi ställde frågan till herr Nils Buremalm som innehar tjänsten i Västmanlands läns hushållningssällskap. När herr Buremalm hade svarat färdigt, begrep vi att vi hellre borde ha frågat vad en maskinkonsulent inte gör. Han håller inte servicestation för traktorer och lantbruksmaskiner. Det tycks många tro. Men däremot verkar han i hög grad som rådgivare.

När TN:s medarbetare gjorde sitt frågvisa besök på konsulent Buremalms kontor höll telefonen knappast tyst i två minuter.

Fo det var lantbrukare A. som skulle köpa traktor. Nu undrade han vilken typ han borde gå in för. Kanske frågade han också vilket märke — men där fick han inget svar.

Lantbrukare B. undrade vilken plog som passade bäst för den och den jorden.

Lantbrukare C. talade om att han redan köpt en traktor. Nu ville han höra om han hade förköpt sig. Det hade han tyvärr. Traktorn passade inte alls den gård som herr C. brukade.

— Det är litet tråkigt det där, att folk kommer och begär råd först när det är för sent, säger herr Buremalm. Det händer tyvärr allt för ofta.

Hushållningssällskapets allt mer utvidgade kursverksamhet engagerar maskinkonsulterna hårt. De s. k. allmänna jordbrukskurserna har t. ex. blivit mycket populära. De

sträcker sig över en vardags-eftermiddag, under vilken kursdeltagarna får lyssna till två à tre aktuella föredrag, ofta illustrerade med ljusbilder eller filmer. Dagen efter vänt besök skulle just konsulent Buremalm medverka vid en sådan där jordbrukskurs i bygdegården i Medåker. Ordföranden i hushållningssällskapet, landshövding Ragnar Casparsson skulle hålla öppningsanförandet, hemkonsulent Ruth Johansson berättade om djupfrysning, och konsulent Buremalm hade valt ett så högaktuellt ämne som Maskinerna i vårbruket. I övrigt omfattade programmet visning av filmen om över-svämningsskatastrofen i Holland, diskussion och kaffeservering.

Enligt kursbroschyren kunde maskinkonsulenterna lika gärna ha föreläst om Traktorval och traktorekonomi. Maskin- och redskapsvård. Moderna skördemetoder o. s. v.

I samarbetet med korrespondensinstitutet anordnas studiecirkelkurser. De omfattar i regel tio brev, och cir-



Maskinkonsulent Nils Buremalm berättar att studiecirkelkurserna ofta har sammankomsterna förlagda till gårdarna. Även den lekamliga förplånaden brukar vara riklig, så att cirkelarna påminner på något vis om de gamla husförhören

inte en sekund när jag köpte Volvo också för mitt jordbruk. Eftersom vägarna i trakten är

backiga och ofta i dåligt skick, så gäller det att ha don som håller även här.

knelmedlemmarna sammanträffar lika många gånger. Vid fem tillfällen leder konsulenterna sammankomsterna. Traktorskötelse och Jordbrukets maskiner är de ämnen som maskinkonsulenterna här tar sig an.

Slutligen ordnas praktiskt teoretiska kurser som i regel sträcker sig över 4 dagar och förlägges till lokaler där man också kan inackordera deltagarna. I Västmanland är det ofta lantmannaskolan i Sala som får stå till tjänst.

Med jämna mellanrum anordnas dessutom längre kurser, som kan omfatta ända upp till tre veckor.

Under vinterhalvåret är det således inte många eftermiddagar och kvällar som en maskinkonsulent har för sig själv. Sommardag läggs undervisningarna mera på det praktiska planet med demonstrationer ute på fälten, det må gälla pöjning och harvning eller mekanisk ogräsbekämpning för att nämna några exempel. Pöjningstävlingar av olika slag arrangeras ju ofta i samarbete med

hushållningssällskapen, så även där blir maskinkonsulenterna klockarfar som allt skall bestyra.

Vid sidan om den mera elementära upplysningsverksamheten måste en god maskinkonsulent också bedriva något som man skulle kunna kalla nyhetsupplysning. Det går ju knappast en dag utan att nya traktortyper och nya maskiner kommer ut i marknaden. Konsulenterna måste hålla sig å jour med vad som sker, avvakta provningarna och sedan fortast möjligt meddela lantbrukarna sina erfarenheter.

Ordnar hushållningssällskapet tex. potatisens dag, så finns där alltid en punkt på dagordningen, där maskinkonsulenterna skall berätta om senaste nytt ifråga om redskap i potatisodlingens tjänst.

Ansökan om bidrag ur jordbrukets maskinårening går genom hushållningssällskapet, och där är det maskinkonsulenterna som får ge alla upplysningar, göra förunder-

Forts. på sista sidan



Tvillingarna Ulla och Lena tycker liksom Mats och mamma Rosa att det är hur roligt som helst att åka Duett



Corps de logi är inte så gammalt men det vilar minst sagt på historisk grund

Berömd fröodlare har fem Volvo-traktorer

NYKÖPING (TN). Sju kilometer väster om Nyköping ligger Väderbrunns kungsladugård. Gården har anor sedan folkungatid. Den tidigare bebyggelsen vet man inte så mycket om, men källargrunder och sandstensskulpturer vittnar om befästningsverk och välsmekad herremansboning. Karl XI tog gården till kronan.

1841 grundades där en lantbruksskola, som till en början förestods av Johan Theophil Nathorst, som efterträddes i rektorsämbetet av den i svensk jordbruksundervisning än mer berömd sonen, professorn Hjalmar Otto Nathorst sedermera föreståndare för Alnarp.

Så nog är Väderbrunn en gård med gamla fina anor. I dag arrenderas den av kronoarradatorn Nils Aldén, vida berömd som fröodlare. Herr Aldéns odlarmöda sträcker sig över omkring 170 hektar. När man hör att fem traktorer — samtliga Volvo — satts in i driften väntar man sig ett kresturslöst lantbruk, som helt ställts in på brödsäds- och margarinproduktion. Men där bedrar man sig storligen. Den väldiga ladugården står inte tom, utan där träffar man 110 välskötta nö, varav 60 är högmjölkan-de kor. Än mer konfunderad blir man av att i stallet möta 11 renrasiga ardennerhästar. Bara för några år sedan höll sig hästantalet kring 40. Förklaringen är att herr Aldén sedan åtskilliga år bedrivit ardenneruppfoädnin i stor skala. De elva hästarna står där i väntan på köpare, och när

dessa infunnit sig torde hästens saga vara all även på Väderbrunn.

Timotej och klöverfrö hör som sagt till herr Aldéns specialiteter. Senaste skördeåret upptog dessa fröodlingar 22 hektar. Vårvetet upptog 28 hektar, vårrapsen 23 hektar, vallarna 43 hektar, betesfällorna 24 hektar, höstvetet 15 hektar, havren 5 hektar, grönfodret 6 hektar och årtorna 4 hektar. Och så odlades en del potatis.

En så intensiv produktion — skörd och sädd följer här ofta slag i slag — skulle inte kunna upprätthållas utan en intensiv mekanisering. Man har nio anställda på gården, därav tre i ladugården. Nyut-examinerade lantmästaren Lars Aldén — äldste son i huset — tjänstgör som inspektor och det är väl meningen att han så småningom skall överta arrendet.

Man har som sagt fem volvotraktorer på gården: två T 24:or en T 33, en T 43 och en T 55. När det gäller redskap är gården mycket välrustad. Speciellt förtjust är herrarna Aldén över lastapparaterna, som visat sig mycket användbar — den har ju praktiskt taget utplånat de tyngsta och mest tidskrävande jobben.

Det aldén ska gårdskontoret är tapetserat med diplom, som bär vittne om de stora framgångar man vunnit på fröodlingens område. Gården håller sig med eget renseri, vars apparatur närmar sig fullkomningen. De maskiner som den allmänna marknaden kan tillhandahålla har ofta förbättrats i herr Aldéns egen regi — han är nämligen också uppfinnare och konstruktör på lediga stunder.

Traktorn det mest...

Forts. från sid. 3

— Vi säger väl femtusen till å börja med, halvviskade utroparen. Fyra och fem då. Fyra och fem, var det ja. Någon hade höjt ett ögonbryn. Fyra och sex var det, ja. Fyra och sju. Ögonbrynen höjdes och sänktes på två håll. Herr X ifrån Ytorp hade alltså en medtävlare och han var hård. Fortfarande var det bara auktionsutroparens röst som hördes. De båda budgivarna talade ihärdigt med ögonbrynen, som stundtals gick upp och ner som expresshissar. Hundralapp staplades på hundralapp och plötsligt stod T 22:an, som hade åtskilliga arbetstimmar bakom sig, och kostade 6.000 kronor. Så långt men inte längre ville herr X gå.

— Sextusenfemtio, ropade Bertil Ingesson, en ung arrendator han också och brukare av 130 tunnländ på Askeryds säteri. Klubban föll. Herr Ingesson var mycket belåten med affären. Ja, Volvos värde varar.



Far och son är båda lika stora Volvo-entusiaster

SOM STABBO är jag nog lite vrickad, för jag hör på radion kl. 9.45 om söndagarna. (Det heter stabbo. Ingen människa säger stads-bo. En del säger stads-bö och andra stabbo — men stabbo är ju vi allihopa, och stabborna blir allt färre. Jag förstår inte dem, som säger att svenska språket saknar nyan-ser.)

Ingen sympatiserar med mig kl. 9.45 om söndagarna. Alla knotar över att radion släpps på så tidigt, och innan de borrar ner sina sovtrynen i kuddarna igen efter morgonkaffet, säger de oföränderligen: — Är det nu nånting att höra på — hur man tillverkar kromosomgrisar?

FRANSETT att jag tycker det skulle vara intressant även för stabbor att höra hur man tillverkar kromosomgrisar, handlar det alltid om någonting annat — och oftast om något som direkt eller indirekt berör oss stabbor. En gång handlade det om anläggning av kulturbeten. Det kan ju absolut inte gälla mig, tänkte jag, som en gång med stora gester och stora förhoppningar sådde rådisfrön — utan att det kom upp annat än havre. Inget ont om havre, men som oerbet smörgåspålägg är det lite svårsvaret. Skivade rådisor är bättre. Av lantbrukaren som hyrde ut sommarstugan hade jag fått mig en jordsnibb anvisad för grönsaksodling, men fastän jag själv på våren laktade hur hänsynsfullt han dirigerade sin rådisningsmaskin, måtte det ändå ha skvätt havresädd på mitt jordbruk — för havre kom det upp, och ingenting annat.

DET VAR det året jag morrade en smula för att han besödde sin egendom så att vi inte kunde gå runt sommarnöjet för bara brödsäd — men sedan han hade hållit två föredrag för mig om bondens skyldigheter och rättigheter och sedan jag hade hållit två föredrag för honom om stabbons rättigheter och skyldigheter, fick jag i utbyte skatta tre vinnbärsbuskar och två krusbärs-

Clague: SÖNDAG KL. 9.45

diton i hans gamla trädgård, vilket räckte till hela vinterbehovet, och vi umgås fortfarande på högst vänskaplig fot. Vi har funnit varandra i behovet av att hålla föredrag för varann om vikten av att lantbon och stabbon samarbetar.

FÖR DETTA samarbete fordras det litet förstånd på vad den andre egentligen grejar med och hur han har det — och det är bl. a. därför, jag lyssnar kl. 9.45 på söndagarna.

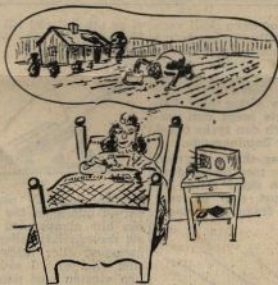
Den gången det alltså handlade om anläggning av kulturbeten, gick det naturligtvis delvis helt över min horisont — stabbon är ju egentligen han-

gama egypterna och allt som i alla tider de jordiska omsorgerna djupast har gått.

Nu senast var det Aktuellt från hushållningssällskapens verksamhet. Det handlade bl. a. om kvalitetspotatis. Ingenting kan angå en stabbo närmare än kvalitetspotatis, och när min söndagssovtryniga familj behagade kvicka till medvetande framåt högmässodag, gäspade de sitt vanliga:

— Har du suttit länge och hört på hur man tillverkar kromosomgrisar?

— Nej — i dag handlade det om kvaliteten på matpotatis, sade jag då. Det var riktigt intressant att i stället för skället för mat-



dikappad i diskussionen mellan stad och land, för lantbon vet numera mycket mer om livet i staden än vad stabbon vet om livet på landet — men en fläkt av allmänna väsentligheter tycker jag ändå man får av de där söndagsstunderna. Och lite god jordluft på köpet, denn man sitter i avgasningsoest från boulevarderna.

EN ANNAN SÖNDAG handlade det om lantmätterifrågor i jordbruket. Ett komplicerat kapitel! Ingenting för en hjärna som min, med be i geometri på sin tid, men ändå som alltid kl. 9.45 på söndagen välgörande olkt det mesta man får höra i radio. Kultur och vingsus från de

potatisen få höra någonting praktiskt och positivt om hur den ska bli bättre.

FAMILJEN blev då klarvaken och sade:

— Handlade det om kvaliteten på matpotatis? Varför får man inte veta det i tid, då?

Det kanske inte är så lätt för Radiotjänst att i förväg annonsera precis vad som kan vara aktuellt för hushållningssällskapens verksamhet.

A andra sidan tycker jag, att alla kunde göra till vana att lysna de där 15 minuterna mellan 9.45 och 10 om söndagarna.

Vad det än rör sig om, så är det faktiskt alltid något som angår oss alla.



MEKANISERINGEN ÖKADE AREALEN 1,5 MILJ. HA

Vid årets lantbruksveckva framhölls bl. a. att jordbrukets traktorisering hade medfört en minskning av hästbeståndet med cirka 300 000 hästar. En normal utfodring av dessa motsvarar en foderareal av cirka 300 000 ha. Oljeväxtodlingen har vidare minskat behovet av nötkreatur för matfetsproduktion och då oljeväxterna per ha avkastar fem gånger mera matfett än foderväxterna gör vid fördäling i nötkreaturstallarna beräknas ytterligare 200 000 ha därigenom ha friställts. Man skulle med andra ord kunna säga att jordbruket utan nyodling ökat landets areal för avsaluprodukter med i runt tal ½ miljon ha efter senaste världskriget.

NATURGUMMI I LANTBRUKET

ägerbruceras en utställning som rüber rum i Malmö den 31 maj — 1 juni. Utställningen skall visa gummits gång från plantagen till färdiga produkter. Vidare hålles en konferens om "Gummi i lantbruket". Fackmän från Sverige, Danmark och Tyskland medverkar med föredrag. Det är den skandinaviska sektionen av International Rubber Office, som arrangerar.

BENSIN, FOTOGEN ELLER DIESEL?

I januari i år höll maskinkonsultanten i Kristianstads län, agronom Arvid Jönsson, ett intressant föredrag för jordbrukarna i nordvästra Skåne. Han gjorde därvid upp kalkyler som visade driftskostnaden på en traktor och och påvisade, att under årlig förbrukning av under 2000 liter är bensin billigast, över 2500 liter är fotogen det rätta bränslet och först vid 6000 liter är diesel att föredra. (Siffran 6000 liter är beräknad för en medelstor traktor). Det gamla uttryckssättet med årliga användningen angiven i antal timmar har han alltså översatt till förbrukning i liter, vilket vi anser vara mera realistiskt.

**Vård
är pengar**

HITILLIS har vi i denna spalt endast talat om hur traktorn och dess olika delar skall skötas för att traktorägarna skall få mesta möjliga nytta av den.

I fortsättningen ämnar vi påminna våra läsare om vissa åtgärder som man bör vidta för att hålla traktorredskapen i sådant skick att traktorarbetet fullt skall motsvara de förväntningar ni har rätt att ställa på det.

HELT naturligt börjar vi med plogen:

1. Vill rätt plogtyp. Här är det mest storlek, antal plogkroppar och formen på dessa man bör ha i åtanke.

På styva mullfattiga lerjordar bör man i regel välja vändplogkroppar, enär dessa bjuder det minsta jordmotståndet. Någon sönderbrytning av jorden kan det heller inte bli tal om här, eftersom jorden oftast har mer eller mindre plastisk konsistens, och frosten sköter om sönderdelningen av jorden.

FIG. 1

MULLRIKA lerjordar plöjes bäst med brytplog, efter som man då får en kraftig luckring av tilten. Denna plogtyp kan med fördel även användas på lättare jordar under förutsättning att vändskivan är något skruvformad för att medge en effektiv vändning av tilten. (t. ex. Se sam J M P H eller typ Case) fig. 1.

FIG. 2

PÅ ANGSMARKER och äldre vallar, där tilten är helt sammanhängande plöjer man lämpligen med en svagt brytande långsträckt vändskiva. (t. ex. typ Brage. Se fig. 2).

På många håll, t. ex. i skogsbygd har man ofta mycket grunda matjordslager, varför man inte önskar en så djup plöjning, som vanligen är brukligt (20–25 cm). Man kan därför inte använda för breda plogskär utan får nöja sig med 10"–11". För att



Fotoprästälvingen

som Traktor Nytt utlyste i förra numret omfattas tydligen med stort intresse. Här ovan ett av tävlingsbidragen. Nu väntar vi på värdbilderna. Tag med kameran ut på fälten och fotografera traktorn i värbruket. Många fina penningpriser att vinna. Tävlingsstiden utgår den 30 september, så vi räknar med att även ha fält i mängder av sommar- och skördebilder när tävlingsresultatet tillkännages i oktober. Bilderna skall visa Volvo-traktorn i arbete. Vi kommer även att publicera insända bidrag under tävlingsens gång och honorera dem med 15 kronor. Sänd bilderna till Traktor Nytt, AB Volvo, Göteborg I. Märk kuvertet »Fotoprästävling».

en sådan plog även skall vara användbar till plöjning av ca 8' djup, måste vändskivan vara av en svagt brytande men markerat skruvformad typ (t. ex. Volvo 211 C. Se fig. 3) En sådan plog kan man betrakta mera som universaltyp och den tycks också bli allt mer dominerande.

SKALL jag skaffa plog med hel bill eller med lös vändbar hillspets och skär? Detta betraktas oftast som en rent ekonomisk fråga. Då smed-

FIG. 3

räkningen över billväsning kommer, blir man snart klar över att plogar med lös hillspets blir billigast i underhåll. Slår man ut kostnaderna över en längre tidsrymd blir kostnadsdifferensen inte så stor mellan de olika konstruktionsformerna. Köres en plog med lös spets i mycket stenbunden mark tappar man lätt hillspetsen. I olyckliga fall kan den också brytas av vid fästet. En helsmid bill håller däremot bättre för påfrestningarna. På lösa jordar med relativt lös och stenfri all torde det vara lämpligt vilken konstruktion man väljer. Ar alven hård (t. ex. pinno m. o. dyl.) och sliter hårt på materialet bör man använda de lös vändbar spets.

I **SAMBAND** härmed vill

vi ge ett gott råd till traktorföraren: Kör inte för länge med samma spets. Då kan



FIG. 4

försiltningen nå plogstället, varvid ingreppet för hillspesten blir glappt med resultat att spetsen lätt faller av vid backning eller utlösning för sten (fig. 4). I sådana fall kan vinsten med denna konstruktion lätt bytas i förlust i jämförelse med den helsmidda bilen.

Maskinkonsulentent...

Forts. från sid. 13

sökningar och till- eller avstyrka länefarmställningen.

Lantbrukarna är ett påhittigt släkte. De gör ofta uppfinningar, och har de hittat på något riktigt fint vill de söka patent. Naturligtvis ringer de till maskinkonsulentent och ber om hjälp — patentansökan kräver ju bl. a. ritningar som ordentligt säger ut vad det hela rör sig om. Och lika naturligt är det att konsulentent hjälper.

Slutligen leder maskinkonsulentent ofta försök med olika maskiner och redskap. Det kan vara fråga om att uttröna vilken hastighet som är lämpligast vid sådd. Man undersöker olika plogtypers plöjningsekonomi o.s.v.

Eleverna glömmor...

Forts. från sid. 5

ler ingen verkan på dessa områden. De områden som hade mera lätt och genomsläpplig jord bar goda skördar.

Bland skörderesultaten kan nämnas höstvetet 3100 kg per ha, korn 1900 kg, vårvetet 2000, havre 2200, bland-säd (korn, havre, ärtor) 2750 kg, potatisen gav 13000, rotfrukterna (medeltal för betor och kålrötter) 32000 kg, raps (vår-) 1200, 1:a årsvallen gav i första skörden 5550 kg hö och andra årsvallen 4550 kg per ha. Av gröfodet (havre-ärtsblandning) erhöles 20000 kg grön massa, vilken tillsammans med ungefär lika mycket efterslätter från första årsvallen ensilerats.

Kreatursbesättningen uppgick till i medeltal 18 kor, 8 ungdjur och 4 kalvar, 2 hästar samt ett 10-tal svin. Medelavkastningen för korna har enligt kontrollräkningskåperna varit 4382 kg mjölk, 4,20 % fett och 184 kg smörfett (förra årets siffror 4232 × 4,02 % = 170.) Bästa korn (93 Linda) hade 5353 × 3,92 % = 210 kg smörfett, och ytterligare 4 kor hade över 200 kg smörfett.

Eleventalet har under årens lopp hållit sig kring fyrtio.

Vi talade inledningsvis om den stora trivseln på Dingle. Upprätthålls den med den äran av nuvarande rektor, så skapades den utan tvivel av skolans ledare från Dingle-epokens begynnelse — rektor E. Ernest. Lika mycket som han vinnlade sig om att hans skola skulle ge en gedigen undervisning i de ämnen som hör lantbruket till, lika ivrig var han i sina strävanden att väcka elevernas intressen för de allmänkulturella värdena.

Ett markant utslag av dessa strävanden var bland annat hans iver att till resursernas yttersta gräns ge skolans en konstnärligt utsmyckning. Han nöjde sig inte med att inköpa en eller annan tavla, han gav Carsten Hviestedahl fritt spelrum på den 1937 uppförda gymnastiksalens fondvägg. Det blev ett stycke bohussmåleri av bestående värde. Samme målare fick vidare i uppdrag att i andra lokaliteter utföra monumentalmålningar skildrande de bohussläkts huvudningarna: jordbruk, skogsbruk, fiske och stenhuggeri.