

# TRAKTOR NYTT

Nr 3 Ärgång 5

Juni 1953

## T 55 GJORDE FIN DEBUT

### Lättkörd kraftig och seg

T 55, Volvos med så stort intresse motsedda dieseltraktor, har gjort sin entré i det svenska jordbruket. Debuten skedde hos baron Johan Banér på Hjulsta säteri i Uppland. Godset, som inte bara är känt för sina medeltida anor utan också för att vara ett av våra förnämsta mönsterjordbruk, fick därmed sin femte Volvo-traktor.

Eftersom baron Banér har gått in för breda, tidsbesparande, men samtidigt mycket tunga redskap, kommer T 55 med sin 51 hästars direktinsprutade diesel-motor väl till pass.

Det är emellertid inte bara på Hjulsta som T 55 blivit en klar succé. Över allt där den satts in i vårbruket har den fått lovord för sin styrka, segdragningsförmåga och för hur lätt den är att manövrera.

Hjulsta säteri skildras för övrigt i ett reportage på sidan 10.



Att T 55 motsvarar de högt ställda förväntningarna, intypades av både baron Banér och hans friherinna, som här framför slottsentrén rattar det senaste tillskottet i Volvo-familjen

En kalv i var spene  
kan bli biffmammans  
lott på försöksgård

Reportage sid. 6

Ostindiefararnas  
gård prima skola  
med kvarn och såg

Reportage sid. 3

# KANSKE BENSINDRIFT?

**T**ROTS ALLA berøksninger, att traktorbestanden i landet vid utgangen av år 1952 börjat närma sig optimum och därmed nyanskaffningen av traktorer under 1953 skulle minska i förhållande till de närmaste åren, har det visat sig att antalet inregistrerade nya traktorer under första delen av detta år är lika stort — ja om inte större än under motsvarande tid 1952. Vad kan nu detta bero på? Svaret på denna fråga måste vara att jordbrukarna på de mindre brukningsdelarna allt mer börjar »traktoriseras». Ju längre denna utveckling går ju svårare blir det givetvis att få en dylik utveckling ekonomisk lönsam. Var gränsen för brukningsdelarnas storlek går eller där det är möjligt att göra den egna traktorn ekonomisk, är omöjligt att exakt bestämma. Allt för många faktorer spelar in i detta sammanhang.

När det nu visat sig att brukarna av de mindre lantbrukens även vill skaffa sig de fördelar som traktordriften utan tecken innebär, i form av bättre och snabbare utfört arbete och därmed möjligheter att bearbeta jorden vid den lämpligaste tidpunkten, samt förkortning av skördetiden, en fördel, som inte minst gjorde sig märkbar under förra hösten, vad kan då lantbrukarna göra för att traktortimmarna ej skall bli alltför dyrbara.

Den tanke som först slår en i gemensam maskinavvärdning. Denna form av mekanisering har många fördelar det varken kan eller vill jag förneka, men tyvärr har det visat sig, att i synnerhet inom områden med besvärliga väderleksförhållanden särskilt under skörden det kan vara mycket vansligt att vänta på att erhålla hjälp från maskinstora. En enda dags fördröjning av arbetet kan kosta stora summor för den enskilda lantbrukaren.

Om lantbrukaren då står inför valet att skaffa egen traktor, vad är det för synpunkter han då måste ta ställning till. Den största utgiftsposten för traktorn blir de fasta kostnaderna, ränta och amortering. För att få ner timkostnaderna för dessa spelar givetvis inköpspriset en väsentlig roll, men man får för den skull inte stirra sig alltför blind på denna faktor. Det finns inget som säger att, på de mindre brukningsdelarna de små något prisbilligare traktorerna mellan 12—18 hk skulle ställa sig särskilt gynnsamma. För att få timkostnaderna nedpressade så mycket som möjligt måste lantbrukaren se till att traktorn göres så användbar som möjligt, dvs. att dess arbetsuppgifter ökas. I många av dessa arbetsuppgifter visar det sig snart, att de små traktorerna ej har tillräcklig styrka och tyngd för att kunna effektivt användas till alla arbetsuppgifter som man skulle önska. Jag vill här bland annat peka på en del tyngre transportkörningar särskilt i kuperad terräng, stallgödselspridning och skogskörsor. Dessa faktorer inverkar på möjligheterna att öka traktorns användningstid och därigenom även på möjligheterna att nedbringa timkostnaderna för de arbeten de kan utföra. Den medelstora traktorn är sannolikt den mest ekonomiska på mindre brukningsdelar, och de mindre typerna passa bäst som kompletteringstraktor på brukningsdelar av den storleksordning att det ej räcker med endast en större traktor.

En annan sak som också är väsentlig är valet av motortyp och bränsle. Skall lantbrukaren välja en traktor med förgasare eller dieselmotor. Därom har diskussionerna gått höga under senare år. F. n. är väl detta väl ej svårt att göra på de brukningsdelar, som det här är fråga om. Detta förhållande kommer givetvis att råda så länge vi har nuvarande



Traktor-Nytt har i detta nummer överlämnat ordet till en av landets maskininstruktörer, ingenjör Thorsten Brunander, Borås. Eftersom hans arbete är förlagt i ett typiskt småbrukardistrikt är naturligtvis hans intresse koncentrerat kring mekaniseringsproblemen på mindre lantbruk. Detta hävis inlägg kan säkert vara något att lägga på minnet.

rande prisrelationer på motorbränslen och motortyper. Detta kan ändras och som följd därav hela diskussionsunderlaget för en kostnads kalkyl.

Ett val som redan nu däremot kan diskuteras är valet av bränsle till förgasarmotorn. Bensin eller fotogen? I de allra flesta fall kommer de traktorer, som här beröfts, ej upp till längre användningstid per år än i bästa fall 300 timmar. Får då lantbrukaren trehundra kronor om året i restitution på bensinskatten innebär detta, att om man räknar med så hög bensinförbrukning som 4 l/tim., bränslekostnaderna ungefär skulle bli 1:40 per timma. En fotogentraktor, som vid samma arbetsprestation uppskattningsvis förbrukar knappt 5 liter i timman, kostar ungefär 1:30 kr. I detta resonemang har ingen som helst hänsyn tagits till kostnaderna för startbensin, högre oljeförbrukning m. m., som tillkommer vid fotogendrift. Det råder alltså ingen tvekan om att bensinetraktorn, när användningstiden inte är större än vad här anförts, är billigare i drift än fotogentraktorn.

Jag vill i detta sammanhang peka på att fotogen, som bränsle i förgasarmotorn, är att anse som ett ersättningsbränsle framtvingat av den höga beskattning som gör bensinen dyr i inköp. När statsmakterna är inne på låttnader inom detta område, är det bara att hoppas på att steget så småningom tages fullt ut och bensinskatten helt försvinner på bensin till jordbrukstraktorer.

Fins det då inga fördelar med fotogendrift? Jo, en sådan finnes. Möjligheten är då att hålla större lager av bränsle hemma på gårdarna. Som alla observerat har det blivit aktuellt att beredskapslagra bränsle för lantbrukets eget behov. En dylik beredskapslagring kommer att bli mycket svar att genomföra när det gäller bensin, beroende på de säkerhetsföreskrifter som gäller för lagring av större mängder av denna. Fotogen däremot kan lagras i vanliga farmaggregat. Huruvida denna nackdel kan uppvägas alla bensindriftens fördelar, torde vara tveksamt.



Den här bilden tog vi på Hjusta säteri under vårbruket. De väldiga sammanhängande fälten ligger bra till för ett mekaniserat jordbruk



Traktorhygien



Det anses modernt att tala om hygien och kanske även att vara renlig, för att använda ett rejälare ord för ungefär samma sak. Vi tar oss friheten att göra den ärade läsaren och varför inte läsarinna en samvetsfråga. Har ni hört talas om traktorhygien? Nej, kanske inte. Vi själva skulle sväva på målet vid en sådan fråga, men vi kan i alla fall räkna ut, att det rör sig om renlighet beträffande traktorn.

En snygg, väl rengjord traktor visar, att ägaren eller skötaren är en person med ordningssinne och begrepp om vad som behövs för en maskin skall vara driftsäker och få lång livslängd.

Är det inte en fröjd för ögat att se en gammal, väl trimmad och skinande ren traktor, och är det inte med tillfredsställelse man tar ägaren i näven och får göra hans bekantskap. Är det inte med beundran man hör lantbrukare och lantbrukarebefäl redogöra för den rutin och ordning de infört beträffande traktorns vård och rengöring dag för dag, vecka för vecka liksom man tidigare gjort och fortfarande gör med våra vänner hästarna. Vad ger Ni för en körkarl, som ler sin häst gå in i spiltan med leriga ben, svettiga och uppsvulna boggar? Vad tänker Ni om en traktorskötare med en av olja och damm inpyrd traktor?

En spolplatta med högttryckslang bör finnas på större gårdar i anslutning till traktorgaragen och en traselsudd med fotogen för motorn gör god nytta. Ha även gärna en burk maskinfärg till reds och begagna gärna rostskyddsmedel, då traktorn skall förvaras en längre tid. På service- eller tappstationer finns ofta ångtrycksapparater för rengöring av motorer och underredan på bilarna. Besogna Er av dem ibland. Alltså, fram för traktorhygien.

# Vilken kossa passar bäst åt Aberdeen Angus frågar man i Rådde

BORAS (TN). Skall hushållningssällskapen på ett effektivt sätt ge undervisning och råd då må de skaffa sig demonstrationsgårdar. Då bereds också sällskapens tjänstemän tillfälle att praktiskt pröva nyheter och experimentera.



Inspektör David Olsson för befälet på Rådde

Det är direktör Nore Lidén i Älvsborgs läns södra hushållningssällskap, som har ordet. Att han leverer som han lärer om det vittnar om något Rådde gård 3 mil sydöst om Borås. Gården som omfattar 90 ha åker, 35 bete och 170 skog, donerades 1948 av länsjägmästare Karl F. Mellquist.

När gården övertogs var den nötkreaturlös. Tidigare ägare hade bedrivit hästuppfödning, varför ladugården inretts med spiltor i stället för bås. Nå, när det nu rådde god tillgång på smör men brist på kött så beslöt sällskapet låta spiltorna hysa bifkor. Framför allt ville man pröva en driftsform, som utnyttjar det genom det minskade ko-, häst och tjurantal disponibla överskottet av stråfoder och bete.

Och så här lade man upp köttproduktionen: 20 kor av vanlig mjölkras betacks av en godråstjur, så att kalvningen inträffar tidigt på vä-



Direktör Nore Lidén



Här håller man just på med att besä en av de många parcellerna

ren, helst i mars. Här är det en Aberdeen Angus, som svarar för faderskapet. Korsningskalven får gå hos modern, som får ytterligare två eller tre kalvar, som skaffas genom slakteriföreningen. Kalvarna går hos kon hela sommaren. Under vintern uppföds såväl kor som kalvar så spartanskt som möjligt är och enligt lösdriftssystem. Nästa vår blir det en ny serie. Ettårskalvarna kommer ut på goda beten och till hösten är de salufärdiga. Korsningskalvarna går samtliga till slakt. Övriga tjurkalvar, som kastrerats tidigt, går också till slakt, medan kvigkalvarna, som betacks av gödtjur säljs som livdjur.

Antalet djur är sålunda 20 kor och 60 kalvar på vintarna och ytterligare 60 kalvar på sommaren. Dessutom håller man några renrasiga Aberdeen Angus-djur.

— Med detta system avses att producera kött till lägsta kostnad, säger direktör Lidén. Eftersom inga kor mjölkas blir arbetskostnaden minimal. Det besvärligaste arbetet är att vid kalvningssöngens början få korna att ta sig an adontivkalvarna, Forts. på sista sidan



Kvarndammen är en underbar idyll, synd bara att den är en smula för grund

## Kvarnen och sågen förenar SKOLAN MED BYGDEN



Henry Brandt

**BORAS (TN).** Sätla lantmannaskola på Strömma egen- dom i Älvsborgs län håller sig med kvarn, såg och elektricitetsverk. I all den naturskönhet som omger skolan ingår nämligen också Ulån, som fångats i damm innan den faller. Den romantiske må nu inte fröjda sig åt denna lantmannaskola vill leda ungdomen tillbaka till självhållningens tid. Kvarnen och sågen är pedagogiska nyttigheter mest i så måtto att de förenar skolan med den omgivande jordbruksbygden.

Nej, skall man plocka fram något som är speciellt för den här skolan, så är det väl den nyinrättade andra årskursen med skogsekonomi, medborgarkunskap och grupparbeten på schemat.

Att skogen fått en sådan framträdande plats beror inte bara på att rektorn, agronom Henry Brandt, är dalmas utan framför allt på att en stor del av Älvsborgs gårdar är skogsgårdar. Och skogsdriften håller ju för närvarande på att genomgå en omdaning lika genomgripande som den som kommit jordbruket till del.

Det där med grupparbeten är ett lika djärvt som intressant grepp taget av en rektor, som strävar efter att hålla sin skola à jour med vad som händer och sker. Grupp- arbetena har inriktats på ak-

tuella utredningar t.ex. transporternas inverkan på mjölk- kvaliteten. Man behöver inte sakna ämnen för dessa utredningar, som ger lantbrukar- ungdomen rikliga tillfällen att handskas med siffror och realiteter. Rektor Brandts andra årskurs har väckt ett stort intresse på högsta ort. Utredningarna må kunna få en betydelse som sträcker sig utöver skolans övningsintressen. Den pedagogiska nyttan ligger väl främst däri att ungdomarna får möjlighet att förbereda sig för de uppdrag av skilda slag som väntar inom jordbrukarnas så vittut- grenade ekonomiska föreningar.

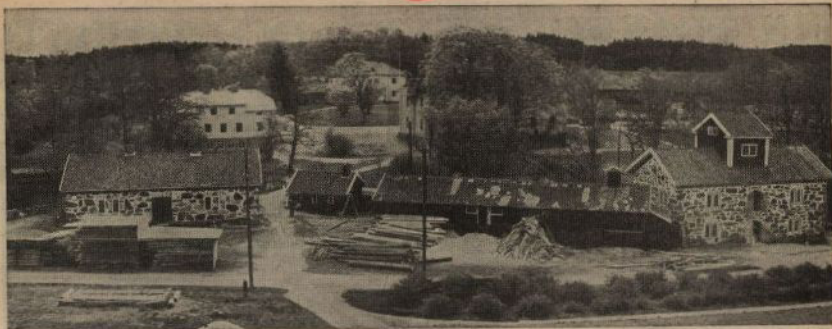
Den första årskursen pågår som vanligt fem månader och håller sig med det traditionella schemat. Vi kanske skall titta ett tag på skolegendomen. Arealen utgör 269,8 ha = trädgård, tomt och park 6 ha + kultiverad betesmark och åker 87,4 ha + torpfjord 7,5 ha + betesmark 10,3 ha + skog och impedimenter 158,6 ha.

Vi har redan berättat om den välsignade Ulån, som behagat rinna rakt genom egen- domen och skaffat kraft till elverk, kvarn och såg. Ibland förslår förstås inte den egna elproduktionen utan man måste köpa kraft utifrån.

Egendomens manbyggnad, vars arkitektur berättar om sent 1700-tal, utgör skolbyggnad. Den ombyggdes pietets- fullt 1927 men motsvarar vid det här laget knappast de krav man har rätt att ställa. En ny skolbyggnad är beslutad och de första spadtagen tas



Fröken Elsa Andersson är flitig elev på lantushållsskolan, som delar lokaler och lärare med lantmannaskolan



I förgrunden kvarken och sägen. I bakgrunden skymtar genom den skira vårgården skolbyggnader och rektorbostad

redan i höst. Rektorbostaden uppfördes så sent som 1936 i en stil som stämts i ton med corp de logit. Tyvärr lär väl den kommande byggnadens linjer skorra ganska illa i det sköna sammanhang, som gårdsparken på Strömma är. Nå, man får väl trösta sig med att den blir desto mera funktionell. Lärarbostaden uppfördes 1927 och det så gediget att den lär hålla måtten än idag.

De tre sammanbyggda längror, som ger plats för nöt, hästar, grödor och redskap, blev fullt färdiga 1943. Förutvarande ekonomibyggnader härjades av brand 1941. Ladugården ger plats åt 70 klavbundna djur och har dessutom sjuk-, kalvnings- och ungdomsboxar. För närvarande utnyttjas utrymme för 74 nöt. I anslutning till ladugården finns kylrum för mjölk, diskrum, omklädningsrum, motorrum m.m.

Den långa som väl traditionellt bör nämnas ligger bereder utrymme för foder och strö och har en tornsil för AIV-foder rymmande 500 hl. Vidare finns där magasin i två våningar, fyra stumslor för tröskad spannmål, maskinhall, utrymme för handredskap m.m. och slutligen stall för de tre hästarna. Maskinhallen bereder skydd för två större traktorer. Den tredje långan används till vagns- och redskapsläder samt upp lag för konstgödsel.

Svinstallet ger plats åt ett 100-tal svin. Man bedriver nämligen både avel och göddjursuppfödning. För närvarande har man 16 modersugor med mycket smått omkring sig. Vintertid uppvärms stallet med ett finurligt varmluftsaggregat. En lågtrycksappa levererar ånga för potatiskokning och vattenuppvärmning. Nämnar man sedan att skolan har ett

fint hönshus, byggnad för snickeri och smide och en byggnad för materiel, så förstår en var att det är väl ställt med ekonomibyggnader på Sättila.

Akerjorden, som huvudsakligen består av lermylla är indelad i 7-årig växtföljd: 1) hel- och halvträda 2) höst-säd, 3) och 4) Vall, 5) vårsäd, 6) rotfrukter, potatis, baljväxter, 7) vårsäd. På grund av jordens olika lämplighet för olika grödor gör man ganska ofta avvikelser från denna växtföljd.

På skolorbrukets utlägg varje år försöks rörande gödsling och kalkning, användning av olika sorters utsäde, tid för sädd m.m. Försöken som alla har till uppgift att besvara viktiga ekonomiska spörsmål har stor betydelse inte bara för skolan utan också för den kringliggande bygden.

Lantmannaskolan delar sedan tillkomsten 1918 lokaliteterna med en lantushålls-



Här undervisar skolans nestor, agronom Ragnar Haldén en grupp blivande mjölkassister

skola. Man skulle emellertid kunna påstå att skolorna hade sitt upphov från den Sætheliska stiftelsen av år 1777.

I donationsbrevet heter det bl.a. att en del av avkastningen från skoltens skatte- och frälsehemman skulle gå till ett »Barne- och Skolehus», där ungdomen först och främst skulle bibringas »den rena Evangeliska Låran med alla derutinnan föreskrifna pigter och skyldigheter samt sedan uti de delar, som till Landhushållningens förbättrande höra...»

Nå, skolundervisningen övertogs så småningom av det allmänna, men än i dag går en del av stiftelsens avkastning till lantmannaskolan.

Strömma egendom — har varit bebodd långt bort i tiden, därom vittnar bl.a. en del flintredskap som upphittats. De första skriftliga uppgifterna om den gamla gården härrör sig från 1480-talet då dess ägare nämndeman Bengt var närvarande vid ett ting i Berghem, vid



Elevernas sällskapsrum i den vackra herrgårdsbyggnaden är trivsamt

Forta. på sid. 12

## FIN TRAKTORSERVICE OCH POTATIS HALLANDS LANTMÄNS SPECIALITET



**FALKENBERG (TN).** Hallands Lantmäns Centralförening har sålt Volvos traktorer och Volvos redskap sedan 1947. Och det har de gjort med besked — omkring 900 Volvo traktorer bearbetar för närvarande den goda halländska jorden. Att efterfrågan på Volvo befinner sig i ständigt ökande torde väl bevisas av att föreningen i vår sålt bortemot 100 traktorer.

Huvudkontoret ligger som sig bör i mellanstaden Falkenberg, vars pittoreska hamn faktiskt domineras av föreningens anläggningar. Men man har fina filialer i Halmstad, Varberg och Kungsbacka och i höst tillkommer ytterligare en — man har ännu inte beslutat om den skall

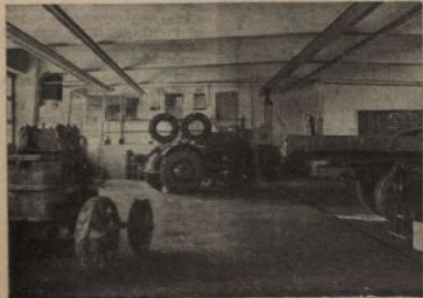


Disponent T. Henningson poserar framför entren till sin avdelning. Överst till vänster några av Hallands Lantmäns Centralförenings anläggningar i hamnen. Och så ser vi en av servicevagnarna i Falkenberg på väg ut med en Volvo lastapparat

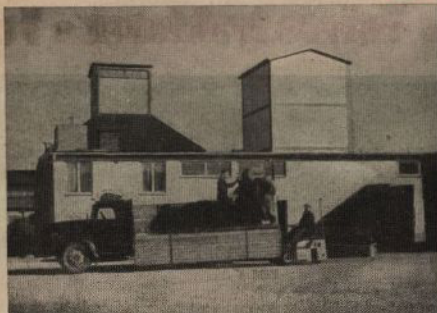
ligga i Loholm eller Vallberga. När vi nu talar om filialer tänker vi mest på trak-

torförsäljningen och den fina verkstads-service, som centralföreningen byggt upp

i sammanhanget. I stort må väl det 60-tal lantmannaföreningar som representerar praktiskt taget varenda ort i Halland, betraktas som filialer, ty de gör ju sina uppköp hos centralföreningen. Men för att återgå till traktorförsäljningen så må man säga att verkstads-service har sin central i Halmstad, där man lagt upp ett reservdelslager, som helt enkelt inte får klicka. Dagliga lastbilsförbindelser med praktiskt taget hela länet, garanterar att väntan på delar och service aldrig behöver bli fråga om mer än timmar. Varberg har en ultramoderna verkstad, och verkstäderna i Falkenberg och Kungsbacka väntar på utbyggnad, men klarar redan nu det mesta för de flesta av kunderna. Allt som allt svarar ett 50-tal montörer, 7 servicevagnar och en mängd »motorcykelordonnansers» för att servicen skall bli fullgod inte bara i verkstäderna utan också på åker och äng.



Interiörer från de nybyggda verkstäderna i Varberg och Halmstad



Här några bilder från potatislagret i Halmstad. Överst t.v. en exteriör med silotornen, som dominerande detaljer. Därunder det sinnrika sorteringsverket med en kapacitet av 60 ton om dagen. Överst t.h. paketeras de fina knölarerna i husdillsposter på fem kilo, ja, det är just fråga om en sådan förpackning som fryntlige Vilhelm Wulf bär på aren. Längst ned t.h. en imponerande pyramid potatispsår, destinerade till speerijägarerna i Stockholm och Göteborg

I sådden och skördens tider är det på snabbheten som allt beror. Verkmästare Allan Nilsson har en del att berättas om den saken.

— Att ge sig ut på ett fält och reparera en magnet, en generator, en pump eller vad det nu kan vara, som mankerar, tar tid och vällar besvär även om man har aldrig så fina servicevagnar. Nej, då är det bättre att ha grunkorna klara när man kommer ut — att med andra ord ha fullt färdiga utbytesgrejor med sig. Kunderna behöver inte ens bekymra sig om motorn är färdig för helrenovering — vi har en utbytesmotor till hands.

Men Hallands Lantmäns Centralförening är inte bara

traktorförsäljning. Tyvärr tillåter oss inte utrymmet att redogöra för alla dess verksamhetsgrenar. Föreningen är i högsta grad producerande. Bland annat tillverkar man kraftfoder, hönsfoder och svinfoder. Det sistnämnda är en intressant detalj. Det tillverkas nämligen av fiskavfall, som konserveras efter alla konstens regler. Med sina ultramoderna potatislager i Halmstad och Valberga har föreningen ett värdefullt inlägg att göra i dagens så aktuella potatisdebatt. Traktor-Nyttas medarbetare hade tillfälle att ta lager och sorteringsverket i Halmstad i närmare skärskådande och det var verkligen imponerande.

Ett sinnrikt sorteringsverk byggt i tre våningars höjd

sorterar där 60 ton potatis om dagen. Av de 1.500 sorters potatis som odlas i detta land, har föreningen gått in för 25 sorter. Kontrollen är minutös. Innan ett parti godkänns för sortering, paketering och distribution provkokuas potatisen i ett provkök.

Man klarar en lagring på 500 ton åt gången i en idealtemperatur av 3–5 plusgrader. När leverantörerna kommer med sina produkter lämpas de från vagnarna direkt ner i lädor, som rymmer 650 kg vardera. Dessa lädor ställs sedan med hjälp av en truck ovanpå varandra i en imponerande höjd. Den potatis som efter avjordning och rensning inte håller mättet åker direkt upp i en imponerande silo för lagring av foderpotatis.

Potatislagren arbetar i intim kontakt med odlarna, som förses med utsäde och sedan får sina odlingar kontrollerade och får hjälp med besprutning och andra åtgärder i kampen mot sjukdomarna. De får också vissa leveransschemata, så att de kan hålla sin egen lagring i kongruens med potatislagret.

Årets slag har blivit en speciell butikspaketering, där husmödrarna ges tillfälle att köpa 5-ki'os partier väl emballerade och under garanti att varan är perfekt.

Ja, det är verkligen ett imponerande företags denna centralförening. Disponent T. Honningsson berättar att omsättningen senast totalt rörde sig om 55 miljoner.

## Volvos traktorer - Volvos

## Slätterapparater

Slätttern måste gå snabbt för att man skall hinna tillvarata höet, då detta uppnått den rätta torkningsgraden. Helst skall man kunna slå lagom stor areal kvällen innan eller tidigt på morgonen samma dag som grödan skall hässas eller ensileras. Med traktorslätterapparat hinner man i runt tal dubbelt så mycket som med en vanlig hästslättermaskin.

För att tillförsäkra Volvo-traktorägarna den slätterapparat som lämpar sig bäst i varje enskilt fall tillhandahåller volvorepresentanterna 3 olika typer.

1. Bakmonterad slätterapparat (bild 1) med 6" skärbalk passande för alla traktortyper. Balken har utlösninganordning som träder i funktion vid påkörning av jordfasta föremål. Balken kan lyftas dels för hand dels medelst traktorns hydrauliska lyft. Monteringen är mycket enkel.

2. Sidmonterad slätterapparat för T 22—T 24 (bild 2). Bärarmen till denna ap-

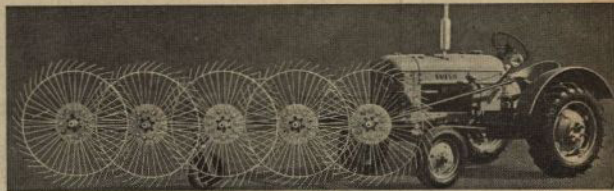


Bild 4

parat monteras under traktorkroppen med 2 bultar i traktorns rambalk och 2 bultar i traktordraget. Knivbalken kan lyftas, antingen med spak eller medelst traktorns hydrauliska lyft. Placeringen av skärbalken mellan traktorhjuln medger en mycket god sikt från förarsätet samt hindrar icke traktorns användning för bogserande arbeten under slättersäsongen.

3. Bogserad, direktdriven slättermaskin. Denna maskin (bild 3) bogseras från dragbommen på traktorn och

kopplas direkt med en hylsa till traktorns kraftuttag. Alltså inga monteringsarbeten. Genom att knivbalken är placerad bakom bärhjuln föreligger aldrig risk för att denna skall slira. Maskinen levereras dels med 6" dels med 7" skärapparat.

## Fingerhjulräfsa

Räfsan (bild 4) består av fyra eller fem s. k. fingerhjul sittande snett bakom varandra på en ram. Hjulen får sin rörelse av friktionen mot den slagna grödan och för denna

åt sidan i en fortlöpanne sträng. Fästet för räfsan anbringas med fyra bultar i traktorns motorram. Räfsan kan dock av- och påmonteras genom två lösa bultar. Arbetsbredd 1,5—1,8 m.

## Traktormonterade sprutor, typ Ote

Avsedda för ogräs-, potatis-, fruktträds- och insektsbesprutning (bild 5). Pumparna tål alla slags besprutningspreparat. De tillhandahålls i olika storlekar efter önskemål

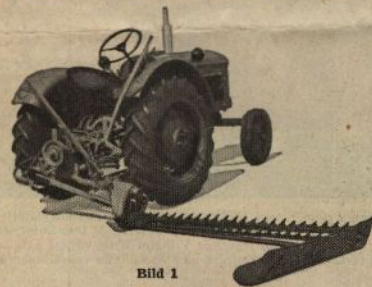


Bild 1

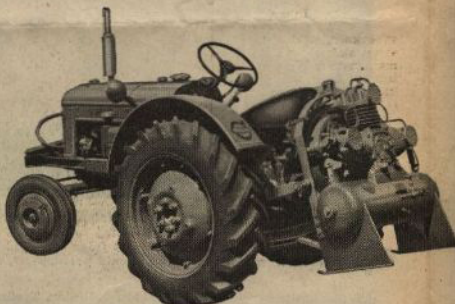


Bild 5

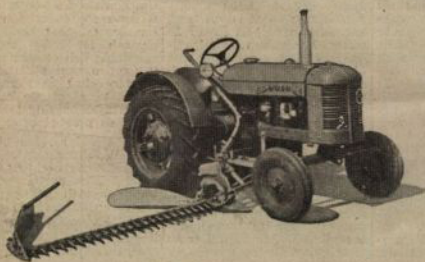


Bild 2

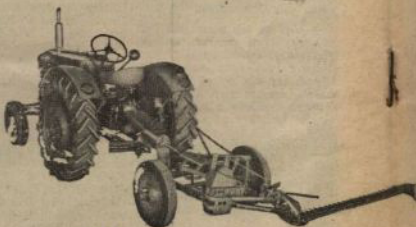


Bild 3



# Vos redskap - Volvoenhet

2- och 3-cylindriga med reglerbart tryck o. vätskemängd. Vätskebehållare levereras i trä, svartplåt eller rostfri plåt med 200 eller 400 liters rymd. Det finns med andra ord en spruta för varje behov.

## Traktorburen konstgödnings-spridare typ Merax 460

Att sprida konstgödnings snabbt och samtidigt jämnt har alltid varit svårt. Meraxspridaren (bild 6) kan efter fleråriga experiment förena hög

monterad på flak med två gummihjul och har då en arbetsbredd av 5,5 m och en transportbredd av 2,7 m. Denna typ är även försedd med drag för lättharv.

## Hydraulisk buren traktorplog

I ett tidigare nummer av denna tidning visades en bogserad tallriksplog. Nu har vi tillfälle att presentera en tallriksplog för traktorns hydrauliska lyft (bild 7). Detta redskap är som tidigare framhå-



Bild 8

tor är T 24 med K8-V3-aggregatet en idealisk enhet. Kompressorn är 3-cylindrig och har en slagvolym av 1900 minutiliter vid ett varvtal på 550 v/m (bild 5).

En större kompressor passande även för T31-T 33 är 6-cylindrig med en slagvolym på 2900 minutiliter och ett arbetstryck av 8 kg/cm<sup>2</sup>. Båda kompressorerna anbringas i traktorns hydrauliska 3-punktsupphängning, men kan även levereras på gummihjul för bogsering.

## T 55

Volvos stora dieseltraktor börjar nu skynta i bygderna. På bild 8 ser vi T 55 med en 5-skärig 12" tallriksplog.

löpande  
san an-  
kultur i  
Råfsan  
monteras  
ar. Ar-

prutor,

, pota-  
insekts-  
Pumpar-  
utnings-  
hålls i  
nskemål



Bild 6

avverkning, jämn spridning, enkel skötsel, omkomplicerad manövrering med stor hållbarhet. Behållaren som rymmer 250 l är försedd med rörare som krossar klumpar



Bild 7

o. dyl. En växelåda i oljebad medger inställning till 18 olika spridningsmängder från 90 till 2.000 liter per ha. Arbetsbredden är 4,8 och transportbredden 2,25 m. Alla delar som kommer i beröring med konstgödnings är av rostfritt material och maskinen är framför allt lätt att tömma och göra ren.

Meraxspridaren finns även

lits främst avsett för nedplöjning av halm o. dyl. och kan installeras till ett djup av 5-10". Genom de skruvformigt utförda vändskivorna skrapvänder jorden i likhet med vanliga plogar. Tallrikarna kan ges två olika skärvinklar för att erhålla bästa arbetsresultat i olika jordar. Plogen kan omställas antingen till 2- eller 3-skärig med en tiltbredd av 12".

## T 24 med kompressor

Där man vill använda ett transportabelt stenborrningsaggregat i samband med trak-

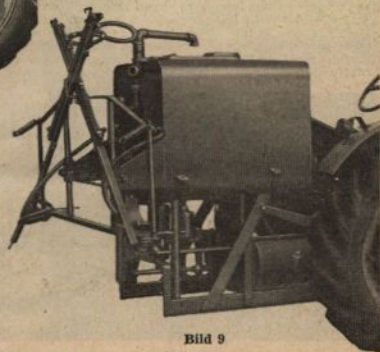


Bild 9

# Baron Banér på Hjulsta fin redskapskonstruktör



Detta är fataburen på Hjulsta en av landets äldsta byggnader — den uppfördes någon gång i början på 1300-talet. De medeltida fataburarna tjänstgjorde inte bara som förrådsrum utan också som befästning, där både gårdens och den omgivande bygdens folk kunde få skydd. Murarna är också så fjocka att de borde ha kunnat motstå den tidens artilleri och fönstergluggarna är inte större än att de nått och jämt gav skjuthål åt armborstkämparna. Numera tjänstgör fataburen som arkiv för Uppsala Universitet. I förgrunden ser vi en runsten. Hjulstas historia svinner in i sagans dunkel



Fotografen hade många tacksamma motiv på Hjulsta. Här har han mellan föreårsbjörkar fångat de väldiga längor, som förr rymde kor och hästar, men nu används som lagerlokaler för rika skördar

ENKÖPING (TN). När baron Johan Banér i mitten på 1930-talet blev ägare till Hjulsta säteri var det inte precis en nyodling han övertog. Redan för 600 år sedan och kanske långt dessförinnan hade godset sin plats i den svenska odlingens hävder. Hjulsta nämns första gången på 1350-talet. Man vet att det ägdes av slkten Soop i början på 1440-talet, och att det sedan varit säte för Sparar, Stenbocker, Oxenstierner, Lagerhjelm och, och och...

Arv eller giftermål bestämde ägandet ända till 1916, då godset började gå i handeln. Gårdar i allmänhet och gamla herresäten i synnerhet mär inte väl av att hämna hos handelsmän och spekulanter. Var Hjulsta ingen nyodling, när baron Johan Banér övertog det 1936, var det heller ingen mönstergård. I dag nämns Hjulsta nära nog med andakt av folk som begriper sig på jordbruk.

Till en början drev baron Banér gården traditionellt. Ladugården rymde förutom ungnöt och grisar ett åttiotal kor och eftersom man då bara hade två traktorer var hästarnas antal tretton. Gårdens struktur, svårigheterna att skaffa arbetskraft och de allmänna konjunkturen kom emellertid snart baron Banér att gå in för ett genomkasinserat och kreaturslöst jordbruk. Detta skedde dock först efter noggranna förberedelser. En lustig övergångsperiod med biflock skymtar i sammanhanget — vallproduktionen går inte att tvårosta på. Det blev Aberdeen Angus-åttlingars lott att »åta rent»



Baron Johan Banér

En av de första åtgärderna var att täcka alla de öppna diken, som löpte både kors och tvärs över ågor. Det krävde en tredspran och 120.000 kronor i kapitalinsats. Men det var i sanning pengar som gav återbäring.

Här behöver inte talas om vad täckdikningen betydde ur jordförbättringssynpunkt, inte heller skall här ordas om vad de undanskaffade dikesrenarna betydde som ogräshärdar. Kanske må man påminna om att dikena ofta diktatoriskt lägger sig i skiftesindelningen, men här skall främst framhållas vilken tid och därm med pengar dikena stjal för folk, som far över sina ågor med maskiner. När dikena på Hjulsta var täckta slapp baron Banér sällan ideligen ställa om redskapen för transporter. Jordbearbetning, hackning och skörd kunde ske i långa stråk. Redskapen kunde byggas ut på

bredden så långt traktorernas dragkraft tillät, och därmed är vi inne på en av baron Banérs specialiteter — att själv konstruera högeffektiva jordbruksredskap.

När Volvos nya dieseldrivna T 55 samma dag som Traktor-Nytt gjorde sitt besök hade sin rikspremiär på Hjulsta väntades den bl. a. av en 6 meter bred sladdharv som Baron Banér själv konstruerat. Det var en doming som krävde T 55:s styrka. T 55 är den femte Volvo-traktorn som nu rullar på Hjulsta ägor. Förut fanns där nämligen T 43, T 24, T 31 och T 23.

— Skall en mekanisering bära sig ekonomiskt måste man se till att man har rätt traktor i rätt sammanhang, säger baron Banér. Det är li-

Baron Banér har 7-årig växtföljd: 1. Vall som vid midsommartid plöjs ner till grön gödning. 2. Ryps eller raps. 3. Höstvetete eller råg. 4. Vårsäd. 5. Höstoljevuxter. 6. Höstsäd. 7. Vårsäd.

Man behöver inte länge lyssna till flygofficeren Johan Banér, förrän man förstår att han är en lidelsefull jordbrukare. Vi har tidigare antytt att han egenhändigt konstruerat många av sina redskap. Baronen laborerar och experimenterar med grödor och maskiner, och så ofta han får tid sticker han utomlands med huvudsyftet att studera jordbruk. Senast var han i Nordafrika och bekantade sig med franska storjordbrukare.

— Alltid har man något att lära, säger baron Banér. Till och med i Nordafrika.



ett hörn av stora slottsalen. I bakgrunden ett porträtt av anfadern Axel Banér, som var fader till den berömde fält-herren

ka felaktigt att köra med överdimensionerade dragare som med underdimensionerade. Har man skaffat sig en stor och kraftig traktor må man också se till att man får sådana redskap att man till fulla utnyttjar dess kapacitet.

Baron Banér håller också mycket styvt på att man bör hålla sig till ett traktormärke. Dels för att man då kan påräkna en effektiv och kontinuerlig service från traktor-firman ifråga, dels för att man själv kan hålla ett enhetligt lager av reserv- och förbrukningsdelar och dels för att traktorskötarna kan skaffa sig en verkligt djupgående kännedom om sina maskiner.

Att konstruerandet, laborerandet och studierandet givit skördar, som aldrig tidigare skådats i Uppland, där om kan grannar berätta. En av de ivrigaste att provköra den nya T 55 var friherrinnan Banér. Det märktes minsann att hon under beredskapstiden gjorde många och långa dagsverken som traktorförare på Hjulsta. En slottsfru av sin tid. Men hon kan också hålla slott.

Den nuvarande slottsbyggnaden är precis 100 år gammal, om dess föregångare vet man inte mycket. Det är en fastbar som i byggnadsväg får bära vittne om gammal

Fortf. på sista sidan



Friherrinnan Banér på slotts balkongen, varifrån man har en betagande utsikt över Mälaren



En gemyttig vrd av den skräppind, som friherrinnan Banér förvandlade till gästövning

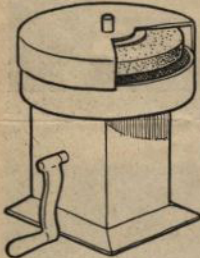
## Praktiska tips

DE PRAKTISKA tipsen fortfar att inflyta i en jämn ström. Det är vi mycket glada för och som vanligt honorerar vi varje införd bidrag med 25 kronor. Skriv bara rätt fram och tala om hur ni tänkt era tips, hur de formuleras betyder inte ett dugg. Tacksamma är vi också om ni bifogar en liten skiss. Den kan ritas hur enkelt som helst, vår tecknare renritar linjerna åt er.

Glöm inte att markera kuvertet »Praktiska tips» och adressen är Traktor Nytt AB Volvo, Göteborg.

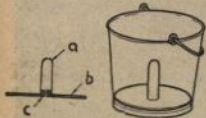
I dag är det Holger Larsson, Alberga, signaturen P. B. och Alvar Andersson, Mellerud, som visat sig på styra linan.

### Separator för smärgelmaskin



Har Ni en gammal uttjänt handseparator och behöver en smärgelmaskin, behöver Ni endast skaffa en smärgel-skiva som fästes på separatorns kulsjindel. Skivan måste centreras och fixeras noga och kan ha en diameter av 10–12 cm säger Holger Larsson, Apalorp, Alberga. Det bör här framhållas att en skyddsskärm bör anbringas runt skivan och skyddsglasögon användas vid smärgling.

### Lagom är bäst



En ganska välkänd metod, som dock förtjänar större



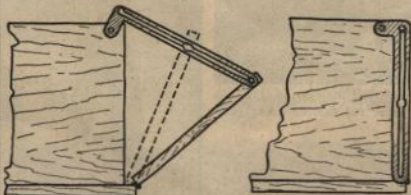
Rektor Brandt och mjölnare Yngve Johnson tittar ut genom övre kvarnluckan

### Kvarnen ...

Fort. från sid. 5

vilket han var med och dömdes ett par bråkmakare till »stegel och hjul».

I slutet av 1700- och början av 1800-talet ägdes gården av ostindiefararna Kamp och Ljungkvist, som bl.a. uppförde det vackra corps de logi.



### Läs för sidolämningar

För att göra traktorvagnarna lämpligare för olika slag av transport gods har Alvar Andersson, Flatgårde, Mellerud, föreslagit de på ovanstående teckningar avbildade läsen för vagnens sidolämningar. Flaket kan genom konstruktionen ges 3 olika bredder. Låset bör göras med 2" breda plattjärn och längden lika med lämnens höjd.

Under tiden 1929–1952 har vårt jordbruk förvärvat 97.101 traktorer och den sammanlagda inköpssumman för dessa är 816,9 miljoner kr. I år har en avräkning i försäljning skett och denna gjorde sig märkbar redan i slutet av förra året. I jordbrukskalkylen räknas med att jordbruket i år skaffar 11.000 traktorer och nästa år 10.000.

## 14.788 nya traktorer förra året

Jordbrukets anskaffning av traktorer tar allt större omfattning och trots att man i 1952 års jordbrukskalkyl räknade med en minskning förtäts stegringen i fjol. Fjolårets anskaffning omfattade tillsammans 14.788 traktorer och det innebär rekord ifråga om investerings storlek, omlätar agr. lic. Sven Holmström.

År 1948 nåddes en synnerligen stor anskaffning, som med 4.000 översteg dittillsvarande högsta siffran och under år 1949 uppnåddes i det närmaste samma antal. Försäljningen under 1950 bjöd på en ytterligare överraskning i det att den då steg med ett tusental och under år 1951 fortsatte ökningen och försäljningen av traktorer omfattade då nära 14.000. Efter denna för vårt land högst betydande årsanskaffning av traktorer ansågs allmänt, att expansionsbehovet skulle avta och i jordbrukskalkylen värdet 1952 räknade man med 10.000 nya traktorer. Denna uppskattning var emellertid som vanligt för låg, och de nu föreliggande siffrorna visar ett ännu högre antal, nämligen 14.788.

Med hänsyn till prisnivån i fjol är det givet att detta års inköp av traktorer även innebär rekord ifråga om investering. De under detta år anskaffade traktorerna kostade nämligen jordbruket 164,7 miljoner. Den stora anskaffningen anses i viss mån oväntad. Man hade nämligen räknat med att investeringsskatten under 1952 skulle verka hämmande på lusten att investera. I stället blev investeringen i traktorer större än något tidigare år. Detta torde delvis få ses som ett uttryck för jordbrukarnas allt starkare strävanden att mekanisera jordbruksarbetet. Svårigheterna att skaffa kvalificerad arbetskraft till jordbruket kvarstår alltjämt trots ofta återkommande rapporter om en begynnande arbetslöshet.

Under tiden 1929–1952 har vårt jordbruk förvärvat 97.101 traktorer och den sammanlagda inköpssumman för dessa är 816,9 miljoner kr. I år har en avräkning i försäljning skett och denna gjorde sig märkbar redan i slutet av förra året. I jordbrukskalkylen räknas med att jordbruket i år skaffar 11.000 traktorer och nästa år 10.000.



Av Bo Jvar Nilsson

## KNUT I VIGRATORP

När vi sist lämnade Knut i Vigratorp hade han tagit plats som traktorkötare. Detta för att tjäna ihop grundplåten till en egen traktor. Men det blev genom omständigheternas makt molning och mjölkning i stället för traktorkörning.

**K**KNUT PERSSON blev en god vän med traktorkörarna. Mellan utföringstiderna gick han ofta ut på åkrarna och skiftade med dem. De hade ingenting emot en extra tobakspipa på dikesvallen. Akerberg såg det, men anmärkte aldrig. Ladugårdskarlen gjorde ju likväl sitt. Knut prövade alla traktorerna, men behöll sina erfarenheter för sig själv. Ater lade vintern sin kalla hand över bygden. Knut fick beständigt stanna kvar i sin ladugård.

I mediet av mars blev han äntligen avlöst. Förberedelserna för värbruket började. Snart blev det bråda dagar. För Knut gällde det att väl utnyttja den sista månaden, innan han måste återvända till sin hembygd. Redan i februari hade han sagt ifrån, att han ej kunde stanna längre än till april. Det var också första gången Akerberg fick veta, att han ägde ett litet, men arbetskrävande jordbruk, som han inte kunde vara borta ifrån under sommaren.

En vecka innan han skulle sluta tjänsten, sådde Knut kalkkväve. Han höll just på att tömma ett par säckar i gödningspridaren, när Akerberg kom ut på fältet: — Skada, Persson, att du inte kan stanna över sommaren. Jag har alltid användning för raskt och duktigt folk.

Den tilltalade så överraskad upp. Husbonden brukade sannerligen inte slösa med sina erkännanden.

Nästa fråga överrumplade honom, ty Akerberg fortsatte utan att invänta svar: — Varför reste du så långt och sökte plats? Föder inte ditt jordbruk sin man?

Knuts ögon mötte arbetsgivarens. Där fanns ingenting av ironi eller skymt av nyfikenhet i dennes blick.

— Jag vill lära mej att sköta en traktor och så ... och så försöka spara ihop en liten grundplåt te en sä'n.

Akerberg endast höjde ögonbrynen lite grand, men han skrattade inte.

— Det tar några år att samla ihop så mycket.

— Det lär finnas statliga lån, om man vill köra åt andra vid sidan om sitt eget.

Akerberg svarade inte. En lång stund stod han tyst och ritade med käppen i marken. Knut fyllde gödningspridaren och skulle just fortsätta körningen, då husbonden hejade honom.

— Dröj ett slag och låt oss talas vid. Hur skulle det vara, om jag ordnade lånet åt dig och bistriktede med de pengar som fattas. Du kunde få nytta av traktorn redan i vår. Så kunde du stanna här tills mediet av april. Då har vi nog den mesta sädden slutförd. I din bygd blir det väl lagom att börja då. Du hinner nog. En traktor är tid och tid är pengar.

Det stod rent stilla för Knut. Han svalde och svalde, men kunde inte få fram ett ord. Till sist kom det:

— Det är väl ändå inte mening. Patron känner mej ju inte. Jag kan inte lämna några säcker.

Akerberg slog ut med handen, liksom ville han avvärja alla tackord:

— En karl som sköter sig väl, är säkerhet nog. Du kan ju komma hit ett par vintrar till, innan värnplikten börjar. Så ordnar vi upp våra mellanhavanden så småningom. Lånet du kan få av staten blir inte så litet. Jag ska hjälpa dig.

Knut räckte impulsivt sin kvävesvärtade hand över den solrika stänkskärmen:

— Tack, Patron!

— Överenskommet alltså, svarade denne. Så håller du käft, för det här angår ingen av de andra.

Och Knut lovade.

Vid den börte vändtegen mötte han en av drängarna, som också höll på med gödningssådden. Denne ströp gasen och sa med ett syrligt tonfall:

— Va ville Patron? Fick du ovet för du körde i tomgång för länge?

Knut svepte bara ett litet skratt kring sitt tysthetslöfte. Han hade ingen anledning till ett ordbyte.

Långt borta över lågmarkerna pilade vårens första vipor med glada skrin. Solen lyste nästan övermodigt klart från en molnfri himmel. Rakt över honom hängde en lärka stilla i luften, som om den vore fästad med ett osynligt snöre i rymdens blåa kupa.

I kväll skulle han skriva till mor och tala om att han kom hem fjorton dagar senare än han beräknat. Han skulle förtälja henne orsaken.

Motorn spann och tankarna löpte. Vem kunde vara lyckligare än han? Han var ännu bara en tonåring och hela livet log emot honom. Bestämt skulle han skicka väskorna som ligods, när det blev tid att resa. Han behövde själv inte resa ända hem. Han skulle stiga av tåget i stan hemmasida och hämta traktorn där. Ja, så skulle han ordna det. Nu hade han själv prövat och bedömt, han behövde inga beskäffiga råd av andra.

Det blev förstas knogit med en del saker, tänkte Knut vidare. Vårst blev det med redskapen. Ringsvålden kunde smeden dela i två lika hälfter och koppla dem ihop med den nästan nya, som stod där hemma på Vigratorp, billigt inköpt på en auktion förra våren. Av ett par gamla fjäderharvar kunde han själv bygga värredskap. Lite primitivt, men det gick till en början. Plogen skulle förstas vara ny, med hydraulisk lyft. Om han skulle köra vägen mot Björka och hämta säcken med solöart, som mor köpt för att blanda samman med havren därhemma till grönfoder åt korna! Bestämt skulle han göra det. Han skulle komma så där obesvärat, liksom i förbilfarten, och kasta säcken upp ovan på plogen. Och så skulle han säga till Aronsson, när denne kom ut på trappan:

— Som Aronsson ser, så har jag nu fått nya vältar på plogen. Aronsson skulle säkert komma ihåg den där åskheta sommarand, nere vid mossen, förra året. Han skulle ta upp sin röda smusselud och snyta sig ljudligt, som han brukade göra, när han kom av sig och behövde tid för att samla sig. Och han, Knut, skulle så där värdsletet och vant sätta sig upp på traktorn, starta på nytt och fråga om han skulle hugga gräset i maderna, när det blev tid. Aronsson var ju så byrd för den saken förra sommaren. Den här hästen behövde inte pusta ut i vart hörn av fältet. Den fick inte kvickdrag av för hårt arbete och den blev inte spattthalt heller, som Aronssons skimmel.

Snart skulle bönderna komma. De skulle göra sig ärenden. Naturligtvis gick de genväg över åkern, därför att de hade så bråttom. Gick man över åkern kunde man alltid prova med stöveln om såbädden var djup nog, och man kunde se om plogiltorna låg jämna och fina.

Så var det mor. Vad Vigratorp skulle snyggas upp! Ah, vad han skulle arbeta och ligga i! På traktorn satt man och sparade muskelytning för gårdens övriga sylvor, när kör-timmarna var slut. Han slöt ögonen och såg de där två fina herrarna i bussen, som talat om hur mycket man kan utträtta om man använder sig förstärkt. Nu skulle han få tid över. Mor skulle få det lättare. På kvällarna skulle han rödmåla gården och han skulle plantera äppelträd längs utfartsvägen. Och när de blomnade —, Då liknade de mest... Han blev lite röd i ansiktet under dammet av kalkkvävet. De liknade jätte stora brudbuketter.

## Som man sår bör man också köra hacka

REDAN vid sådden av den radsådda grödan bör man planera för hackningsarbetet. Vid användning av hästhackor eller traktorer med smala gummihjul kan man utan oölggenhet utföra sådden med lika avstånd 450 mm mellan raderna. Om man däremot tänker utföra hackningen med en traktor med breda gummihjul kan dessa skada den växande grödan vid de sena hackningsarna. Därför är det lämpligt att så med något ökade radavstånd för de mellanrum där traktorhjulens skall passera. För att få ett medelvärde av 450 mm mellan raderna kan



Här har vi hackat Hektor med gångbräda och styrtång. Den 9-radiga hackan har vridspak i stället för styrtång

rad på höger sida om traktorn. Motsvarande gäller för en 8-radig hacka medan vid

7-radig och 9-radig lika många rader kommer vid vardera sidan om traktorn. I praktiken har det visat sig att det osymmetriska utförandet ej medför någon olägenhet av sneddragning el. dyl.

I VISSA FALL användes en traktor med spårvidd av 1.800 mm varvid fyra rader ligger mellan traktorhjulens. Radavstånden väljes då enligt figur 2. Traktorhackans städhjul kommer nu symmetriskt i förhållande till traktorn.

Det normala utförandet för traktorhackan Hektor är för spårvidden 1.350 mm vid alla radantal men på begäran tillverkas den utan prisförhöjning även för 1.800 mm spårvidd.

Hektor levereras antingen med sats eller med gångbräda. Det senare är att föredra vid mycket ogräs, emedan det går snabbare att vid behov övervaka och rensa knivarna.

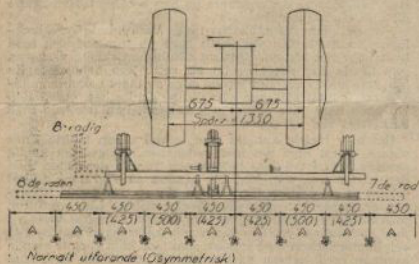


Fig. 1

man lämpligen väljer 500 mm för mellanrummen där traktorhjulens skall passera och istället minska avstånden till 425 mm för de intilliggande raderna.

BEROENDE av om traktorns spårvidd väljes till 1.350 eller 1.800 mm erhålles värden ur nedanstående skisser för traktorhackan Hektor.

DEN VANLIGASTE spårvidden för en traktor är 1.350 mm. Fig. 1. Traktorn kan då utan omställning användas såväl för plöjning och andra vanliga fältarbeten som för hackning av radsådda grödor. Därvid ligger tre rader mellan traktorhjulens. Som framgår av figuren kommer då städhjulet osymmetriskt i förhållande till traktorn. Vid en 6-radig hacka kommer då två rader på vänster sida och två

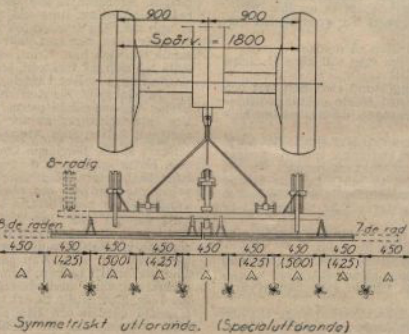


Fig. 2

Mellan  
vänderna

### SALLSYNT GAST

Den sällsynta turkduvan har rastat i Ottenby, där den observerades av fågelstationens personal. Turkduvan är den femte i ordningen, som iakttagits i Sverige. För tio år sedan började denna fågelart slå sig ned i Mellanuropa och tycks nu långsamt sprida sig mot nordväst. I Danmark häckar en del exemplar sedan ett par år. I Sverige har dock ingen turkduva bosatt sig. Den har fått sitt namn efter en svart halvö på vardera sidan av Halsen. Kroppen är blågröd med en dragning åt rosa på ryggen.

### EN NY

Herr och fru Andersson sitter vid frukostbordet när man hör köksdörren slå igen med en smäll. I tro att det är yngsta telningsen som kommit in efter att ha varit ute och lekt, ropar fru A:

— Jag är här inne, min skatt.

Tystnad i köket. Fru A. ropar:

— Ålskling! Kom in!

Några tunga steg hörs i köket och i nästa ögonblick sticker en främmande man in huvudet. Säger:

— Jag ville bara säga att det är ett annat mjölkbud i dag.

### FICK GÖRA SOM JA

Kyrkvärds-Anders kom i ett ärendet till disponenten, som just satt och åt middag tillsammans med sin familj och några gäster. Anders fick sätta sig på en stol vid dörren, och disponenten undrade, om inte Anders hade något att berätta. Anders talade då om, att hans sugga just hade prisat, men det tyckte disponenten inte var något märkvärdigt.

— Nej, sa Anders, men då märkvärdiga va, att ho feck tretton grisar men bara hade 12 spenar, så den trettonde feck göra som ja — setta å se på.

### KRINGGÅ LAGEN

Kon är som bekant ett heligt djur i Indien och får inte dödas. Men en hindu som har en skräpök och behöver pengar säljer den till en muhammedan, som genast i sin tur säljer den till slakt. Hinduen är naturligtvis fullt på det klara med att kon kommer att avlivas, men en sådan transaktion anses ej strida mot religionens bud!

### EN KALASKILLE

Arrendatorn Josef Ahlgård på Storegården utanför Ekajöv

fringades till fyra veckors la-sarettsvistelse mitt i vårbruket. Men den som inte föll i farstun för det, det var eld-ärgre sonen Bo.

Trots sin ungdom har han varje dag kört den stora Volvo-traktorn och hunnit med att harva över åskälliga tunnland och har på så sätt räddat familjen ur en bestående situation. När Bo såg att jorden var klar att börja bearbeta och traktorn stod stilla i garaget skickade han bud med mamma Svea att hon skulle be pappa om lov att ta ut traktorn och köra. Men pappa sade nej då han ansåg det hela alltför riskabelt.

Men då Bo själv kom upp-traktande på lasaretet gav han med sig på så sätt räddande skyndsåda Bo hem och satte i gång med arbetet. Han gör i femte klassen i folkskolan men så fort han slutat har han ånrat traktorn. Hur traktorn skulle skötas visste han innan och därför klarade den fint körningen trots en del misöden, bl.a. körde han sig i en sur mosse men tog sig upp på egen hand.

**Miljonförslag**

Vet ni att världens bäst betalda förslag uttrycker i två ord? Den världsberömda läskedrycken Coca-Cola distribuerades ursprungligen som essens till barer och läskedrycksstånd. En dag stegade en försigkommen ung man upp till högste Coca-Colachefen och sade att han hade ett förslag som nog skulle kunna öka försäljningen och undrade hur mycket han kunde få för det.

Jag lovar er 20 procent av den vinst, som uppstår av den ökade försäljningen, svarade läskedryckskingen. Men hur lyder förslaget?

— Bottle it! blev svaret, vilket väl närmast kan översättas med »sälj drycken på butelj». Efter ett år fick den unge mannen en check på en miljon dollar!

4 batterier på 10 behöver laddas och 1 av 10 batterier måste bytas ut, meddalar Amerikanska Batterifabrikerna Förening. Det betyder att minst 20 miljoner batterier i USA just nu måste ses över eller bytas ut. Det finns anledning även för svenska bil- och traktorskötare att skänka batteriet en tanke.

Tokio har 5.385.071 invånare — de många och barnrika förorterna ej inräknade. Japan har ytterligare tre städer med över en miljon invånare. Moskvas följande uppgick enligt senaste statistik till 4.137.018 invånare — förorter-na ej inräknade — med Leningrad som näst största stad med 3.191.304 invånare.

Det växlar med årstiderna

**HEMMANSÄGAREN** kommer på besök till den stora staden över pingsthelgen.

Vi var inne på ett näringsställe för att förfriska oss, då en person, som varit där före oss och alltså redan hunnit förfriska sig, högg hemmansägaren i rockslaget, sträddade honom i ögonen och sa:

— De va fan va du är solbränd, gosse.

Det låg inte så litet av beundran i stämman.



Jag hade inte tänkt på det förut men så här om våren har han en solbränna, som inte förvärras på högfjällshotellen och inte på det villande hav. Det är en speciell solbränna som han får, nej, inte gratis, men han får den på köpet, när han brukar jorden. Den har lånat litet av sin färg från myllan och litet av luften och himlen. Han skiljer sig på det sättet från oss stadsbor, när han uppträder här på ett kort gästspel. Men på ett fördelaktigt sätt, ty solbrännan vid den här tiden står högt i kurs i staden.

**LIKSOM** också vårbruket. Just nu är det en period, då vi ägnar rätt mycken uppmärksamhet åt jordbruket även om vi inte möter någon solbränd hemmansägare på Avenyn eller Storgatan. När fastighetsskötaren redan tagit den andra skörden på gräsmattorna mellan hyreskarnerna minnar vi oss plögligt, att det händer något ute kring de små och

stora gårdarna i Bohuslän, Halland, Småland och Götaland. Från tagkuppen eller genom bilrutan har vi kanske också sett att en traktor krupt över ett fält eller vi har sett en solreflex i en plogbill. Vi vet att vårbruket har börjat.

Tidningsfotografer brukar också ge sig ut på en expedition för att få en bild av de där stora, ståtliga kampann, som drar en såningsmaskin och helst då fotograferas tillsammans med någon vacker flicka från orten, som helst också skall vara räglond för att ge en påminnelse om skördetiden.

Och när hemmansägaren kommer in till stan så måste vi fråga, hur det är med vårarbetet. Det är inget förstrött intresse och ingen närgången granskning av jordbrukskalkylen. Nej, om våren är vi svenskar jordbruksintresserade, verkligen intresserade.

**DETTA** intresse tar sig uttryck i att vi vill veta om värvet kommit i jorden i rätt tid, om regnet fallit över markerna i den utsträckning, som kräves för att skörden skall bli god. Detta intresse ligger över, ett gott stycke över det intresse vi får när vi sedan köper ett kilo vete-mjöl i specialbutiken någon gång i vinter. Då har doften av myllan för länge sedan förflyktigats och suset av värregnets fall över hagar och hult har tystnat inför vardagens monotona kamp för tillvaron. Hemmansägarens by har också bleknat under de långa dystra höstdagarna och han skiljer sig inte längre från oss stadsbor, när han gästas oss.



**PLÖJAREN** som gick därute under den vårligt blåa vackra himmeln och lade upp raka förar, där myllan blänkte fet och livskraftig, var en gestalt med resning. Han representerade moderneringen, jordens trygghet. Jorden som skänker oss icke blott vete-mjöl utan också sidsbrännvins fröjder. Vi värvor vackra romantiska mönster kring hemmansägaren i de dagarna och vi unnar honom detta, att himmelns regn och solens värme låter hans gröda växa och hans lador fyllas. Vi hälsar honom välkommen, när han gästas oss efter fullbordat värv, och vi andas nästan med vördnad in den doft av sol och mylla som står kring honom.



**OCH SÅ KOMMER** den långa vintern. Vetets korn har blivit till mjöl i paket och klövevallens skörd förvandlas långsamt till pastöriserad mjölk i flaskkor. Han är då Sällaren jag är Köparen. Vårbrukets romantik ricker inte fram till disken. Men till våren vaknar den på nytt.

Ja, vid julen ändras också vår inställning, då vi besjunger brukarens glada syslande med sädden med de poetiska om än inte så realistiska stroforna: Far min han sädde, han sädde sisåhär och sedan så vilade han armen. Han stampte med sin fot, han klappa med sin hand, så gladeligt, så gladeligt han vände sig om ut dansen.

Men det beror på att julskinkan doftar, julmstens brusar och sädesbrännvinet immar i glasen.

Hacko



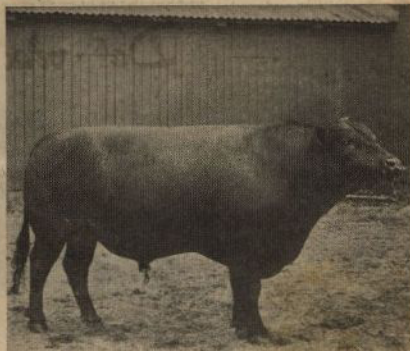
### Vilken kossa ...

Fortf. från sid. 3

men det går i regel bra. Foderkostnaderna blir så låga som tänkas kan. Kalvarna

som säljs vid 18—20 månaders ålder har ju hämtat större delen av sitt foder på betena.

— Experimentet avser också att ge svar på frågan, vil-



Ovan biffkoppan på Råde och därinvid en idyll från ladugården, där två kalvar samsas om varje ko

ka raser som lämpar sig bäst för köttproduktion, fortsätter herr Lidén. Vi jämför tillväxt, köttkvalitet m.m. hos Aberdeen Angus, S.R.B. och låglandsras samt också korsning mellan Aberdeen Angus och S.R.B. respektive låglandsras. Vidare får man reda på hur de mjölkande raserna klarar sig som fostermodrar åt ett flertal kalvar. För att fylla sin uppgift på maskinundervisningsens område är gården i hög grad mekaniserad — traktorer, skördetröskor, slätterlastare, spannmålskorv och en mindre maskinhall här bl.a. till utrustningen. Vidare bedriver man en omfattande försöksverk-

samhet på växtodlingens område med cirka 500 parceller. När TN:s medarbetare var på besök höll man just på med att så olika sorter av havre och korn, som Weibull ville ha prövade.

Men en demonstrations- och experimentgård måste kunna logera och utspisa gästande lantbrukare och även ha lokaler för diskussioner, föreläsningar och teoretiska demonstrationer. Det här älvborgarna tänkt på. Redan i sommar påbörjas uppbyggnad av en byggnad, som skall rymma logi, kök, matsalar och föreläsningssalar för de kursdeltagare, som bjuds till Råde.

### Baron Baner ...

Fortf. från sid. 11

tid, och det gör den med beaktad ty den är nämligen Upplands äldsta stenbyggnad och måste ha varit uppförd någon gång på 1300-talet. Massiv som den är förstär man att den tjänstgjort som befästning under ofärdstider. I dag skyddas den diverse arkivhandlingar för Uppsala universitet.

Lika tung och ödesmättad som fataburen, ter sig, lika ljus och gläntigt är slottet i både yttre och inre arkitektur. Inte var det så väl planerat när friherrinnan tog in som husmor, men den skadan har reparerats — bl. a. har en ödselig vind förvandlats till en den mest trivsamma gästväning. Vittrappade valvbågar har givit vånigen en ljus, trygg och vänlig kloterkarakter. Ett kärrihjul som förvandlats till takkrona vittnar även här om baronens händighet.

Just nu styr och ställer friherrinnan med ett gam-

## Två miljoner hektar åker kan utvinnas ur finländska kärr

**HELSINGFORS (TN).** Den kände jordbruksexperter dr G. H. S. Barton har för FAO:s räkning gjort en studieresa i Finland och konstaterat att det finländska Lappland kunna bli ett rikt bärande jordbruksstän. Det gäller bara att bädda för en klokt genomförd mekanisering.

— Mekaniseringen kan förverkligas på ett fördelaktigt sätt endast om jordbrukena förstoras, dikena förbättras och upplysningen effektiviseras, säger dr Barton.

I Lappland finns jordbruk med mindre än fyra hektar

malt bätsmanshus, som skall byggas om till bostad åt äldste sonen, som till föräldrarnas glädje visar stort intresse för jordbruket. I somras arbetade han bl. a. på en verkstad för att riktigt ordentligt sätta sig in i traktorns konstruktion och skötsel.

åker, men de kan absolut inte bära sig. Sådana jordbruk borde kunna utvidgas betydligt, för man har räknat ut, att närmare två miljoner hektar åker kan utvinnas ur Nordfinlands kärrmarker. Det går dock inte att genomföra ett så omfattande nyodlingsprogram utan maskiner, och dessa kräver kapital. Staten behöver dollar för inköp av maskiner och FAO torde nog kunna förmedla ett internationellt lån.

— Om jordbruket utvidgas och rationaliseras i Lappland, kommer det att inbe-

spara åt staten 1,5 miljarder om året i import och transportkostnader, då landets nordligaste del själv skulle producera varor, som tidigare transporterats från andra håll.

— Mekanisering bör vara dagens lösen, men mekaniseringen får inte ske i en alltför snabb takt. Den bör förberedas grundligt genom en omfattande och väl planerad forsknings- och upplysningsverksamhet. Det räcker nämligen inte med att man skaffar maskiner, man måste även känna deras egenheter.