

TRAKTORFÖRARE KAN FÅ KÖRKORT UTAN FÖRARPROV

TRAKTORN har allt sedan den började rulla i den svenska jorden sluppit all form av statlig kontroll. Myndigheterna har mera betraktat den som en "motoriserad häst" än som ett fordon på fyra hjul. Nu ska det emellertid bli ändring på den punkten och man har lagt upp en treårsplan. Den innebär att fr. o. m. den 1 januari 1955 måste man ha traktorkörkort, registreringsbevis och försäkringsbrev. Registrering och försäkring ska vara ordnad redan före den 1 juli 1952.

— Varje traktorägare kommer att få lämna registreringsuppgifter i fyra exemplar, omtalar landskanslist Eric Ringqvist för TN. Någon besiktning i likhet med den som

I ett nötskal

Registrering 1 juli 1952.

Försäkring 1 juli 1952.

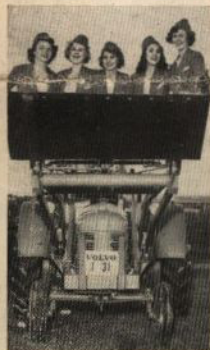
Försäkringsavgift högst kr 30.—

Ingen skatt.

Inget förarprov.

15-åring kan få körkort.

Järnhjulstraktorerna står utanför alltihop.



SKÖNHET OCH STYRKA

kan man rubricera T 31:an i sig själv. Monterar man sedan på en av Volvos lastningsapparater och låter den ta fem söta flickor i ett och samma lyft, då kan man väl säga att rubriken har dubbel täckning. Bilden togs vid den stora Tornbyuställningen i höstas. Appropå lastningsapparater så var god och ta en titt på mittuppslaget, där vi fortsätter den presentation av Volvos traktorredskap som inleddes i förra numret.

görs på bilar, som ju måste visas upp för polisen, blir det inte frågan om. Traktorn är inte belagd med skatt, och kontroll av tjänstevikt är därför inte nödvändig. Att traktorn har bromsar, ljus etc. som det frägas efter i registreringspappren, hoppas vi att ägaren sanningsenligt upger utan särskild kontroll från vår sida.

Den obligatoriska försäkringen får formen av en ansvarighetsförsäkring gentemot tredje person (som för bilar) och för kontrollens skull måste vi ha in det försäkringsbevis traktorägaren får från försäkringsbolaget.

Vad körkortet beträffar, så vill landskanslist Ringqvist framhålla, att det inte alls blir så stränga bestämmelser förknippade med det, som många tror. Minimalåldern blir 16 år, men undantag kan också göras för 15-åringar, och vad exempelvis synskärpan beträffar behöver den inte vara mer än 0,5 på det bästa ögat. Inte heller ska förarprov avläggas. Man räknar med att körkunskapen blir fullt acceptabel genom den träning som traktorarbetet på gården ger.

Däremot kommer en viss vikt att läggas vid teorin och

Forts. på sista sidan



Duktig smed

Traktor Nytt's medarbetare besökte härförliden Hasselfors bruk i Närke. Där träffade han bl. a. den gamle smeden Oskar Johansson, vars vänliga nuna lyser mot oss på bilden här ovan. Johansson, som är ett mekaniskt geni, var med redan på lokomobilernas tid. Nu svarar han för att Hasselfors 6 volvotraktorer ständigt är i topptrim.

Reportage sidan 4.

Varför lantmannaskola?

Svar på sidan 3.

Traktorn har gjort stor succé i pepparotsriket

Reportage sidan 8.

Traktorn i Norrlands jordbruk

OM MAN gör sig besväret att studera statistisk årsbok, kan man där finna många intressanta upplysningar. T. o. m. en norrländsk blir överraskad, då han finner huru dominerande de små brukningsdelarna är inom det norrländska jordbruket. Inom t. ex. Jämtlands län har endast 0,8 % av jordbrukarna större odlad areal än 20 ha, 6,2 % har jordbruk mellan 10–20 ha. Det betyder, att 93 % av länets jordbruk är mindre än 10 ha. Man torde därför utan överdrift kunna kalla det jämtländska jordbruket för utpräglat småbruk.

OSÖKT frågar man sig då, hur en mekanisering och i all synnerhet en traktorisering är möjlig inom ett sådant län.

Ja frågan är berättigad. Längre har den uppfattningen varit rådande att traktordrift varit en angelägenhet för de större och medelstora jordbruket. För de mindre jordbruket passade inte traktorn. Fälten var för små och för mycket splittrade. Kapitalinsatsen för anskaffande av en sådan maskin för hög osv. Traktorn har med andra ord ur praktisk och ekonomisk synpunkt inte ansetts möjlig att använda.

DENNA UPPFATTNING har emellertid under de senaste åren fått revideras högst väsentligt. Och det är traktorn själv som ombesörjt att denna revidering av uppfattningen kommit till stånd.

Traktorn har i praktiken visat att den är berättigad även i det mindre jordbruket. Den har helt enkelt visat att den i vissa avseenden är nödvändig. Traktorn har bokstavligen av egen kraft arbetat sig fram. De teoretiska beräkningarna och de praktiska resultaten har i detta avseende icke varit överensstämmande.

DEN MODERNA traktorn har genom sin smidighet möjliggjort att den kan användas även på mindre och oregelbundna fält. De burna redskapen är en mycket bidragande orsak härtill. Med både plog och harv är det numera möjligt att nöjaktigt bearbeta den minsta lilla börna av fältet. Samtidigt som man slipper tidsödande omlastningar av redskapen. Vad detta betyder för våra förhållanden är uppenbart. Man kan säga, att traktorn och redskapen har anpassats även för de norrländska förhållandena.

För den enskilda jordbrukaren med de relativt små jordbruk, som här är fråga om, utgör anskaffande av traktor en betydande kapitalinsats. Ett stort antal jämtländska jordbrukare med en odlad areal av omkring 10 ha har dock ansett det förenligt med god ekonomi att skaffa traktor enbart för eget behov. De här dragenom i de flesta fall kunna kompensera kostnaden genom



Maskinkonsulent E. Edwall

Traktor Nytt har för första gången nöjet att låta en företagare för den norrländska jordbruksmekaniseringen framlägga några synpunkter på de traktorproblem som gör sig påmind i denna ländsida.

Artikelförfattaren, maskinkonsulent Erik Edwall, har sin verksamhet förlagd till Jämtlands län.

att sälja en eller två hästar. De var även genom denna åtgärd varit i stånd att med egen arbetskraft i rätt tid klara det intensiva värbruket, slåtern, skörden och höströjningen. Även jordens bearbetning har vunnit på åtgärden. Kanske även sonen har fått större intresse av att stanna kvar vid jordbruket.

SVÄRIGHETEN är emellertid för de verkligen små jordbruket. De kan givetvis ej var och en skaffa sig en traktor. Där är den gemensamma maskinutnyttningen den enda lösningen. För Jämt-

lands del kan detta ej ske i form av maskinstationer utan genom det s.k. maskinhållarsystemet. Självfallet har detta system sina brister, men det är dock en av de lösningar, som står till buds för att de verkligen små jordbruket skall bli delaktiga av mekaniseringens fördelar.

På senare år har dock småbrukens möjligheter att ekonomiskt utnyttja traktorn väsentligt förbättrats genom dess ökade användbarhet inom skogsbruket. Det är ofta här som småbrukaren och maskinhållaren får det kraftigaste handtaget till förrentning och amortering av sitt maskin kapital. Möjligheterna härtill stiger givetvis i och med att lämpliga traktorredskap kommer.

MEN STORA krav måste ställas på en maskin- och traktorhållare. Han måste vara en skicklig motorman, ha organisationsförmåga och energi samt framför allt ha jordbrukarnas förtroende. Har maskinhållaren dessa egenskaper torde traktorn även för Norrland kunna fylla sin uppgift att öka produktionen av icke blott värdefulla livsmedel utan även av skogsprodukter. Denna ökning kan dess bättre ske utan ytterligare insats av mänsklig arbetskraft men ofta med stor inbesparing av sidan.



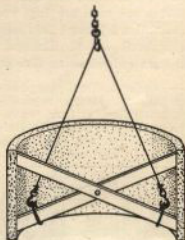
SNABB SERVICE

Runt om i landet finns Volvos återförsäljare. Och alla har de des gemensamt att de vill ge en god och snabb service. Den här rullande verkstaden är byggd på ett PV 445-chassi.

Praktiska tips

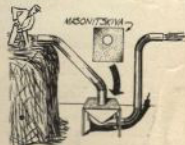
DEN HAR gången beskriver signaturen "Vilje" hur man enkelt och smårffritt får en brunnsring på plats och Karlsson & Beijborn i Fjärdhundra hur man förklarar halmbiåsningen. Uppslagsgivarna har kr 25:— att vänta. Och den summan får även i fortsättningen den som har ett gott tips att ge. Var inte rädda för att skriva till Traktor Nytt, AB Volvo, Göteborg, om ni har några goda råd att ge.

BRUNNSRINGEN



Tag två stadiga ribbor som är precis 1 cm längre än ringens invändiga diameter. Tillverka en sax genom att slå en bult genom mitten av de båda ribborna. Anbringa sedan krokfästet vid skänkarna såsom framgår av bilden. Den saxen släpper inte i första taget om den anbringats ordentligt. När sänkning skett är det bara att stöta ner skänkarna, och apparaten är klar för nästa ring.

HALMBIÅSNING



Ibland kan det ha sina besvärigheter att komma tillräckligt nära stacken med halmsläktintaget. Då tar man bara och täcker över intaget med en masonstikka, som försätts med ett hål avpassat till ett insugningsrör av önskad vidd. Röret kan sedan hur lätt som helst ledas till den plats där man vill att blåsningen skall ske. Röret kan göras 15 meter långt utan att insugnings effektiviteten minskas, garanterar förelagsställarna.

Lantmannaskolorna är ungdomens idégivare

KÄVESTA (TN). När man frågar unga människor varför de sökt sig till en lantmannaskola, svarar de flesta att de tänkt överta fädernegården och därför vill fördjupa sina kunskaper en smula. Andra tar lantmannaskolan som första förberedande till lantbruksstudier på längre sikt. Gunnar Carlsson, ung odlare från Åtorp i Närkes jordgubbsdistrikt, svarade något annorlunda ...

Vi träffade honom dagen efter inskrivningsdagen på Örebro läns lantmannaskola i Kävesta. Ungefär så här lät det:

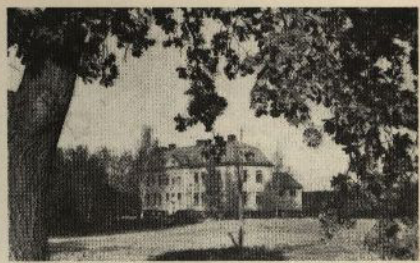


Gunnar Carlsson är en god representant för vår målmedvetna jordbrukarungdom.

— Som ordförande och studeledare i SLU-avdelningen därhemma kände jag behov av att inte bara förkovra mig i de olika jordbruksämnen utan också att få kontakt med det nya i tiden. Utvecklingen inom jordbruket sker ju med en rasande fart just nu. Det gäller att inte komma efter. Utvecklingen har också i sitt följte att vi jordbrukarungdom ställs inför många nya, ibland ganska oväntade problem. De problemen kan man inte alltid bena upp i hembyn. På en lantmannaskola träffar man samman med ungdom från andra byar. Det måste vara givande att byta erfarenheter med dem.

Det vore en stor lycka om samtliga jordbruksdistrikt inom länet varje år vore representerade av minst en elev. Lantmannaskolorna har väl sin största betydelse som idégivare och eleverna bör väl helst ses som blivande idébärare ute i bygderna.

Rektor Bertil Edlund nickar instämmande. På kunde vara bättre idégivare än han. Rektor Edlund är nämligen själv gam-



Lantmannaskolan delar utrymmet i huvudbyggnaden med folkhögskolan.

mal elev vid denna lantmannaskola, som räknar sina anor från 1886, då den sprang fram ur folkhögskolans andra årskurs. Läsåret 1892-93 omvandlades kursen till en med folkhögskolan förenad lantmannaskola. 1940 skildes skolorna nästan helt, organisatoriskt sett, men de är fortfa-

väl som studier vid försöks-gårdar av skilda slag.

Förre året gjorde man en studieresa som gick över Västergötland, Halland, Danmark, Skåne, Småland och Östergötland. Den tog 10 dagar och var mycket givande. Man ordnade det så att man kunde övernatta på lantmannaskolor.



Rektor Bertil Edlund har själv varit elev i den skola han nu leder.



Under årens lopp har man samlat ihop prima undervisningsmaterial på lantmannaskolan i Kävesta. Här bekantar sig eleverna med tidskriftshyllan.

raude belägna på samma plats. Så fort man får byggnadstillstånd är det meningen att lantmannaskolan flyttas till Kvinnersta gård, som landstinget inköpt för ändamålet.

Stiftelsen Örebro läns landstings och folkhögskoleförenings folkhögskola som svarar för och bedriver verksamheten vid lantmannaskolan äger invid skolan tre fastigheter, som utarrenderats men tjänar som demonstrationsjordbruk.

Omsorgsfullt upplagda excursioner och studieresor kan man säga är denna skolas specialitet. Det kan gälla besök på slakterier och mejerier lika

na längs färdevägen. På det värdiga knöts kontakter av oskattbart värde.

Liksom de flesta lantmannaskolor har Kävesta en vinterkurs som börjar i oktober och pågår till mitten av april, och en kontrollassistentkurs, som börjar efter huvudkursens slut och pågår åtta veckor.

Vi talade inledningsvis om den kontakt byar och byar emellan som en lantmannaskola kan ge. Kävesta är ett gott exempel på den saken. Varje år samlas de olika årskullarna till kamratmöten, som lär vara något enastående i sitt slag.

Forts. på sista sidan



Prakttjurar frodas i befästningsverk från Carolus Rex

HASSELFORS (TN). Hasselfors bruk i Närke är ett vidsträckt begrepp. Det är ett lantbruk på 7 gårdar med tillsammans 650 ha åker. Det är ett skogsbruk på 11.000 ha. Det är en träindustri med en årskapacitet av minst 130.000 st timmer. Det är en järnindustri med en årsproduktion av 11.000 ton tackjärn och en ultramodern bultfabrik. Det är en torvströindustri med en årskapacitet på drygt 100.000 balar.

Hasselfors är en lång och spännande roman med fastighetsanor från 7 juni 1603, då den livländske adelsmannen Henrik von Falkenberg fick hela dåvarande Tängeråsa socken som förläning av Karl IX. Vi skall inte drunkna i historia, men före den senaste kommunindelningen sträckte sig bruket över tre socknar — Skagerhult, Kvistbro och Nsund.

Nå, det är ganska svårt att komma ifrån historia på Has-

selfors. Gör man som vi, koncentrerar oss på jordbruket och hamnar på den gård som bär namnet Träntorp, finner man att ladugården vilar på ett befästningsverk från den tolfte Karls dagar. Heroismen lever kvar i form av ett fektional bastanta avelstjurar av prima SRB-ras. Tjuraveln på Träntorp är känd och välkänd över hela landet. Därifrån levereras årligen omkring 30 avelstjurar, eftertraktade av både tjurhållare och seminstationer landet över.

Jorden är inte så god i denna del av Närke. Därför har man i huvudsak gått in för kreatursavel. Besättningen på de sju gårdarna uppgår till ca

Forts. på sista sidan



Överst möter vi en tjuusande 1600-talsmiljö, det är corps de logit på Bålby, den klassiska huvudgården i Hasselfors där den livländske adelsmannen Henrik von Falkenberg en gång residerade och som nu är disponibostad. Närmast här ovan brukstugan som doftar gott gammalt svenskt självhushåll lång väg. Till vänster ser vi infälld inspektor K. O. Salmonsson. Huvudbilden berättar om tjurstallet som vilar på en gammal Karl XII befästning. Där framför parkerades i fotograferingsögonblicket 1 st Volvo-lastbil, 6 st Volvotraktorer och 1 st PV 444. Och slutligen till höger nära av de tjurbansingar som stod klara för export land och rike över.

Mekaniseringen tog bort nästan hälften av arbetstimmarna



Högebo, en av Skånska Cements gårdar i Hällekis.

HALLEKIS (TN). Den maskinella utvecklingen inom svenskt jordbruk har under de senaste åren gått med mycket snabb takt. Många faktorer har medverkat här till. Flykten från landsbygden till tätorterna och industrin har rent automatiskt frambringat nya driftsformer. Å andra sidan har en minskning av den manuella arbetskraften genom insättande av maskinella hjälpmedel blivit nödvändig för att jordbruket skall kunna betala sina anställda en lön som kan komma i nivå med industrins arbetare. Ingen torde väl heller vilja återgå till den tid då de flesta arbeten utfördes med handkraft och arbetsdagen följde solens upp- och nedgång.

På Skånska Cementaktiebolagets egendomar i Hällekis har genom en systematisk mekanisering och omläggning av driften en stark minskning av den manuella arbetskraften kunnat göras. Antalet arbetstimmar har under de senaste åren kunnat sänkas med 45 %.

Skånska Cementaktiebolagets landbruksförvaltning omfattar 2.500 ha varav 1.000 ha åker och 1.500 ha skog. Av åkerarealen är hälften lagad under eget bruk och hälften utarrenderad. Den under eget bruk lagda arealen är uppdelad på fyra gårdar, Högebo, Hönäsäter, Rustsäter och Gösäter. Tidigare har de olika gårdarna var för sig utgjort en brukningsenhet. Genom omläggning av driften på två



Lantmästare P. Olofsson
Skånska Cements egendomar i
Hällekis.

gårdsgrupper och i vissa fall sammanslagning av hela driften har ett bättre utnyttjande av maskiner och personal kunnat ske.

Driften är inriktad på såväl animalieproduktion som omfattande växtodlingar för avsalu.

Lantmästare P. Olofsson berättar:

Vid anskaffande av nya maskiner har vi gått över till så gott som uteslutande svenska maskiner. Härigenom erhålles maskiner avpassade för svenska förhållanden och en säker garanti för att reservdelar alltid kan erhållas. Vidare har vi funnit det fördelaktigt

att ha maskiner i samma storleksklass av samma typ. Skötseln underlättas härigenom och upplägningen av reservdelar underlättas. Fördelen av att vid en ev. sönderkörning omedelbart kunna ha reservdelar till hands är uppenbar. De lägre priserna på svenska reservdelar i förhållande till priset på utländska talar också för ett användande av svenska maskiner.

Traktorerna på våra gårdar utgörs av fem Volvo T 31, två Munkstell och en äldre Deering. De svenska traktorerna Munkstell och Volvo kompletterar på ett utmärkt sätt varandra vid en större jordbruksdrift. De erfarenheter vi hittills fått av Volvo T 31 är mycket goda. Volvotraktorerna, som inköptes för två år sedan har ännu inte välat oss några driftsvavrut eller reparationer. Traktorerna har så gott som dagligen gått i strängkörning, ofta i skift och har visat sig besitta såväl styrka som goda transportegenskaper.

Kreatursbesättningen utgöres av ca 350 djur, varav 300 S.R.B. och 50 Aberdeen Angus och korsningsdjur A.A. x S.R.B. Hittills har mjölkorna varit placerade på tre gårdar och göddjuren på en. Sedan pågående modernisering av Högebo ladugård, rymsmaning av 160 klavbundna djur, med automatisk utgödning och relesermjölkning blivit färdig kommer samtliga mjölkkor att centraliseras till Högebo ladugård samt ungdomdjur och göddjur till de övriga gårdarna. Här för kräves en utökad betesareal på Högebo och därför kommer en del närliggande arrendegårdar att läggas i bete.

Arbetshästarna är för närvarande nio och användas i huvudsak endast för skopsdrivningar. Stallet vid Högebo med tidigare plats för 25 hästar har ombyggt till maskinhall.

För att få en centralt belägen reparationsverkstad mellan gårdarna kommer i höst det nedlagda stenuggeriet i Gösäter att tagas i anspråk av



En slätterlastare i aktion



Av övriga större landbruksmaskiner kan nämnas tre skördetröskor varav två Munkstell tanktröskor. Dittar en självgående med 65 hk Volvomot.

Magasinet är utrustat med SF spannmålstork och spannmålen som så gott som uteslutande skördetröskas, köres i tankvagnar direkt till magasinet eller försäljningsplatsen. Halmen stränglägges med traktoråra samt lastas med gaffellastare för inkörning. Gödseln lastas med gödsellastare på gummihjulsvägseddastridare.

landbruket. Här kommer ev. möjlighet att föreläggas att ordna en central maskinstation för gårdarna.

Rationalisering av landbruket kräver dock icke endast goda och lämpliga maskiner. Det krävs också kunnigt folk att sköta dem. Större möjligheter måste därför ordnas för jordbrukets anställda till utbildning i maskinskötsel. Handböcker, som noga anger maskinernas skötsel och inställning måste följa vid maskinköp. Bra maskiner och kunniga skötare är både lika nödvändiga för ett gott resultat.



2



3

Volvo Traktorredskap

Traktorn erövrar allt flera användningsområden. Den representerar ju också ett så stort kapital att utnyttjad endast inom jordbruket i dess korta arbetsäsonger blir amonteringen pr arbetstimme alltför hög. Volvo presenterar här några redskap och hjälpmedel som gör dess traktorer ännu mera användbara än tidigare.

För vägarna

Fig. 1. Vägskrapa för hydraulisk lyft.

Den ökade mekaniseringen kräver goda vägar. Den här avbildade vägskrapan gör ett i förhållande till sitt pris och sin enkelhet ett synnerligen gott arbete och utgör en god lösning på underhållet av speciellt enskilda vägar.

Skrapan är anbringad i ett kraftigt centrumbord vilket fästes i traktorns trepunktsupphängning. Härigenom kan hydraulens ställanordningar utnyttjas för inställning av bladets skrapvinkel och vägens dosering. Bladets diagonalvinkel inställes i centrumbordets spår. Ett särskilt kantskärstäl tillhör utrustningen varigenom vägkanterna kan hållas rena.

Särskilt grus- och isrivningstäl kan även anbringas.

Fig. 2. Diagonalplog eller schaktblad.

Diagonalplogen har blivit ett omtyckt och praktiskt redskap för renhållning, snöröjning av vägar och gator, industrigrådar och gårdsplaner. Den lämpar sig även för lättare jordschaktningsarbeten såsom igenfyllning av diken och planeringar. Monteringen är mycket enkel och kan utföras av vem som helst. Upplyftning och sänkning av bladet kan ske antingen med elstak eller med hjälp av den hydrauliska lyften och arbetsvinkeln (max. 45°) inställes från traktorns förarsäte.

Lastning

är alltid ett tungt och tidsödande arbete. Speciella lastmaskiner är myc-

ket dyra. Då traktor redan finns kan emellertid denna kompletteras med en relativt billig lastapparat. På figurerna 3, 4 och 5 visas olika för volvo-traktorerna passande lastapparater, som alla utmärker sig för enkelhet i konstruktion, montering och användning.

Sålunda drives alla tre apparaterna av separat oljepump, som arbetar oberoende av traktorns koppling. Vidare kan skopa och lyftarmar på- och avmonteras på ett par minuter endast genom att lösgöra 4 bultar. Skoporna återgår automatiskt i arbetsläge efter tömning varför det inte är nödvändigt att sänka lyftarmen till marken före varje lyft.

Fig. 3. Lastapparat

för T 22 är lämpad för lätta arbeten, såsom lastning av gödsel, jord och snö i mindre skala. Lyftkapaciteten uppgår till ca 400 kg.

Fig. 4-5.

Till T 31 finns 2 typer, dels en mindre, modell A, dels en större, mycket kraftig, modell B. (Fig. 5.) Den förra lämpar sig bäst för lastning av gödsel, snö, koks och grus från upplag eller överhuvudtaget där det icke är fråga om lösbrytning av tyngre material. Lyftkapaciteten uppgår till ca 750 kg och lyfthöjden till ca 350 cm då skopan befinner sig i arbetsläge. Genom en speciell anordning kan skopan hållas horisontell i olika höjdlägen.

Den grövre lastaren (mod. B, fig. 5), har två dubbla lyftarmar förenade med en länk vid skopan så att denna under lyften hålles i horisontellt läge. Lyftkapaciteten uppgår till ca 1000 kg och lyfthöjden till 280 cm.

1



I skog

Traktor bruket är 6-9 visar medel som lämpade

Fig. 6. frontmont uttaget, som kom

släpet köm, som man i merstocka ton. Geno vid kraft

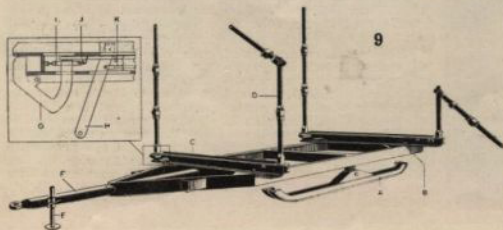
även för dandriven vinschen sead med lintrumman mellan 15

Fig. 7.

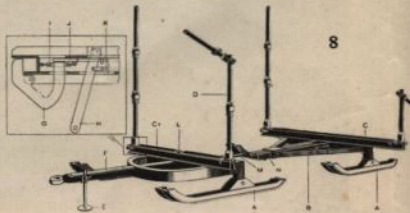
för hydran lig för ko nion att i rikt och h hjul bättr torn störr rekad dva horisontell banken, v riale ut ojämn ter

Fig. 8.

är som sy fram- och bara ped (C), 2 p Derst, 2 p stängen (



9



8


I skogen

Traktorns användning inom skogsbruket är nu högaktuell. På bilderna 6-9 visas några redskap och hjälpmedel som gör volvotraktorerna väl lämpade för skogstransporter.

Fig. 6. Volvos traktorvinsch,

frontmonterad och driven från kraftuttaget, utvecklar en oerörd kraft, som kommer väl till pass då traktorsläpet kört fast i-elländig terräng eller som man önskar lunnas fram tunga timmerstockar. Dragkraften utgör ca 5 ton. Genom en särskild fördelningslåda vid kraftuttaget kan detta användas även för direktdrivning av t. ex. kardandrivnen släpvagn e. d. samtidigt som vinschen drives. Denna är f. ö. försedd med urkoppling och broms för intrumman. Linhastigheten varierar mellan 15 och 30 m pr minut.

Fig. 7. En mindre släpkälke

för hydraulisk lyft är synnerligen lämpad för kortare timmertransporter. Genom att lyften tages i anspråk i slätt och halt väglag, får traktorns drivhjul bättre fäste i marken och traktorn större framkomlighet. Kälken är rektad dvs. medarna är i vertikal- och horisontellt rörligt fästade i lastbanken, varigenom brytningar i materialet undviks vid körning i svår och ojäm terräng.

Fig. 8. Traktordoningen

för sots syns av bilden försedd med fram- och bakkälke med vertikalt ledbara medar (A). Framre lastbanken (C), är placerad framför ramens understöd på meden, varigenom dragstången (F) överför en del av las-

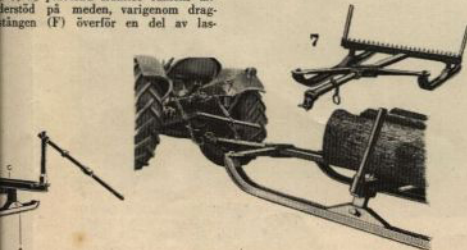
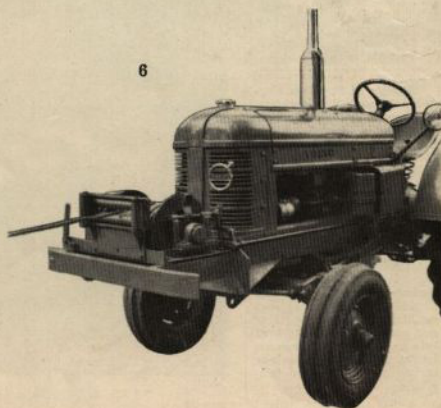


sets tyngd på traktorns drivhjul. Framre lastbanken är vridbar kring bulten (L). Då kälken är fränkopplad traktorn, vilar dragstången på det flyttbara stödet E. Framre och bakre kälkparet är förenade med en förlängbar tistelstång M-N, som löper i bakre ramen B. Framre delen M är horisontellt rörlig varför fram- och bakkälkarna går oberoende av varandra i ojämn terräng.

Lastbankarna (C₁ och C₂) är försedda med rörliga spärrbakar G för de tredelade stöttorna D. Genom att dra i spaken H vid fällning av lasset utlöses genom förmedling av stängens K motsatta sidans spärr J och stötan D faller ut nedtill. Denna kommer därför alltid att ligga ovanpå stockarna. Fjädern I påverkar spärren J så att denna återgår i ursprungsläge sedan haken G införts i spärrläge.

Fig. 9. Traktorkälken

av påhängstyp överensstämmer i detaljkonstruktion med den på fig. 8 avbildade. Skillnaden består främst däri att påhängskälken är försedd med endast 1 par medar och framre lastbanken är så placerad att ca 1/4 del av lassets tyngd kommer att belasta traktorns drivhjul. Härigenom vinnes ökad framkomlighet och körsäkerhet på sämre basvägar och i kuperad terräng. Lastkapaciteten för båda kälktyperna uppgår till 450 kbf, spärrvidden är 1305 mm och största bredden 2330 mm.



400 meter i timmen fantomhastighet i pepparrottsriket



Här ser vi familjen Gustav Johansson i full aktion. Både ovan och till höger är de i färd med att omskola pepparrotten. Traktorn, som rullar fram med 400 m/tim, sköts av näst äldsten, 13-åringen Kurt. Pappas fiffiga plankor befolkas längst fram till vänster av mamma Johansson, som varsamt lyfter upp "strängen", kusin Sven till höger plockar bort "vildskotten" och pappa Johansson lägger varsamt ner strängen och ser till att inte kupbilen bäddar ner det godkända blaskottet. Hur det går till att plocka bort inte önskvärda skott och att bädda ner den omskolade strängen framgår av detaljbilden.



Så här skolade man om före traktorns tid.

FJÄRAS (TN). Tro oss — att odla pepparrot är en liten vetenskap. Vi besökte här förleden en av stordodarna i pepparrottsriket Fjärås, Gustav Johansson, som residerar på fäderneärvda Pilagården, där fyra av de fyrtio tunnlanden bär pepparrot i många, långa, blastprydliga rader. När T 22:an gick raderna fram med sin "Gustav Johansson special" och skar av kryddskarpa, välväxta pepparrottskott var den en ultramodern fullföljare av en 100-årig tradition.

Vi kom i skördens tid och såg inte bara hur smärtfritt pepparrottskottet skildes från rötterna med hjälp av den traktordrivna kniven, utan också hur pepparrotten befrädes från blast och jord, sorterades och buntades ihop i trekilosknippen för att sedan packas ned i lädör trimmade för export. Packningen är full av finesser bara den. Efter många experiment kom man underfund med att vanlig havstång är ett utomordentligt emballage. Genom sin saltmättade fuktighet håller den pepparrotten i form mycket länge.

När man skall berätta om hur det går till att odla pepparrot är det kanske inte så dumt att ta skörden som utgångsläge. När alltså röttskotten är bärgade, ligger rötterna kvar i den goda jorden — den här odlingen kräver



Äldstepojken, 17-åringen Rolf är ute och samlar emballage längs havsstranden. Tillgången på tång kan växla högst avsevärt.



Rolf packar omsorgsfullt i pepparrotten och ser till att tångbåden blir perfekt.



Gustav Johansson spikar igen exportlådorna. Lillpojken sitter på. Och storpojken Rolf är på väg med en ny laddning.

mycket god och välgodslad jord — och där får de ligga tills tjälten kommit och tjälten gått. Då, kanske redan i mars om våren är tidig, kör herr Johansson åter ut på peppar-

rotsåkern med sin specialjorda kniv, som dock denna gång har en betydligt grövre upphängning och kräver en T 42 som dragare. Den måste nämligen skära på 40 centimeters djup — ett tungt jobb. Nu är det alltså rötterna, som skärs loss från de rotträderna som för binder med moder jord. Sedan vidtar ett hårt och arbetskraftslukande jobb — upprivningen av rötterna eller strängarna som fackuttrycket låter. Medan åkern — den bär i regel pepparrot två år i följd — gödslas och bearbetas, jordslös strängarna för att alltså genomgå en förroddning. Strängarna, som ju skall bilda de nya pepparrotstockarna, har då redan sorterats i två olika sorteringar. Det ena sortimentet ger en lång och jämntjock pepparrot, den andra en kort och något grövre. Smaken är nämligen färsklik även på det här området: fransmän och schweizare vill ha kort pepparrot medan tyskar, engelsmän och israeliter vill ha den så lång som möjligt.

Så är strängarna klara för sättning. Herr Johansson har tillsammans med en granne konstruerat en hydrauliskt upphängd sättningsapparat, som dels ger plats för de två "sättarna" dels drar upp färan, där strängarna skall läggas och slutligen skuffas över jord. Den kör upp två färar i taget och är alltså synnerligen effektiv. Sättarna sitter med strängarna uppradade i lådor som i sin tur vilar i knät. Det är ytterst viktigt att strängarna läggs med tjockändan i körriktningen, så det vill till att den som sorterat lagt dem i rätt ordning.

Efter några veckor har strängarna skjutit både skott och rötter och då vidtar den mest "vetenskapliga" proceduren. Strängarna onskolas. Onskolningen går ut på att alla skott utom det som vuxit sig kraftigast i närheten av strängens tjockända plockas bort. Även detta för så mödosamt.

Forts. på sista sidan



Så här skördas pepparrotten på traktorvis. Den av Gustav Johanssons specialkonstruerade kniven befriar pepparrotstockarna från rötterna hur effektivt som helst.



Så här skördades pepparrotten på gammalt vis. Det gick det också men — stackars ryggar.



Traktorns utrustning med gummi-hjul representerar en stor del av traktorns ny-värde. Gummi-hjulen utgör dessutom den del av traktorn, som undergår den snabbaste förslitningen. Varje åtgärd, som kan nedbringa förslitningen, är därför en stor vinst för traktorägaren.

De faktorer, som i första hand påverkar gummidäckens livslängd är:

- 1) belastningen
- 2) lufttrycket i ringen
- 3) körhastigheten
- 4) temperaturen
- 5) solljuset
- 6) förvaringsstället
- 7) körbanans beskaffenhet

Beträffande traktordäck kan man praktiskt taget bortse från körhastighetens inverkan på slitaget, medan däremot *slitningen* på drivhjulens kan verka helt oödelagande under vissa omständigheter. t. ex. vid körning på stenig åker, på väg i skogsterräng osv.

Varje däck måste väljas med hänsyn till den belastning det skall utsättas för och för varje däck rekommenderas ett visst lufttryck, som är avpassat för belastningen, användningen och däckets konstruktion. Nedan har i tabellform upptagits några data, som rekommenderas för däck på Volvo-traktor.

Ofte kan det vara tal om att belasta traktorn med redskap eller vagn. Då måste man givetvis undersöka hur mycket, utöver traktorns vikt inkl. belastningsvikter, vätska i ringarna osv, man ytterligare kan belasta traktordäcken. Om t. ex. traktor T 31 standard skall bogsera en påhängsvagn, där traktorn skall uppbära max. 1200 kg av vagnlasten, måste detta adderas till den tyngd bakdäcken genom traktorn redan har att uppbära vid standardutrustning, ca 1500 kg. Sammanlagda belastningen blir då 2700 kg (1350 kg pr däck), och däcken måste ha ett lufttryck av 1,0 kg för att tillfredsställande kunna motstå belastningen. Samma princip gäller för framhjulen, då man monterat ett redskap framtill.



Till vänster demonstrerar Gustav Johanssons flinka händer var traktor-kniven skall ta för att pepparrotstocken må bärgas oskadad. Till höger ser vi den effektiva traktorkniven ovan jord.

Dimension	Antal cord-lager	Lufttryck kg/cm ²	Tillåten max. belastning kg/däck	Fälg
4.00—15"	4	1,4—2,0	175—215	3.00D—15"
5.00—15"	4	1,4—2,0	240—295	3.00D—15"
5.50—15"	4	1,4—2,0	260—320	3.00D—15"
6.00—16"	6	1,4—2,5	450—560	4.00E—16"
6.50—16"	4	1,4—2,0	520—650	4.00E—16"
6.00—19"	4	1,4—2,0	530—670	3.62—19"
7.50—18"	4	1,4—2,0	550—660	5.50F—18"
9.00—24"	6	1,4—2,0	1110—1370	W8—24"
9.00—24"	8	1,4—2,8	1110—1675	W8—24"
10.00—24"	4	0,8—1,0	670—730	W9—28"
10.00—28"	6	0,8—1,5	600—1100	W9—28"
11.25—28"	6	0,85—1,5	900—1230	W11—28"
13.00—28"	6	0,8—1,4	1190—1500	W11—28"
13.00—30"	6	0,8—1,4	1220—1690	DW12—30"
11.00—38"	6	0,8—1,4	990—1340	DW10—38"
14.00—30"	6	0,8—1,4	1400—2040	DW12—30"

"TRAKTORN ÄR OUMBÄRLIG FÖR VÅRA FRUKTODLINGAR"

DJPADAL (TN). Österlens hedmarker och sandjor- dar var förr ett magert bete, nu representerar de med sina milsvida fruktodlingar oerhörda värden, som det gäller att förränta. Det är i den kampen, som rationaliseringen hittills visat sig vara den enda framkomliga vägen. Säkerst finns det mycket kvar att göra ifråga om lagrings- och distribu- tionsorganisation men all- tjämt är det viktigaste ar- betet på själva odlingarna. Knaptheten på arbetskraft och tvånget att i stigande ut- sträckning bereda sysselsätt- ning för denna året runt har drivit fram en mekanisering, som ännu får några år se- dan varit otänkbar.

Här har traktorn varit det kanske viktigaste vapnet på grund av sin allsidiga använd- barhet. Men på samma gång har det ställts speciella krav på traktorerna. De mindre ty- perna som behändigt kunnat användas under de låga trä- den, som är en förutsättning för rationell plockning, har in- te haft den kraft som behövs i kuperad terräng, och de star- kare typerna har varit för stor- ra och för höga. Men utan traktor gick det helt enkelt inte.

— Nej, säger fru Emmy Nilsson och hennes förman Hjalmar Olsson med en mun. — Det skulle aldrig gå att klara Djupadals fruktodlingar om vi inte hade våra Volvo- traktorer.



Här skördar chefen själv, fru Emmy Nilsson.

Och det förstär man, när man en klar höstdag vandrar omkring under dignande träd, som beskattas av 25 män och kvinnor med fru Nilsson i spe- sen. Ut och in mellan träden kilar en 22:a med släpvagn, där häckarna travas och tom- häckar lastas av. Ute på en bredare passage, för väg kan man inte kalla det, trots att även odlings Volvo person- bil får ta sig fram där med brådskaende besked, står en större släpvagn, där de fulla häckarna lastas manshögt från 22:ans släp. Och framför den en nybyggd Volvo 31, som vid första anblicken verkar förändrad. Det är den också: den är speciellt avpassad för fruktodlingens behov och här som på flera andra områden har Djupadalsodlingen varit föregångare.

Djupadal ligger som namnet säger i en kitteldal med rätt kraftiga stigningar på sina håll, och det behövs starka don för att klara dessa. Och arbetet måste gå undan: man är beroende av varje möjlighet att ta tillvara lämplig väder- lek. När träden skall sprutas, till exempel, skall den stora Bean-sprutan på 1,200 liter kunna gå i ett för att man skall hinna med och det du- ger inte att det krånglar i uppförsbackarna! Den löms på 20 minuter och när den hunnit tillbaka till vätskestationen är nästa sats färdig att fyllas på. Det går åt 35.000 liter vätska för en total besprutning av de 8.000 träd, som ingår i odling- en, och arealen omfattar inte mindre än 100 tunnland. Och under plockningen går bå- da traktorerna dagen lång med sina laster fram till lagerhu- set, där cox orange, graven- stein, Signe Tillech, Ripston, cox pomona, Belle de Boscoe och allt vad sorterna heter, via nya truckar åker in i kyl- rummet eller "chassrummet" mellan kylan och packnings- salen. Att dessa lokaliteter är topografialiserade behöver väl knappast sägas med sorterings- verk, packningsbana o.s.v. lik- som emballageverkstad med allt vad därtill hör. Fallfruk- ten som befaras vara fuktig får torka för sig i en täckt luftningshall, och givetvis är allt ordnat med lastbryggor i truckhöjd.

Men förman Olsson, som med berättigad stolthet visar oss omkring bland alla arbets- sparande finesser, kommer ständigt tillbaka till sina trak- torer. Djupadal var den första odling på Österlen, som tog traktorn i sin tjänst. Nu skö- ter den allt kraftarbete. Så snart plockningen är avslutad skall efteromnarens skörd av ogräs plöjas ner som grön göd- sel för att ge rikare bakterieliv i jorden, och då kommer den nybyggda 31:an till pass i backarna. Men vad innebär då nybyggningen?

Det är verkmästare Per Persson på Skånska Lantmän- nens Maskin AB i Tommarp, som är mästare för den an- passningen och han försäkrat själv att det var rätt enkelt, när man väl kom på knepet. Fast det tog förstär både be- tald och fritidstimmar. Och naturligtvis måste man gå för- söksvägen. Men nu är denna

Mellan  vändorna



VOLVOMASTEN

reste sig högt över utställningsom- rådet i Torshälla i höstas. Volvos traktorer och redskap tilldrog sig ett stort intresse.

En liten svart hund

har avslöjats som mjölktyv i Halifax. Han rullade mjölk- flaskor utför trappor, så att de gick sönder (flaskorna), och slickade så upp mjölken, som rann ut. Det är, som bekant, vanligt att mjölken, särskilt utomlands, levereras utanför dörren. Halifaxpolisens utreder saken.

HEMLÄNGTAN

När en lantbrukare i Östra Ör- sted i Söderjylland häromdagen kom ner till sin ladugård på morgonen fann han till sin förvåning två grå grymmande utanför svinsten och pockande på att bli insläppta. Vid närmare betraktande kände han igen dem. De var — eller rättare sagt hade varit — hans egna. Dagen förr hade han nämligen slätt dem till en kollega, som bor 3 km längre bort. Och i nattens mörker hade grisarna på egen hand tagit sig fram till det gamla hemmet.

Stavning

Trotjänaren Andersson hade gjort ren en ladugård och skrev i arbetsuppgiften till sin förman att han rensat den från "jüssel". För- mannen, som inte heller var så säker på hur ordet stavas, hade dock en föreställning om att bokstaven d borde finnas i sammanhanget, och undrade om inte Andersson glömt att sätta dit ett d.

— Javisst ja, sade Andersson, och ändrade raskt "jüssel" till "djüssel".

— Så där ja, sa förmannen, så ska det se ut. Det är så förstär Andersson, att ordet stavas med dj för att det kommer av djur.



Det är förmannen Hjalmar Olsson som sitter på T 31:an och basar.

Forts. på sista sidan

ARTSKÖRD

Bilden här invid visar hur traktorn underlättar husmödrarnas arbete. Till höger skymtar en T 22 med H. D. Hume ärtskördmaskin, som monteras baktill och drivs av traktorns krafttugg. Traktorn körs baklänges och de skurna ärtorna läggs i en jämn sträng bredvid maskinen. Ärtsträngen lastas därefter maskinellt på en lastbil som kör till en tröskstation, där de gröna ärtorna tröskas ur och vidarebefordras till konserveringsbrukarna. Hela denna procedur tar bara två till tre timmar. Tack vare denna mekanisering kan husmödrarna köpa konserverade ärtor billigare än om de själva skulle odla, sprita och konservera.



Denna torra höst

OCH hösten har varit torri fyrtio dagar och fyrtio nätter. Det är precis lika länge som under syndfloden, om man bara inte glömmer bort att då regnade det fyrtio dagar och fyrtio nätter i stället. Annars var det som sagt precis lika.

Vädergubbarna på väderlekstjänst tycks emellertid nu ha tröttnat på att vara torra och framförallt har jordbrukarna blivit torr-orliga. Sockerbeterna i Västergötland och Östergötland sitter så fast i marken; att Önden själv blivit mistänkt för att hålla i dem underifrån. Nu anmärker givetvis den vaksamma läsaren, att Önden bara har två händer och således inte kan hålla i så många betor på en gång. Ja, det är nog alldeles riktigt i och för sig, men redaktionen tillägger: "Det finns en hel massa små också, och vad kan inte de göra." Jojo-mansan.

MEN nu skall det äntligen bli emballage (= omslag) i väderleken. De från i somras så välbekanta lågtrycken söder om Island håller åter på att samlas. Och man får nog fästas dem. De där lågtrycken har tidigare haft så mycket rackartyg för sig ihop, att det måste kännas uppriskande att få komma samman ett slag och prata om gamla tiders upptåg. Tänk alla de gånger de med ett skälmskt leende bestämt sig för att röra sig åt öster i riktning mot södra Skandinavien och de brittiska öarna. Och sedan har väderleksrapporten blivit som följer: "För hela Svealand, nordvästra Götaland och Gotland: Svag till måttlig västlig vind, vridande till syd; un-

der förmiddagen växlande molnighet och uppehållsväder, mot eftermiddagen och kvällen återigen regn." Och påföljande dag: "Nederbörd har under den gångna eftermiddagen och natten fallit med i Hjo 2 mm, London och Paris 1 mm, Stockholm 22 mm osv." Det där att Stockholm fick 22 mm är väl också typiskt. Den staden måste helt enkelt vara värst.

SOM sagt, nu skall vi få emballage i väderleken. Det sista ordet verkar törhända litet sökt på läsaren. Emballage betyder som sagt på ren och oföralskad svenska omslag. Uttrycket emballage har emellertid på senaste tiden allt oftare fått ersätta omslag, så redaktionen tyckte sig också vilja klämma till. Somliga människor går så långt, att de me-

nar att man helt enkelt måste begagna emballage för att kunna anses vara fullt med sin tid. I jordbrukskretsar har man fäst sig vid emballage (= omslag) just för att det påminner för att det erinrar om fromage, i trädgårdskretsar genom ljudlikheten med buskage och i volvkretsar för släktskapen med orjet garage.

I SAMBAND med torkan är det svårt att släppa tanken på att om det nu varit vär i stället för höst så skulle utsädet inte grott och småfågeln kanske ätit upp alltsammans. Det vete jäglarna hur det skulle gått med jordbruket och vår livsmedelsförsörjning. Svenska folket hade fått leva på torr-mjölk, torkade bär och frukter och naturligtvis sin torra humor. Det hade nog varit nyttigt för tänderna men knappast för humöret.

OCH så går vi vidare. Språkforskningen har nu kommit underfund med att ordet traktor för några årtionden sedan uppkommit under väderleksförhållanden liknande dem under den torra hösten. Ordet föddes i en torr trakt, där plöjningen på grund av väderleken icke kunde försiggå med de då vanliga oxarna eller stutarna. En uppfinningsrik person placerade kort och gott en motor på en mjölkvagn, som sedan via en rem drog såväl vagnen som den efterhängande plogen. Ekipaget kallades av vissa mindre kunniga till en början för motor-plog, men de mera framsynta förmodet redan från starten, att den torra traktens egen hjälplösa borde benämnas traktor.



Ordet traktor har sedan som bekant vunnit burskap, och att ett ärr (r) med tiden fallit bort är ju bara naturligt. Det har helt enkelt blivit lämnat efter. Alla riktigt stora slag efterlämnar ju som sagt mycket gärna ett ärr. — Sedan den dagen har för övrigt stutarna oftare blivit värdefulla ingredienser i vår föda än dragare framför jordbruksredskap.

VI har haft den torra hösten och väntar vinterns slask och snö. Väta fötter och droppande nos. Det är visserligen inte så roligt, men låt oss ändå vara vid gott mod. Efter vinter kommer vår, hästhov, ljumma vintrar och nytt hopp. Och där emellan väntar jul och nyår med ljus och tradition. Hur vill man egentligen önska det, om det nu skulle vara annorlunda.

Knute



”Traktorn är ...”

Forts. från sid. 10

avslutad, det garanterar förman Olsson, och man kan se på resultatet. Tack vare bakaxelväskan har Volvo de bästa förutsättningarna att klara en sån här sak. Man har vridit det hela ett steg bakåt i cirkeln, så att bultåhålln passar precis, men denna sjättedel har resultatet i en sänkning på 20 cm, och det var precis vad som behövs för fruktodlingarna speciella behov. Litet besvärligare var det med framaxeln och de båda chaufförerna höll före att rattan nog kunde sänkas ytterligare ett par centimeter för att bli riktigt bra. Sitsen har man klarat helt enkelt med en läderrem i fjädringen!

Till den saken återkommer förman Olsson ideligen. All mekanisering måste vara avpassad efter de speciella behoven, om den skall löna sig, och det är därför Volvo är presenterad på alla fronter. Vi behöver visserligen inte utnyttja våra traktorer för bevattning, säger hr Olsson, men där kan de annars göra en oerhörd nytta. För vär del har vi tur nog att ha en bäck genom odlingen och med 650 m snabbkopplingsrör och två spridare kan vi få ut 60.000 liter i timmen. Jag tror för mig del, att fruktodlingarna rätt snart blir tvungna att göra sig oberoende av torkan, om skördarna inte ska bli alldeles oberäknliga.

Praktjurar frodas ...

Forts. från sid. 4

440 nötkreatur, varav 185—190 mjölkkor som ger omkr 195—200 kg smörreter per år och ko.

Det är inte lätt att få en pratstund med jordbrukschefen på Hasselfors, inspektör K. O. Salomonsson. Man kan tvinga tid, men när tiden är inne får man vara beredd på att kontoret är smockfullt av tjurspekulanter från Ystad till Haparanda. Eller också ... ja som sagt han har sju gårdar att odla och för de 70 underlydande i lantbruket är han en kloackarefar, vilken allt skall bestyra.

Jordbruksinspektoren på Hasselfors kan utan vidare inrangeras bland landets mörsterjordbrukare. Tidigt var han intresserad på mekaniseringslinjen, som han sedan följt, ytterst vaksam för allt vad som rör sig inom det moderna jordbruket. Så man kan utan tvekan påstå att lantbruket på Hasselfors är genommekaniserat. I dag förfogar det över 6 velotvaktorer och 3 skördetraktorer. Spannmålstorken är tip-top och lagringen sker i ultramoderna silos. Moderna transportanordningar underlättar

arbetet i de moderniserade ekonomibyggnaderna. I den största av ladugårdarna har man mekanisk utgödning.

Inspektör Salomonsson behöver inte sväva på målet när han talar om kontinuerlig traktordrift. När jordbruket fått sitt väntar skogsbruket. Det betyder omkring 2.700 timmar per traktor och år. När vi för talet in på slitage och reparationer vinkar inspektör Salomonsson ögonblickligen till sig en av de verkliga tomtarna på Hasselfors, sextiofemåriga smeden Oskar Johansson. Det är han som har hand om översynen av traktorer, skördetraktorer och allt som rullar och går på Hasselfors. (Ett mekaniskt geni, viskar Salomonsson.)

— När en hör att det är något som krånglar, så får en väl ta reda på var felet ligger, säger Oskar.

— Jamen, kan inte det vara ganska besvärligt? När Oskar t. ex. får tag på en maskin, som han aldrig träffat på förut?

— En får titta på'n och lyssna på'n. Jag minns dom gamla lokomoblerna, dom hade sina nöcker dom också.

— Gav dom ärfarenheter, som Oskar haft nytta av senare?

— Då gjorde dom nog. Maskiner får en sätta sig in i så att en förstår oom. Gengasen t. ex. var inte lätt å ta mä, men kom en bar in i mät så gick då.

När Oskar Johansson pratar om sina maskiner pratar han som om det vore fraga och levande människor. Och det är väl det som är hans lilla hemlighet. De må vara väl hur goda vigror som helst men de kan raka illa ut på en åker eller i en skogsbacke. Han behandlar dem som en kirurg. Han ställer kvickt sin diagnos. En ställdrått i överallfickan kan vara första förband, en i smedjan hastigt hopsmidd reservdel kan vara läkedom tills han får kontakt med närmaste reservdelslager. Han är ovärdelrig.

— Men det viktigaste av allihop är att man har smörjkan till reds, säger Oskar. Sköter en väl om maskiner så håller dom i alla väder.

— Det är så rätt som det är sagt, intygar inspektör Salomonsson, få och maskiner kräver omsorg. Och det kräver vi människor också.

400 meter i timmen ...

Forts. från sid. 9

ma arbete har mekaniserats i Gustav Johanssons regi.

Förutom kupbilen släpar nu traktorn efter sig två plankor som ger plats åt de tre ”omskolarna.” Första maskin som sitter längst fram till vänster,

Lantmannaskolorna ...

Forts. från sid. 3

Äldste deltagaren i förra kamratmötet var 60 år fyllda. Släktled efter släktled får på detta sätt förhindelse med varann, och betydelsen av detta kan inte heller överskattas.

Lantmannaskolan i Kävesta har byggt en god tradition.



När Traktor Nytt's medarbetare anlände till lantmannaskolan dagen efter inskrivningen var man redan i full fart med fältmätning.

har att ytterst varsamt lyfta upp strängen, så att den släpper alla rotrådare, utom dem, som sitter i smäländan. Andre man, som tagit plats på lägerplanen, plockar lika försiktigt bort icke önskvärda skott. Tredje man, som sitter längst bak till vänster, lägger ner strängen och ser till att inte kupbilen bäddar ner blast-skottet.

Under hela denna procedur, som i högsta grad kräver arbetsvett folk, måste traktorn klypa fram som en snigel. Den får inte göra mer än 400 meter i timmen. För att bringa ner hastigheten från lägsta växelns 3,600 meter per timma har herr Johansson dels justerat om förgasare och magnet och dels försatt traktorn med mindre drivhjul.

I slutet av augusti är pepparrotten färdig för skörd och den skörden kan pågå ända tills det är tid att lägga ut nya strängar. Pepparrotten mär inte illa av att ligga i jorden över vintern.

Som väl framgått är pepparrottsodling mycket arbetskrävande. Men herr Johansson har räknat ut att traktorn med vidhängande specialredskap förkortat arbetstiden till en tiendedel av den ursprungliga.

Pepparrotten har blivit en exportartikel av stora mått. Av de omkr 7—900 ton pepparrot som produceras i Fjäråsdistriktet går ungefär hälften på export. Israel är en stadig kund. Den lilla stansen konsumerar bara den 50 ton årligen alltihop vid påsktiden. Då har Gustav Johansson och

Man har all anledning att tro att den skall leva vidare i Kvinnersta, som inte bara ger ett skoljordbruk av högsta klass utan också kommer att ordnas enligt alla senaste rötter.

Jordbruksskollären från Åtorp har rätt, lantmannaskolorna är de nya idéernas plantskolor, eleverna distribuerar plantorna från by till by ...

medexportörer bråda dagar. Det gäller att passa just den rätta båtäggenheten, så att pepparrotten kommer fram i god kondition och rättan tid. Annars har England varit den största konsumenten under senare år. När den värsta rusningen sitter in skickas 1.500 kg pepparrot om dagen från den lilla järnvägsstationen i Fjärås.

1951 var skörden bara något över hälften så stor som normalt. Den välsmakande kryddan är nämligen inte bara beroende av god jord utan också av väder och vind. Försommartorkan blev så svår att herr Johansson tvingades sätta igång med konstbevattning. Den skedde med en högst egenhändig tillverkad apparat. Gustav Johansson är nämligen en tusenkonstnär som få.

Traktorförare ...

Forts. från sid. 1

i första hand då trafikföreskrifterna och vetenskap om alkoholfaran.

Läsnstyrelsen kommer inte att använda de ordinarie besiktningmännen för arbetet, utan kommer att utse speciellt folk.

Till sist bör framhållas att allt detta gäller traktorer med gummhjul och bandtraktorer — och således inte järnhjulstraktorer.

På initierat försäkringshåll tror man att den obligatoriska försäkringen för traktorer kommer att kosta 30 kr per år. 25 % av alla traktörförare har frivilligt tagit försäkring.