

TRAKTOR NYTT

Nr 4. Argång 4

Dec. 1952

NY VOLVOTRAKTOR

T 55 stor stark diesel med många finesser

T 55 VOLVOS DIESELTRAKTOR kommer till våren. Allt sedan T 40-serien upphörde att tillverkas har frågan ställts om och när Volvo skulle komplettera de populära T 20- och T 30-serierna med en traktor av större format. Volvos konstruktörer har emellertid inte legat på latsidan och i somras undergick den nya traktorn de slutgiltiga proven. Tillverkningen beräknas vara igång under första kvartalet 1953.

Då T 55 är byggd på 10 års erfarenheter från traktorvärlden har man all anledning att tro att den skall mottagas med samma stora intresse som tidigare mo-

vos tidigare traktorprogram har ju omfattat fotogen- och bensinmotorer med undantag för T 43 som var av Hesselmantyp.

T 55, som representerar

Den 51 hk starka motorn har vuxit fram ur Volvos kända VDC-motor. Många gemensamma detaljer finns i VDC och den nya trak-

Ett jubileum

Det är nu tio år sedan Volvos konstruktionskontor fick i uppdrag att även införa traktorer på arbetsprogrammet. Orsaken var närmast den att bensinen hade sinat. Man saknade inom landet traktorer lämpliga för gengas. Och så såg då den välbekanta T 40-serien dagens ljus. Sedan följde i rask takt T 20- och T 30-serierna, de små och medelstora traktorernas serier. T 55 blir alltså en jubileumstraktor och en värdig sådan, säger de som prövat den.



deller rönt och att den skall bli en värdig medlem i den stora traktorfamilj, som nu rullar inom och utom landets gränser.

T 55 har alltså försetts med en 4-cylindrig, direktinsprutad dieselmotor. Vol-

största klassen av hjultraktorer, kommer upp i en sådan storleksordning på motoreffekt att bränslekostnaden kan motivera det för en dieselmotor högre inköpspris.

tormotorn. Bränsleförbrukningen — 180 g/hk vid angiven effekt och 1500 varv/min — visar denna direktinsprutade motors förmåga standard. Under såväl fullbelastning som vid tomgång har den

för en direktinsprutad motor en ovanlig tyst och mjuk gång. Något som icke kan sägas vara utmärkande för de dieselmotorer som f.n. finns i traktorer.

• Forts. på sista sidan

Dragkraftutvecklingen inom jordbruket

NÄR MAN tänker tillbaka på den tekniska utvecklingen inom jordbruket, kan man knappast undgå att förvåna sig över hur fort denna utveckling skett. Tillf. för endast några årtionden sedan representerades jordbrukets dragkraft praktiskt taget uteslutande av hästar, oxar och kor. I det svenska jordbruket har oxar och kor numera helt spelat ut sin roll som dragare, och under de senaste åren har även hästen börjat ställas på avskrivning. Maskinell dragkraft, i huvudsak representerad av traktorer, bilar och elmotorer, har kommit i stället.

1940 FANNIS i Sverige omkring 20.000 traktorer och nägot över 600.000 hästar, varav 125.000 under 3 år. De närmast följande åren var tillförseln av nya traktorer obetydlig, och man kan räkna med att traktorbeståndet vid krigsslutet år 1945 uppgick till omkring 22.000. Antalet arbetshästar höll sig under åren 1940—1945 konstant, medan antalet föl och unghästar reducerades med 20.000 eller omkring 15 procent.

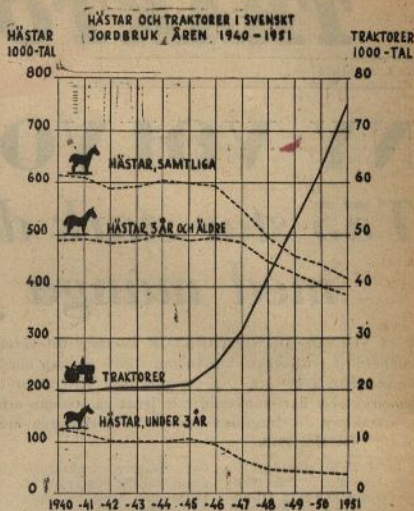
1946 BÖRjade en utomordentligt snabb motorisering som resulterat i att traktorbeståndet på fem år ökat med över 50.000 traktorer. Samtidigt har antalet arbetshästar reducerats med 115.000 och antalet föl och unghästar betydligt större än minskningen av antalet arbetshästar. En ytterligare väsentlig nedgång av arbetshästarnas antal är därför att förutse under de närmaste åren. Det är dock möjligt, att nedgången inte blir så stark eller så snabb som fallet skulle ha blivit under mera normala förhållanden. Många jordbrukare skulle nämligen, sedan traktor anskaffats och denna fått överta det tyngsta arbetet, klara sig med färre hästar än vad som nu ofta hälls. I stället för att sälja hästen omedelbart behåller man den gärna, åtminstone någon tid.

Tabell 1. Jämförelser mellan hästbestånd och traktorbestånd i Sverige åren 1940—1951. Relativa tal, där 1940 satts = 100.

År	Hästar			Traktorer
	Under 3 år	Över 3 år	Samtliga	
1940	100	100	100	100
1941	95	100	99	101
1942	83	99	96	103
1943	82	100	96	104
1944	82	102	98	107
1945	85	100	97	108
1946	78	101	96	126
1947	53	98	89	160
1948	37	92	81	210
1949	33	86	75	260
1950	31	82	71	314
1951	28	77	67	375

I TABELL 1 återges några tal, som illustrerar häst- och traktorbeståndens förändringar under de senaste tolv åren. Antalet hästar resp. traktorer år 1940 har i tabellen satts lika med 100 och antalet under de följande åren har uttryckts i förhållande därtill. Beträffande traktorbeståndet finns uppgifter om antalet inköpta traktorer men däremot inte om antalet utsträcker. En uppskattning har därför fått göras av antalet under de olika åren utsträcker traktorer. Detta medför, att de för traktorbeståndet beräknade talen är något osäkra. Säkerheten är emellertid fullt tillräcklig för att ge god uppfattning om storleksordningen och hur fort ökningen skett.

EN INTRESSANT fråga är, hur många hästar, som ersatts med varje traktor. För att beräkna detta fordras kän-



nedom bl. a. om i vilken utsträckning bilar övertagit transporter, som tidigare utförts med hästar, och därigenom medverkat till reduktionen av hästarnas antal. Då uppgifter härom saknas, kan en exakt beräkning ej komma ifråga. Bilarna torde emellertid ha spelat en tämligen underordnad roll för hästantalets reduktion i förhållande till traktorerna. Några tal som illustrerar minskningen av antalet hästar per traktor, kan därför intressera, även om bilar och vissa andra maskiner något medverkat till denna minskning.

Av HENNING LÖNNEMARK

I MEDEL TAL uppgår under tiden 1940—1951 minskningen till 3,6 hästar per traktor, varav 2,0 arbetshästar och 1,6 unghästar och föl. Dessa tal bör ses mot bakgrunden av att flertalet gårdar i Sverige är mindre och att en stark reduktion av hästbeståndet därför ofta förutsätter att även den sista hästen säljes. Detta är betydligt svårare att göra än att reducera hästbeståndet på en gård från exempelvis tre eller två till en och har därför tills vidare

Tabell 2. Antal dragkraftenheter i Sverige 1940 och 1951.

Dragkraft	Omräkningskoeff.	Dragkraftenheter			
		1940		1951	
		Antal	%	Antal	%
Arbetshästar	1,0	491722	90	379980	60
Traktorer					
Högst 15 hk	2,0	2016		4950	
15,1—20,0 hk	2,5	3142		34875	
20,1—25,0 hk	3,0	35904		48150	
25,1—30,0 hk	3,5	8918		88988	
30,1—35,0 hk	4,0	1106		34800	
35,1—40,0 hk	4,5	1598		15187	
Över 40,0	5,0	625	53309	10	25125
		545931	100	632055	100

skett i relativt liten utsträckning. Som exempel på vad gårdens storlek betyder för minskningen av antalet hästar, kan nämnas några tal från en undersökning i Minnesota, USA. Undersökningen omfattade 291 gårdar med i medeltal något över 100 ha. I den minsta storleksgruppen, omfattande 24 gårdar med i medeltal 32 ha, hade varje traktor ersatt 1,0 hästar, medan vid de större gårdarna antalet hästar, som ersatts med varje traktor steg successivt, för att i den största storleksgruppen, omfattande 28 gårdar med i medeltal 315 ha, nå talet 10,9. I medeltal för samtliga gårdar i undersökningen var minskningen 3,6 hästar per traktor, dvs. samma antal som nyssnämnda medeltal för Sverige. För USA i dess helhet var antalet dragare, som under perioden 1939—1944 ersatts med varje traktor, dock endast 2,8, varav 2,0 hästar var tre år och äldre.

I TYSKLAND, som ifråga om brukningsdelarnas storlek är mera jämförbart med Sverige än USA, användes förutom hästar alljämt kor och oxar ganska mycket som dragare. Traktoriseringen har där liksom i Sverige gått utomordentligt snabbt den senaste tiden. Under åren 1949—1951 har allunda traktorbeståndet ökat med 113.000 traktorer, vilket innebär mer än en fördubbling. Samtidigt har antalet hästar minskats med 182.600 och antalet oxar och kor som dragare med 122.000. Minskningen av hästarna har i huvudsak gällt unghästar och föl. I medeltal utgör minskningen 1,6 hästar och 1,0 oxar och kor per traktor.

Tabell 3. Arbetshästar, traktorer och dragkraftenheter per 100 gårdar och per 100 ha åker år 1940 och 1951. (Gårdar med mindre än 2 ha åker ej medtagna.)

	Antal		Dragkraftenheter		
	Arbets-hästar	Traktorer	Arbets-hästar	Traktorer	S:a
Pr 100 gårdar					
år 1940	160	6	181	20	201
år 1951	140	28	140	92	232
Pr 100 ha åker					
år 1940	13	5	13,1	1,4	14,5
år 1951	10	20	10,2	6,8	17,0

EN INTRESSANT illustration av utvecklingen erhålles genom att jämföra, hur stor del av den i jordbruket tillgängliga dragkraften, som utgörs av djur, och hur stor del som utgörs av traktorer. Visserligen är en exakt beräkning härav ej möjlig, eftersom en traktor av viss storlek under skiftande förhållanden kan motsvara ett skiftande antal hästar, men resultaten ger likväl en god uppfattning om storleksordningen. Vid beräkningen har hästar och traktorer omräknats till dragkraftenheter, varvid en arbets-häst satts lika med 1,0 dragkraftenheter, och en traktor från 2,0 till 5,0 dragkraftenheter alltefter traktorns motorstyrka. Resultaten återfinns i tabell 2, där även de vid beräkningen använda omräkningskoefficienterna anges. I medeltal motsvarar varje traktor i beräkningen 3,4 hästar. Minskningen av antalet hästar uppgick som tidigare nämnts till 3,6 men härav är 1,6 unghästar och föl, vilka icke medtagits vid beräkningen av antalet dragkraftenheter. Enligt beräkningen skulle arbetshästarna år 1940 ha representerat 90 procent av dragkraften i jordbruket, medan motsvarande tal för år 1951 är 60 procent. Som jämförelse kan nämnas, att man vid en liknande beräkning för västra Tyskland år 1951 kommit till det resultatet, att 74 procent av den i det västtyska jordbruket tillgängliga dragkraften representerades av hästar, oxar och kor, medan 26 procent representerades av traktorer. Vid beräkningen hade samma omräkningskoefficienter använts som i tabell 2 och dessutom för oxar 0,5 och för kor 0,2.

DET FRAMGAR av tabell 2, att traktoranskaffningen medfört en betydande ökning av jordbrukets dragkraftsbestånd. Ökningen utgör 87.000 dragkraftenheter eller ungefär 16 procent. Flertalet gårdar har numera, trots den avsevärda minskningen av antalet arbetshästar, bättre tillgång på och en större reserv av dragkraft än tidigare. Denna fråga illustreras ytterligare av tabell 3, där dragkraftsbeståndet uttryckts per 100 gårdar och per 100 ha åker. I medeltal per 100 gårdar har under tiden 1940—1951 antalet

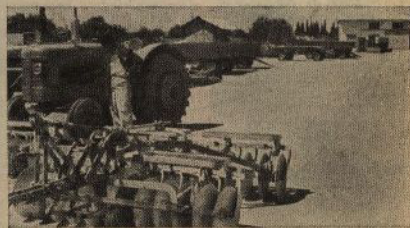


Volvotraktorer i Turkiet

Under den framstegsvänlige president Kemal Atatürks tid efter första världskriget föll inte bara damernas slöjor. Med härmsystemet och den arabiska skriften avskaffades även föråldrade metoder inom jordbruket. Motoriseringen har under de senaste två decennierna med den statliga jordbruketbankens hjälp fortskridit i allt snabbare takt.

Söder om de anatoliska högfjällsmassiven ligger den bördiga Adanaslätten, Turkiets vinsthusbod. Norra Turkiet och fjälltrakterna har stränga vintrar, men i det subtropiska Adana-området mognar t. o. m. bananer. Här i Sverige känner vi bättre till Izmir (Smyrna-)området vid Medelhavet, bekant för sin fikon-, tobaks- och hasselnöt-export. Men i Turkiets inre hushållning har Adana-trakten större betydelse.

Över femtio procent av landets traktorer arbetar på Adanaslätten, och en serviceorganisation för Volvo-traktorer har i år blivit upprättad. Även i Turkiet är Volvos motto: "Kvalitet och prima service".



arbetshästar minskat med 20, medan antalet traktorer ökat med 22. Uttryckt per 100 ha åker har en minskning skett med 3,0 arbetshästar och en ökning med 15 traktorer. Uttryckets förändringarna i dragkraftenheter, innebär det en ökning med 31 enheter per 100 gårdar eller 2,5 enheter per 100 ha åker.

SAMMANFATTNINGSVIS kan man beträffande dragkraftutvecklingen i det svenska jordbruket konstatera, att varje hittills insatt traktor ersatt förhållandevis många hästar. Därtill kommer allt vad traktordriften betytt och betyder för minskningen av den manuella arbetskraften, för bättre och snabbare utfört arbete och för större skördar. Traktoriseringen är därför en för jordbruket och därmed även för landet i sin helhet synnerligen ekonomisk affär.

Traktorerna förlänger växttiden i Jämtland

Torsta Lantmannaskola prima mönsterlantbruk

TORSTA (TN). — Man påstår på sina håll att det köpts för många traktorer i den här provinsen. Saken kan naturligtvis diskuteras mot bakgrunden av att Jämtlands län är ett typiskt småbrukarland, där medelarealen odlad jord per brukningsdel uppgår till endast 4,4 ha. Men faktum kvarstår att skörderesultaten stigit i kapp med antalet traktorköp.

Det är rektor Johan E. Sidén, vid Torsta Skogs- och Lantmannaskola, strax norr om Östersund, som talar.

— Vi har goda jordar här uppe, det är bara det att vegetationsperioden är så kort, samtidigt som värar och höstar är så ooberäknliga. Traktorerna har i stor utsträckning neutraliserat klimatet. En sen vår behöver numera inte betyda katastrof — sådana kan ju stökas undan på en vecka. Vidare hinner man höstplöja i långt större utsträckning än tidigare, något som har en oerhörd betydelse för skörderesultaten.

När man sedan erfar att skördjordbruket — 54,5 ha

åker drivs med två traktorer med fullständig redskapsutrustning, så förstår man att rektorn menar allvar och att skolan verkligt gått in för att sprida jordbruksmekaniseringens evangelium.

Torsta Skogs- och Lantmannaskola är en skola med anor — den leder sitt ursprung från Opus Lantbrukskola i Brunflo, som instiftades 1862. 1908 flyttades den till Frösön och 1919 förlades den till sin nuvarande plats. Det av skolan ägda jordbruket bestod ursprungligen av två hemman som slogs ihop. Dessutom arrenderar man jord på två andra håll.

Man behöver inte vandra länge omkring bland ägor och ekonomibyggnader förrän man ser att skolan driver mönsterjordbruk värdigt jordbrukarlandet Jämtland. Faktum är nämligen att 55,6 procent av befolkningen livnär sig på jordbruket och dess binärningar. Imponerande äve o man då räknar det betydelsefulla skogsbruket som binärning.

Ekonomibyggnaden, som byggdes så sent som 1944 har ett silotorn inbyggt — det är skördarna från klöverrika vallar och från den under året till vall insädda myrjorden, som användes till ensilage. Fodret förtorkas på fältet, lastas med foderlastare och inläggs med hjälp av en klippfläkt. Som konserveringsmedel använder man melass, som tillförs med en på klippfläkten anbringsad pump. Under kontrollåret 1950—1951 utgjorde ensilaget 11,8 procent av foderenheter. Överhuvud har man gått in för att utfodra mjölkkorerna med hemodlat foder. Förbrukningen av oljekakor har sjunkit till 1 procent.

Att det inte är något fel på utfodringen framgår väl av att SKB-korna (i n. 32 mjölkande) under den senaste treårsperioden haft en medelavkastning av 3.515 x 4,42 = 155 kg smörfett. Allt som allt håller man för närvarande 50 nöt på Torsta. Man uppfostrar även avelstjurar. Svinavlen står inte särdeles högt i länet, men skolan propagerar för



Lärplugg under rasten i den trisannna hallen



Rektor J. E. Sidén



Rättaren Hilding Nilsson undervisar i praktiskt jordbruksarbete. Duktigt mekaniker, som håller traktorerna i topptrim

ökad fläskproduktion genom att hålla sig med en fargalt och fyra modersugor av förädlad lantras. Tiotalet gödsvin utfodras i stor utsträckning på basis av vassle.

För att återkomma till korna frodas de i en modern ljus ladugård. Mjölken kommer aldrig i beröring med ladugårdsduften utan leds direkt ut till mjölkammaren, som varken saknar mjölkkyllare eller elektrisk varmvattenberedare. Växtföjden kan kanske intressera när det nu är fråga om ett så nordligt åkerbruk. På fastmarksjorden har man två följder:

- I) 1. Havre, ärtor. 2. Rovor, potatis. 3. Korn. 4—6. Vall.
- II) 1. Blandssäd, potatis. 2. Korn. 3—5. Vall.

På myrjorden är växtföljden: 1. Insädd till vall utan skyddssäd. (Den under året erhållna grönfodermassan bereds till ensilage.) 2—5. Vall. Betsmarkerna spelar givetvis en avgörande roll i ett så boskapsbetingat lantbruk som detta.

Redan 1923 påbörjades röjning, dikning och gödsling av en intill inagojorden liggande c:a 6 ha stor myrmark, som var beväxt med risig lövsök och starkt försumpad. Det på så sätt iordningsställda

VOLVO

dieseltraktor T 55

Motor, direktinsprutad diesel

Antal cylindrar	4
Ventilanordning	toppventiler
Effekt	51 hk vid 1500 varv/min
Cylinderdiameter	104,77 mm
Slaglängd	130 mm
Cylindervolym	4,48 l
Kompressionsförhållande	16,5
Vridmoment	25 kgm vid 1100 varv/min
Normalvarv	1500 varv/min
Max. varvtal	1800 » »



Cylinderlock

Motorn är försedd med två cylinderlock, gjutna av speciallegerat gjutjärn med hög värmeållfasthet. Varje cylinderlock omfattar två cylindrar. Cylinderlocken är sinsemellan utbytbara.

Cylinderblock

Gjuset i ett stycke med vevhuset, ribbförsärkt och neddraget djupt under vevaxelcentrum.

Cylinderfoder

Vät typ, centrifugalgjutna, helt bearbetade, lätt utbytbara. Speciella tätning- och skyddskanter för cylinderlockspackningen. Dubbla tätningringar mellan kylvattenrum och vevhus.

Kolvlar

Av lättmetall, försedda med tre kompressionsringar och två oljeringar. Övre kompressionsringen är förkromad, vilket ger motorn ökad livslängd.

Vevstakar

Hejade och seghärdade, med långa gående oljekanal för trycksmörjning av kolvappen. Vevstakarna är snedskurna för att ge största möjliga vevlageryta.

Vevaxel

Kraftigt dimensionerad, hejad, statiskt och dynamiskt utbalanserad. Den är 5-lagrad. Samtliga lagertappar är yt-härdade.

Lagerskålar

Vevstakslagren och ramlagren är försedda med utbytbara, blybronsfodrade stålskålar.

Kamaxel

Hejad, med sätthärdade och slipade kammar och lagerytor. Den drivs av kuggjulstransmission.

Ventiler

Inloppsventiler av nickelstål. Avgasventiler av kromnickellegerat stål med ställtilagda säten. Ventilskåften är hårdförkromade. Inlopps- och avgas-

ventilernas säten är av specialstål och utbytbara.

Bränslesystem

Motorn har högtrycksinsprutningspump med matarpump av koltyp, driven direkt från pumptakeln. Matarpumpen är utrustad för handpumpning och försedd med förfilter. För ytterligare brännoljerening är motorn försedd med dubbla finfilter mellan matarpump och insprutningspump. Pumpen är försedd med centerpöverkad tomgångsfjäder för jämn tomgång. Spridare av 4-hålstyp. Bränsletanken har ett stort påfyllningslock och rymmer 130 l. Stor, effektiv luftrenare av oljebadstyp.

Smörjsystem

Trycksmörjning till samtliga lager, kolvappar, ventilmekanism och kuggjulstransmission. Det självrensande spaltfiltret är förbundet med köplingspedalen och kopplat så, att hela smörjolievärdet måste passera genom filtret på sin väg från pumpen till smörjstälarna. Smörjoliens förfiltrering sker genom flytande oljesil. Oljesystemet rymmer 10 l.

Kylsystem

Kylare med övertryckslock. 4-bladig fläkt och vattenpump av centrifugal-typ. Termostat med förbleddning, ger alltid rätt motortemperatur för alla driftförhållanden samt bidrar till snabb uppvärmning av motorn. Termometern är placerad på rattfötet. Kylvärdet, reglerat från överplatsen. Kylsystemet rymmer 18 l.

Vevhusventilation

Ventilkåpor och vevhus är utrustade med filterförsedda ventilationsbuvor.

Koppling

Självjusterande 14" enkellamell.

Bromsar

Helt inkapslade styrbromsar, som manövreras med dubbla pedaler för höger fot. Pedalerna kan kopplas för samtidig bromsning på båda bakhjulen vid transportkörning. Handbroms, som låser stillastående traktor.

Dragkrokseffekt: 37 hk
Renskiveeffekt vid 1500 varv/min.: 47 hk
Remhastighet: 16 m/sök

Remskivans varvtal: 850 varv/min.
" diameter: 360 mm
" bredd: 215 mm
Remskivan smörjes från växelåddan.
Kraftuttagets axeldiameter: 1 3/8" splines
Varvtal: 530 varv/min. vid 1500 varv/min. på motorn.

Växelådd

Fem hastigheter framåt samt back. De tre högsta växellarna är lätt växlingsbara under gång. Växelåddan rymmer 45 l olja inkl. bakaxelväxeln. Hastigheter vid full handgas (1500 varv/min.).

1:a växeln	4,1 km/tim.
2:a "	5,5 "
3:e "	6,8 "
4:e "	12,5 "
5:e "	23,6 "
Back "	5,1 "
Hastigheter vid full fotgas (1800 varv/min.).	
1:a växeln	4,9 km/tim.
2:a "	6,6 "
3:e "	8,2 "
4:e "	15,0 "
5:e "	28,3 "
Back "	6,1 "

Hastighetsregulator

Reglerbar från tomgångsvarv upp till 1800 varv/min.

Elektrisk utrustning

Självstart och belysning. Alla elektriska reglerare lätt åtkomliga i ett plåtskåp vid rattstängens. Spänning 12 volt. Batteriets kapacitet 152 amp./tim. Generators effekt 130 watt.

Ringutrustning

Fram 7,50"—18"
Bak 14"—34"

Allmänna uppgifter

Hjulbas 2175 mm
Spårvidd, fram 1330 "| " bak 1450 " | |
Total längd 3450 "	
" bredd 1840 "	
Frigångshöjd, framaxel 430 "	
Vändradie 4700 "	

Vikter

Standardutrustad med gummiringar 2950 kg.
Med belastningsvikter och 100 % vätska i ringarna 4240 kg.



området lämnade ett överraskande bra bete. Stor olägenhet vållade dock den år från år allt rikligare förekomsten av tvutädel i betesmättan, som gjorde, att fodrets kvalitet blev för låg för de högmjölklade korna. Av denna anledning har beten blivit anlagda på fastmarksjord. Dessa omfattar f. n. 8,7 ha och kommer att ytterligare utvidgas, samtidigt som betena på myrjorden överges. De myrmarker, som tidigare utnyttjades för bete, är numera täckdikade och odlade och brukas för foderproduktion i form av slättevallar.

Betesmarken är indelad i 17 fallor om ca ett tunnland vardera. Avkastningen i medeltal per ha för år 1951 uppgick till 2,989 foderenheter. Den högst avkastande fällan lämnade 4,097 fe/ha och den lägsta 2,262 fe/ha.

Men låt oss inte glömma att skogen ägnas minst lika stort intresse som jordbruket i Torsta. Från och med läsåret 1951—1952 har man faktiskt inrättat en särskild skogslinje i vinterkursen. All grundläggande undervisning ges i samma omfattning som tidigare och är lika för både jordbruks- och skogslinjen, men på den sistnämnda linjen beredes ämnet skogshushållning långt större plats på bekostnad av jordbruksämnen. Vidare har man inrättat en praktisk skogskurs om 6 veckor, som börjar den 11 maj i direkt anslutning till vinterkursen, som pågår 20 oktober—10 maj.

Skogslinjen är närmast avsedd för de ungdomar, som i

framtiden skall sköta egna skogar. Utbildningen syftar därför främst till att skola förvaltare, inte arbetsledare. De sistnämnda utbildas ju vid de statliga skogsskolorna. Det är alltså inte för ro skull som en jägmästare befinner sig bland de fyra fast anställda lärarna.

Rektor Sidén behöver inte oroa sig över rekryteringen till sin fina skola. I allmänhet kan han inte bereda plats för alla som söker sig dit. Den nu pågående vinterkursen har 58 lever, de flesta från länet, och i regel söner och döttrar till f. d. elever.

Ända fram till 1938 var skollokalerna inrymda i ett



Agronom Sven-Erik Sidén undervisar bl. a. i maskin och redskapslära



Jägmästare Vadim Söderström hämtar sitt undervisningsmateriel från skogen



Rakt fram huvudentrén till skolbyggnaden och till höger en av flyglinjerna som inrymmer lärare- och elevbostäder

på ägorna befintligt boningshus. 1949 stod emellertid en ny huvudbyggnad färdig, inrymmande ljusa, trivsamma skolsalar, matsal, kök och administrationslokaler. I samma vecka fick man två flygbyggnader med bostäder för elever och personal och lärare samt två speciella lärarbostäder. Då hade man redan ett elevhem med plats för 30 kursdeltagare. Det uppfördes 1937 och står sällan tomt, ty förutom redan nämnda kurser har man en praktiskt-teoretisk sommarkurs 11 maj—15 okt., en ladugårds- och hushållkurs för flickor 15 oktober—10 maj, en kontroll-assistentkurs 20 augusti—14 oktober och slutligen en tremånaderskurs i husdjurskötsel för blivande veterinärer.

För att sluta där vi började, med traktorn alltså, så berättar läraren i skogshushållning, jägmästare Vadim Sö-

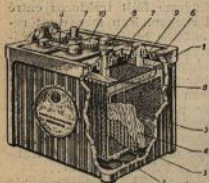
derström, att man med stort intresse följt traktorns entré i skogen. Han menar att resultaten hittills varit så positiva att man utan vidare kan förutspå att drivningarna blir lika genommekaniserade som det svenska jordbruket är på väg att bli. Och därmed får rektor Sidén ytterligare vatten på sin kvarn: Inte har man förköpt sig på traktorer i Jämtlands län...



Här har vi Barbro Olander från Östersund och Birgitta Texhammar från Leksand. Barbro tänker bli agronom



I VAR SERIE om traktorernas elektriska system har vi nu hunnit med magnetapparaten, tändstiftskablar och tändstift. Innan vi fortsätter, vill vi lägga minnet att hålla fukten borta från dessa detaljer. Vatten, även i form av en tunn fukthinna, är en utomordentlig ledare för elektrisk ström. Särskilt under den kalla årstiden avsätter sig kondensvatten på strömfördelarlockets insida, på kabelskor och tändstiftsisolatorer, vilket kan medföra överslag och tändningskrängel. Avtorka därför dessa ställen med en torr och ren linnetrasa.



1. Batterikårl
2. Plusplatta
3. Minusplatta
4. Träseparator
5. Hårdgummiseparator
6. Polbrygga
7. Polbult
8. Förbindningsskena
9. Cellock
10. Propp

PÅ ALLA moderna traktorer finns självstart och elektrisk belysning. Härtill erfordras batteri, generator, startmotor, strömbrytare, ampèremeter, strömbrytare och ledningar.

BATTERIETS uppgift är att leverera ström till startmotor och belysning, då motorn står stilla. Då motorn är i gång sköter generatoren strömleveransen och uppladdningen av batteriet. Konstruktionen av detta framgår av ovanstående bild.

BATTERIET skall vara fyllt med utspädd svavelsyra till 19 cm över plattorna. Då batteriet är fullt uppladdat skall syrans specifika vikt vara 1.28. Efter en tids användning urladdas batteriet och då sjunker specifika vikten genom att svavelsyran förbrukas. Då specifika vikten nedgått till 1.23, bör bat-

teriet lämnas in för omladdning.

TILL DEN rutinmässiga skötseln hör inspektion av syranivån. Denna sjunker så småningom särskilt under den varma årstiden, då avdunstningarna är starkast. Destillerat vatten skall då påfyllas till föreskriven nivå. Var noggrann med att det destillerade vattnet alltid förvaras i rena glaskärl och inte kommer i beröring med metallföremål t. ex. blecktrattar o. dyl. Påfyllning bör ske, då motorn är i gång och då körning skall påbörjas. Fyller man destillerat vatten på kvällen efter avslutad körning blir vattnet liggande ovanpå den övriga syran som ett skikt och kan vid lägre temperaturgrader frysa till is. Det är för övrigt välbetänkt att taga in batteriet i uppvärmt rum om man väntar låga temperaturer vid köruppehåll. Batteriet lämnar då full effekt vid nästa start.

FÖR ATT spara batteriet bör man aldrig drärför startknappen intryckt längre tid än 15—20 sek. På körtiden. Mellan varje försök göres ett uppehåll på ett par sekunder för att batteriet skall kunna återhämta sig. Startmotorn är den störstförbrukare, som belastar batteriet hårdast.

BATTERIET skall aktas för stötar. Kontrollera därför startknappens trycktid längre tid än 15—20 sek. På körtiden. Mellan varje försök göres ett uppehåll på ett par sekunder för att batteriet skall kunna återhämta sig. Startmotorn är den störstförbrukare, som belastar batteriet hårdast.

PÅ BATTERIETS poler uppstår ofta en utfällning av ett grönvitt salt. Detta kan förhindras, om man håller batteriet torrt och rent samt smörjer polerna med fett eller vaselin.

Vid längre tids köruppehåll med traktorn skall batteriet avtagas och omladdas varje månad.

För att göra traktorskötseln uppmärksam på risken att låta dåligt uppladdade batterier stå i kyla, har vi till slut medtagit nedanstående tabell:

Laddn.-tillst.	Frysop.	Spec.-vikt
Fulladdat	-80° C	1.28
Halvladdat	-35° C	1.21
Urladdat	-10° C	1.15

RÅTTELSE!

På sidan 10 i nummer 3 av Traktor Nytt har felaktigt uppgivits att den avbildade traktorn som försätts med halvband var en T 31. Vi ber nu att få rätta till uppgiften — det var en T 33 som försätts med halvband.



Sommardansen blev traktor

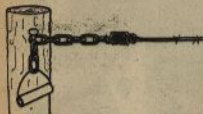
Per Olof Ekström, dalslandsbonde och författare till "Hon dansade en sommar", har fått en unik gratifikation av Nordisk Tonefilm — en glänsande röd volvo-traktor. Häromdagen letade sig en bilkaravan fram över skogsvägen till Björkehaga gård, Gestads socken, där Per Olof Ekström, författande brukar fädernegården. Med Tonefilm-direktören Gösta Hammarbäck, styrelseordf. Fritz O. Johansson och LT:s förlagschef E. Bjelle, i spetsen överlämnades gåvan till en minst sagt överraskad författare.

Björkehaga gård omfattar 25 tunnland åker, och till nästa år kommer de två hästarna i stället att kunna reduseras till en.

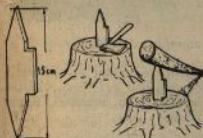
Som väl framgår av den undre bilden var inte fru Ekström ledsen hon heller.



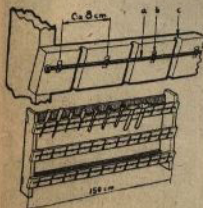
Praktiska tips



Det är inte alltid nödvändigt med grindar eller bommar till beteshagar, som man inte behöver passera så ofta, skriver Rune Agren, Furu-hagen, Husaby. Man kan fästa en länkbit i ändan av stängseltråden, som sedan fästes på en kraftig spik i stolpen. Av en rörbitt e. dyl. kan man tillverka ett bra handtag.



Från Karl-Erik Karlström, Spårninge, Västerlösa, har vi fått beskrivning på en praktisk anordning för att hålla fast mindre träd vid barkningen. Den består helt enkelt av en spets av stål, som är försedd med en påsvetsad fena. Fenan underlättar islagningen och losstagningen av spetsen från stubben. Man slår alltså i spetsen i stubben, men inte djupare än att yxans flatsida går under fenan på spetsen, när den skall lossas från stubben.



Gunnar Melin, Viått Nyland, har skickat beskriv-



T31 vid flyget

Volvotraktorn fortsätter sitt erövringståg. Här för liden gjorde den sin entré vid flygflottiljen i Barkaby. Den visade sig från första stund mycket användbar. Som framgår av den undre bilden sattes den in i diverse planeringsarbeten. Men den användes också till att bogsera flygplanen från och till hangarerna. På den övre bilden har den sällskap med en vampire.



ningen till vidstående praktiska förvaringsställ för verktyg. Det består helt enkelt av en vanlig gardinspiral, som med små märlor eller krampor är fäst med jämna mellanrum vid en bräda i lämplig storlek. Mellan

märlorna sticker man sedan ner verktygen mellan spiralen, som genom sin elasticitet håller verktyget. Om man gör ett urtag i brädan mellan varje märla sitter verktygen stadigt på plats.

För att inte märlorna skall

skada spiralerna bör små häderkilar anbringas under märlor. För tyngre verktyg som rörtänger, större skiftnycklar m. m. kan man förstärka stället genom att anbringa två spiraler bredvid varandra.

Vallonsmed hjälper traktorerna erövra Norrlands storskog

HOTING (TN). Hoting är ett av dessa norrländska samhällen, som dyker upp när den vägfarande förlorar hoppet på att någonsin nå bebyggda trakter. Det bryter bjärt av mot snötöyngda storskogars enahanda — ljust, glatt, livligt. Norrlänningarna har lärt sig att övervintra, att låta sina samhällsskapelser kompensera mörker, kyla, snö och avståndighet.

Hoting lever på skogen — dess 900 invånare livnär sig direkt eller indirekt på drivningarna. Den småindustri som finns är avhängig sko-

gen, den också. AB Mähler & Söner, om vilket detta reportage skall handla, tillverkar snoplogar och kälkar — i stor utsträckning för Volvos räkning.

Mähler & Söner, ja, det är ett av dessa trivsamma familjeföretag, där den som i andra sådana sammanhang tituleras direktör eller åtminstone fabrikör, själv står vid stådet. Nils Johan Mähler är nämligen smed och kommer så att förbli. Han stammar i direkt nedstigande led från de vallonsmeder som så framtynt »importerades» någon gång på 1600-talet. Om Mählers stamfäder går sägen att han var så skicklig och efterfrågad att han måste smugglas över till sitt nya fädernesland. Det må vara hur som helst med den saken, men det där med skickligheten har bekräftats av avkomman.

Det var Nils Johans fader, som så småningom förvandlade sin bysmedja till en mekanisk verkstad. Detta skedde redan 1895. På den tiden var det huvudsakligen hästkälkar som tillverkades. Det dröjde inte länge förrän de mähleriska kälkarna var kända och



Nils Johan Mählers stamfar var vallon

välkända över hela Norrland. Efterfrågan ökades snabbt och tillverkningskapaciteten i takt med den. När gamle Hans Oskar Mähler gick till sina fäder 86 år gammal, var det en välrenommerad firma som sonen Nils Johan fick överta.

Arbetsdagen hos Mähler & Söner börjar klockan 7 på morgonen, men redan klockan 6 och ibland tidigare ändå stiger det sång från smedjan. Det är sextiotreåringen Nils Johan som börjat sitt dagsverke. Nog märks det att han stammar från

sydligare nejder — glittret i ögonen och det ljusa, vänliga leende, som ständigt ligger på lur.

Men Nils Johan har fem söner. 36-årige Oskar, verkmästare i hotingsverkstaden, 33-årige Sven, verkmästare i filialen i Kramfors, 30-årige Mats, som sitter på kontoret, 25-årige Martin, som jobbar i verkstaden och 17-årige Svante, som läser till ingenjör. Och så var det Mats svägerska, Ludvig Eriksson, som är kamrer.

«En liten samvetsfråga. Vi ställer den till Mats. Hur går



Humöret är prima på denna verkstad: Martin Mähler har lätit yngsta smedhalvan fara till väders



Fr. v.: Per Erik Andersson bereder plats för nitarna i en plogginge; Per Erik Andersson och Fabian Jacobsson valsar en plogginge; Gunnar Lundvall svarvar

det med sårjan — en fader och fyra söner i en och samma firma, betyder inte det ihland-fem olika viljor som drar åt var sitt håll?

— Det har aldrig bytts ett ont ord mellan oss, svarar Mats och låter nästan förärrad. Likvärt män som far har varit om att vi skulle lära oss smedyrket ordentligt allihop, lika smidigt har han själv anpassat sig efter tidens krav. Han har aldrig på minsta sätt satt sej emot utvecklingen...

Mähler & Söner har sannoligen inte vilat på sina lagrar. Hästkalkarna — ännu i dag en stor artikel — blev traktorkalkar och de snöplogar, som tidigare var anpassade hästen, tillverkas nu för lastbilars och traktorers behov. Verkstaden har växt ur kostymen — den tämligen oytetabellerade Kramfors-filialen till trots är det ännu frängt om utrymmet. Ett nybygge är planerat, när det nu kan komma i gång.

PÅ LORDAGARNA SPORTAR MAN

De trettio anställda tycks trivas — höga produktionsstap skvallrar om den saken. Man arbetar inte om lördagarna, men man har 48-timmarsveckan i behåll. Det där med fria lördagar höe ihop med att man är mycket intresserad av idrott, sportfiske och jakt i Hoting. Då avstånden till fiskevattnet och idrottsmöten kan vara ganska långa, är det skönt att ha god tid på sig över veckandagen. Mählers söner delar fritidssysselsättningen med traktens ung-



Verkmästare Oskar Mähler diskuterar här ett plogbygge med John Vestlund

dom. De förekommer på fotbollsplaner och brottarmattor, de jagar och de fiskar. Ar man som nedskrivaren av dessa rader hängiven sportfiskare har man ett odelat höje av att höra mählergrabbarna prata fiske. Och man lär sig dessutom en hel del om harr och öring.

"SNACK" OM PLOGAR

Men det är också mycket givande att avlyssna brödernas »snack» om plogar och kalkar. Båda det där med snöplogar är faktiskt en liten vetenskap med tusen och en detaljer, som vispar ut och in genom lekmannens öron. Och undra på det — grabbarnas resonemang bygger ju på snart 60-åriga produktionser-

farenheter. Vi hinner i alla fall uppfatta att bilplogar inte är riktigt samma sak som traktorsnöplogar. De förra skall ha en djup vingprofil, de senare skall däremot göras något flackare. Närmast paradoxalt låter det väl när verkmästare Oskar förklarar att det snörädda Norrland vill ha relativt låga plogar, medan det snöfattiga Skåne repar efter höga don. Förklaringen är den att norrlandningarna plogar kontinuerligt alltifrån det första snöfallet till det sista. De låter med andra ord aldrig snön hoppa sig utan rycker ut mitt i natten om så skulle behövas. För dessa snabba och täta uttryckningar krävs lätta och hanterliga plogar. Skå-

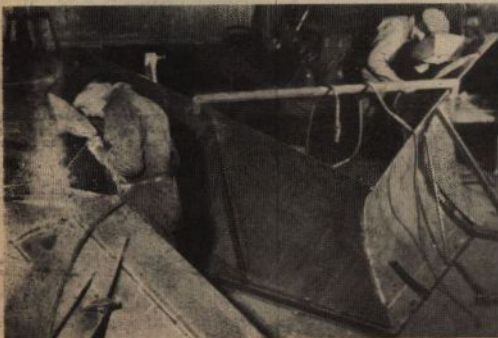
ningarna har av naturliga skäl inte samma goda beredskap och dessutom överraskas de i regel av tung och svårhanterlig drivsnö.

KALKPROBLEMET LÖST

Volvo påhingskälke och dubbelkälke är resultatet av ett intensivt samarbete mellan verkstadsfolket i Hoting och traktorexperterna i Göteborg och Eskilstuna. Det har gällt att konstruera kalkar som utan att hindra traktorns framkomlighet i skogen utnyttjar hela dess kapacitet. Dubbelkalkarna gav sina konstruktörer de största problemen. Det gällde att konstruera en kälke, som även belastade traktorn. I dag är problemet löst. Genom att man låt lastbänken ligga framför understaget på främre medparet fick traktorn den belastning, som måste till för en effektiv körning i skogen.

— Det är ett fascinerande jobb, det här, säger konstruktören hos Mähler & Söner, hr Olof Thörner och tittar upp från sitt ritbord. Traktorn är en nykomling i skogen och mekaniseringen av skogsdrivningarna ligger ännu i sin linda. Tänk vad mycket där finnes att göra...

— Det dröjer inte länge förrän traktorn helt erövrat Norrlands skogar inskjuter verkmästare Oskar trovist. Och de orden får utgöra slutvignet för det här reportaget.



Folke Nolin och Tore Strömquist svetsar plogar. Till höger mäter själv vid stället; sonen Martin agerar smedkøle



Av Bo Juar Milleson

KNUT I VIGRATORP

LARS PERSSON i Vigratorp blev inte så gammal. Redan några och femtio år samlades han till sina faders gamla lägerplats vid kyrkan, där stillheten och rön bodde efter de många årens stenbrytarmöda, stubbröjning och omsorger om jord och djur.

"För högt blodtryck", hade doktorn sagt. "För hårt slit", sa gummans hans. "Han kunde aldrig ta nåt med ro", sa grannarna.

KANSKE de inte hade så orätt någon av dem, och så gick det som det gick.

Knut, sonen, var bara sjutton år, då fadern gick bort. Resultatet av bouppteckningen kom aldrig i Bladet. Summan var väl för liten för att hinna längre än till anslags-tavlan på vägghuset.

FOLKLET i byn hade nog haft på känn, att det var knall för Lars Pers, trots all trägen möda. Gården hade just aldrig avkastat så mycket, och Lars hade alltid varit för sparsam för att använda konstgödning i nämnvärd utsträckning. Redskapen var gammaldags och gjorde ett mindervärdigt arbete. Korna var skrala mjölkare och grisarna led ofta av allehanda bristsjukdomar. Det bästa var egentligen hästarna. De var i god kondition och väl körda. Vad hjälpte det, när redskapen bakom dem inte dugde för fullgott arbete.

— Du får skaffa dig bättre grejor för jordbruket, Knut, sa grannen, Sven Aronsson på Björka, annars får du inte sått och skördat när du ska.

Knut såg upp, där han gick och plöjde på trädan. Grannen hade kommit bakifrån, så att Knut inte sett honom förrän han hörde stegen ända in på sig.

— De' sja pengar te, kom svaret lite långsamt.

HAN GAV den äldre grannen ett snabbt ögonkast. Om han skulle pröva en nästan omognad tanke! Om han skulle fråga Sven Aronsson om denne kunde bisträcka honom ett litet lån. Han visste att grannen var ganska väl-situerad, om än inte rik. Innan Knut riktigt visste om det, föddes orden på tungan. "Kanske Aronsson vill hjälpa mej må ett par tusenlappar?"

KNUT KANDE sig het om örnen och hajade till över sin egen djörrhet.

Svaret lät inte heller vänta på sig:

— Låna bort pengar? Näå, se det kan jag inte. Var bch en behöver sitt.

Aronsson tystnade ett ögonblick, då han såg Knuts förlägna ansikte. Så återknöt han till sitt förra yttrande om redskapen, men nu på ett helt annat sätt:

— Förresten, när en tänker efter, så kan du nog klara dej må din fräs gamla grejor en tid. Sätt ny vält på plögen, så får du gräsetonen bättre ner! Den de blir tid att hugga gräset kan du få låna min slättermaskin, om du vill köra av mitt klöver må dina hästar. Du vet att Blåsen har varit halt hela våren.

UNGT TROTS reste sig inom Knut. Han kände ett orensolligt agt mot grannen. Sådana förslag! Sätta en ny vält på plögeländet! Låna slättermaskinen om han ville hugga Aronssons myckna vildgräs nere i maderna med sina hästar. Tankarna kom och gick. Var det på det sättet man hjälpte folk som mest var på fallrepet.

KNUT VÄNDE sig mot Aronsson och såg stint på honom: — Tack, jag reder mig nog själv.

Han smackade på hästarna. Redskapet började på nytt glida genom fältet. Inte en enda gång vände han sig om, där han gick bak plögen.

Tusan te påg så stursk, mumlade Aronsson för sig själv, när han gick hemåt över vängen.

KNUT STANNADE nere vid floddiket, där åkern var slut och lät hästarna beta på grässlätten. Gick han inte här och slet precis som far sin. Och skulle det nänsin bli annorlunda? "Bättre grejor för jordbruket", hade grannen sagt. Det var så lustigt att han måste skratta. Sämt går lätt att säja, men lägga två strån i kors för att hjälpa en ann! Näå, då behövede var och en sitt. Då kunde fattigt folk gott klara sig om de fick nya vältar på sina plögar. Jomen! Den som är snål vet alltid hur han skall backa ut.

VADRET var varmt. Knut torkade sig över pannan med sin bara arm. Visst orkade han slita som far gjort. Han iakttog sin kraftiga arm. Han kunde inte låta bli, att växelvisa knyta och öppna handen. Muskeln svällde eller slappnade precis som han kommanderade den, när han böjde och rätade armen. Hela hans kropp var hans lydiga redskap — nu. Men hur skulle det bli, om han fick gno och slita i trettio år liksom far? Han slöt ögonen och såg sig själv med krokig rygg och stela, krumma fingrar. Ja, sådana hade far sett ut de sista åren. Aldrig fritt. Bara slita och slita. Om han skulle fara från alltsammans. Resa till Göteborg eller Stockholm eller någon annan plats, där man gömt jorden under asfalt och sten, så att man knuppst visste hur den såg ut invunder, utom när man skulle laga sönderiga gas- och vattenledning. Då var det inte heller någon riktig mylla. Människorna hade skyfflat om den för mycket och blandat den med allt möjligt. I stan fanns bara riktig mylla i balkongernas blomsterlådor. Gud vet förresten om det inte är nåt surrogat där också. Det kunde i varje fall inte se ut som söderslätten här mot mossen. Svart, mjuk, solvarm mull. Han böjde sig ned och tog upp en handfull jord och lät den rinna mellan fingrarna. Nej, han kunde inte lämna gården och de omödrarna, men rätt väl bibehålla längorna — och så mor.

MEN FANNS det ingen annan lösning, när man riktigt tänkte efter. Något mitt emellan. Hade inte framtiden en annan melodi än Aronssons nya plögvält? Knut skrattade för sig själv, när han drog i tömmen så att hästarna lämnade dikeskantens gräs och vände mot åkern. Man mekaniserade ju litet överallt, om man än inte mött den nya tiden här i byn i denna avlägsna krok av världen. Här fanns inga stora gårdar, där någon gick före och gav tonen. Alla i byn skötte jordbruket med hästar liksom på Vigratorp. Det var bara så, att ingen hade det så ynkligt ställt med inventarierna som vigratorpsfolket.

EN GANG hade han suttit på bussen in till köpingen och hört ett par män sitta och prata. Han kände ingen av dem, men det syntes att det var fint folk. Samtalet kom han inte ihåg. Bara en mening hade ätit sig in i honom, så att han aldrig kunde glömma den:

"Man hinner mycket mer om man använder sig förständigt."

ANVANDA sig förständigt. Det hade far inte gjort, och inte mor heller för den delen. Allting var så gammaldags och slitsamt. Men om han, Knut, skulle ändra på det.

En vild tanke strek plögligt upp i hans hjärna. Om han skulle koppa en traktor! Nej, det var så tokigt, att han måste skratta åt sig själv. Vad skulle mor säja och Sven Aronsson och hela bunt?

KNUT SLOT ögonen på nytt och såg sig själv vilssamt sittande på en traktor, som spann, där den gled fram över åkern, som katten därhemma, när den strök sig mot mors kjol.

Dumheter han gick och fick för sig. Men tanken hade sugit sig fast och gick inte att driva på flykten. Han hade bestämt hört någonting för länge sen om statligt bidrag och lån på förmånliga villkor, om man utförde körslor åt grannar på mindre bruk. Han skulle höra sig för hos kommunalordföranden. Kanske han visste...

NEJ, NU FICK han rycka upp sig, annars räckte det här jobbet hela veckan. Gräsetonen lämnade sig under det nötta skrälet, när den på halvt skars loss och gömdes i fåran.

Vi får väl se hur det går för Knut och hans traktorplaner i några följande artiklar.

19-timmarsdag är inte ovanligt för Volvobiten traktorhållare i skogen

RÖRSTRÖM (TN). Gården heter Lunne och ligger mitt inne i den ängermanländska storskogen, Rörström är närmaste poststation. Den är inte stor, 18 ha bara. Några få plättar öppen jord, annars mest skog. Nå, den föder fem kor, eller är det sex — Lars Gröndal är själv inte riktigt säker på hur många krittter det står i ladugården, för si dit har han inte stuekit näsan på år och dar. Lagar'n får stora-syster sköta.

Nej, Lars Gröndal han sitter på traktorn dan i ände, det må vara sommar eller vinter. På sommaren plöjer han, sår och skördar en liten smula åt sej själv, men mest åt andra. På vintern plogar han och kör timmer i både enskilda och bolagsägda skogar. Han har alla redskap som behövs till sin T 31 — han håller maskinstation.

— Jag gör väl bortåt en 4.000 traktortimmar per år...

— Ah, försök inte...
— I somras stod den väl inte still mer än en fem timmar om dygnet.

Rolf Nordin, Gröndals unge medhjälpare, nickar bekräftande:

— Lars Gröndal är en badare, han jobbar dygnet runt om det skulle behövas.

— Och traktorn håller?

— Visst håller den. Inte har den krånglat sen jag fick den, säger Gröndal och toppar källkasset med en försvärlig stubbe.

När Traktor Nytt kom på besök höll han just på att köra massav. Det blir melodin vintern lång.

Trots att drivningarna knappt hunnit börja råder det ett sjandane liv i skogarna i Västerorrlands län. Här i trakterna kring Hötting och Rörström är det Kramfors AB som äger större delen av skogsarealerna. Huggarlägren ligger tätt och ändå är det många skogsarbetare som dagligen transporteras från och till avverkningplatserna med hjälp av bilor och busar i bolagets regi.

Den lilla gården Lunne har plötsligt blivit centrum för en rad huggarläger. En ba-



Arbet runt är de tingade — Lars Gröndal och hans T 31, men de håller gott båda två

rack har till och med uppförts på själva gårdsplanen. Det är inte utan att det vilar något av Klondyke-stämning över den lilla gläntan i skogen.

Regnmakeri

HUR OCH VARFÖR moln bildas det har fackmeteorologer och forskare lyckats fundera ut för länge sedan men först under det sista årtiondet har man kunnat klargöra varför molnen plötsligt avger fuktigheten som regn. Under andra världskrigets första år samarbetade några av våra mest kända kemister och fysiker — för att inte tala om fackmeteorologer — med att lösa nedslagsningsproblemet för flygplanen. Detta gav upphov till det moderna regnmakeriet.

FRAN BÖRJAN använde man sig då av snabba jaktplan från vilka konstis utströddes över lämpliga moln och på lämpliga höjder, där temperaturen var gynnsamast. Försöken gav icke alltid väntat resultat och kostnaderna ställde sig allt för höga. Men sedan en forskare bland 1900 kristaller lyckats finna att silverjorden hade samma katalysatorverkan som den dyrare torrisen och dessutom var enklare att använda sattes på allvar stora regnförsök i gång.

I AMERIKAS västra stater, där dessa omfattande försök utfördes, har man nu kommit så långt att regn kan framställas på konstgjord väg och i sådana mängder att 2 till 3 dollar är tillräckligt för att bevattna hundra eng. kvadratmil.



Vid en sjö som ingår i Ängermanälvens vattensystem lossas traktorkälken på sitt väldiga lass. Till höger plogar Lars Gröndal körväg rätt genom djupa skogen

Med fyra cylindrar till fädernas kyrka

TVÅ TING förde han med sig till vår avrok av världen. Jag har först långt efteråt förstätt vad han betydde den gamle Kalle S som nu villar under en pimpig sten på kyrkogården. Den vita duvan som nyfiket tittar ned på den lilla kullen har väl nu fått ett vitt kylligt dok över sina spröda, halvt utfällda vingar.

Två ting förde han med sig hem från den långa resan bort till USA-pianolan och bilen.

Varje gång jag ser den vita duvan där hemma på kyrkogården, så förstår jag den symbolen bättre och bättre. Fast dödråvaren, som var ombud för stenhuggerfyrman och med för tillfället sordinerad först gjorde upp med sterbhuset om utformningen av minnesmärket över Kalle S, nog mera tänkte på livet efter detta. Att det sedan blev högre pris med en duva och därmed också högre provision för dödråvaren behöver inte föringarna hans insats.

Nej, Kalle S hörde till de människor som lyft vingarna över den trista vardagen i vår gemensamma men karga hembygd.

DAROM vittnade pianolan. Ett självspelande piano var ju som en dröm. Men Kalle S var av en filantropisk läggning, han ville att alla skulle ha del av denna välsignelse västerifrån och därför startade han ett kafé och konditori som så att säga byggdes upp omkring pianolan. Det är väl ett av de få kaféer i Sverige som byggts upp kring ett musikaliskt centrum. Fem öre kostade det att spela en låt...

Nog hade man hört talar om att man kunde få vatten ur kranar och inte behöva släpa det i hinkar längs en hal stig om vintern och väl hade säverksmaskinisten satt in ett gammalt badkar i ett rum bakom maskinhuset, så nog hade bekvämligheten gläntat på dörren till vår enkla boning, men så detta att stoppa fem öre i en springa och sedan sätta sig ned och lyssna till Home sweet home det gick över alla gränser.

Man ser framför sig ännu den gamla pianoförärrinnans trötta drag. Hon som lärt över- och medelklassens trögtrande

ungar nyckeln till musikens ljusa, rymliga spetsbågtempel. Hennes tunga värv skulle nu lyckats och hon skulle få helt ägna sig åt att på klaveret frambringa den spröda Mozartmusik hon älskade.

HADE INTE Kalle S emigrerat skulle det dröjt ännu längre innan vi väl-

AV
Hacko

signats med den första pianolan. Han blev emigrant när bror hans övertog gården... Om, ja, om Kalle S kommit först till världen, så skulle vi inte fått se pianolan och då skulle aldrig den underbara julottefärd, som egentligen skulle vara

Men känslan för traditioner var inte starkare, än att den lätt sköts åt sidan, när vi vädrade sensationer. Därom vittnar kånhända detta, att vi lyssnade så spånt när de okända Lida-lararna började med nötknippningen uppe på läktaren.

Men all respekt för traditionerna bröts, när vi erfor att Kalle S skulle fara till julottan i bil.

Kyrkan var alltid fylld i ottan, men denna gång blev den späckad...

Som vanligt drog det tysta grupper mot templet. De som kom över sjön bar faktlar, de som kom från tätbebyggelsen travade på i mörkert. Men vi väntade nere hos Kalle S.

DET VAR EN mild morgon. Med dropp från snötyngda grenar. Det var kanske symboliskt att det kändes som om vårliga vindrar dragit genom naturen.



len guppade och efter följde en svärm av ungar och vi lyckliga som hängde på där bak kände att vi hade den allra största del i detta som hände. Med säker hand styrde Kalle S mellan de stilla hoparna av kyrkobesökare, som bildade en nästan oavbruten häck fram till Herrans tempel.

I den sista utförsbacken förbi herrgården fram till kyrkan ökades farten, ungararna blev efter och färderna verkade rent vädelig.

DET VAR EN sällsam syn att se detta vidunderliga åk med ungar klängande omkring sig stanka fram emot Herrans tempel. I den sista kurvan gick det undan, Kalle S såg sammanbiten ut och plötligt ropade han till sin lagvård: — Håll de i körva, Hilda, om du ska höra Herrans ord en gång till!

IN SNÖDRIVA vid körkstallarna ändades denna historiska färd. De åtta å tio man som sysslade med att dra den därur fick aldrig höra prestens mandande ord om denna världens fäfanglighet.

Vi trodde prästen sitta på bilen och kanske pianolan och kände Synden som en farlig lockelse.

Kalle S log bara ett inävt leende.

Han trodde nog som vi, att om vår Herre åkt med bara en gång skulle han bli mindre sträng än presten.

Och för övrigt, långt efter det dennes ord förlorat sig i innerörats irringångar, levde på folkets läppar ett bevingat ord: Håll de i körva, Hilda, om du ska höra Herrans ord en gång till.



den lilla historias kärna, ägt rum...

Julottan! Liket fädren i århundraden hade vi vandrat till det upplysta templet till ackompanjemang av trögt gubbrat, kärningars harsklande och så, när alla dessa mänskliga ljud tog en paus, till snöns knarrande. Någon gång hade vi också farit till Herrans tempel i släde efter någon väderspänd havrestinn arbetshäst. Hos oss hade redan då grundlagts en viss respekt för gamla traditioner. Det var väl det mera än sökandet efter Herrans hand som ledde våra steg i kalla julottemornar.

Kalle S tog plats i den höga bilen och nämndemans åkte med.

Motorn hade gripits av morgonsnön, högtidlighet och brunnade låggen redan efter tredje vevtaget.

Kalle S körde aldrig fort. Det skall till hans minne sägas. Och hans vagn var inte strömlinjeformad. Stänkskärmarna var breda och satt som fasta hylor på sidan om karosseriet. Där klängde vi fast när starten gick för bygdens mest sensationella julottefärd, som också blev en triumffärd. Snömodden stänkte, motorn surrade, plåten skramlade och bi-

Den trivsamma nunan

tillhör Henning Sjöberg, som sedan flera år drivit en maskinstation i Finsvik några mil norr om Härnösand. Dessutom sköter han väl om ett lantbruk på 23 tunnland åker och 120 tunnland skog. När Traktor Nytt hälsade på höll han med hjälp av sin T 31 som bäst på med att ploga upp en väg, ty han står för vinterväghållningen i byn. Han har även skaffat sig en Volvo traktordoning för att klara utkörning av en 20.000 timmer åt Mo & Domsjö. Och sommartid — då är T 31:an i gång i jordbruket. Den 50-årige kärnkarlen Henning Sjöberg sköter väl om sina kunder.



Halvbandsbröder

Bröderna Alf och Alvar Burström i Degerträsk, Jörn, cirka 8 mil nordväst om Skellefteå var bland de första att skaffa sig Volvos halvbandtraktor. Anledningen var att de åtagit sig en mycket svår drivning, där det bl. a. gällde att passera bottenlösa myrar och svårframkomlig fastmarksterräng. Vid Traktor Nytt:s besök packade de till en basvåg på halvmeterdjup nysnö. Marken under låg fortfarande ofrusen, så man hoppades att några rejåla frostnätter skulle avlösa dimman och snöslasket.

Det är en T 33 som bröderna Burström lagt sig till med. Vidare har de nyligen skaffat sig Volvos traktordoning 233/200. Det är grejor som håller i de mycket påfrestande skogskörningarna.

Mellan vänderorna

Brev

TILL TRAKTOR-NYTT

Herr Redaktör!

Jag har varit trogen Volvo sedan jag 1944 inköpte en T 41 med gengas, som sedan ändrades till en T 43 diesel. Nämda traktor var jag storbiläten med både när det gällde dragkraften och slitstyrkan.

Den 3 jan. 1952 inköpte jag en T 31 av Olssons Bilaffär i Lycksele. Den har sedan gått oavbrutet i både vinter- och sommarkörslor. Och det under mycket svåra förhållanden. I fråga om framkomlighet i snö går den säkerligen utanpå alla andra märken. Jag har provat den i 75-100 cm snödjup, så jag vet vad jag talar om. Och då har snön varit lös och terrängen svår. Ni ser lasset på bilden. Det innehåller 20 m³ rå björkmassa. Det körde jag längs en 9 kilometers vinterbasväg som till hälften bestod av motlut.

Den som inte tror vad jag skrivit och vad han kan se på bilden, han kan sätta sig i förbindelse med mig personligen. Här i Norrland är det ända och de svåra terrängförhållandena, som välar oss största besväret. Vi är tacksamma över att Volvo finns. Den verkliga traktorföraren, han vet vad en traktor skall tåla och kunna utföra.

Hjärtliga hälsningar från tacksamme traktörägaren

Evert Jonsson

V:a Örtärsk



Vår beldtne traktörägare poserar till vänster på bilden framför det väldiga lass han beskriver i sitt brev.

TIDEN GÅR allt fortare och fortare. I min ungdom var julfest den 24 december på Eva-dagen. Det var enligt den gamla almanackan, den där med stjärnbilderna. Jag hann med allting i så god tid. Jag kunde sova till slutet av november och ändå få julskjutens i ordning och

Jultomtens funderingar...

Julkalasen. Är det skick och fason det. När det kommer till den 24 december är all gans borta av allting. De gamla hederliga julkalasen, som förr

utan att min prestige försämrats? Jag är rädd att nutidens barn inte tar någon hänsyn till mig alls annars. Men vad skall jag då göra, i vilken ända skall jag börja? Om jag tänker på hur människor själva gjort, vad kommer jag då till för resultat? Vad är det som de mest förändrat? Jo, det är nog fordonen. Inte kan en pojke, som har hela motorläraren klar i huvudet, få någon tro på en tomte som åker efter ren eller bok. Det är nog motråkens fel, att jag håller på att komma i skuggan. Jag får nog göra auktion på boken och renen.

Men vad skall jag då vilja för ett åk för min verksamhet? De där reoplanen är nog inte så dumma, de går ju bra fort. Men det blir kanske för svårt att kunna stanna vid var stuga. Jag får nog försöka att hålla mig på marken. Jo, nu har jag det, en traktor får det bli! Den kan också gå i skogen och upp till Skalleberget för att hämta nöcke. Då hinner jag nog bli så fort i ordning, att jag kan komma ett år i förväg med julen, så passar almanackan igen och jag kan sova på den vanliga tiden. Hälsa alla barn att nu skall det bli snurr på hjulen till julen!

Gamle farbror jultomten



SI-SI, JAG SKÄMTADE BARRA OM DET VAR TRAKTOR. KOPEL, DET BEHÖVER JAG JU ALDRIG ENTA TANDSTIFT PÅ !!!

mor kunde koka gröten, om riset gick från Kina i november.

NU ÄR det annat. De talar om julen två månader i förväg. Först kommer den där Lucia, som jag aldrig kunnat förstå mig riktigt på, och ställer till ett väldigt spektakel. Hon åker till Amerika och allting. Kan man tänka sig! Sen sätter de igång med

kom efter jul, dem blir det ingenting med. Ingen orkar något sådant då. Ingen tänker på att ge mig mat heller som förr. Det har de inte tid med. Jag får snart ge upp min verksamhet eller kanske... ja, kanske jag skulle tillgå om den. Skulle jag försöka att anpassa mig efter tiden. Kan jag som gammal jultomte göra det,

TROLIGT

Karl Fredrik Ström, sysselstätt med att hässa korn hade haft öturen att ramla ned och därvid slagit sig så illa att han måste ligga till sängs. Får besök av gårdens rättare, Abraham Jonsson, en person som han inte stod i något intimare vänskapförhållande med. Följande resonemang utspann sig.

— Abraham Jonsson: »Jag måst väl gå in' i si ättå hörå då i vi då. Jag bör dem säg att du ha föllå borti kornhjässa i slegå då. Jole ont då du föll?»

— Karl Fredrik: »Nå inte jole ont mens jag föll inte, men då jår tog backån.»

VIKRET FALLER

Det var under de dåliga tiderna för virkespriserna. Sorterare Gren, som står på en stubbe råkade tappa en planka i huvudet på basen Blomberg, varvid denne ryter:

— Vad tusan gör ni!

— Vet han inte att virket faller, genmäler Gren.

ALLTID TROGEN BIL
VOLVO
P. 41
Traktör



800000 Model 41



1952 VOLVO

1952 VOLVO

1952 VOLVO

1952 VOLVO

1952 VOLVO

1952 VOLVO

1952 VOLVO

1952 VOLVO

1952 VOLVO

1952 VOLVO

1952 VOLVO

1952 VOLVO

1952 VOLVO

1952 VOLVO

1952 VOLVO

1952 VOLVO

1952 VOLVO

1952 VOLVO

1952 VOLVO

1952 VOLVO

1952 VOLVO

1952 VOLVO

Volvos traktorer har ären blivit en efterfrågad exportvara. I Asien lika väl som i Afrika och Sydamerika träffar man på Volvo-traktorer. Ovanstående annons har vi köpt ur en turkisk tidning.

Halvbandet trampar upp basväg i myr

HAGFORSEN (TN). — Tack vare halvbandstraktorn har vi kunnat börja drivningarna rekordtidigt i år, säger herr Gustav Olsson, traktorhållare i Hagforsen, några mil norr om Hagfors i Värmland.

— När den första snön föll, hade myrarna inte hunnit frysa och skulle i vanliga fall varit oframkomliga. Men vi tog gud i hägen och for ut med halvbandet — en T 24 — och den formligen trampade upp en basväg åt både oss och andra som hade körslor här. När vägen sedan frusit till efter några frostnätter bar den praktiskt taget hur tunga lass som helst.

När Traktor Nytt:s medarbetare besökte Hagforsen sista veckan i november höll bröderna Gustav och Klas Olsson som bäst på med att släpa fram 1000 kbm. timmer ur domäner tillhörande Udeholm. Framsläpningen i den risiga snårskogen skedde med hjälp av hästar, men på den nya omtalade basvägen, som i långa stycken leder fram över sankna myrar, var



Så här grant tedde det sig när Gustav Jansson körde timmer över myren i Hagforsen. Terrängen på ömse sidor om basvägen är absolut oframkomlig. Hade inte halvbandet funnits, hade det inte blivit någon timmerkörning den här hösten.

det T 24 som skötte om rulljangsen. Vid ratten satt anställde traktorföraren Gustav Jansson, som sken av belåtenhet:

— Man kan faktiskt inte tro att det är sant, sade han

och pekade på lasten som bestod av 75 försvarliga stockar.

Traktor Nytt-medarbetaren hade ju sett halvbandet i aktion under demonstrationerna i Alfta i höstas och visste således vad det gick för. Men att se det arbeta i snö var en

ny upplevelse. När vi råkade trampa bredvid basvägen och höll på att sjunka till höfterna i dyn, vart vi än mer imponerade. Halvbandets förmåga att "trampa" basvägar över myrar är som ett trolleri...



För framsläpningen i skogen används ännu så länge hästar. Hästkarlen heter Oskar Olsson och mannen vid ratten är Gustav Jansson. På den högra bilden passar Gustav Olsson på att ta sig en åktur på sin ägandes T 24



Ny Volvotraktor...

Forts. från första sidan

REMSKIVEEFFEKTEN

vid 1.500 varv/min som är normalvarv — är ca 47 hk. Remskivan, placerad högt upp på traktorns högra sida, har erforderligt skydd och vid normalvarv en remhastighet av 16 m/sek. Remskivans diameter 360 mm säkerställer möjligheten att ta ut max. effekt utan olägenheter.

T 55 har liksom tidigare modeller förutom handreglage en fotpedal, som oberoende av den förra påverkar regulatorinställningen. Handreglaget för max. 1.500 varv/min. Fotreglaget för max. 1.800 varv/min.

Motorn har givetvis lösa våta cylinderfoder.

BRÄNSLESYSTEMET

har alla de skyddsanordningar, som fordras för att ge ett rent bränsle — A och O när

det gäller dieseldrift. I botten på den rikligt tilltagna bränsletanken — 130 liter — har man t.ex. lagt in en skål som avskiljer slam och vatten innan bränslet går in i ledningarna. Innan matarpumpen tagit hand om diesellojan har den passerat ett grovfilter. Insprutningspumpen garderas av ett huvudfilter och slutligen förekommer ett plomberat finfilter.

I SMORJSYSTEMET

passerar hela oljepumpens angivna oljemängd genom ett spaltfilter, som rensas vid varje rörelse på kopplingspedalen.

En större oljebadrenare sörjer för den insugna luftens rening och vevhus, samt ventilkåpor har effektiva renare — allt för att giva största antal störningsfria drifttimmar.

ALL SKOTSEL

av traktorn sker efter körda

timmar. För att ge en säker uppgift därom är motorn försedd med timräknare, som anger det antal timmar motorn varit igång under normalvarvet 1.500 varv/min.

KYLSYSTEMET

är termostatreglerat och försatt med en termometer placerad på rattrör. En från förarplatsen reglerbar kylargardin är standard.

KOPPLINGEN

är som på övriga Volvo-traktorer rikligt dimensionerad. Den har 14" lamell och är självjusterande.

VAXELLADANS

fem hastigheter är valda med tanke på så allsidig användning som möjligt. Det finns alltså även lämpliga växlar för tyngre transporter. Med hänsyn till dessa är såväl 5:an, 4:an som 3:an lätt växlingsbara under gång.

KRAFTUTTAGET

med 1 3/4" splines har standard varvtal 530 varv/min vid motorns normalvarv 1.500 varv/min och är placerat enligt internationell standard i förhållande till draget. Draganordningen är ställbar i höjddel och har svängbar dragbom. Som extra utrustning erhålles en på lämpligt sätt placerad industridragkrok av densnabbkopplande Volvo-typen.

BROMSARNA

är utbildade till styrbromsar och placerade före slutväxlarna till bakhjulaxlarna och helt inbyggda. Denna placering är nödvändig på en traktor som numera fordrar effektiva och absolut helt kapslade bromsar för att tillfredsställa såväl jordbrukets som transportens fordringar. De båda pedalerna är hopkopplingsbara för höger fot. Justeringen av bromsarna är lätt åtkomlig utifrån. Bromsarna kan spärras med handspak.

STYRNINGEN

är av centraltyp som på såväl T 20 som T 30-serien.

Detta säkerställer god styrning även i hjulens ytterlägen. Dessutom lämnas all önskvärd plats ledig för påmontering av det otal tillbehör som en traktor kan utrustas med. För detta ändamål finnes på T 55 en mycket kraftig ram som omsluter motorn framtill.

FRAMAXELN

har en kraftig central upphängning. Det annars vanliga stora triangelstaget under motorn som alltid brukar vara ivägen är här ersatt med en effektiv stängning som lagras direkt i centrala fästet.

BAKHJULEN

är gjutna med centruminsatser av stål. Lösa fålgar underlättar eventuellt arbete med däcken.

Ringutrustningen på denna stora traktor är i full klass med övriga detaljer. Framdäcken 7.50"—18" ger även möjlighet till frammonterad lastare. Backdäcken 14"—34" är i överensstämmelse med motsvarande amerikanska traktorer.

FÖR FORÄRENS BEKVÄMLIGHET

har T 55 samma goda sits som T 30-serien — den är även utrustad med stötdämpare. För att ge bättre utrymme vid av- och påstigning är sitsen placerad något till höger om mitten. 20" rattan ger en för denna stora traktor mycket god styrning.

REGLERINGSORGAN

och instrument sitter högt upp och mycket lätt åtkomliga. Alla elektriska reglage och instrument finnes samlade i ett plåtkåp vid rattstängens. Komplet elektrisk 12-volts utrustning ingår i standardutförandet. Rikligt dimensionerat 152 Ah batteri — lätt åtkomligt — säkerställer tillsammans med rätt dimensionerad självstart en god start ned till minus 15° C.

Skärmarna är rikligt dimensionerade och går långt ut över hjulen. Båda skärmarna är försedda med två handtag för att eventuella passagerare utan risk skall kunna medfölja på traktorn.