

# TRAKTOR NYTT

Nr 4 Ärgång 5

Augusti 1953

## Lättast sälja Volvo till lantbrukare som känner till maskiner

ESKILSTUNA (TN). Eskilstuna Bilkompani är Volvos återförsäljare i norra Sörmland. För att hoppa direkt in på traktorförsäljningen, vilken den här artikeln skulle handla om, har man placerat 490 Volvo-traktorer på området. Då det rör sig om 1600 gårdar frestas man påstå att ungefär var tredje gård håller sig med Volvo. Nu är det emellertid så zitt en hel del gårdar är för små för traktorer under det att andra är så stora att de har ända upp till tre Volvo. Korrekt är man däremot om man säger att Eskilstuna Bilkompani behärskar 40 procent av traktormarknaden i detta hörn av landet. De övriga 60 procenten tampas ett otal traktormärken om.

Firmans unge och energiske chef, direktör S. O. Träff, berättar att firman grundades 1929 som handelsbolag men att det 1942 ombildades till aktiebolag. Allt som allt har man ett sjuttiofem anställda. Försäljningen omfattar allt vad Volvo har att föra i marknaden, alltså förutom traktorer och traktorredskap även last- och personbilar. Verkstadsrörelsen är mycket omfattande. Förutom två stora

avdelningar för reparationer av bilar och traktorer, har man en speciell snabbserviceavdelning. I ett hörn av de ljusa, trivsamma lokalerna hittar man en elverkstad, i ett annat en liten specialverkstad för dieselpumpar, vilken efter att hittills endast ha betjänat Volvos lastvagnar nu också får ta sig en T 55. Lackeringsverkstaden är ultramodern som allt annat här. Reserv-

Fortf. på sid. 10



## T 55 EXPO-SUCCÉ

Det var inte bara höskörden som slog rekord sommaren 1953 även antalet lantbrukstävlingar av större och mindre format. Dessa utställningar tycks ha trätt i stället för de gamla marknaderna och torde vara minst lika populära. Det är inte ovanligt att även ganska enkla utställningar arrangerade av någon hyggeorganisation får ända upp till 20.000 besökare under ett veckos skifte. De större utställningarna i samband med jubileer och lantbruksmöten visar givetvis upp än större besöks-siffror.

I Örebro öppnades den 18 juni i samband med Hus-hållningssällskapets 150-årsjubileum årets troligen största lantbrukstävling, som invigdes av en konung på Eriksgata.

Som framgår av bilden syntes Volvo-masten vida omkring och T 55 tilldrog sig ett enormt intresse liksom allt annat vad Volvo hade att visa upp i fråga om traktorredskap. Så har det varit överallt där Volvo och dess återförsäljare låtit sig representeras — T 35 och de övriga traktormodellerna har alltid haft en stor och beundrande skara omkring sig.



Godeligare Hans Nauckhoff, som här är ute och skär timotej med skön dotter som traktorsmycke, är ägare till Näsbyholms gods i Norra Sörmland och en Volvo-entusiast utan like.

## Maskinstationen hjälper lantbrukare kapa toppar

Se sidan 6

## Jordbruket kräver all kunnigare arbetsledare

Se sidan 4

## TRAKTORTRANSPORTER

DA TRAKTORN under de senare åren alltmer kommit till användning för transporter av olika slag, kan det därvidlag vara av intresse att diskutera dess användbarhet.

Först och främst skall då beröras vissa problem rörande hastigheter vid traktortransporter.

### HASTIGHETEN KONTRA KÖRSTRÄCKAN

I nedanstående diagram har gjorts en grafisk framställning av hastighetens beroende av transportavståndets längd. Därvid har skilts på transport på landsväg och intern transport. Som synes stiger genomsnittshastigheten snabbt med ökat transportavstånd. För avstånd upp till 3 km blir hastigheten 15 km/tim. med last och 13 km/tim. vid tomkörning. För transporter upp mot en mil stiger hastigheten med ytterligare ca 3 km/tim. Dessa hastigheter kan naturligtvis variera beroende på vägnas beskaffenhet, samt är dessutom beroende på hur högt traktorn är växlad.

För interna transporter mellan byggnader o. dyl., t. ex. inom ett industriområde, är hastigheten relativt beroende av vad slags fordon man använder, ävenså inom vissa gränser beroende av lastmängd. Detta beror på korta transportavstånd, skydd sikt, möten samt tvära kurvor. Genomsnittshastigheten kommer att ligga mellan 4 och 7 km per timme.



Agronom Kjell Christensen tillhör sedan ett år tillbaka AB Volvos traktoravdelning och arbetar bl. a. med frågor angående traktorredskap och övriga problem, som rör traktordrift.

I detta sammanhang kan det vara av intresse att studera vad vägtrafikförordningen föreskriver. Enligt denna krävs icke någon bromsutrustning på släpfordon såvida icke släpets bruttovikt (vagn+last) överstiger dubbla traktorns bruttovikt och släpfordorns antal högst är två. Med traktorns bruttovikt förstås härvid traktorns vikt samt den vikt som vilar på traktorn. Detta innebär att en 1-axlad kärra som belastar traktorn med  $\frac{1}{2}$  av sin bruttovikt ej behöver vara försedd med bromsar. Begränsningen är dock den att högsta belastning på kärrans hjul får vara 6 ton. Uppgår släpets bruttovikt till mer än dubbla traktorns bruttovikt måste en vagn vara försedd med effektiva bromsar, dock får ej släpets övriga del överstiga dubbla traktorns bruttovikt. Bromsarna skall kunna manövreras från traktorn eller av medföljande bromsare. Har man speciellt vintertid stora transporter är det dock klokt att påmontera bromsar även om lagen så ej föreskriver, då vid häftiga inbromsningar risk alltid föreligger att farliga svängningar uppkommer och att traktortåget viker sig.

Vad som avgör traktorstorleken är omfattningen av de tyngre arbetena såsom plöjning, harvning och även skördetröskning. För att traktorn skall vara lämpad

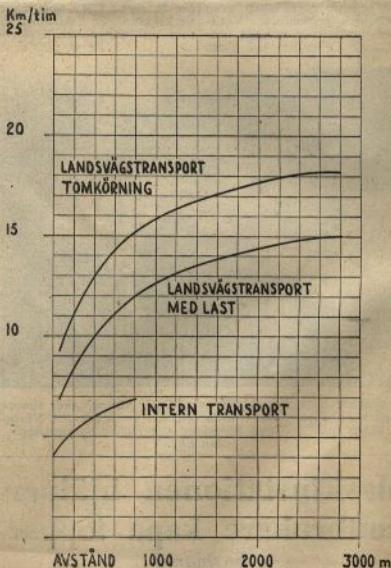
Forts. på sista sidan

### DRAGKRAFTEN VID OLIKA HASTIGHETER

Traktorn är ett dragfordon med — speciellt på de lägre växlarerna — stor dragkraft. Vid körning på slät väg är för en traktor i 25-hästarklassen den teoretiska dragkraften på lägsta växel ca 1400 kg medan den vid högsta växel och 20 km hastighet är närmare 250 kg. För en traktor i 35-hästarklassen är motsvarande siffror 2400 resp. 350 kg och för en 50-hästars traktor 3000 resp. 450 kg. Man kan räkna med att ett tons last på slät väg kräver en dragkraft av 25 kg och att denna ökar till minst det dubbla på fält och i skog.

Vid en stigning av 1:20 vilket anses vara högsta stigning på allmän väg ökas dragkraftsbehovet med 50 kg per ton för traktor och släp. Detta innebär att man vid minsta motlut blir tvungen att växla ned och att lastvagnens storlek bör dimensioneras med hänsyn till de hastigheter man vill hålla under transporten.

Vintertid och i dåligt väglag kan slirningen bli avsevärd. Det är då nödvändigt främst med snökedjor på traktorn men därutöver att belasta denna. Detta kan ske antingen med vätska i ringarna och belastningsvikter eller bäst genom att man belastar traktorn med nyttigt last. Man använder i så fall en 1-axlad kärra. På kärror upp till 4 ton och med framflyttat drag på traktorn kan kärrans hjulaxel sättas så långt bak, att vikten fördelar sig med ca  $\frac{1}{2}$  av lastens vikt på traktorn och  $\frac{1}{2}$  på kärrans hjul. För att dessa kärror skall kunna göra sig gällande fordras dock att de snabbt skall kunna kopplas till och från traktorn samt att det stödben, som ersätter det första hjulparet, när kärran är fränkopplad, lätt kan flyttas upp och ner. För traktorer i 25-hästarklassen äro 3—3,5 ton vagnar, för 35 hästars traktorer 4—5 ton vagnar och för 50 hästars traktorer 5—6 ton vagnar lämplig storlek. På snöfria och ej alltför backiga vägar drar då traktorn tvåvagnar speciellt om den främre är 1-axlad.



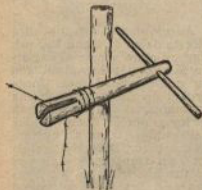
## Praktiska tips

Till Traktor Nytt's stora glädje fortsätter läsekretern att i riklig mängd förunna oss med små tips som kan vara bra att komma ihåg under vardagens mångahanda pysslande. Den här gången är det en ölänning och en upplänning som får sina uppslag publicerade. Karl Oskar Persson, Kvingsröta Ölands Gräsgrård och E. Viberg, Hova. Den förre har specialiserat sig på att sträcka taggtråd och den senare visar fram en automatisk vattenkran. De har båda 25 kr att vänta sig när brevåren kommer.

Och som sagt kära läsare ingen är gladare än Traktor Nytt, när Ni kommer med Edra tips. Skriv ner vad Ni har på hjärtat, formuleringarna spelar ingen roll, är de inte fulländade hittar våra skrivare på dem. Bifoga gärna en liten skiss, som ytterligare förklarar vad Ni menar. Inte heller den behöver vara något konstverk, vi har tecknare som hyfsar.

### Taggtrådssträckare.

Många metoder att sträcka stängseltråd har beskrivits för oss. Karl Oscar Persson, Kvingsröta, Ölands Gräsgrård har inkommit med följande förslag, som red. för Praktiska tips tycker hör till de enklaste och bästa.



Man tar en rund 3-4" tjock och 80-100 cm lång hård träbit, i vars ena ände ursägas ett 2 cm brett och 10 cm djupt urtag. Andra änden fästes med ett vridhandtag av lämplig längd och grovlek. Vid sträckningen tar man stöd mot en stolpe, trä-



Högre Svenska Lantbruksläroverket i Åbo är som så många andra finlandssvenska läroanstalter frikostiga donatorers verk. Det har betytt ofantligt mycket för det finländska lantbruket

## ÖSTERBOTTNISKA SMÅBRUKARE GURK- OCH TOMATMILJONÄRER

DEN BILD de flesta rikssvenskar bär av den finländske bonden har väl Runeberg målat i dikten om bonden Paavo, odlarhjälden, som för en hart när självmördande kamp mot magra jordar och ett vresigt klimat. Att Paavo gått segrande ur kampen och idag får både äring och näring ur jorden är det kanske inte så många som fäster sig vid.

Att det finländska jordbruket ännu i dag har oerhörda svårigheter att övervinna — det är minnsann inte Paavos fel. Man behöver bara nämna de stora bitar god åkerbruksjord som Finland tvingades lämna ifrån sig efter det senaste kriget.

Det har inte varit något lättproblem att förse de tvingasförflyttade bönderna med nya jordar. Många naturliga brukningsdelar har måst styckas och nyodlingar plägar i regel dröja med att ge skördar. Därtill kommer att den allmänna fattigdom som följt

i skadeståndsbetalningarnas spår kanske gått hårdast ut över jordbruket. Finländarna har saktat betänkligt efter när det t.ex. gäller jordbrukets mekanisering. På det området ligger de nog bortåt tio år efter svenskarna. Man har helt enkelt inte råd att

köpa traktorer och andra jordbruksmaskiner. Att finansiera de jordförbättringar, som under mellankrigsåren visade sig så tacksamma just i Finland, har inte varit att tänka på. Inte heller har Finlands i en del fall världsbek-

Forts. på sid. 13

den inligger i urtaget, och så vrids man runt så långt krafterna räcker och trädsträckaren håller.

En annan metod att sträcka träden och även att vinda ut och hem träden utgör följande:

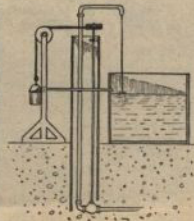
Trådrullen sättes på en med vev försedd stång mellan traktorns dragjärn (på hydroaulen). På rullen anbringas en spår. Då träden vindas ut frigöres spårren och traktorn körs framåt. Då träden skall sträckas inligger spårren och traktorn körs långsamt framåt tills sträckningen är lagom, då man stoppar, lägger in handbromsen, går av och fäster träden.

Då träden vindas hem bac-

kar man traktorn långsamt medan en annan person sköter veven.

### Automatisk avstängningsanordning för vattenpost

Om man har en frostfri vattenpost kan man liksom herr E. Viberg, Hova, Knivsta, anordna en avstängning enligt vidstående figur. Övre ändan av vridstången till avstängningskranen förses med en trärulle ca 25 cm i diameter i vars urholkade periferi lägges en smicker lina ett par varv. Linan får sedan gå över en brytrulle på en stolpe strax intill och i linans ände fästes ett ämbar el. dyl. Då vattnet i drickeshon när till nivåföret fylls ämbaret med vatten och avstängningskranen stänges. Under tiden kan man utföra en mängd nyttiga sysslor utan risk för att vattnet rinner över.





En av infarterna till Klagstorp ter sig så här pittoresk. Koarnen till höger är mycket gamla



Dir. S. Jon Pontén

## LANTBRUKSSKOLORNA HAR SÄLLAN VARIT AKTUELLARE ÄN NU

**KLAGSTORP (TN).** När vägen från Skövde vindlar in en till Klagstorp's egendom är det inte utan att man blir en smula yr i mössan och tappar väderstrecken. Tillflödena till ösan korsar nämligen slottsparken härs och tvärs och har därtill komplicerat labyrinten genom att bilda romantiska näckrosdammar. Skall man sedan ange det geografiska läget låter det som sagans östan om öst och västan om väst: egendomen är belägen i N. Kyrketorp, Hagelberg och Sjögerstad socknar av Käkinds och Gudhems häraderna inom Skaraborgs län.

Hittar man fram till corps de logiet får man riklig lön för mödan, det stammar från slutet av 1600-talet och är byggt i typisk karolinsk stil med säteritakt. Egendomen är på 970 ha och ägs och drivs av Skaraborgs läns hushållningssällskap. Att vi styr-

de kosan dit berodde i första hand på att egendomen sedan 1863 hyst Klagstorp's lantbruksskola, som dock har sitt ursprung från Edvard Nonnens läroanstalt för jordbruksundervisning, i Degeberg, grundad redan 1833. Claestorp, som var egendo-

mens ursprungliga namn, hade en storhetsperiod redan från 1600-talet fram till 1780-talet då den var i Lilliehöknarnas ägo. Landshövdingen i Åbo län, Knut Lilliehök, är den mest kände. Egendomen var sedan i släkternas Sparres, Hårds och Dyrensens ägo tills den 1916 — som så många andra gods och gårdar — började gå i handeln. 1925 kom emellertid godset i goda händer, det var nämligen då som det övertogs av hushållningssällskapet.

Då 43 ha är utarrenderade omfattar huvudgården, som utgör en brukningsdel, 923 ha fördelade på ungefär följande sätt:

- 350 ha åker, tomt och trädgård,
- 95 ha betesmark,
- 460 ha skogsmark och övrig mark.



Agronom J. M. Hogman är förutom i.e lärare god historieberättare

Akerjorden, som till allra största delen är täckdikad och ligger i stora sammanhängande fält, består huvudsakligen av mjäläblandad lera. Jordbruket är i stor utsträckning mekaniserat och egendomen förfogar därtill över en rikhaltig uppsättning av moderna maskiner. Det väldiga stallet som förut rymde 20 par hästar håller nu på att byggas om för att ge utrymme åt maskinhall, verkstad, reservdelsförråd, smedja och snickeri. Hästbeståndet har nämligen minskats till 3 par.

Växtföljden är fri och 1952 användes åkerarealen på följande sätt:

Höstsäd .....	48,0 ha
Värsäd .....	99,0 "
Höstoljevaxter ..	29,0 "
Väroljevaxter ..	5,5 "
Arter .....	9,5 "
Rotfrukter .....	5,5 "
Vallar .....	116,5 "
Grönfoder m. m.	15,0 "

Betesdriften är intensiv. Betesmarkerna utgörs dels av 45 ha permanenta vallar belagna närmast ladugården och



En och annan levande hästkraft motioneras ännu på det genommekaniserade Klagstorp



Ekonomibyggnaderna är rejält tilltagna

dels av 50 ha hagmarker. Genom en sinnrik fällindelning har man åstadkommit en snabb och effektiv avbetning av ständigt spätt och näringsrikt bete. Ledningar förser ständigt fällornas hoar med friskt vatten.

Läsaren har väl redan anat att det här är fråga om mjölkproduktion i stor skala. Nötkreatursbesättningen, som består av c:a 200 djur därry 90

mjölkkor, är av svensk röd och vit boskap.

Kreatursaveln har här 100-åriga anor. Från början av 1860-talet har man använt stamtjurar först av ayreshires- och därefter av SRB-ras. Den ursprungliga besättningen var ganska blandad, men från de bästa djuren stammar sådana högproducerande kofamiljer som Ruda och Sabina. 1920 förklarades berättningen för avelscentrum

Vi gjorde en rundvandring genom fällorna och träffade i det saftiga grönbetet på ingen mindre än högförnäma kossan 117 Ruda. Hon är 16 år gammal och har fött 14 kalvar och under sin levnadstid levererat i genomsnitt 207 kg smörfett per år. En annan praktkossa i familjen är 14-åriga 245 Ruda, som 1950 födde sin nionde kalv och levererade 319 kg smörfett.

Det saftiga betet ja, ladugårdsförmän Sivvard Karlsson berättade att man tills för något år sedan inte behövde kaligödsla fälten. De fick nämligen det kall de behövde av rökten från närbelägna Gullhögens cementfabrik. Nu har emellertid fabriken fångat in kullit och levererar det sackvis till Klagstorp, men så det kostar pengar.

Men låt oss nu titta ett tag på skolan. Ett mer idealiskt skoljordbruk än det som här antytt kan väl knappast tänkas. Det är nog som direktör S. J. son Pontén säger när vi träffar honom på expeditionen i den vackra slottsbyggnaden:

— Har de lärt sig sköta den

hår gården, kan de nog ge sig på vilket lantbruk som helst.

Direktör Pontén berättar att skolan dels har en tvåårig kurs för utbildning av arbetsledare för medelstora och större jordbruk, dels en ettårig kurs, som meddelar allmän praktisk-teoretisk jordbruksutbildning och slutligen en praktisk-teoretisk ladugårdsförmanskurs.

— Den här utbildningsformen har nog aldrig varit så aktuell som nu, säger direktör Pontén. Det moderna, högmekaniserade jordbruket med alla dess dyrbara maskiner är i högsta grad ekonomiskt beroende av att tiden blir så väl tillvaratagen som möjligt. Därtill krävs arbetsledare som är vid god andlig

och lekamlig vigör, som kan sin sak och som har förmåga att organisera och planera på lång sikt. På Klagstorp, där driften nära nog kastas om varje halvdag, får eleverna en hård men nödvändig träning i att ta väl vara på dyrbar tid.

Skolan har plats för 47 elever, därry 26 i den tvååriga, 8 i den ettåriga och 11 i ladugårdsförmanskursen. Samtliga elever i tvåårskursen är frielever och får dessutom lön under första kursåret. Elev i ettårskursen betalar 300 kr i inackorderingsavgift. De blivande ladugårdsförmännen får 60 procent av den lön som avtalsenligt utgår till djurskötare.

Den lördagsförmiddag vi besökte Klagstorp var det ett ivrigt färdande i rabatter och på gårdsplaner. Dagen därpå skulle nämligen forna elever samlas till det årligen åter-

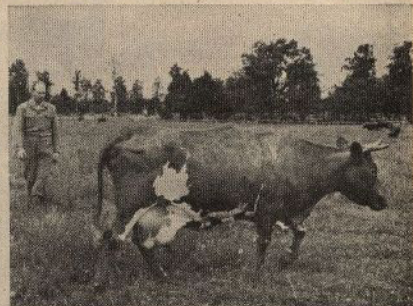
Forts. på sid. 7



Agronom Nils Lindh, maskinexpert och värdstolare



Intet jordbruksjobb får vara en lantbrukselev främmande



Här har vi den rekorderliga kossan 117 Ruda. I bakgrunden ladugårdsförmän Sivvard Karlsson

## Gammal bilmotor var begynnelsen till maskinstation

FALKÖPING (TN). Det där med maskinstationer har man väl trott var sena tiders påfund, framsprungna ur behovet att sätta in traktorer i jordbruket. Man skall aldrig tro för mycket. Olle Andersson, som i dag håller maskinstation i Vilske Kleva och betjänar socknars mångfald runt omkring Falköping är nära nog född på en maskinstation och var med om att ge lantbrukare maskintjänst när han knappt var en tvårhånd hög.



Olle Andersson är född på en maskinstation

Det var så att elledningarna hade lite svårt att hitta ut till bygderna runt Vilske Kleva och man kunde ju rakt inte hålla på med den långsamma hästvandringen i tröskningens tid som blev allt brådare. Då tog pappa Andersson och monterade en gammal bilmotor på en hästkärra och med den kuskade han bygden runt och hjälpte lantbrukarna att tröska.

1938 rullade den första traktorn in på Stora Skattegårdens gårdsplan. Den järnhjulade besfen hade en remskiva så den sattes in i tröskningen den också. Men den började även dra plogar och harvar, slättermaskiner och självbindare. Järnhjulingen gjorde sin entré i bygden i samma ögonblick som ung-



En T 31 återvänder efter att ha varit ute och borrat sten

domen flydde den. Den blev ett behov större än vad som anats och både vår- och hösttimmar var snart fullteknade. 1939 kom den första gummihjulstraktorn och sedan, ja sedan utvecklades maskinsta-



Här går det undan — på några timmar var gödselstaden tömd



Karl Erik var överförtjust i sin T 55

tionen med sprinterfart. Nu har man sju traktorer med alla tänkbara redskap inte bara för det direkta jordbruket utan också för stenröjning, schaktning och vägar-

beten av olika slag. Herr Andersson har nämligen både västyrelsen och statens järnvägar som kunder.

När det började tunna av med tröskningen blev stenröjningen den stora saken. Olle Andersson har fyra självgående stenröjningsmaskiner och två traktorbogserade kompressorer som i detta sammanhanget utnyttjas för stenborring. Stenröjningsaggregaten är tingade för åratals framåt. På grund av de många anläggningsarbetena i trakten har schaktningssagregatet, en mastodont som kommit på en av de nyinköpta T55-ornas lott, också fått stor användning. Men den stora saken näst stenröjningen har faktiskt gödselkörningen blivit. De fyra gödselspridarna kör med smärre uppehåll faktiskt i ett från mars till november.

När vi besökte maskinstationen hade tre traktorer dirigerats till Backgården två mil från Vilske Kleva på andra sidan Falköping. De hade två gödselspridare och en gödsellastare i släptåg. Storebror John satt vid spakarna till lastaren och skötte den så virtuöst att man måste bli imponerad, lika imponerad som Olle Anderssons lillebror Karl Erik var av T 55:

— Jag tror jag kan påstå att jag kört de flesta märken, men inget mäter sig med T 55, säger han. Stor, stark och stabil men ändå lättmanövrerad som en bil, säger Karl Erik.

— Ja, T 55 blir nog framtidsmodellen för mej, insjukter Olle Andersson. Skall en



John Andersson är suverän vid spakarna

maskinstation bära sig, då måste grejerna hålla. Krängel får helt enkelt inte förekomma, det tär på tiden och varje sekund är dyrbar.

Backgården ägs av herr Gilbert Larsson, som också var med och körde, varför tre spridare var i arbete samtidigt. Det betydde att den 4 tunnlands trädan klarades på 2,5 timmar.

— Det där med maskinstationer är en välsignad sak, sade herr Larsson. De hjälper oss lantbrukare att kapa arbetstopparna och att få undan tidsödande arbeten som t. ex. gödselkörningen.



Herr Gilbert Larsson en av maskinstationens många belätna kunder

## Lantbruksskolorna...

Fort. från sid. 5

kommande kamratmötet. Huvudföredraget skulle i år hållas av förstelälären, agronom H. L. Hagman. Klagstorpens minnen, löd titeln på föredraget och vem kunde berätta minnen bättre än agronom Hagman som var med 1919 ren.

Vi ber om några smakprov, men agronom Hagman har svårt att välja bland alla de tusen och en händelser som timat och alla de ungdomar som kommit och färdigt:

— En sommar hade vi faktiskt en kuf, som körde vilse med ett hölass. Han hade råkat komma ner i en ravin, som bildade återvändsgränd. Hur han orienterade bland hässjorna kunde han inte finna på något sätt att ta sig tillbaka till gården. Till slut band han hästarna, lunkade några hundra meter till närmaste arbetslag och frågade om de visste vägen till Klagstorp. Stort jubel.

— Efter första världskriget var det väldigt ont om kreatursfoder, fortsätter agronom Hagman, som nu kommit i berättartaget. Vi här på Klagstorp levererade bland annat hö till K3 i Skövde. Höt pressades samman i stora balar, ett jobb som var hårt och föga populärt bland eleverna. En dag under invigningen i Skövde hände det sig att en stor stenbumling kom farande ur en höbal.

— Jisses, akta er pojkar, skrek fanjunkarn som skötte om vägningsen, snart har ni nog en lantbrukselev i skallen.

Vi sporde senare att invasionen av gamla Klagstorpselever varit stor. Skolan lär också vara ovanligt kär för både nya och gamla elever.

\*\*\*

## Traktorsbrevduvor

Vid en genomgång av ett fabriksarkiv hittade man en rolig rapport om en initiativrik engelsk traktorförsäljare, som levererade en brevduva som standardutrustning med varje ny traktor han sålde.

Det var 1918, då telefner icke var särskilt vanliga på den ännu rätt telefonfattiga engelska landsbygden.

Om kunden fick något fel på traktorn skrev han ett brev och skickade brevduvan med det till försäljarens kontor och dusslag, så att uppsättningen genast kunde ordnas.



T 55 kunde sätta fart på gödselspridaren

## Volvos traktorer - Volvo

## Delfinplög med fjärrmanövrering av upplyftning och djupreglering

Delfinplögen (fig. 1) är försedd med helautomatisk utlösning av dels plogkropparna dels skumristen och är därför särskilt lämpad för mark med jordfasta stenar. Plogkropparna lyfter sig nämligen automatiskt över stenen, passerar över och går därefter automatiskt över till inställt djup. Sedan plögen nu även

behållare, reglage och manövreringscylinder. Den senare utföres enligt amerikansk standard och kan apteras på flera slag av redskap såsom plogar, skumplogar, taltricks-harvar, skördetröskplattformar m. m.

## Jordborr för hydraulisk lyft

Borrmaskinen apteras på sedvanligt sätt i traktorns hydrauliska 3-punktsupp-

ner till ca 85 cm djup, vilket är tillräckligt för t. o. m. stängselstolpar. För hässjestr finns möjlighet att från traktorns förarsäte inställa borrhets riktning så att stören får en för hässjans stabilitet lämplig lutning.

emellertid ställa stora krav på hyttens konstruktion. Utan att vilja gradera de krav, som kan uppställas, kan nämnas att hytten skall medge fri sikt överallt. Den skall vidare vara lätt att av- och påmontera, vara hållbar, dragfri med möjlighet till ventilation och ha ett stilrent och tilltalande yttre. Den på fig. 3 avbildade hytten, märke »Klippan», uppfyller dessa krav. Höjden på denna hytt är sådan att avgaserna från motorns avgasrör mynnar över hyttaket, vilket föreskrives av Kungl. Arbetarskyddsstyrelsen.

Materialet utgöres av dubbellagd, armvinkad gummi-

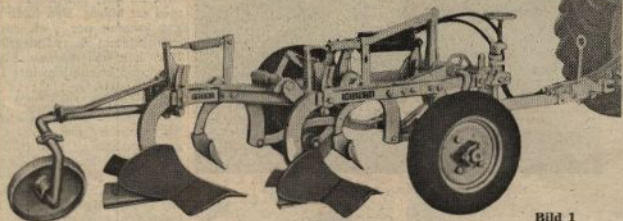


Bild 1

levereras i ett utförande som möjliggör s. k. hydraulisk fjärrkontroll av upplyftning och djupreglering blir plögen i kombination med den automatiska utlösningen ett plöjningsredskap, som hittills saknat sitt motstycke. Den hydrauliska utlösningen kommer att levereras som tillbehör till Volvo-traktorerna och består av oljepump, olje-

hängning och drivs från kraftuttaget (fig. 2). En styrkoppling av smutstyp på kraftöverföringens acyl skyddar transmissionen och borr från överbelastning. Olika grovlek av borr kan erhållas bl. a. för hässjestr 3", stängselstolpar 9" etc. Borret går

## Traktorhytt

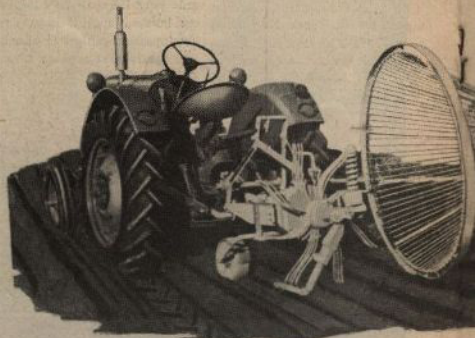
Värdet av att förse sin traktor med hytt tycks nu vara så allmänt känt, att nägon diskussion därom är överflödig. Bestämmelser om traktorhytt vid otjänlig väderlek har även intagits i årets kollektivavtal mellan lantarbetsgivareföreningen och lantarbetarförbundet. Man bör



Bild 4



Bild 2





# Vos redskap - Volvoenhet

väv eller rött konstläder på en vinkeljärnsstomme, som fästes på traktorn i rörkylen. Hytten förses med splittrfritt pansarglas eller vanligt glas med eller utan vridbara ventilationsfönster. Bakfönstret utgöres av rullbart splittrfritt plastmaterial. Vindrutetorkare medföljer.

## Potatisupptagare Brio Junior

Brio Junior i förening med Volvo-traktorns hydrauliska upphängning är en smidig och rationell arbetsenhet vid potatisupptagningen (fig. 4)

Upptagaren har kathjul med fjädrande stålpröt, som för potatis och jord från bilen upp i strängläggaren eller kastallret. Potatisen avskiljes här i en koncentrerad och väl synlig sträng. Bilen är inställbar till djup och jordsökning samt är försedd med s. k. sesamutlösning, som träder i funktion vid påkörning av jordsfasta stenar o. dyl. Vidare är kraftöverföringsaxeln försedd med säkerkoppling av smartertyp. Transmissionen arbetar helt i oljebad.

## Plogfäste för kantplöjning

De flesta åkrar gränsar in till diken, stängsel eller gårdsgårdar och de flesta traktorförare känner nog till hur omöjligt det är att plöja ända ut i fältets kanter. Volvo har sedan några år tillhandahållit ett särskilt plogfäste i form av en ramkonstruktion, som i likhet med de burna redskapen sätts i hydraulens 3-punktsupphängning (fig. 5). På denna ram hängs plogen så att den kommer en plogbredd ut till vänster, varefter åkerrenen kan plöjas fullt ut till kanten av diket eller stängslet.

## Tallriksskumplögar för hydraulisk lyft

Det är nu tid att tänka på stubbearbetningen för att få så



Bild 5

många ogräsfrön som möjligt att gro före höstplöjningen (fig. 6). Tallriksskumplögen vänder och luckrar markens ytlager och skapar därför ut-

märkta gröningsbetingelser för ogräset. Bearbetningen skall upprepas så snart fröna grott så att groddarna förstörs och nya frön arbetas upp till ytan för groningen.

Skumplögen finns med 6 tallrikar för T 24 och med 8 tallrikar för T 31-32.

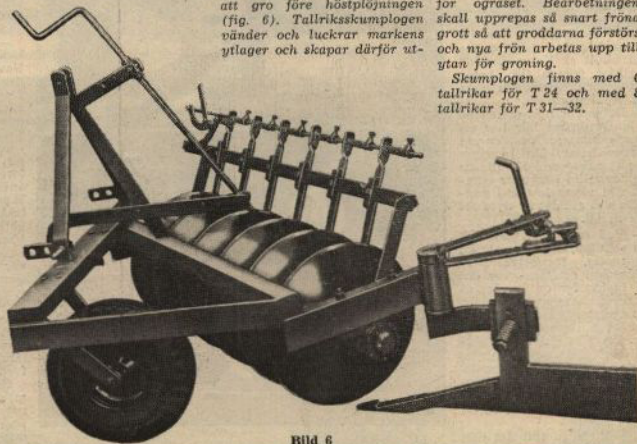


Bild 6

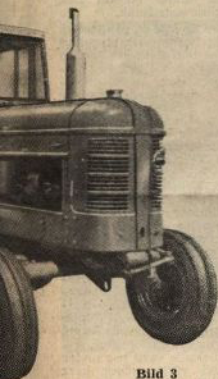


Bild 3



## Lättast sälja Volvo...

Fort. från sid. 1

delslagret torde ha få motsvarigheter hos bilförsäljare i detta land.

Expansionen har varit enorm, varför lokaliteterna vid Köpmangatan måste byggas ut ideligen. För närvarande täcker de en yta av 2.000 kvm. I Gredby, som ligger i ett av Eskilstunas ytterområden, har man en lagerbyggnad på 800 kvm, som håller på att byggas ut över ytterligare 500 kvm. Där ute kan man expandera i det oändliga, då man förfogar över ett tomtområde på 15.000 kvm.

Men för att återgå till traktorerna igen, så nöjer man sig inte med en omfattande försäljning, flint reservdelslager, en prima specialverkstad och en fin effektiv snabbserviceavdelning i centrum. De sju specialutbildade traktormontörerna har dessutom tre servicevagnar till sitt förfogande. Dessa behändiga välutrustade kärror utövar en välsignelsebringande ambulans-tjänst, då traktorer och redskap befinner sig ute på fälten. En var vet ju att skall det krångla, så krånglar det alltid vid de mest ogynnsamma tillfällena. Och eftersom det högmekaniserade jordbruket i mycket blivit en kamp med tiden, så gäller det att snabbt få fejen avhjälpna. Detta har insetts av alla traktorförsäljare med ansvar — i alla högsta grad av Eskilstuna Bilkompani.

Tendensen pekar här mot att man kommer att passera försäljningsciffran 500 redan innevarande år. Det är imponerande på ett så relativt begränsat område. Hur kan det komma sig att just denna bygd blivit så Volvo-sinnad? Vi riktar frågan till chefen för traktorförsäljningen, herr Carl Wahlström.

— Det beror helt enkelt på att lantbrukarna här har ett levande intresse för allt vad motorer heter. De begriper sig på traktorer. Kvaliteten kommer alltid i främsta rummet, vad varan kostar i andra. De vet att det är dyrt att köpa dåligt.

— Vad som sägs man och man emellan, betyder mer än det mesta, fortsätter herr Wahlström, och jag tror det är i få bygder det pratas så mycket traktor som just här.

Under samtalets gång passerar vi Näsbyholms bördiga ägor. En T 22 driver en sidmonterad slätterapparat upp och ner genom frodig timotej.

— Det är ju Nauckhoff själv som är ute och kör, säger herr Wahlström och bromsar in sin PV 444.

— Det går ju fint det här, godsägaren håller ju rena raserfarten.



En vägvisare hjälper till så att man inte far vilse. Det är dir. S. O. Träff och traktorchefen Carl Wahlström som träffats i korsningen



Bilkompaniets servicevagnar är trivsamma både att se på och till gagnet

— Ja, om en kunde räknat ut var den tar sina krafter ifrån, den här lilla vesulan, säger godsägare Hans Nauckhoff, som för närvarande har 320 tunnland jord och 1700 tunnland skog under eget bruk — dessutom är betydande ägor bortarenderade.

Så får man sig till livs en Volvo-traktorernas höga visa. Förutom T 22 har godsägaren också en T 31 och en T 33 i sin ägo. Tidigare hade han en T 43. Kanske blir det så småningom en T 55 — vi teckte nästan att försäljaren Wahlström och kunden Nauckhoff blinkade en smula samförstånd, då vi förde dieseltraktorn på tal. Men därom hur som helst, Herr Nauckhoff blev nästan len i stämman när han talade om sin lilla T 22. Han berättade om vilka väldiga spammålslåss den orkat dra in till stan och att den t. o. m. under en tid fick tjänstgöra som finak.

— Det är inte få gånger jag kört till bröllop och storlask med den här. Folk log kanske en smula när de fick se traktorföraren iförd frack och leendet kanske breddades när dom såg gumman sitta i stor toalett i lådan som jag monterat på där bak, skrockar hr Nauckhoff, men va gjorde väl det, T 22 är lika behändig som en bil.

Herr Nauckhoff berättade vidare att T 22 gått minst 7.000 timmar utan reparationer. Den har bara varit inne på förebyggande kontroll och genomgång under mellanssongerna.

Och lika positiva är de erfarenheter godsägare Nauckhoff har av 40- och 30-serierna. T 31 drar hans 6 fots skördetröska på tväns växel genom de tyngsta grödor. — Ni skulle varit här under sädden i våras, säger herr Nauckhoff, då gick det undan. Alla tre traktorerna var i full fart och sådde 130 tunnland på en vecka. Som sagt, man kan undra var dom tar krafterna ifrån.

Minst 1600 timmar om året gör var och en av de tre traktorerna, som även kommer till användning i skogen. Herr Nauckhoff betonar starkt traktorernas betydelse när det gäller att spara arbetskraft. Han har åtta man i sin tjänst. Ladugården med 50 nötkräver kanske de flesta arbetstimmarna. Skogen ger stor sysselsättning under vinterhalvåret och det är väl närmast den, som försvarar de fem hästarna, som får ta vid där stenbumlingar och moras lundrar traktorernas framfart.

Herr Wahlström hade rätt, man pratar gärna traktor i norra Sörmland. Och godsägare Nauckhoff och många, många med honom pratar helst om Volvo.

Fort. på sid. 12



Bilkompaniets trivsamma exteriör



Så här skall ett reservdelslager se ut. Ljuset kommer från takfönsters mångfald



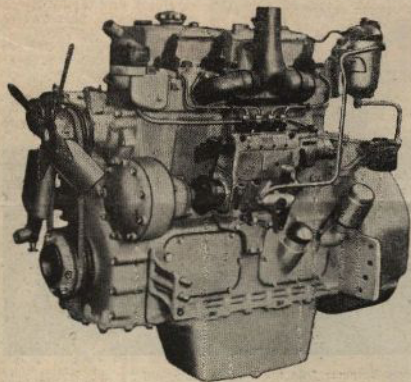
Interiör av de ljusa verkstadslokaler. Traktoravdelningen skymtar i bakgrunden



VOLVO har, som den ärade läsaren kanske sett i föregående nummer av denna tidning släppt ut en stor dieseltraktor T 55 i marknaden. Denna traktor har en motoreffekt av 51 hk vid 1500 varv. Vi anser att dieseldrift är motiverad i denna storlekskategori. Här vill vi emellertid tillägga: Dieseldrift är lönande endast under förutsättning att traktorföraren lär sig att rätt sköta dieseln och speciellt det relativt komplicerade bränslesystemet, som är utfört med största precision.

för att hindra större vägrörelser i bränslet under traktorns gång. Påfyllningslocket är stort för att medge invändig rengöring av tanken och för att påfyllningen skall gå snabbt. Den är placerad till vänster om mitten för att vara lätt åtkomlig och är försedd med en finmaskig sil, som icke får avlägsnas vid påfyllning av bränsle. Bränsleröret från tanken utmynnar en bit från botten för att grövre föroreningar skall hindras följa med till matarpumpen. På tankens undersida sitter en slamsamlare med avtappningskran.

Innan vi går vidare skall vi erinra om några viktiga skötseldetaljer. Förvara om möjligt bränslet i s. k. farmaggregat, där föroreningar



Här kommer därför en redogörelse för T 55:ans bränslesystem. Detta består av bränsletank (1), motorpump (2), förfilter (3), två seriekopplade finfilter (4-5), var- av det ena är plomberat (5), överströmningsventil (6), insprutningspump med vakuumpump (7) och insprutare (8) med rörländningar.

Bränslets väg från tanken till motorn sker sålunda: Matarpumpen (2) suger bränslet från tanken genom förfiltret (3) till pumpen för att sedan trycka (1,5-2,0 kg/cm<sup>2</sup>) det genom båda finfiltern till insprutningspumpen. Denna vidarebefordrar bränslet medelst högtryck (135 kg/cm<sup>2</sup>) genom tryckrör och insprutare till motorns kompressionsrum.

Bränsletanken som rymmer 130 l (för ca 2 dagars körning) är försedd med skvalplåtar

hinner sjunka till botten. Aggregatet skall lita bakåt från pumpen räknat. Om bränslefat användes skall dessa förvaras i svag lutning bakåt från avtappningskranen och skyddade från regn och smuts. Rulla eller flytta aldrig faten samma dag som urtappning skall ske. Vid på-

## Lättast sälja Volvo...

Forts. från sid. 10

De medelstora gårdarna jominerar och det kan nästan utläsas i direktör Traffs tabell över försäljningens fördelning på de olika serierna. T 20-serien leder stort med 275 traktorer, T 30-serien uppvisar 180 exemplar och T 40-serien 33. Två T 55 har försälet under den korta tid dieseln varit i marknaden.

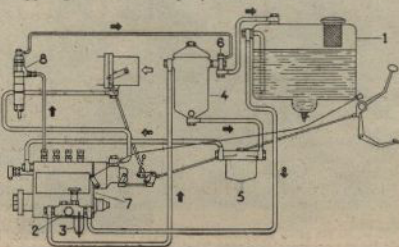
Att de små gårdarna inte håller sig med traktorer är slutligen en sanning med modifiering. Herr Wahlström berättar att han för en del år sedan sålde en T 22 till en entusiast som inte hade mer än 13 tunnland att bruka. Men den traktorn blev till gagnet mer bil än jordbruksredskap. Den användes mer på färder till kyrka, handelsbod och köpstad än på åkern. Och den blir så omtyckt som ett barn den lilla T 22 — ingen färd har varit så kort att den inte avslutas med svamp och sämskiskinn. Sörmlänningen är svag för motore.



Hans Nauckhoff: — Jag bespiser inte var dom får krafterna ifrån

## Salomoniskt i Michigan

Efter reguljär rannsaking och förhör av vittnen har domaren Roy Adams i Mason i Michigan dömt den anklagade hunden Fleetwood, en meterlång grand-danois, till döden. Den anklagade hade bitit den 92-åriga M. Benbaker så svårt att han måste söka läkarvård. Den kurlösa emstolsförhandlingen var emellertid inte avslutad därmed. En deputation av barn, pojkar och flickor, 22 till antalet, som representerade den lilla stadens yngsta medborgarskara, uppaktade den stränge domaren och bad i bevakande ordalag för hundens liv. De framhöll att Fleetwood trots sin enorma styrka är barnens vän och beskyddare, han är snäll och lekfull. Om han har bitit Mr Benbaker, som däremot är en elak farbror, så har han gjort det bara därför att gubben har retat honom. Efter tre dagars meditation beslöt den stränge domaren att låta någ å före rätt. Fleetwood får leva under förutsättning att han på livstid hålles innanför grändarna. På gatan eller på offentliga ställen får Fleetwood endast vistas ledd i band av en person som är starkare än hunden.



## Österbottniska...

Forts. från sid. 3

römda jordbruksforskare haft någon större möjlighet att göra sig gällande.

Men de finländska jordbrukarna andas allt annat än pessimism. De vet vilka möjligheter de har bara de får leva i fred. Och de senaste årens relativt goda skördresultat har ytterligare höjt optimismen.

## Svenskarna i första hand småbrukare.

Vi hade under församlingen tillfälle att göra en resa genom Finlands svenskbygder såsom Aboland, Nyland och Österbotten och fick göra en om än yttlig så dock bekantskap med finlandssvenskt jordbruk. Vi träffade en och annan svensk storgodsägare som t.ex. statsmannen, riksdagsmannen Ernst von Born, sågare till legendomspunna Stor-Sarviks gård några kilometer utanför Lovisa. Men de svenska storgodsägarna är numera inte så många och besitter inte så stora gods som man vanligen tror här hemma i Sverige. En avsevärd del av de omkring 400.000 finlandssvenskarna ägnar sig åt jordbruk och är i huvudsak att räkna bland småjordbrukarna.

## 70 traktorer på 1000 gårdar.

Det är framför allt i Österbotten som man möter det finlandssvenska jordbruket. Vi besökte bl.a. Vörå socken, en typisk bondekommun. Gårdarna ligger byaviss som de legat sedan århundraden. Redan under mellankrigsåren hade man börjat tänka på storskifte, men sedan hände ju så mycket. Nu är det på tapeten igen och de 70 traktorer som delas sin effektivitet på omkring 1.000 brukningsdelar kanske tvingar fram snabbare beslut. De må dock inte bli allt för snabba. Man får nämligen komma i håg att jordbruket här sedan århundraden befunnit sig på en mycket hög nivå — Vörå är känt för en både kvantitativ och kvalitativt högklassig mjölkproduktion, som tillvaratas av förnämliga mejerier. De goda produktionsresultaten och den förnämliga »förädlingsindustrin» beror nog mest på den goda samanhållning som byalagen framtvingar. Men skall Vörå



Här en typisk bygata i Vörå. För att finna någon motsvarighet i Sverige må man fara till Dalarna eller Hälsingland. När storskiftet genomförs kommer det att försvinna

hålla sin klass i modern tid är jordbruksmekaniseringen ofrånkomlig och den kan inte ske förrän den dagen storskiftet är genomfört. Man får hoppas att det goda samförstånd som hittills betytt så mycket skall stå sig.

## Lantbruk huvudämne på folkhögskolan.

Att kärleken till jorden är stor och äkta får man många exempel på. En av de svenska folkhögskolorna är förlagd till just Vörå. Lantbrukslära har blivit huvudämnet för pojkar och flickorna ägnar största timantalet åt lantushållet. När de egentliga kurserna är avslutade återvänder man allt som oftast till skolan för att höra föredrag, som behandlar agrikutturella problem. Man följer med andra ord med sin tid och det är bara ekonomiska svårigheter som hindrar Vörå från att vara det modernaste tänkbara fråga om åkerbruk och boskapskötsel. Den dagen maskinimporten släpps lös torde Vörå och andra jordbrukarsöcknar i Österbotten kunna uppvisa resultat som saknar motsvarighet.

Då brukningsdelarna oftast är ganska små har sysselsättningsproblemet varit svårbedömt. Det har inte varit lätt att sätta lönande arbetet i händerna på de hemmavarande ungdomarna — dessa har också i stor utsträckning emigrerat till bl.a. Sverige.

## Solen fångas med glas

I en annan österbottnisk jordbrukarkommun — Närpes — är man emellertid på god väg att lösa även det problemet. De goda närpingarna har funnit på en »industris» som inte bara ger fler arbetstillfällen utan också betydande inkomster — grönsaksodlingar under glas. Närpes ligger ungefär i höjd med Umeå och kan sålunda glädja sig åt samma intensiva vår och sommar som västerbottingarna. Närpesborna har fångat in det stora antalet soltimmar i banker och drivhus i sådan grad att glassusen börjat tävla med de evinnerliga ladorna i att ge landskapet karaktär. Gurkor och tomater odlas med framgång, så stor att småbrukare som tidigare nätt och jämnt hankade sig fram nu nämnes gurk- och tomatmiljonärer. När varenda närping nämnes miljonär kanske det betyder att Finland inte bara blivit självförsörjande på området utan också kan börja tänka på export västerut.

## Endast det bästa är gott nog.

Ingen finländare han må vara av finsk eller svensk stam torde numera underskatta betydelsen av att bönderna i svenskbygderna stannat vid sina plogar. Vi nämnde om hur folkhögskolorna blivit härdar inte bara för en med det finländska fosterlandet lojal svenskhet utan ock-

så för en jordbrukskultur stadd i utveckling. Den svenska minoriteten har haft klart för sig att den har ett berättigande endast i det fall den kan driva en odling som är till gagn för det gemensamma fosterlandet. Det har emellertid inte räckt bara med att man kunnat upprätthålla goda odlartraditioner ute i bygderna. Den optimism som trots alla motigheter präglar dagens finländska jordbruk grundar sig inte minst på att man sedan länge beflitat sig om en god jordbruksundervisning. Högre svenska lantbruksläroverket i Abo har sedan det började sin verksamhet 1916 givit det finlandssvenska jordbruket en skara lantbrukare med högre fackutbildning, som satt dem i stånd att på ett ovärderligt sätt bidra till svenskbygdernas förkovran.

## Obligatorisk efterpraktik

Vi hade nöjet att besöka detta läroverk, som saknar sin motsvarighet, och fick även en pratstund med rektorn och eldsjälens lantbruksrådet E. Gunnar Hagman.

Rektor Hagman berättade att läroverket meddelar högre fackundervisning och utbildar självständiga lantbrukare, förvaltare och inspektörer, samt inte minst tjänstemän för lantbruksorganisationerna. De utexaminerade eleverna får titeln agrolog.

Forts. på sista sidan



## VARFÖR INTE TRAKTOR-RADIO?

Varför skulle det inte gå att montera radio på en traktor, frågar sig en lantbrukare någonstans ute i bygderna. Det finns ju bilradio? Han är medveten om svårigheterna, men tror att frågan om en god ljudkvalitet skulle kunna lösas genom hörlurar. Sitt namn vill han inte avslöja, men blir det aktuellt med traktorradio i framtiden, så vet man att idén kanske kommer från honom.

## KOKOSNÖT-MJÖLK

I Amerika finns ett bolag, som kallar sig Tropifrukt-druckery (The Tropical Fruit Drinks Company). Detta bolag har för avsikt att på den amerikanska marknaden införa en ny mjölkdrink, tillverkad av skummjolk och kokosnötter. Denna nya drink, som skall saluhållas som kokosnötmjolk får hög fetthalt av kokosnöten och genom tillsats av skummjolk erhåller den samma näringsvärde som helmjölk. Den får dessutom den färska kokosnötens delikata lukt och smak och innehåller vidare vitamin A, B1, B2, C och D. Näringsfysiologer tror ha rekommenderat drucken som en hälsodrink.

## HAUSSE I SKVADER

Av någon besynnerlig anledning tycks Norrlands berömda skvader ha en alldeles speciell högsäsong under innevarande års röttnad. Det är valfärd i stor stil till Medelpads fornhem i Sundsvall, där man kan få besöka ett uppstoppat exemplar av det zoologiska miraklet. (Skvadern är som bekant ett fabeldjur, en bastard mellan tjäder och hare, som spelat en framstående roll i den norrländska folkfäntan).

Ingen hade emellertid med egna ögon sett det miraklösa underverket. Detta tyckte ett par skämsamt inställda herrar för några decennier sedan var en brist som måste avhjälpas. De var jägare och konserveringsakkunniga, varför det inte var någon konst för dem att tillverka en praktfull skvader, vilken i uppstoppat skick så småningom kom att hamna på Medelpads fornhem, där den allmänt utgör den främsta turistattraktionen. En prillig engelsman lär för åtskilliga år sedan ha erbjudit sig att betala en ansevärd uppsättning pund för ett levande exemplar av skvadern.

## SALA-LAURA

Genomfarsvägen i Sala (nr 12) har tagits i bruk med refuger, karuseller, trafikdelare och andra moderna påhitt och mottagits med misstro av många gamla salabor, som i gula streck, övergångsställen o. dyl. ser ett hot mot den ur-

gamla friheten att sig själv trafikdirigera, läser vi i Sv. D.

En gammal dam som råkat vilse i en trafikkarusell, anmodades använda sig av övergångsstället för fotgångare. Men det ville hon inte höra talas om:

— Här har jag gått i 40 år, och det tänker jag fortsätta med, sa Sala-laura.

Da hon uppmärksammades på att man inte får förekomma i körbanan utan fordon, vände damen och gick hem, om en stund återvändande ledande en cykel, med vilken hon triumferande gav sig ut i karusellen.

## KREATURSSKÖTSEL OCH MJÖLKPRODUKTION I FRANKRIKE

Vid tillverkning av den likta roquefortosten användes får mjölk. Roquefortost gjord på komjölk är en omöjlighet, åtminstone enligt fransk uppfattning, och enligt den nya ostkonventionen måste sådan ost kallas något annat — i Sverige har den döpts till Adélost.

Trots att den franska roquefortosten är den mest kända av alla franska mejeriprodukter i utlandet, förhåller det sig så att kvantiteten får- och getmjölk är ganska ringa i jämförelse med komjölkkvantiteten. Fårstammen i Frankrike uppgår till cirka 900.000 djur, som i genomsnitt producerar 690 liter mjölk per år, men antalet mjölkkor uppgår till omkring 8 milj. Dessa producerar årligen ungefär 13.500 miljoner kg mjölk.

## MJÖLKKO PÅ FRIMARKE

Staten Israel har helt nyligen utgivit ett frimärke, som visar bilden av den bästa kon i Israel. Mjölkkon, som heter »Stavit», har under 18 år lämnat över 100.000 liter mjölk. Nu går bilden av denna präktiga kossa ut över hela världen. Det kan man kalla statens husdjurskötsel. Hur skulle det vara, om de svenska frimärkena utnyttjades som reklam för landets näringar.

## NYA OLJENORMER

Vårt nuvarande SAE-system för att klassa smörjoljor kommer att bestå, men däremot kommer vi att slippa ifrån de amerikanska obestämda beteckningarna light, medium, heavy och vad de nu heter. Från American Petroleum Institute kommer nu nya definitioner, API-systemet, som delar in oljan efter driftsförhållanden.

MS är beteckningen för oljor för bensinmotorer som arbetar under hårda driftsförhållanden, MM för bensinmotorer under medelsvåra driftsförhållanden, ML för bensinmotorer under gynnsamma och låtta driftsförhållanden, DG för dieselmotorer med tendens till avlagringar, DS för dieselmotorer under svåra driftsförhållanden. Sålunda skall det numera på en oljeknutt stå »For MM-drift», »For MS-DG-drift» osv.

## CYKLISTER MEST

### ILLA UTE

Under 1952 skadades (eller dödades) sammanlagt 12178 personer i trafiken. Största kategorin är cyklister med 2890, medan 2052 gående råkade illa ut på ett eller annat sätt. Av motorfordonens förare och passagerare är bilpassagerarna den största gruppen med 2475. Bilförarna har antalet 1456 och förarna av tyngre med 2146, medan mc-passagerare inte utgör mer än 501 stycken bland alla skadade och förare av lätt me 205.

## INGEN BRÄNNOLJEBRIST

Den iranska oljekonflikten har inte betydtt så mycket för världens oljeförsörjning. Världproduktionen uppgick nämligen under förra året till rekordkvantiteten 630 miljoner ton mot 590 under 1951, och vid senaste årsrskiftet motsvarade den löpande produktionen en årsproduktion av närmare 650 milj. ton. Denna produktion tillfredsställer tillfullt den aktuella efterfrågan.

Sveriges totala import av mineralolja för förra året 5,3 milj. m<sup>3</sup> till ett värde av 892 milj. kr. Av kol och koks importerades 7,8 milj. ton till ett värde av 808 milj. kr.



**Volvo på Axvalla hed** Som vi berättar redan på första sidan har sommaren bidjudit en mängd lantbruksutställningar av större och mindre format. En av de största hölls på Axvalla hed utanför Skövde. Volvos återförsäljare i Skövde, Falköping, Lidköping och Mariestad hade lagt beslag på en avsevärd del av det gamla exercisfältet, så Volvoflaggorna utgjorde en mäktig stämning i flaggkören. Bilden togs dan före dan, så expon var inte ens halfvärdig.



## Höstgödning undanröjer svår arbetstopp på våren

- AV JORDBRUKSKONSULENT B. BLIXT -

FÖRBRUKNINGEN av handgödselmedel har sedan krigets slut kraftigt stigit. Den utgör nu ca 1.100.000 ton per år. Hårtill kommer ca 300.000 ton jordbrukskalk. Man får en föreställning om storleken av dessa kvantiteter, om man betänker, att de motsvarar ca 93.000 fullastade järnvägsvagnar om 15 ton. Det är uppenbart, att varken järnvägar eller lastbilar räcker till för att under en kort värperiod transportera de stora mängder, varom det här är fråga. Dessutom står ej erforderlig arbetskraft till buds för ett sådant forcerat expeditjonsarbete. Slutligen disponerar ej fabriker och handel tillräckligt stora magasinutrymmen för lagring mellan säsongerna av de stora mängder gödselmedel, som numera används.

FÖR JORDBRUKET är det emellertid nödvändigt, att odlaren disponerar gödselmedlen i rätt tid. Stockingen i leveranserna måste förebyggas, så att det inte blir för sen utspridning och därigenom minskad skördeökning. Man frågar sig då, vad jordbrukarna själva kan göra för att kapa inkomsten i distributionen på våren? För det första bör användningen av handelsgödsel utsträckas över en större del av året. De höstgöda grödorna gödolas naturligtvis före sådden med fosfat och kalsalt. Olivväxter och höstsid, som ej ställgödsels, erhåller desutom en del kväve på hösten. Till fält, som skall besås nästföljande vår, är det under nuvarande förhållanden riktigt att höstgöda med fosfat och i vissa fall kalsalt. Gödseln tillföres på stubben och plöjes ned. Någon risk att gödseln skall komma för djup, föreligger ej. Verkan av såväl kalium- som fosforgödseln blir särskilt i områden med torra försomar betydligt bättre, om den plöjes ned på hösten än om den nedbrukas ytligt på våren. På lätt jord i nederbördsrika trakter bör man dock fortfarande ge kaliumgödseln först på våren för att undvika urlakningsförluster.

BETRAFFANDE kvävet tillföres detta till försådda grödor, dels vid sådden och dels som övergödsling. — Vid nedplöjning av halm på hösten kan det, såvida jorden ej i sig själv är synnerligen kväverik eller om återt skall odlas nästa år, vara lämpligt att även tillföra kväve i form av

kalkkväve. Men det är inte bara kvävefrågan, som är aktuell i samband med halmnedplöjningen. De mikroorganismer, som nedbröter halm, är nämligen för sin verksamhet beroende av tillgängliga fosfor i marken. Därför bör halmnedplöjningen lämpligen kombineras med tillförelse av ej blott kväve utan även fosfor.

Till fleråriga slätterravall och till betesvallar får man i regel den bästa effekten av fosfor- och kaliumgödseln, om den sprids sent på hösten. Tidig utspridning kan, om tillräckligt med nederbörd faller, ge samma resultat, men det är i stora delar av vårt land arbetskonomiskt sett riktigare att sprida gödseln på hösten.

Under vinterhalvåret kan finpulveriserat superfosfat, där man så finner lämpligt, användas som inströmedel i djurstallarnas gödselrännor, varvid  $\frac{1}{2}$  — 1 kg superfosfat tillföres per djur och dag. Förutom inblandning av superfosfat kan en pulverformigt kalkkväve  $\frac{1}{2}$  — 1 kg per djur och dag tillföras ute i gödselstaden, då halmrik gödsel lagras.

DE GÖDSELMEDEL som är avsedda att användas till värn, gör man klokt i att ta hem så tidigt som möjligt under vinterhalvåret. Gödselmedlen lagras på ett torrt ställe med underlag av bräder och övertäckts med presenning.

De svårigheter, som uppstått ifråga om lagring och distribution av gödselmedel kan jordbrukarna alltså hjälpa till att undanröja på ett för dem själva förmånligt sätt. Tre huvudvägar härifrån finns:

1. Höstgödsling på fleråriga slätterravall och betesvallar samt på stubben före höstplöjningen.
2. Inströ i stallgödsel.
3. Hemtagnig och lagring under vintern av vad som skall spridas på våren.

### Österbottniska ...

Forts. från sid. 13

Kursen är tvåårig och teoretisk, men till denna ansluter sig en ettårig av läroverket övervakad lanbrukspraktik på någon godkänt praktikantergård. Utan denna efterpraktik får ingen avgångsbetyg.

### Traktortransporter ...

Forts. från sid. 2

för transporter ställes dessutom speciella krav på den. Sålunda bör den vara 5-växlad, kunna växlas under gång och vara försedd med fotgas. Femte växeln skall ligga över 20 km/tim. och nästa växel ej för lågt om den genomsnittliga transporthastigheten skall kunna hållas hög.

Beträffande de olika näringsgrenarnas möjligheter att ombesörja vissa transporter med traktorer kan följande avslutningsvis nämnas.

#### JORDBRUKET

Dragarbete inom jordbruket utgör den största delen av alla arbeten och inemot hälften av dessa består av rena transporter såväl inom som utom gården. Storleken av dessa får man en viss uppfattning om, om man betänker att på en sydsvensk gård transporteras i medeltal 30 ton per ha åker och år. Speciellt för de mindre jordbruken är det viktigt att de transporter som förekommer till och från gården ombesörjes med egen traktor. Härigenom minskas kontantutlägg samtidigt som man utnyttjar den egna arbetskraften och får ett större antal driftstimmar på traktorn och härigenom lägre timkostnad.

#### SKOGEN

Ett utnyttjande av jordbrukstraktorerna för timmertransporter vintertid skulle för ett stort antal mindre jordbruk möjliggöra anskaffande av traktor. Så har även skett under senare år. För att utnyttja traktornas dragkraft krävs även här att traktorn belastas. Volvo har här för sina traktorer låtit tillverka speciella kalkär och för lastning av timret kunna traktorerna förses med timmerlastare av enkel konstruktion.

I flera fall har drivkärror, dvs. vagnar med drivande hjul, med fördele kunnat användas. Dessa drivkärror har ett högre införselpris, men i gengäld har de avsevärd större framkomlighet än andra vagnar. Halvbandstraktorer har under senare tid satts in för transporter där vägunderlaget varit så löst att vanliga hjultraktorer ej kunnat komma fram. Transportavstånden har i många fall härigenom kunnat förkortas och timmertransporter under sommarhalvåret kan ske på annars oframkomliga vägar.

#### INDUSTRIEN

Industriens krav på smidiga och driftbilliga transportmedel har till stor del kunnat tillgodoses med traktorer. Detta är i synnerhet fallet vid sådana industrier, som har omfattande transporter inom industriområdet eller mellan fabriken och närliggande lastnings- och lossningsplatser. Orsaken till det stora intresset från industrihåll för traktortransporter torde till stor del ligga i denna transportforms låga kostnader jämfört med lastbilar.

För att vinna inträde krävs realskola, men ungdomar som genomgått lantman- eller folkhögskola och presterat erforderliga kunskaper i matematik och botanik, kan också vinna inträde.

Detta läroverk saknar förebilder men har under sin 40-åriga tillvaro kunnat glädja sig åt stora framgångar. De utexaminerade eleverna röner stor efterfrågan inte bara inom lanbruket och dess organisationer utan också på det övriga närings- och samhällslivets områden.

Lektionernas sammanlagda antal under hela kurstiden uppgår till ca 2.200 timmar. Undervisningen omfattar dels allmänna ämnen som svenska, finska, Finlands historia, samhällslära, nationalekonomi och agrarpolitik, privaträtt, matematik, fysik, meteorologi, kemi, mineralogi, geologi och biologi, dels fackämnena såsom lanbrukssekonomi, arbetslära, bokföring, växtodlingslära, maskin- och redskapslära, hushållens utformning och vård, lanbrukskemi, marklära, växt- och djurförädlning, byggnadslära o.s.v.

Lanbruksrådet äger ett demonstrationslanbruk, som för närvarande håller på att rustas upp så att den kan ge eleverna bilden av ett genommekaniserat jordbruk.

Lanbruksrådet Hagman berättade att inte bara lanbrukskarungdom utan även studenter och stadsumgömda söker sig till skolan. Och särskilt glädde han sig åt även en hel del finska ungdomar kunnat beredas plats.

Antagningen mellan det finska och det svenska, som förgiftade åren kring början av trettiotalet, har försvunnit. Svenska och finska lanbrukare står eniga i uppgiften att förkovra det goda agrarlandet Finland.