

TRAKTOR



nytt

Nr 6 Ärgång 6

December 1954

Volvo leder svenska traktormarknaden 3.527 registrerades första tre kvartalen

VOLVO har definitivt tagit ledningen på den svenska traktormarknaden. Under de tre första kvartalen i år registrerades nämligen inte mindre än 3.527 Volvo-traktorer i landet. Som jämförelse kan nämnas att under hela 1953 antalet registrerade Volvo-traktorer stannade vid 2.381. Siffrorna talar väl ett ganska tydligt språk om att förtroendet för Volvo ökar i kapp med fabriken's möjligheter att producera.

Traktorskolan mottagen med stor entusiasm

TRAKTORSKOLAN har väckt ett mycket stort intresse runt om i landet. Den har fått fin publicitet i dagspressen, där man på flera håll prisat Volvos friska initiativ på dessa områden — man har tydligen även haft de tidigare brevskolorna för person- och lastvagnsförare i gott minne.

Av de många anmälningar som varje dag strömmar in — flera tusental redan — förstår man att brevskolan har en stor uppgift att fylla som komplement till de traktorkurser, som anordnas avushållningsällskap och traktorförsäljare. Kursbrevet är ju så allsidiga till sitt innehåll att de säkerligen när sitt syfte, nämligen att göra traktordriften så ekonomiskt bärande som möjligt.

Ännu är det inte för sent att anmäla sig till Traktorskolan. Skriv bara till Traktorskolan, Box 408, Göteborg. Kursavgiften kr. 6:— kan sättas in på postgirokonto 428040. Passar det bättre att första brevet kommer mot postförskott (därmed är hela kursen betald) så går det lika bra. I övrigt hänvisar vi till annons på sista sidan.

Då det totala antalet nyregistrerade traktorer under årets nio första månader var 13.082 betyder det att nästan var fjärde traktor som fördes in i länsstyrelsernas register var en Volvo. Antalet registrerade traktorer av andra märken — ett 40-tal — var alltså 9.555.

Tittar man på de 24 länen finner man att Volvo har tagit ledningen i 15 län. (Stockholm är alltså inte medräknat). Största antalet Volvo har registrerats i Skaraborgs län eller 355. Närmaste märke hade 304. Volvo leder även i andra utpräglade jordbrukarlän som Malmöhus län (336), Halland (235), Östergötland (220), Kalmar län (156) och Gotland (68).

Att Volvo slagit igenom också i skogen må bevisas av höga registrerings-siffror i sådana skogslän som t.ex. Jönköpings, Kronobergs, Väster-norrlands, Kopparbergs, Jämtlands och Norrbottens län.

Fru hamnar i häkte när hon tvättar

Se sidan 6



Betkampanjen 1954

går till hävderna som en av de besvärligaste på år och dag. Ett envist höstregn övergick plötsligt till en veritabel syndaflojd som förvandlade fälten till oframkomliga kärr. Maskinerna körde fast och betlockarna sjönk ner till knäna i lervällingen. Sockerbruken tvingades stundtals köra för halv maskin och ett tag såg det ut som om de helt skulle få inställa driften. Betblockerskan som här förtjänt njuter sitt termoskaffe är fru Svea Nilsson. Hon har sedan många år tagit upp betor hos lantbrukaren Börje Nilsson på Brönnestadgården i Klagstorp och klarar av hela 6 tunnland under säsongen. Traktor Nytt's medarbetare besökte Jordberga råsockerbruk då kampanjen pågick för fullt. Trafiken på vägarna var enorm innan skyfallen satte in. Traktorer, lastbilar och hästforor ringlade sig i långa karavaner mot sockerbrukets lossningsbrygga, som visade sig vara en gigantisk trafikmaskin.

Reportage sidan 10

OM TRAKTORKÖRKORT

MOT BAKGRUNDEN av den alltmer ökade användningen av traktorer som transportmedel framstår det som helt naturligt, att, när med 1951 års vägtrafikförordning antogs en ny vägtrafiklagstiftning som ersatte den gamla motorfordonsförordningen och vägtrafikstadgan, denna författning kom att uppta en hel del bestämmelser rörande traktorn som transportmedel, som tidigare icke funnits. Vägtrafikförordningen, som trädde i kraft den 1 januari 1952, kom alltså att inrymma en mängd bestämmelser som traktorägare och traktorförare numera har att iaktta, bl. a. om skyldighet för traktorförare att under vissa omständigheter inneha körkort vid förande av traktor. Särskild anledning finnes att behandla körkortsfrågan nu. I övergångsbestämmelserna till vägtrafikförordningen fastställdes nämligen, att vad som föreskrivits i förordningen ifråga om krav på traktorkörkort skulle lända till efterrättelse från och med den 1 jan. 1955.

DET ÄR ENDAST vid förande av en med gummihjul försedd traktor, som körkort erfordras. Traktorn räknas som gummihjulstraktor även om t. ex. de främre gummihjulen bytes mot järnhjul för vissa fältarbeten. Körkort fördras emellertid endast då traktorn framföres å väg. Detta till motsats mot vad som gäller bil och motorcykel där körkortskravet icke är begränsat till att gälla endast vid färd på väg. Med väg förstås, enligt i förordningen lämnad definition, allmän väg, gata eller annan allmän plats, som är upplåten för allmän samfärdsel, samt enskild väg, som nyttjas till farväg, däri inbegripet för samfärdsel endast vintertid avsedd körled. Som en naturlig följd av att körkort ej fördras vid körning på åkrar och dylikt har angivits, att traktor tillfälligt må föras kortare sträcka på väg vid färd till eller från arbetsplats eller mellan en gårds ågor eller för liknande ändamål även om föraren saknar körkort.

Körkort för bil eller motorcykel berättigar till förande av traktor eller traktor med tillkopplad släpvagn. Emellertid utfärdas numera av länsstyrelse ett särskilt traktorkörkort beviljas den som endast uppnått 15 års ålder, för bil eller motorcykel.

ÅLDERSGRANSEN för erhållande av traktorkörkort är satt till 16 år. Om särskilda skäl föreligger må dock sådant körkort meddelas den som endast uppnått 15 års ålder. Den som nu önskar erhålla traktorkörkort har att undergå s. k. förarprov inför besiktningssman eller inför annan, som av länsstyrelse särskilt förordnats att anställa dylikt prov. Vid anmälan om förarprov skall sökanden förete åldersbevis. Vidare ett inom tre månader före anmälan av läkare utfärdat intyg, som utvisar i vad mån sökanden lider av sådant lyte, sådan sjukdom eller sådan syn- eller hörsnedsättning, som väsentligt minskar hans förmåga att föra traktor. Erforderlig synskärpa anses föreligga, därest, med eller utan glasögon, synskärpan på det bästa ögat uppgår till minst 0,5. Beträffande hörsel förmåga



Nedanstående artikel om de på nyåret aktuella traktorkörkorterna är författad av sekreteraren i Svenska Lantarbetsgivareföreningen jur. kand. Carl Kuylenstierna.

anses densamma vara tillräcklig, därest åtminstone på det ena örat vanlig samtalsstämma väl uppfattas på en meters avstånd. Det kan påpekas, att, när det gäller körkort för bil eller motorcykel, man ställer större krav på syn- och hörsel förmågan. Slutligen skall till anmälan om förarprov bifogas ett fotografi, ett s. k. passfoto. Det får inte vara för gammalt. Formatet bör vara 4,5x6 cm och fotografiet bör vara framställt på någorlunda tunt papper. På fotografiets baksida skall den läkare som utfärdat intyget ha gjort påskrift om sökandens namn, datum för intyget och sin egen namnteckning.

FÖRARPROVET är för den som vill ha traktorkörkort betydligt enklare än för annan körkortsökande. Han slipper nämligen ifrån den för många så besvärliga uppkörningen. Provet inskränker sig sålunda till ett förhör vid vilket han skall visa, att han har nödiga insikter i gällande trafikföreskrifter samt om den verkan ur trafiksäkerhetssynpunkt som tröthetsstillstånd och alkoholhaltiga drycker har på organismen.

Om nu sökanden avlagt godkänt förarprov erhåller han ett bevis härom, s. k. kompetensbevis. För att sedan utfä kör-

kort skall ansökan härom göras hos länsstyrelsen i det län där sökanden är mantalskriven.

Ansökan skall göras skriftligen och innehålla upplysning om sökandens fullständiga namn, yrke, hemvist och postadress. Till ansökan skall fogas de handlingar som sökanden företedde vid anmälan om förarprov, kompetensbeviset samt slutligen ett av polismyndigheten i sökandens mantalskrivningsort utfärdat särskilt intyg.

OM NAGON som icke innehar körkort framför traktor under sådana förhållanden att körkort erfordras, dömes som jämlikt 3 § i lag om straff för vissa trafikbrott till dagsböter. Dessutom kan traktorägaren riskera bötesstraff. I samma paragraf uttalas nämligen följande: "Anställer och brukar någon såsom förare av körkortspliktigt fordon den, som icke äger rätt att föra fordonet, eller tillåter någon eljest annan att föra sådant fordon utan att denne är berättigad därtill, straffas likaledes med dagsböter."

Byggplaner

— Jag funderar på att bygga till redskapsskjulet så att jag får hela traktorn under tak. (Ur Farm Implement News)



Hemmanytt:

ÄVEN EN HUSMOR BÖR KUNNA FÅ BYTA GAMLA MASKINER MOT NYA



Oändligt trivsamt med mycket konst på väggarna är fru Aldéns lilla privatkontor hemma på gården

Hemkonsulenten i Malmöhus läns hushållnings-sällskap träffar man sällan på ett dammig stadskontor. Hon är minst lika långt ifrån asfaltbände som gården Elsefarm i Snogeröd ligger långt ifrån Malmö. Fru Birgit är gift med lantbrukaren Fritz Aldén och alltså en äkta bondmora. De dagar fru Aldén inte sitter på expeditionen i Malmö eller far omkring och leder kurser eller föreläser ägnar hon den egna gården och får alltså rikliga tillfällen att leva som hon lär. Eller kanske är det så, att hon lär som hon lever. Vad vet man. Jo en sak: en hemkonsulent med ett så levande intresse för yrket som fru Aldén har praktiskt taget obegränsade arbetsuppgifter.

— Nu har vi praktiskt taget hela länet »djupfryst», så nu är det framför allt lantushållens tvättproblem vi har tagit itu med, berättar fru Aldén då Traktor-Nytt's medarbetare lyckats ringa in henne i det högst privata och högst personligt inredda gårdskontoret hemma på Elsefarm.

Det första andelsfrysuset kom till Skåne så sent som 1947. Jämfört med Amerika ligger vi ordentligt på efterkälken. Där betjänar frys-facklagren 1/6 av befolk-

ningen. Motsvarande siffra för vårt land är 1/80, vid ett beräknat factantal av 20.000. När det gäller frysboxar, så har USA en frysbox på trettio invånare mot en på sexhundra hos oss. Huvudparten av de 15.000 boxar som de svenska hemmen nu förfogar över finns i Skåne.



Var skulle man finna ett mönsterkök om inte hemma hos en hemkonsulent. Ingen tvekan om att fru Aldén lever som hon lär

Att Malmöhus län i sin hemkonsulent haft en djupfrysingspionjär som vet vad hon propagerar för, ser man om inte av annat så av den lättlästa och instruktiva boken Djupfryst i hemmet, som nyligen utkommit på ICA-förlaget. Fru Aldén står nämligen tillsammans med ämneslärarinnan Gretta Berg som författare till boken.

Och nu var det som sagt tvättproblemen. Stortvätten vällar numera sällan några bekymmer. Andelstvättstugor eller privatägda inrättningar klarar i regel denna till husmödrarnas belåtenhet. I lantushället är det de ofta dagliga småtvättarna, som är mest betungande. Pris- och driftsbilliga samt behändiga och lätthanterliga aggregat som snabbt och effektivt klarar av dagliga tvätten, det är vad lantushällen behöver. I Skåne liksom på andra håll där vattnet är starkt kalkhaltigt, är behovet av avhärdningsaggregat mycket stort. Ingen som inte själv tvingats diska och tvätta i »hårtvatten» vet hur arbetskrävande det är.

— Att lantushället behöver rationaliseras och så långt det går mekaniseras,

är väl alla överens om, säger fru Aldén och man må säga att arbetsplatserna blivit betydligt förbättrade för landsbygdens husmödrar. Men maskinköpen till hushållet tenderar gärna att



Här har vi husets unga dotter i sadeln på en osannligt välövad gotlandsruss

betraktas som engångsköp. Maskiner i kök och tvättstugor får ofta gå så länge att de blir utslitna och ineffektiva. Och det är ytterst sällan en husmor får göra bekantskap med nyheterna på hushållsmaskinernas område. Om en husmor finge byta någon av sina maskiner hälften så ofta som t. ex. maken byter bil eller traktor, så vore mycket vunnit. Dessa maskiner är nämligen också stadda i ständig utveckling.

Receptet

Skåneland — matlandet framför alla andra — har väl en matspecialitet för varje by. När vi ber fru Aldén om receptet till maträtten för Snogeröd med omnejd, serveras vi Ringsjöbraxen.

Läsaren har väl redan förstätt att den braxen som fiskas i Ringsjön är delikatare än all annan braxen. Den blir stor och fet och väger ofta 5—6 kg. Sedan man tagit ut innanmättet och torkat fisken väl ren kokar man den med salt och kryddpeppar. När fisken är färdigkokt flås den och serveras varm med ris eller kokt potatis och pepparrotsgrädd. En delikates.

LASTAPPARAT MED KRUT I TILLVERKADES I LADUGÅRD

Brännland (TN) »En lastare med krut i — en mångkampare som det går undan för, så lyder den explosiva och sportiga slogan, som kommanditbolaget ALÖ-maskiner i Brännland lancerar för sin förmästa produkt, ALÖ-lastaren. Man skulle med samma goda skäl kunna beteckna hela detta företag som en industri med krut i, två kompanjoner som det går undan för. Fabrikörerna K. R. Aström och E. A. Löfgren ligger minns inte på latsidan vare sig det gäller att fullkomna hittillsvarande produkter eller planera för tillverkning av nya.

En bra firma behöver också ett bra namn, ett namn som slår och som är lätt att minnas. Även i detta fall har de två kompanjonerna lyckats

verkstadsindustri. De två nuvarande kompanjonerna var redan då goda vänner och de hade båda intresse för det mekaniska. Hr Aström hade för sitt jordbruk en traktor, och han strävade efter att alltid hålla sig aktuell ifråga om jordbruksredskap.

• Vi satt kväll efter kväll och planerade.

— Vi hade sett en del uppgifter i amerikanska tidskrifter om frontlastare för traktorer, och vi satt kväll efter kväll och pratade och planerade hur man skulle kunna konstruera något liknande, anpassat efter våra svenska förhållanden, berättar kompanjonerna. Så småningom mognade planerna. Vi skafvade material och i en liten verkstad hemma på gården tillbringade vi åtskilliga kvällar med att åstadkomma den allra första lastmaskinen, vilken blev grundtypen för den nuvarande tillverkningen. Åtskilliga detaljer har sedan dess givetvis ändrats och förbättrats.

— Jag minns så väl hur vi körde runt gården med trak-

tor i arbete, och det dröjde inte länge förrän självaste hushållningssällskapet i Umeå besiktigade nymodigheten. Alla blev lika förtjusta över vad de såg, och snart fick konstruktörerna klart för sig att det kunde vara lönande att tillverka liknande maskiner för avsäl. I den åströmska ladugården fanns god om utrymme och 1948 började de två kompanjonerna där med sin rörelse, till en början med endast ett par man anställda.

• Tillverkningen mångdubb-
lad på några år.

De första gynnsamma tecknen visade inte fel: Lastmaskinerna blev omätligt populära både hos jordbrukare och lastbilsägare i trakten. Första tiden tillverkades endast en lastmaskin i veckan, men allt eftersom efterfrågan steg skaffade man nya maskiner, utvidgade lokalerna och anställde fler arbetare, så att antalet framställda maskiner per vecka nu mångdubblats.

Ganska snart specialiserade man sig på att leverera lastmaskiner till Volvo-traktorer, rätt naturligt med hänsyn till den popularitet och stora spridning, som dessa har, och firman har nu goda och allt mer ökade affärsförbindelser med försäljare av Volvo-traktorer landet runt. Ordertrommar in i jämn takt, men trots detta har man hittills lyckats hålla mycket korta leveranstider. Härtill bidrar givetvis planmässighet och rationalisering av tillverkningsprocessen i lämpligt avvägda serier. För närvarande är 45 personer anställda i företaget.

• Stora och ändamålsenliga lokaler.

Lokalfrågan har ännu så länge inte vällat några problem för ALÖ-maskiner. Man började i en del av det stora ladugårdskomplexet, och när detta efter ett par år hem-söktes av brand fann man tiden lämplig för om- och tillbyggnad samt installerandet av nya, tidsenliga och effektiva maskiner. Man har nu väl tilltagna avdelningar för svetsning, montering och lagring samt en stor maskinhall, fylld av svarvar, slippmaskiner och andra anordningar, nödvändiga för modern verkstadsdrift.

I ett särskilt rum har man en automatisk gasskärningsmaskin, vars nära 3.000 grader heta låga skär genom



På ritkontoret pekar fabrikör K. R. Aström ut en intressant detalj för ingenjör Bert-Olav Buhr

förträffligt: De tog A ur Aström och LÖ ur Löfgren, och så blev det ALÖ — enkelt, praktiskt och slagkraftigt liksom allt annat i den firman.

Innan man kom så långt som till att bilda bolag och skapa firmanamn hade de två kompanjonerna hunnit med att utträta en hel del i samarbets tecken. För sex år sedan började det hela. Då brukade fabrikör Aström fädernegården i Brännland — ett av de större jordbruken i den bördiga Umeålvadalen — och fabrikör Löfgren var bosatt i grannbyn Norrfors, sysselsatt i mekanisk



Fabrikör E. A. Löfgren (t. v.) granskar ett pumphusblock, som Arne Jonsson — med ALÖ-märket i mössan — visar upp

torn och provade lastaren när vi fått den färdig, berättar fabrikör Aström. Den blev faktiskt bättre än vi hoppats.

Grannarna fick intresse för lastmaskinen, när de såg den



Från maskinhallen: Längst bort Hilding Åberg vid en fräs, i mitten K. J. Holmberg vid en planslippmaskin och t. h. Erik Markgren vid en rundslippmaskin



En T 55:a med spetskopa: Skopan har fyllts och håller på att höjas

centimetertjocka järnplåtar som vore det smör. Ett annat rum används för sprutlackering och vidare har man omfattande lagerlokaler för verktyg och reservdelar. På övre våningen är anordnade personalmatsalar samt sanitära utrymmen. Sammanlagda golvytan är omkring 800 kvadratmeter.

● Lätt att få reservdelar.

— Det är mycket viktigt att hålla ett tillräckligt lager av reservdelar, framhåller de två kompanjonerna. Det händer ju stundom att någon del behöver ersättas i en lastare, och då är det alltid fråga om snabb leverans — ty om lastaren står stilla kan också ett par, tre lastbilar bli utan arbete. Vi ser därför till att ersättningsdelar kan fås utan tidsförlost, och vi har även fått många bevis på att detta tillmötes utomordentligt stor betydelse av kunderna.

Firman har vidare ett kortregister, omfattande samtliga levererade lastmaskiner. På resp. kort kan avläsas vem

som köpt maskinen och lika så finns uppgift om den bytt ägare, vilka reservdelar som ev. redan levererats till den samma etc. Detta är mycket värdefullt när en kund exempelvis beställer något nytt redskap till lastmaskinen.

● Lastare i tre storlekar.

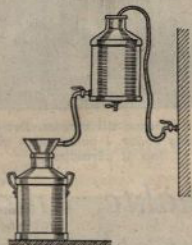
Alö-lastaren tillverkas i tre modeller, nämligen för lätta, medeltunga och tunga traktorer. Lastförmågan är resp. 500, 1.000 och 1.500 kg. Lyfthöjden är 3,5 m och lyfttiden ca 8 sekunder. Den lilla lastaren är avsedd för jordbruket, den medelstora för jordbruk och industri samt den största företrädesvis för industrin. Särskilt väl passar dessa lastare till resp. T 31, T 33 och T 55.

För Alö-lastaren finns en komplett serie av tillbehör, men även specialredskap tillverkas efter kundens egna direktiv. Montering eller byte av redskap gör traktorägaren själv på några minuter. Detta sker med pinnbultar. Man behöver alltså inga muttrar.

Forts. på sid. 7



ALLTSEDAN Traktor Nytt började med den här avdelningen har praktiska och påhittiga tips strömmat in till redaktionen. Många kanske tycker att väntan på publicering blir lång, även sedan tipset befunnits vara gott och antagits. Hav tålmod. Endera dagen kommer dock bidra get in och honoreras dessutom med kr 25.—. Och hjärtligt välkomna med nya tips.



I dag lärnar vi först ordet åt herr Paul Jönsson, Frörum 24, Fågeltofta.

— Alla som har kylt mjölk med roterande mjölkkyllare vet hur svårt det kan vara att hålla farten jämn när vattentrycket i hydroforen växlar, säger herr Jönsson. Med hjälp av en flottör, som anbringas i en kasserad mjölkflaska kan vattentrycket hållas konstant. Flottören placeras så högt som möjligt i flaskan. Flottörmunstycket anbringas så att det går ut genom flaskans sida. I botten på flaskan

monteras en ställbar kran. Så anslutes vattenledningen med hjälp av en slang till flottörmunstycket. Flaskans bottenkran förbindes med en annan slang med kylaren.

Kantplöjning



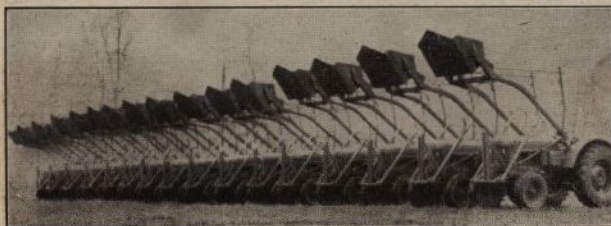
— Det talas och skrivs så ofta om att man inte kan plöja ut till en dikeskant med en traktorplög, säger herr Stig Nilsson, Gånarp 5, Munkaljungby. Har man en bogserad plög går det mycket bra att kantplöja utan några dyrbara extra dragutrustningar. Det enda man behöver är en ca 2 meter lång kätting, försedd med en ring i den ena ändan och en krok i den andra. Man fäster kättingen runt ena axeln på traktorn, så nära hjulet som möjligt. Den andra länkkändan fästes ungefär vid första plogåsen. En mindre klenare kätting anbringas sedan från plogdraget med en knut omkring dragkättingen och fästes i traktordraget. Denna lilla kätting städgar hela ekipaget. Rätt anbringat går plogdraget mitt för traktorhjulet.

Handtag



till grind för elstängsel har herr J. L. Olofsson, S. Åsum 24, Sjöbo, ordnat med hjälp av en bit plåt, ett spengummi och en spiralfjäder. Konstruktionen framgår väl tydligt av illustrationen.

Och så var det slut för dagen från uppfinnarfronten.



Dessa sexton T 31 med spetskopor och mekanisk tömning levererades samtidigt till SJ



Gaveln till det gamla tingshuset närmast till vänster. Det översta fönstret släpper in ljus till rummet, där Karl XV en gång bodde. I bakgrunden gästgiveriet, som nu är bostadshus åt gårdsägaren

Gästgiveri, häkte, tingshus på ett och samma gårdstun

GLANSHAMMAR (TN). Många är de gårdar, vars ägare kan skryta med att de någon gång hyst Karl XV. Den glade kungen var en farande sven och långt ifrån kräsen ifråga om natthärbärgen. Men när han tog in på Hagaby

gård i Glanshammars socken, så hamnade han preels inte på vilket bondställe som helst. Det hade både tingshus, rannsaktionshäkte och natthärbärg på tunet.

Byggnaderna står kvar där än i denna dag. Till det yttre har de inte mycket förändrats. Det är bara till gagn som de är annorlunda. Tingshuset har förvandlats till ett helt vanligt hyreshus. Rummet på gaveln, som var kunglig sängkammare för en natt, är i dag vardagsrum i en folkhemsk lägenhet. De gamla tingshusen inrymde i regel gästrum för häradshövdingar och övriga medlemmar av rätten. Det var i ett sådant, som kungen tog in och alltså inte i gästgiveriet, som bildar flygel till tingshuset och nu är trivsamt bostad åt ägaren till Hagaby, lantbrukaren Holger Ryding. Juridiskt intresserad som Karl XV var, så tittade han nog in i tingshusets salen ett slag innan han for vidare. Och kanske blev det

en kunglig benådning per omgående, han var ju en flitig brukare av nådelinstrumet.

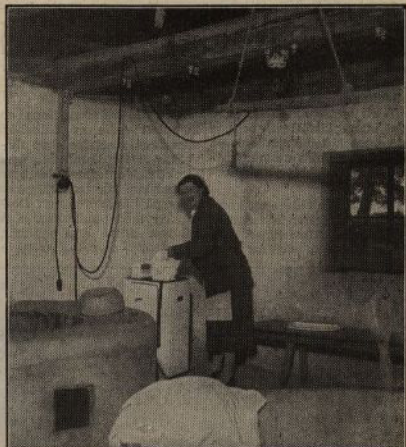
Och så var det häktetset — där byker fru Ellen sin tvätt. Om det sker med riksantikvariens välsignelse må vara osagt. Nå gårdsfolket på Hagaby har i övrigt varit så varmsamt fram med det som fornt och gammalt är, att han kanske blidkas och byggnaden står ju kvar. Häktets inventarier såsom hand- och fotbojor m. m. finns i gott förvar. Stora lass av rättshandlingar, som daterar sig ända ner till 1500-talet, har tagits tillvara och vidarebefordrats till Uppsala universitet.

Är Hagaby en gammal anrik gård, så kan den i alla fall inte mäta sig i ålder med herr Rydings fädernegård, Skogsberg som ligger bara några stenkast därifrån och brukas av brodern Elov. Den lär vara äldst i Örebro län. Man vet säkert att den är minst 460 år. När man på Gustav Vasas tid bröt silver i Glanshammar var gården säte för kungens fogde.

Glanshammars socken har över huvud uråldrig odling och vimlar av fornnimen.



Lantbrukaren Holger Ryding står i dörren till tingshuset



Fru Ellen Ryding hamnar i häktet varje gång hon tvättar. Riksantikvariens hade nog helst sett att byggnaden stött orörd. Men huvudsaken är ju att den står kvar. Den bör ganska smärtfritt kunna återställas i ursprungligt skick



Lantbrukaren Elov Ryding kör T 43 över ett tun som är minst 460 år gammalt

Bygden kring Glanshammarsån är också sedan gammalt välbrukad jordbruksbygd. Lantbrukarna där har alltid följt väl med sin tid och de var tidigt inne på jordbrukets mekanisering.

Volvotraktorerna dominerar på åkrarna, och detta kanske ganska mycket beror på just bröderna Ryding. De blev nämligen mycket tidigt Volvo-sinnade och har båda T 43:or som trotjänare.

Herr Elov Ryding berättar att hans 43:a gått 12.000 timmar utan minsta mankemang. Och ändå har den körts mycket hårt både på åker och i skog.

Det är nästan rörande att höra T 43-entusiaster tala om sina traktorer. De har haft dem så länge och de känner dem så väl. De har huvudet fullt av anekdoter om dem. Kanske kunde det vara på tiden att byta. Men de drar sig liksom för att skiljas från dem. De går ju fortfarande så bra...

Nå, herr Holger Ryding har kompletterat sin 43:a med en T 22 och lillen får del av äldstebrorens beröm. På granngårdarna har man väl på ett eller annat sätt erfarit att bröderna Rydings lovsånger

inte sjungits falskt, ty de är på få undantag när Volvo-gårdar allihop.

Och i Glanshammarsån dalgång begriper man sig som sagt på jordbruk...



Holger Ryding junior har slagits i både hand- och fotbojor, vilket inte hindrar honom från att stridsplatt visa upp en gammal lanspets som påträffats på gården

Lastapparät...

Forts. från sid. 5

som lätt rostar fast, och inte några speciella verktyg. Bland de standardredskap som finns att välja på kan nämnas spetskoppe med olika rymd, hölastare, snöskopa, gödselgrepp och diagonalplog, vilken även används som schaktblad.

• **Alla laster klaras av.**

Olika slag av material — grus, singel, makadam, kol, kalk, lera m. m. — lastar man ekonomiskt och effektivt med denna maskin. Packad drivsnö eller tung kramsnö kräver kraftiga don och en maskin, som kan arbeta undan. För snöröjning av vägar, fabriksgårdar etc. är Alö-lastaren en idealisk hjälp, byggd som den är för svenska förhållanden. Höbärgningen går snabbt och lekande lätt. Lastning av en hässja av normalstorlek tar 1½ minut — och spillet blir mindre än vid handlastning.

Alla manövrer kan göras lätt till hands för traktorföraren. Tack vare separat oljepump är Alö-lastaren oberoende av traktorns koppling. Den sköts helt från förarsätet med två reglage. Den ena spaken används till att ställa in skopan i bästa anfallsvinkeln och den tjänstgör även som tömningsreglage. Den andra spaken är för manövrering av hydrauliken: Man sänker skopan genom att föra spaken framåt och höjer den genom att föra spaken bakåt.

• **Flera värdefulla detaljer.**

Bland de detaljer, som bidragit till Alö-lastarens stora popularitet, kan nämnas att skopan är inställbar i tre olika arbetslägen, varigenom man alltid får ut bästa angreppsvinkeln. I sitt nedre läge går skopan in i ett kraftigt dimensionerat styvspår, som samtidigt gör lyftarmen stabil och skyddar traktorns kylare. Långa kraftiga cylindrar ger lastaren dess styrka och dragstängerna ger den smidighet. Genom de höga fästpunkterna för lyftarmarna kommer skopan i nederläge nära traktorn och får på så sätt ut maximal kraft.

Oljetanken, som rymmer 40 liter, är försedd med oljerenare. Motorn är fortfarande lättåtkomlig för inspektion och översyn. På de två större typerna drivs hydraulpumpen direkt från motoraxeln och är försedd med frikoppling.

Volvos traktorer - Volvos redskap

Tandad tallriksplog för hydraulisk lyft

Halmen har visat en envis förmåga att bidra till stoppar vid plöjning på hösten. Detta gäller särskilt plöjning med vanliga billplogar. Därför har man nu i flera år provat tallriksplogar för att mylla ner halmen efter skördetrosskan. Med stora halmmängder har detta icke lyckats helt därför att halmen blir föst framför tallrikarna och dessa förlorar sin roterande rörelse. Genom tandning av tallrikarna kan man däremot få dem att rotera hela tiden, varför de griper fast halmen, skär av den och myllar ned den med hjälp av skrapvandskivorna.

En sålunda konstruerad tallriksplog smular sönder jorden synnerligen effektivt, varför halmen blir bättre blandad med jord än med vanliga billplogar. Härigenom gynnas och påskyndas förmultningen som snabbt måste inträda om icke skördedepression skall uppträda i följande års grödor.

Tandningen av tallrikarna är dock ej kraftigare än att hållfastheten på skivan bibehålles och ej större än att plogen kan användas även för mera normal plöjning i t.ex. vall.

En tallriksplog är oberoende av stenförekomst och genom att tallrikarna rullar över stenarna lämnas inte mistor eller s.k. »hargömmor» i det plöjda fältet. Underhållskostnaden för en tallriksplog är mycket låg. I runt tal kan man räkna med att en tallrik icke behöver bytas förrän efter cirka 400 tunnlands plöjning.



Så arbetar tallriken



Betongbehållare för hydraulisk lyft

Behållare för betongbruks-transport vid nybyggen har den fördelen, att det endast behöver finnas en stor betongblandningsstation, varifrån bruket med denna behållare transporteras ut till alla ställen där gjutning förekommer. Behållaren är av stålplåt och kraftigt konstruerad. Tömning och uppfällning genom hydrauliska lyften. Behållaren är fäst med en kraftig ram i traktorkroppen och bakaxeln, och stadgad av traktorns vantskruvar. Av- och påmontering sker lätt på någon minut. I transportläge läses behållaren med en spjerr placerad vid traktorns förarsits. Behållaren kan mycket väl tömmas endast till hälften om man så önskar.

Tekniska data:

Rymd: max 600 liter, (mot-

svarar ca 1200 kg).

Tömningstid: ca 10 sek.

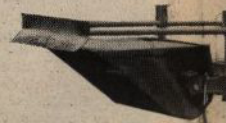
Vikt: ca 100 kg.

Doseringskopa till lastapparat mod. D

För att ytterligare öka användbarheten för den frontmonterade lastaren typ D, levereras nu som extra utrustning en doseringskopa för betongblandning. Materialet (grus, singel, kalk eller cement) lastas på vanligt sätt från ett upplag och tömmas i en betongblandare i de proportioner som önskas. Genom att man alltid erhåller struket mått får man därför riktig dosering.



V
har red





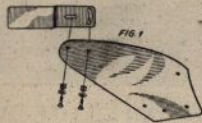
VOLVO

redskap för alla jobb



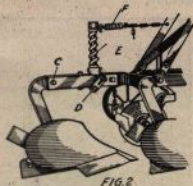
Vård är pengar

Plogens hjälpedetajer, skum- och skivrist, diskuterades i förra numret. Vi fortsätter nu med förlängningsjärn och utlösningsanordningar.



Förlängningsjärnen (fig. 1) anbringas medelst två bultar på vändskivans bakre kant. Dessa järn kan tack vare bulthålens avlånga form vridas uppåt eller nedåt beroende på hur hårt man behöver pressa tiltan åt sidan. Speciellt på sega gräsvallar kan det vara nödvändigt att ställa förlängningsjärnen relativt långt nedåt. Man får dock komma ihåg att ju mer nedåtriktade järnen är desto tyngre går plogen och större sidokrafter utsättes den för. Bättre är att först prova om tiltan ej kan vältas tillräckligt genom att ställa plogen mer på »klacken» innan man tillgriper förlängningsjärnen.

Särskilt i de nordiska länderna är det mestadels nödvändigt med en säkerhetsanordning för att skydda plogen vid påkörning av jordfasta stenar.

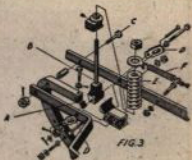


I princip kan man därvid skilja på två olika system på bärplogar nämligen a) anordningar som är anbringade på plogåsarna och medger utlösning av varje plogkropp för sig (fig. 2), b) anordningar som är anbringade i anslutning till det stativ, som kopplas till tryckstängens och får hela plogen med samtliga plogkroppar att vrida sig kring svängaxeln (fig. 4, 5 och 6).

Vad det förstnämnda systemet beträffar dominerar f.n. Överums s.k. Sesamkoppling (fig. 3) där framre änden (klacken) av varje plogås (A) vilar på en kraftig fjäderpåverkad spärrstav (B) som trycks nedåt då plogspetsen möter ett jordfast föremål. Klacken (A) frigör sig då från spärrhaken och plogkroppen svänger bakåt kring bulten (C).

Vid backning kan plogåsen tack vare den sneda ytan på spärrhaken och de avlånga hälen i länkarna (D) återgå i spärrat läge då spiralfjädern (E) och fjädern med länk (F) håller åsen i arbetsläge.

För att säkerhetsanordningen ej skall utlösas för mindre tryck än som är motiverat av plogens hållfasthet bör framför allt fjädern (F) justeras till en lämplig spänning. Detta gäller även fjädern (E) sär-

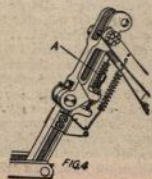


skilt på äldre plogar. Slitstället på klacken (A) blir med tiden utslitet vilket ger sig tillkänna genom att plogen utlöses för allt mindre motstånd. Det är då tid att byta detta slitstäl.

Då plogåsen är fästad i en ram d.v.s. mellan två plattjärn bör man hålla efter muttern på bulten (C) och de övriga som håller ihop ramen eljest uppstår glapp och plogkroppen kan gå ostadigt i jorden. Tid efter annan bör hylsan eller bussningen till bulten (C) utbytas.

De i Sverige använda säkerhetsanordningarna av grupp b äro Volvo-kopplingen (fig. 4) och Arvika-kopplingen (fig. 5 och 6).

Forts. på sista sidan





Vattenkanon viktigt vapen i den hektiska betkampanjen



Nej bilden är inte spegelvänd. Man har infört högertrafik inom industriområdet. Trafiken till och från lossningsbryggan ordnades lämpligast så

JORDBERGA (TN). Betkampanjen — vad vet den om betkampanjen som inte varit med. Det ligger ståhej och uppåå i ordet. Kamp mot vresiga element. Verkligheten ger sannerligen ordet täckning.

Vi besökte Skåneland i månadskiftet oktober-november och fann att alla vägar ledde till sockerbruk, vägar såphala av de leror som dröste ner från betfor i oändlighet. Brummande traktortåg interfolerades någon gång av klappande hästekipage men oftare av toppstuvade lastbilar. T.o.m. långtradarna gjorde bettjänst och armbågade sig fram till den långa kön framför vägen vid Jordberga råsockerbruk. Ty det var dit vår väg ledde.

Lossningsbryggan vid Jordberga sockerbruk är ett tekniskt mästerverk. På bilden längst till vänster rullar de invägda betfororna upp för tillfartsleden. Väl uppe på bryggan tas vagnen om hand av en travers, som helt enkelt stjäper lasset över ända. Betorna hamnar i de fickor som löper på ömse sidor om bryggan. Alltihop sker på några få sekunder.

Invägningen gick snabbt och som en lång orm ringlade sig fordonen upp för lossningsbryggan, som här på Jordberga är en trafikmaskin av imponerande mått. Bryggan som är ungefär 100 meter lång löper mellan två vallgravsliknande fickor, som hårbärgerar bortåt 3.500 ton betor. Fickorna leder direkt in i fabriken, dit betorna transporteras med hjälp av vattenkanoner. Två man utrustade med var sin kanon

Alla grödor bereder väl odlaren mer eller mindre bekymmer innan de kömmit under tak. Men sockerbetan är nog problembarast framför alla andra. Dess öden och äventyr från sådd till skörd notifieras flitigt i pressen. Och nästan alltid andas notiserna bekymmer. Jordloppan härjar, arbetskraften tryter i gallringstid o.s.v. När betan överlevt alla de faror som hotat och står färdig att skördas, då...

Mången odalman i Skåne skyller sina tinningars grå charm på sockerbetan. Bethösten 1954 går nog till hävderna, som en av de allra värsta. Sommarens eviga regn övergick till skyfall och förvandlade fälten till sjöar och träsk.



Denna bild togs den dagen då skyfallet satte in på allvar. Som synes är inte trafiken så livlig att det stör, men däremot ger väl bilden uppfattning om vilken väldig trafikmaskin denna lossningsbrygga är. Under normala förhållanden hade fordonen stått hack i häl på varandra. Men lossningen skulle i alla fall inte ha tagit så lång tid. Annat var det förr i tiden, då kunde det bli fråga om en hel dags väntan. Ankommande och avgående trafik möts på den breda fabriksgården, där invägningen av betor och betmassa sker

går till angrepp mot betyramiderna, som lätt räseras av det hårda vattentrycket, varefter betorna bokstavligen spolas in i fabriken.

Men för att återgå till bryggan lossas vagnarna lekande lätt med hjälp av en travers, som helt enkelt stjäper lassen över ända. Allt i hop är fixat på några sekunder. In och utfart till bryggan sker på skilda banor varför det aldrig kan bli fråga om några trafikstockningar. Vi hänvisar till bilderna som väl mer än ord ger ett begrepp om vilken magnifik sak denna lossningsbrygga är.

Normalt lossas ungefär 500 lass per dag, järnvägs-transporterna oräknade. Eftersom Jordberga har omkring 900 odlare kontraktera-

dagstiden gick råsockerproduktionen för halv maskin. Det hjälpte inte att ett plakat vid vägen lovade fri leverans. De få lass, som dropnade in kom från fält, som skattats före syndafloden. Hade inte ett ord annat set godsvagnar rullat in, hade väl produktionen helt avstannat, vilket måste innebära svåra förluster. Ett råsockerbruk trimmas ju för att kunna gå för fullt under de veckor som betkampanjen varar. Den trimningen innebär årlånga förberedelser. Ingenting får klicka. Ingenting mankerade heller utom betorna.

Få eller inga ekipage lämnar sockerbruket tomma. De återvänder till gårdarna lastade med antingen betmassa



På inbyggda transportband försas betmassan ut från fabriken och lägges i en hög som fort smälter ihop. De flesta ekipagen tar hem betmassa på återvägen. Lastningen går smärtfritt med en transportabel lastare



Med hjälp av vattenkanoner spolas betorna in i fabriken

de, sker leveranserna efter ett uppgjort tidschema, annars skulle köandet aldrig ta slut.

Jordberga har en kapacitet av omkring 2.000 ton betor per dag, när sockerbruket kör för fullt, men i de dagar då vi gjorde vårt besök, hände det sig plötsligt att det envetna skurandet övergick till en veritabel syndaflojd. Betfälten förvandlades på några timmar till sjöar eller oframkomliga träsk. Karavanerna på vägarna smälte ihop till enstaka ekipage, som långt ifrån mäktade med att förse sockerbruket med dagsransonen betor. Redan vid mid-

eller slamkalk. Båda viktiga avfallsprodukter. Den färdiga produkten, råsockret, transporteras med Sockerbolagets egna bilar till raffinaderierna. Vi skall försöka antyda vad som hänt på fabriken mellan de olika transportererna.

Vi berättade tidigare om hur betorna med hjälp av vattenkanoner spolades från uppsamlingsfickorna in i fabriken. Kanonaden ger dem en första tvättning. Fler tvättningsetapper följer innan betorna i en skärmaskin strimlas till »snitsel», som hamnar i diffusörer, där sockret la-

kas ut. Diffusörerna är koplade i batterier om 8-14 enheter och i botten försedda med luckor genom vilka betmassan kan urtappas. De är dessutom utrustade med röranslutningar för saften. Principen för urlakningen är att snitseln först bringas i kontakt med redan anrikad saft från nästa diffusör. Den betmassa som då uppstår behandlas med saft från påföljande diffusör, så att en slags motström mellan betmassa och saft erhålles. Härigenom kan den avgående saftmängden hållas så låg som 100-130 liter per 100 kg snitsel, utan att pressvattnet från den urlakade betmassan behöver innehålla mer än ca: 0,4 procent socker. För att nedbringa urlakningstiden till ca: 1 timme, som är önskvärt, och för att förhindra bakteriejämsning värms diffusörerna upp till 75 grader. Den temperaturen räcker till för att uppluckra de cellsäckar som innehåller sockret. Vid högre temperaturer skulle en del icke önskvärda ämnen lösas och försvåra efterföljande processer.

Råsäften renas därefter med bränd kalk (den brännes på platsen). Vid reningen utfalles pektinämnen såsom kalciumpektat samtidigt som en del organiska syror avgår i form av olösliga kalksalter. Även äggviteämnenna flockas ut och tar med sig råsäftens svarta färgämne, varefter lösningen blir gul. Koldioxid, som erhålles vid kalkbränningen, pressas in i saften och faller ut kalkan. Den avfiltrerade slamkalken använ-

des som jordförbättringsmedel.

Tunnsaften som innehåller ca: 17,5 procent torrsubstans koncentreras genom att vattnet borkokas. Detta sker i multipelapparater med upp till 6 led, vilka är så anordnade att kondenseringsvärmen hos ångan från en apparat användes för uppvärmning av den påföljande, varvid trycket i motsvarande grad sänks längs hela serien av kokare. Värme behöver alltså endast tillföras den första kokaren. I slutet av kedjan sker kokningen under partiellt vakuum, annars

Forts. på sid. 14



Disponent Jan Herslow framför ett berg av råsocker

Där riddar Krogenos gifte bort sin dotter fostras i dag arbetsledare för jordbruk

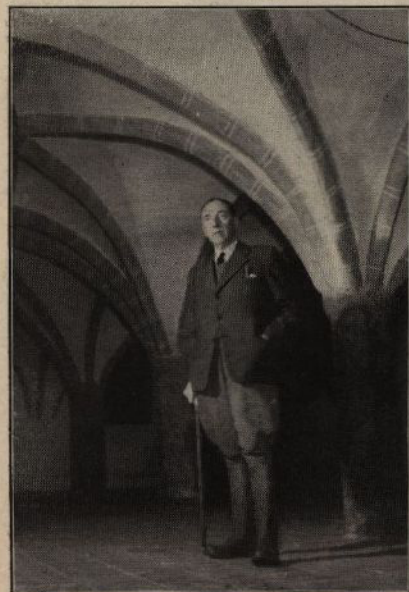
YSTAD (TN). Anno 1500 firades bröllop på Bollerup. Det var riddar Olof Stigsen Krogenos, som gifte bort sin dotter Magdalena med herr Tyge Axelsen Brahe. En bejundrande fest. Krogenos, som noggrant specificerat utgifterna, räknade ut att kostnaderna för bröllop och utstyrsel motsvarade värdet av ett helt herresäte. Bruden flek bl.a. tio guld- och pärlbroderade dräkter, rik säng- och vagnutrustning, guld- och silkesömmade tapeter, dräcker och dynor.

Borgen, där bröllopet hölls, dominerar än i denna dag bebyggelsen på Bollerups lantbruksskola. Både in- och ut-



Stenhuset på Bollerup har medeltida anor

vändigt är den synnerligen väl bevarad. Fordom ingick den i en fyråglad anläggning och har till stor del medeltida



Direktör Karl Vieweg under valven i borgens borgstuga

murar, men som borgen nu står ger den framför allt prov på hur skänka herremän byggede och bodde på 1500-talet. Arkitekturen tävlar med väggmålningarna i skönhet, det gäller den vackert välvda borgstugan likaväl som herrskapsvåningen, där man på väggarna bl.a. möter en stor madonna med barnet och en treenighetsbild.

Släkten Krogenos hade ägt Bollerup sedan 1401. På 1200- och 1300-talen innehades godset av Due-ätten. Den framstående krigaren och ämbetsmannen Falk Lykke moderniserade borgen på 1600-talet. De sista danska ägarna var av släkten Rantzau, frejdad krigarätt även den.

Det var först omkring 1750 som Bollerup övergick i svensk ägo. Man möter idel berömda godsherrar såsom Niclas Sahlgren, Ostindiska Companiets direktör, Clas Ahlströmer, som till den store Jonas, greve Erik Ruth, han som skapade Höganäsverken. Åren 1818—1844 ägdes Bollerup av kungen själv — Karl XIV Johan. När kungen dog såldes egendomen till lagmannen Tage Ludvig Sylvan och det var han, som avgjorde Bollerups fortsatta öde. Sylvan var en jorddrott av stora mått. Förutom Bollerup ägde han bl.a. Glimmingehus, Örup, Bergsjöhölm och Öja. Han hade tydligen också direkt intresse för jordbruk, annars hade han väl inte 1876 testa-

menterat Bollerups egendom och en del intilliggande fastigheter till lantbruksinstitutet för Kristianstads län. Enligt testamentet skulle en stiftelse få ta egendomen i bruk 25 mars 1896, intill vilken tid den arrenderades av en söh till testator Peter Hjalmar Sylvan. Efter donators död 1879 uppstod emellertid en del tvistigheter beträffande tolkningen av testamentet med påföljd att »Lagmannen Tage Ludvig Sylvans lantbruksinstitut» inte blev verkligt förnär 1903. Den nu-



Bollerup håller sig med en mönsterladugård. Svansarna är upphängda så att de inte hamnar i gödselrännan, när djuren lägger sig. En svagt strömförande metallstång som hänger över kornas ryggar hindrar djuren från att gödsla ner bäset

varande statsunderstödda lantbruksskolan började sin verksamhet 1912.

Aven om Bollerups borg som sagts är den dominerande byggnaden och efter några förnedringens år som magasin restaurerats och gjorts så »beboelig» att dess salar ibland liksom fordom brukas till gästbad och fest, så är det 1700-talshuset mitt emot som idag är huvudbyggnaden på Bollerup. Den mycket vackra byggnaden inrymmer i undre våningen direktörsbostad och expedition, medan övervåningen i huvudsak upptas av lektionssalar. Lärarbostäderna och elevhemmet är byggnader av senare datum, men pryddigt infogade i sammanhanget även de. De äldre ekonomibyggnaderna är till det yttre minst sagt pompösa. Sedan några år tillbaka är de



Skolbyggnaden skäms inte för sig den heller.



Direktör Vieweg och förste läraren agronom Sven Adalberth i det nya fina ungdomsstatlet

föremål för en genomgripande modernisering, och skall väl så småningom till gagnet helt motsvara nya tidens krav. En av de gamla längorna har i dagarna byggts om till ett 68 meter långt ungdomsstatlet, där 135 djur skall hyzas i 8 boxar enligt lädriftsprincipen. Ultramodernt är också statlet, där ett 50-tal avelsuggor av stora vita engelska rasen trivs i välutögslade boxar och generöst tilltagna rastgårdar. Inte ett undra över att besättningen nått toppresultat vid Statens försöksstationer för svinstamskontroll. Under 10-årsperioden 1942—61

föddes i medeltal 10,1 grisar pr kull. I sin helhet utgöres svinbesättningen av ca 500 djur.

Nötkreaturesbesättningen är av svensk låglandsboskap och omfattar omkring 300 djur, däruv 140 kor och 6 stamtjurar. 150 modernare och av oxforddvnras jämte baggar och lamm fullkomnar bilden av den intensiva husdjurskötsel som bedrivs vid denna lantbruksskola. Bollerup är också en av Lantbrukshögskolans och Statens lantbruksförsöks fasta försöksstationer. Försöken berör även växtodlingen.

Skolegendomens areal är

betydande: 590 ha, varav 373 åker, 105 ha betesmarker, 83 ha skog samt 29 ha park, tomter och trädgård.

Jordbruket mekaniserades tidigt på Bollerup. I dag kan man verkligen säga att egendomen är genommekaniserad. Maskinparken är imponerande eller vad sägs om 9 traktorer, 4 skördetröskor och i övrigt alla redskap som över huvud kan hängas på en traktor. Ladugården har mekanisk utgödsling, mjölkningen sker med en releaseranläggning av allra modernaste utformning o. s. v.

Den som ytligt betraktar jordbruket vid våra lantbruksskolor kan väl ofta tycka att de är övermekaniserade. Redskapens mångfald ger lätt intryck av överdåd. Bollerupschefen, direktör Karl Vieweg, för saken på tal.

— Lantbruksskolornas uppgift har ju alltid främst varit att utbildla arbetsledare för de större jordbruket, säger direktör Vieweg. Genom de omvälvningar, som jordbruket genomgått under de sista årtiondena har denna uppgift blivit allt mer krävande. Det är inte småsaker som idag fördras av jordbrukens driftsledare. Både teoretiskt och praktiskt måste de behärska vida kunskapsområden. Framför allt måste de ständigt ha ögonen öppna för möjligheterna att rationalisera arbetet. Och att rationalisera, det är att skaffa arbetsbesparande maskiner och veta att rätt använda dem.

— Därför måste en skolegendom alltid vara up to

date ifråga om vettiga maskiner, fortsätter direktör Vieweg. När en elev lämnar skolan skall han inte bara ha sett eller hört talas om det senaste nya, han skall också ha skaffat sig praktiska erfarenheter av det. Därför ligger det i sakens natur att »övermekanisera» ett skoljordbruk.

Direktör Vieweg betonar slutligen att man på Bollerup fäster mycket stort avseende vid elevernas arbetsskicklighet. Här nöjer man sig sannerligen inte med demonstrationer med eleverna som åskådare. Tvärtom får de själva ordentligt ta itu med alla arbetsuppgifter — då först lär de sig att rätt bedöma och planlägga arbetena.

Ingen tvekan om att undervisningen vid Bollerup bedrivs i testators, lagmannen Tage Ludvig Sylvans anda.

Inträdesfordringar

Traktor Nytt får emellanåt förfrågningar om vad som fördras för att komma in på en lantbruksskola. För **TVAÅRSKURSEN** krävs att ha genomgått folkskola, att under minst ett år ha sysslat med jordbruksarbete och att ha fylt 18 år. **ETTÅRSKURSEN** kräver därutöver sådana kunskaper i svenska, räkning med geometri och naturlära som svarar mot vad som kan inhämtas under två-årskursens första år. Kunskaper kan styrkas med betyg från lantmannaskola, folkhögskola, allmänt läroverk eller andra jämförbara skolor eller genom inträdesentamen.



Som synes har vagnen grävt sig djupt ner i leran, men inte körde T 55 fast för det

Vattenkanon...

Forts. från sid. 11

skulle sockret i mera koncentrerad lösning på grund av den högre kokpunkten sönderdelas i för hög grad.

Tunnsaften har förvandlats till tjocksaft, som ytterligare koncentreras genom avdunstning under partiellt vakuum i intermittert arbetande kokpannor. Kristallbildningen i kokpannan påskyndas genom tillförelse av sockermjöl. Slutligen hamnar »kristallgröten» i centrifuger som slungar bort moderlut. Betan har blivit gult kläbbigt råsocker, som väntar på att raffinerats till kritvitt strö eller bit.

Dessa omständiga procedurer är helmekaniserade. Från det att betan spolas in i tvätt- och rensningsmaskinerna till dess att råsockret »bandas ut» i lagerlokaler är fabrikkationen ett tryckande på knappar och vridande på reglage. Få industrier har så rationaliserats.



Per Henriksson har lassat många tunga betlöss i sina där



Lantbrukaren Börje Nilsson odlar 75 hektar med hjälp av tre Volvo-traktorer, en av varje serie

● T 55 klarade sig fint.

Vi berättade om att traktorerna körde fast på fälten med påföljd att betkampanjen helt fick avbrytas. Vi träffade på undantag från den regeln. Närmare bestämt på Brönnestadgården i Klagstorp. Där residerar den unge energiska lantbrukaren Börje Nilsson. 15 hektar sockerbetor hade han att skörda och transportera bort. Han gjorde det också mellan störtskurarna. Detta trots att vattnet glimmade i varje fåra. Nog visste vi att T 55 var en mastodont, som klarar de tyngsta lass i värsta väglag, men att den var så bra! Trots att den kardandrivna släpvagnen sjönk ner långt över naven i leran drogs den fram av en oemotståndlig kraft. När ekipaget tagit sig upp från fältet såg det ut som det agerat grävmaskin, man skulle mycket väl ha kunnat lägga ner rikakablar i diket som det grävt.

Pristävlan

Med förra numret av Traktor Nytt följde en bilaga, i vilken vi presenterade Volvos samtliga traktorredskap. De var som synes inte så få. Vilka fem redskap tror Ni är de mest sålda? Ja, den frågan ordnar vi en pristävling på. Plocka alltså fram bilagan från förra numret — skulle den ha kommit bort så rekvirera bara en ny från Reklamavdelningen AB Volvo, Göteborg, eller från Volvos återförsäljare på Er ort. När Ni funderat färdigt noterar Ni svaret på vilken papperslapp som helst och lägger in den i ett kuvert som märkes »Traktorredskap» och sändes till Traktor Nytt, AB Volvo, Göteborg. Vi utelar ett pris på 100 kr., fem priser på 50 kr. och tio priser på 25 kr. Senast den 15 januari skall svaren vara oss tillhanda. Tävlingsresultaten får Ni se i nästa nummer av Traktor Nytt. Hjärtligt välkomna i tävlingen.

Mellan vändorna

Jakt

Ett sällskap var ute på hjortjakt i Wisconsin. Plötsligt fick en av dem se en »björn» röra sig i ett snår och gav eld. Det var förstas en av den tappre jägarens kamrater som blev svårt sårad i magen. Då han trodde att ingen märkt vad som hänt lossade han ett skott som nödsignal — och träffade nr 3 i sällskapet, som just höll på och ringde efter ambulans.

De' sa' hon!

Stinsen har gett avgångssignal. En herre lutar sig ut genom ett kupéfönster för att om möjligt höra, vad hans kära hustru har att säga.

— Glöm inte skicka budet!

Herrn formar handen till örat för att kunna uppfatta men resignerar och ruskar på huvudet. En ekenskis, som uppfattat saken, gör sig tjänstvilligt till tolk för den ropande dammen och skriker till den just förbipasserande äkta mannen:

— Dö, donnan din säger: Glöm inte sätta budet!



DEN DANSKE TECKNAREN MARTINUS HOUGAARD medarbetar i den stora Aarhustidningen Demokraten en serie som han kallar Arbetsfronten. Häromdagen hade han hunnit till Traktorplöjaren. »Dagens plovmästare enhver traktor, men demonstrerar på teckningen tillfälligtvis ossa det större, skandinaviska samvirke med sin »Volvo». Med sin lille 1½ tons-hjulper er han stark som en gigant, forcereer let dyngvaade plojfurers mörke muldbelger og vender, mens skåret hydraulisk tippes i vejret.», hette det bl. a. i bildtexten

Clague:

EN DUM FLICKA

I SOMRAS läste man i Traktor-Nytt om en fyra-årig lantbrukarson, som kom springande alldeles förskräckt. Han hade sett någonting som ställde verkligheten totalt på huvudet: en häst som drog en plog!

Jag undrar vad mina kusiner på landet skulle sagt sommaren 1917, om de hade fått se en traktor dra en plog. Om de hade drabbats av fasa, skulle jag uppriktigt sagt unnat dem det. De var sju stycken kvickögda smålänningar mellan 2 och 13, för de mesta framförda i frihet, medan jag var en ensam, överdresserad liten flicka från en sandhög i Hlumlegården i Stockholm.

Jag skulle inte ha blivit förvånad. Ingenting kunde förvåna mig på landet. Det ena var inte besynnerligare än det andra. Om jag hade sett en plog som drogs av en skär elefant, skulle jag inte ha tittat två gånger. Möjligen skulle jag sett mig omkring för att se om jag inte kunde upptäcka en blå.

Mina kusiner hade inget större förbarmande med mig. I deras ögon var jag för dum.

MIN ÄLDSTA kusin, trettonåringen Linnéa, var en övermåttan kvick jänta. Hon hade tunga som en rakknivsegg före kyrkdags-på söndagsmorgonen och en hjärna för infallen kille i alla riktningar som myror i en stack. Dessutom var hon ju i näpen ålder. I mina ögon var hon däremot fullvuxen, varför jag från början tryggade mig till henne.

En kyckling kunde lika gärna ha tryggt sig till en räv.

Till min sorg dröjde det inte många timmar, förrän Linnéa fann mig omöjlig. Hon påstod inför alla som ville höra på, att jag var så dum, så jag rodnade när vagnshästarna släppte sig. Såvitt jag minns rätt, uppfattades detta av det leende auditoriet som ett typiskt uttryck för Linnéas över-

drivna humor. Så dum kan inte ens ett stadsbarn vara.

För min del gick jag bakom ladan och rodnade ännu värre. Ty Linnéa hade rätt. Hon visste inte, hur rätt hon hade. Jag hade varit gräns-löst generad var gång hästarna lyfte på svansen, när jag hämtades med hästskjut vid stationen.

Första dagens eftermiddag blev Linnéa plötsligt så vänlig. Hon frågade om

visste då, att jag, istället för att helt enfaldigt springa min väg eller klättra upp i närmsta träd, borde hålla ut min lilla hand med några blåbär uti, så skulle björnen äta och bli min vän. Förmodligen skulle han också börja tala: kanske berätta om sina små barn hemma i idet. — O, vad det vore roligt!

Och föresten kunde jag inte klättra. Jag hade aldrig i mitt liv klättrat och



jag inte ville gå med ut i skogen och plocka blåbär. Jo, visst ville jag det! Det tror jag det. Min lycka var stor och blev ännu större, när Linnéa kom med en liten söt korg med en målad ros på kanten, som jag skulle ha att plocka i. Just en sådan korg hade alltid de små barnen i mina böcker därhemma, när de gick ute i skogen och plockade blåbär. Vanligtvis blev korgen stjälpd med hela sitt innehåll därför att det kom en stor björn och överraskade barnen. Jag undrade med en lycksalig rysning, där jag gick efter Linnéa på skogstigen, om jag också skulle få glädjen och äran att överraskas av en björn. Jag

tänkte inte börja i brådrapet heller. (Så sant så!)

— Här har vi stora, fina blåbär, sade Linnéa och böjde sig ner och plockade.

— O, så fina! sade jag. Det är mycket större blåbär än mamma köper hemma på torget. Men mamma säger, att bara det minsta och sämsta kommer in till stan. Allting är mycket bättre på själva landet.

(Det var då, det. Nu kan vi i allmänhet inte klaga över det.)

LINNÉA vände sig bort och hostade. Hon hade förkylt sig i solskenet, sa hon. Det gick också i mig, och jag beklagade henne artig. Det föreföll mig helt natur-

ligt, att lantbarn förkylde sig i solsen eftersom stadsbarn gjorde det i regn. Och så plockade vi blåbär.

— Finns det inga blåbärsblad? frågade jag och räta-de på ryggen.

— Nej, du förstår att detta är fallblåbär, sade Linnéa förtroligt. Du vet: liksom det finns fallapplen så finns det fallblåbär.

Vad kan vara mera naturligt?

När vi kom hem, gick jag stolt in för att visa min moster min rågade blåbärs-korg. Linnéa gick inte med. Hon var helt enkelt tvungen att röra kliröra till gräsnarna.

Min mosters ansiktsuttryck har stannat i mitt minne. Förvåning vidgade hennes ögon. En växande vrede, för mig oförklarlig; jag började frukta att jag varit olydig, vidgade hennes näsborrar. En oemotståndlig skrattnad slet och drog i hennes mungipor. Men hon kuvade detta sista och såg sig omkring med en uppsyn som åskan. Hon såg sig omkring efter sin äldsta dotter.

Kanske har ni gissat det, ädle läsare: blåbären var förlorade.

Min barnaliga tilltro till min äldsta vuxna kvinnliga kusin hade fått sig en duvning. Men ingen knäck. Anej, jag var inte uppfört-rad att mistro folk sådär utan vidare. En snäll flicka tror inte illa om någon i brådrasket.

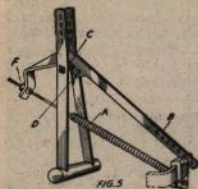
Nästa förmiddag ville Linnéa att jag skulle lära mig mjölka. Jag fick låna en så söt liten pall att sitta på, och en nästan ny, vit-skurad stäva.

— Och så tar vi den minsta kossan, sade Linnéa i vek ton. Den passar bäst till dej, som är så liten.

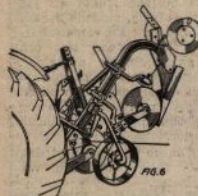
Men det arga uppsädet stäcktes. En hel rad småsyson kom och tittade i dörren, och trots att de bestod av idel illistiga smålänningar och kusiner tillika, var skämtet dem för grovt. Deras naturliga renhårighet — och kanske en liten, liten hämndlystnad visavis den suveräna storasytem — fick dem att springa i en lång rad in till mamma i köket och berättat, att Linnéa skulle ha stadskusinen att mjölka tjurkalven.

Vård är pengar

Forts. från sid. 9



Volvo-kopplingen utgör den bakre armen i bärplogens tryckstängsstativ och består av en knäled som bildar en mycket trubbig vinkel med spetsen riktad framåt. Då plogspetsen möter starkt motstånd viker sig knäleden ihop och hela plogen vrider sig uppåt kring bäraxeln tills hindret passerats (jmf. fig. 6). Utlösningen kan



bringas i funktion genom större eller mindre motstånd genom att knäleden ges en mindre resp. större vinkel. Detta justeras av skruven (A fig. 4). Viktigt är att icke justera skruven mera än ca 1/4 varv åt gången samt att hålla knäleden välsmord. Plogen bringas i arbetsläge genom höjning av hydrauliska lyften.

Arvika-kopplingen (fig. 5 o. 6) utgör främre armen i tryckstängsstativet. Plogen hålles i arbetsläge genom spänning i en lång spiralfjäder (A) som påverkar armen (B). Då plogen möter fast motstånd löper övre delen av armen (B) på en rulle (C) lagrad i bakre armen på stativet medan plogen vrider sig uppåt kring bäraxeln. Genom bäckning eller upplyftning av plogen återgår den i arbetsläge varvid fjädern (A) håller klacken (D) mot rullen (C). Utlösningens känslighet regleras med spänningen i fjädern (A) som justeras med muttern (F). Hålen i armen (A) användes till att justera tryckstängsfästet för olika traktortyper.

Nu har Traktor skolan

kommit!

*Ett effektivt och
billigt sätt att lära
mer om hur traktorn
bäst utnyttjas.*

Här ett exempel ur breven:



År på 1920-talet användes traktorer: — Nu får John komma med hästen, för det är dags att sånda.



År på hästens årskostnader: — Nu är du uppe i 1.350 kronor, nästa utfodring blir på nyårsdagen.



Traktorskolan är en ny skola från Volvo. Den vänder sig till alla yrkeskategorier som tagit traktorn i sin tjänst, och är skriven av landets ledande experter på traktordrift. Kursen omfattar åtta brev på vardera 32 sidor. Allt Ni behöver göra för att bli elev är att sätta in 6 kronor på postgirokonto 42 80 40 eller fylla i och sända in kupongen här nedan, så kommer kursbrevet med posten en gång var tredje vecka.

Denna kupong insändes till Traktorskolan, Box 408, Göteborg 1.

Sänd mig Traktorskolan mot postfritt skott under nedanstående adress.

Namn

Bostad

Postadress

Traktor skolan



6:-

mer kostar
inte kursen!