

# skogsbladet



BOLINDER-MUNKTELLS SKOGSTIDNING 1965





Standard —  
Special — maskiner

## Båda får plats i skogen

Den utveckling som på senare år ägt rum på maskiner för skogen har pekat på en allmer utpräglad inriktning på specialekipage för storskogsbruket. Samtidigt har långsiktigt planerade utrustningar för standardtraktorer blivit allt bättre anpassade för de mindre avverkningarna. I båda fallen baseras konstruktionerna på redan befintliga maskiner och maskinelement, vilket ger en förhållandevis låg prisnivå.

Bolinder-Munktell har undan för undan utnyttjat maskinelement ur standardtraktorer för byggen av specialmaskiner. Provsierier som byggts har körts i praktiskt arbete. Ekipagen har modifierats på vissa punkter och serieproduktion har kunnat påbörjas. Exempel härpå är Nalle och Timmer-Kalle, som presenteras mer utförligt längre fram i Skogsbladet.

**skogsbladet**

BOLINDER-MUNKTELLS  
SKOGSTIDNING 1965



Red. N. Ericson

OMSLAGSBILDEN:

BM-Volvo SM 870 Lisa  
i lunningutförande.

TRYCKT HOS:  
FORSBERGS, ESKILSTUNA



# Skogs - Buster

## i 3 lätta varianter

Buster är konstruerad med tanke på olika påbyggnader. Så är t. ex. bakkroppen kraftigt dimensionerad liksom de stadiga rambalkarna. För skogskörningar kan Buster utrustas på olika sätt. För de små virkesuttagen kan den lätt monter- och demonterbara Sepson vinschkranen användas. I allmänhet hänger man då en kälke efter traktorn. För mer stadigvarande körning kan antingen lin- eller gripkran, halvband och lämplig vagn användas.

Buster med gripkran ÖSA 169 T, vinsch 91, halvband 55 C och vagn 76 är en kombination med flera fördelar: kran med låg egen vikt (590 kg), 380° vridningsvinkel och 2,5 tonmeters lyftkraft. Vagn med 10 m<sup>3</sup>t lassrymd. (Bilden upptill.)



Buster med linkran ÖSA 39, vinsch 91, halvband 55 C och vagn 36. Kranen är hydrauliskt svängbar 170° och har 3 tonmeters lyftkraft. 5 tons boggivagn. (Vänstra bilden nedtill.)

Buster med Sepson kran 5—12 och vinsch 16—03, slirskydd och Reko-kälke. Utrustningen är lätt att montera och demontera. Drag- och lyftkraft 1.000 kg. (Högra bilden nedtill.)



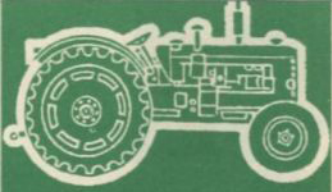
### Några viktiga Skogs-Buster-data:

3-cyl. dieselmotor med direktinsprutning och 47 hk SAE effekt vid 2.250 v/min  
4 hk startmotor  
8 hastigheter framåt (1,5—28 km/tim)

44 cm frigångshöjd  
320 cm vändradie (med styrbromsning)  
210 cm hjulbas  
Helt inkapslade skivbromsar

Differentialspär  
Bekväm sits (skjutbar framåt-bakåt, med hydraulisk stötdämpare och ställbar fjädring)  
Kraftig skyddsram lämplig för kranmontage





# Boxer med lämplig utrustning ger lönsam virkeshantering

Boxer är en stark och stabil traktor. Försedd med lämpliga redskap är den en verkligt ekonomisk lösning för olika slag av skogskörningar, större som mindre. Bilden nedan visar Boxer med

gripkran ÖSA 69, vinsch 101, halvband 55 C och vagn 126/2. Kranen har 380° vridningsvinkel och 2,7 tonmeters lyftkraft. Vinschen är hydrauliskt driven. Fjärrmanövrering alternativt via

kabel eller radio. Vagnen har nedsänkt lastutrymme för bästa stabilitet. Lassvolymen är 15 m<sup>3</sup>. Ekipaget är avsett för större virkesuttag under långtidskörning.



Detta ekipage är i stort samma som ovanstående. Skillnaden är att kranen — 69 L — är monterad på vagnens främre del.

Traktorn är därmed lätt omställbar för andra arbetsuppgifter, t. ex. i jordbruket. Ekipaget lämpar sig därför väl på sådana ställen där traktorn behövs både i skogs- och jordbruket.



Boxer med linkran ÖSA 59, vinsch 101, halvband 55 C och vagn 96. Kranen är teleskopiskt ställbar, vridningsvinkeln är  $270^\circ$  och lyftkraften 1.000 kg (vid 3 m arm). Vinschen 101 är hydrauliskt driven. Den är tvåväxlad och manövreras manuellt, via kabel eller radio. Max. dragkraft 3.000 kp (alt. 4.500 kp). Vagnen har 10 tons lastkapacitet. Den är försedd med tippbankar, vilket gör den lämplig i kombination med linlastare.



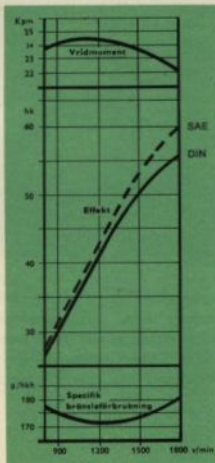
Boxer med linkran ÖSA 39, vinsch 91, halvband 55 C och vagn 96. Kranen är teleskopiskt ställbar, har  $170^\circ$  vridningsvinkel och 550 kp lyftkraft vid 3 m arm. Vinschen är mekaniskt driven. Dragförmågan på enkel lina är 2.000 kg. Fjärrmanövrering alternativt via kabel eller radio.

Traktorn är lätt omställbar för andra körningar.

#### Dragstyrka och segdragningsförmåga karaktäristiskt för Boxer-motorn.

Boxer har en modern 3-cyl. dieselmotor som utvecklar 60 hk SAE vid 1.800 v/min. Cylindervolymen är stor — 3,78 l — vilket ger högt maximalt vridmoment och mycket stor dragkraft. Maximala vridmomentet är 24,5 kpm vid 1.100 v/min. Dragkraften är uppmätt till över 4.500 kp vid opartiska prov.

Diagrammet visar motorns vridmoment, effekt och specifika bränsleförbrukning vid fullast och olika varvtal.



#### Viktiga Skogs-Buster-data:

- 3-cyl. dieselmotor på 60 hk SAE
- 10 hastigheter framåt (2,1—28,0 km/tim.)
- 4 hk startmotor
- 49 cm frigångshöjd
- 350 cm vändradie (med styrbromsning)
- Differentialspär
- Kraftig skyddsram lämplig för kranmontage
- Kraftiga rambalkar

# Lisa Nalle Kalle

## 3 stora namn i skogen

*Kraven på transportekipagen i skogsbruket ställs högre och högre. Man kräver stora lassvolymmer och lämpliga sporthastigheter.*

*Man kräver styrka och framkomlighet även i oländig terräng.*

*Man kräver stabilitet för fullt utnyttjande av griplastare.*

*Och mycket annat ...*

Lisa är en av nyheterna från Bolinder-Munktell. Den kommer att finnas som lunningsmodell — SM 870 — och som lassbärare — SM 871. Lisa är en ramstyrd maskin med fyra stora drivande hjul. Ramleden gör att hjulen följer terrängens alla ojämnheter. Det ger utomordentligt god framkomlighet i trånga passager. Differentialspärr finns på både fram- och bakaxel. Motorn är en 6-cyl. Volvodiesel som utvecklar 105 hk.



Styrningen sker med ratten via ett hydraulsystem. Det ger exakt körning även vid högsta hastigheten på väg och det ger säker styrning även i svår terräng.

Däcken är av typ SWU, vilket innebär att ett skikt av tunna ståltrådsbitar lagts in närmast slitbanan och i en del av skuldran för att förhindra punktering.

Vinschen drivs av ett oberoende kraftuttag. Som enkeltrummig har den en dragkraft på 8 ton och som dubbeltrummig 6 ton i vardera linan.





*Skogstraktorn Nalle* är byggd på ett Boxer-chassi med ramstyrning och vagn. Styrning sker via ett hydraulsystem, som vrider traktor och lassbärare gentemot varandra. Lassbäraren har en rymd av ca 15 m<sup>3</sup>. Kranen — ÖSA 69 grip — har 380° vridningsvinkel och 2,7 tonmeters lyftkraft. Vinschen är hydrauliskt driven.

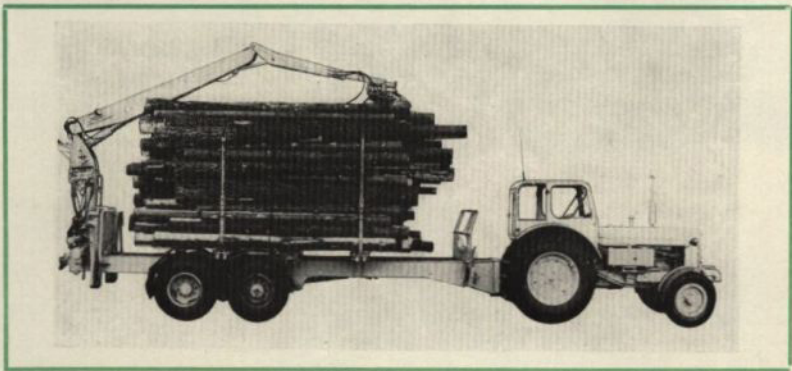
*Timmer-Kalle* är ett ramstyrt fordon avsett för transport av timmer och massaved i 3-meters längder (alt. 2-meters). Styrning sker med ratten via ett hydraulsystem. Allhjulsdraft kan inkopplas på de sex lägsta framåt-växlarna och båda bakåt. Kranen är en HIAB 177 med 5,5 m räckvidd och 5 tonmeters lyftmoment.



# Bison

## stark långtradare i skogen

*Bison med lämpliga efterfordon ger verkligt låga transportkostnader, särskilt på avstånd upp till 1 à 2 mil. Ofta kan man sänka transportkostnaden till hälften genom att sätta in Bison i stället för lastbil. Lågt inköpspris och blygsamma drifts- och underhållskostnader tillsammans med hög kapacitet är några av förklaringarna till Bisons goda ekonomi.*



AB Aneby Industrier, specialister på egna-hems-villor, är ett av många företag med Bison i tjänst för krävande virkestransporter. Sex Bison har man f. n. och därtill nio andra BM-Volvo-ekipage. Om Bison säger man att betyget är: Bara däckslitage praktiskt taget. Och ändå körs varje traktor ca 2.000 timmar i skogen varje år.



# Snabba lyft i starka armar

Till BM-Volvo traktorer är utprovade en rad förstklassiga utrustningar för virkeshantiering. ÖSA-systemet kommer här in med sina kranar, vinschar, vagnar och haloband.

Lastkranen 39 är en hydrauliskt svängbar kran för slinglastning. Vridningsvinkel: 170°; max. lyftkraft 550 kp; ställbar 3—4 m.

Hydrauliska 59-linkranen kan manövreras manuellt, med kabel eller radio. Vridningsvinkel 270°; max. lyftkraft 1.000 kg; ställbar mellan 3 och 4 m.

All-gripen 169 är avsedd för mindre skogstraktorer. Den är takmonterad. Vridningsvinkel 380°; max. lyftkraft 2,5 tonmeter; vikt 590 kg.

Allgripen 69 för medelstora och större traktorer är takmonterad eller läm-monterad. Vridningsvinkel 380°; max. lyftkraft 3,4 tonmeter; vikt 700 kg.

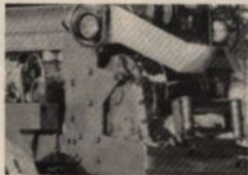


## Spel med dragkraft

Sepson vinschkran monteras på traktorns skyddsram. Den manövreras via kabel eller radio.

ÖSA 91 manövreras manuellt, via kabel eller radio. Dragförmåga enkel lina: 2.000 kg.

ÖSA 101 är en tvåväxlad hydraulvinsch, som manövreras manuellt, via kabel eller radio.



# Lass på lass i stora volymer

*Skogstransporterna ställer stora krav på fordonens hållbarhet, inte minst då vagnarna. De skall också ha största lassvolymer, lägsta lasthöjd, rejäl frigångshöjd och de skall kunna användas både vinter och sommar. Vagnarna i ÖSA-systemet fyller dessa krav. De är genomtänkta konstruktioner som bygger på lång erfarenhet.*



ÖSA 36 är en kombinationsvagn för olika slags transporter. 36:an har boggi, som kan föras med band, den lastar 5 ton, lasthöjden är 80 cm, frigångshöjden 60 cm och vikten 700 kg.



ÖSA 76 är en lätt boggivagn för griplastning. Den är avsedd för mindre skogstraktorer. 76:an har nedsänkt lastutrymme, lastar 7 ton, frigångshöjden är 50 cm och vikten 1.300 kg.



ÖSA 96 är en vagn med god lassvolymer men ändå lämplig på begränsade utrymmen. Den passar i kombination med linlastare. 96:an lastar 10 ton, frigångshöjden är 60 cm och vikten 1.870 kg.



ÖSA 126/2 är en boggivagn byggd för griplastning. Nedsänkt lastutrymme ger låg tyngdpunkt. Vagnen lastar 12 ton, frigångshöjden är 55 cm och vikten 2.250 kg.

# 1-2-3-4 nyheter: en serie lastmaskiner!



De välkända lastmaskinerna LM 218 och LM 225 har sedan 1953 sålts i över 8.000 exemplar, varav åtskilliga på export. De har visat sig ge sänkta hanteringskostnader, bl. a. tack vare stort redskapssortiment, god kapacitet och liten vändradie. Nu kommer en hel serie nya lastmaskiner som kompletterar de två tidigare.



Den nya lastmaskinserien har aktualiserats av kundernas växlande behov av små och stora maskiner och av att allt fler nya användningsområden tillkommit. BM-Volvo lastmaskinserie har sålunda utökats med fyra maskiner. Den minsta, LM 422, är 2-hjulsdriven och har mekanisk växellåda, vikt ca 4,2 ton. Nästa, LM 620, är också 2-hjulsdriven men har hydraulisk transmission, vikt 5,7 ton. Den tredje, LM 640, är en 4-hjulsdriven variant av LM 620, vikt 6,2 ton. Den fjärde slutligen, LM 840, är också 4-hjulsdriven och har hydraulisk transmission, vikt 8,2 ton.

Programmet, som omfattar maskiner med vikter från 4,2 till 8,2 ton, innebär att det nu kommer att finnas en modell för varje behov. Samtidigt kommer varje modell — liksom LM 218 — att vara en mångsidig maskin inom sitt speciella arbetsområde.

De 2-hjulsdrivna maskinerna LM 422 och LM 620 kommer inom kort i produktion, medan de 4-hjulsdrivna LM 640 och 840 påbörjas under första halvåret 1966.

LM 422 är en mångsidig maskin till lågt pris. 3-cyl. dieselmotor på 47 hk, 6 växlar framåt/bakåt, 4,0 m vändradie.



LM 620 är en snabb och stark maskin för hårda material. 3-cyl. dieselmotor på 67 hk, 5 växlar framåt/bakåt, 5,0 m vändradie.



LM 640 är samma som LM 620 men med 4-hjulsdrift. 3-cyl. dieselmotor på 67 hk, 4 växlar framåt/bakåt, 5,5 m vändradie.

LM 840 är en maskin för stora kapacitetsbehov. 6-cyl. dieselmotor på 100 hk, 4 växlar framåt/bakåt, 5,5 m vändradie.





1-2-3-4 nyheter: en serie lastmaskiner  
En av de nya lastmaskinerna, LM 620, i arbete.

