

TEG OCH
TEKNIK

**MED
SKOGS-
OCH
INDUSTRINYTT**



Rymms din traktor inom lagens ramar?

Under 1970 träder en rad nya lagbestämmelser i kraft. Regler som främst ska öka säkerheten och minska riskerna för yrkesskador hos traktorförare.

De nya lagarna gäller traktorer och arbetsmaskiner med gummihjul eller band, som väger över 500 kg och som levererats efter 1 april 1970. Från 1 oktober kommer den här utrustningen att fordras även för äldre traktorer som körs av anställd kraft. Men bortsett från lagen. Nog är det väl trivsamt att ha en ombonad, varm och säker arbetsplats. Trivseln blir bättre, sjukdagarna färre och det förbättrade arbetsresultatet låter inte vänta på sig.

Fermo säkerhetshytt

Helsvetsade stålprofiler med skärmar, tak och botten tätning av stålplåt. Ljudisolerad.



Mattor

Hyttan blir bättre isolerad med en sats ordentliga gummi mattor på golvet.



Bakstycke

För att hålla värmen i hyttan behövs ett tätande, fast bakstycke.



Välkommen till er MF-handlare
SAAB-ANA AKTIEBOLAG
Reservdelsavdelningen

Generalagent för Massey-Ferguson
i Sverige



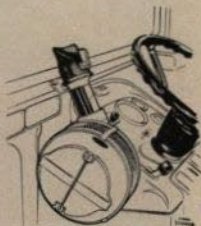
Sitsar

Finns i olika utföranden med fästkonsoleer som passar till flera av marknadens vanligaste traktorer. Fabrikat: Bostrom och Fritzmeier.



Värmesatser

Traktorer levererade efter 1 april 1970 skall även vara försedda med reglerbar uppvärmningsanordning som fördelar värmen jämnt i hyttan. Defroster ska finnas för vindrutan. Även äldre traktorer som körs av anställd ska ha inbyggd värme.



TEG OCH TEKNIK

MED
SKOGS- OCH
INDUSTRINYTT

Tidskrift för
rationell mekanisering
Nr 2 1970. Årgång 20
Utg.: SAAB-ANA, Nyköping
Adr.: Fack, 611 01 Nyköping
Telefon: 0155/807 00
Redaktör: Bengt O. Bengtsson

UR INNEHÅLLET

- Sid 4 Fiskarsplogar genom
SAAB-ANA
- Sid 6 Radmyllning
- Sid 8 Kriminalvården stor-
företag i jordbruk
- Sid 10 MF håller rent i Vär-
namo
- Sid 11 Oskarshamnbröder på
frammarsch
- Sid 12 MF ersätter Dalälven
- Sid 14 Ny hjullastare från
MF
- Sid 15 Ny traktorläggning i
Staffanstorp
- Sid 16 Många väljer MF
- Sid 17 Hur mycket får Ni be-
lasta Er traktor?
- Sid 20 Bildgata
- Sid 21 AF-nytt
- Sid 22 Post & Inrikes

Omslagsbild: MF i höstplöj-
ning



Rustade för morgondagen

Vi lever i ett föränderligt samhälle, det är ett faktum för alla och maskinhandeln är på intet sätt något undantag. Större och effektivare maskiner är i det fallet de synbara resultaten av utvecklingen.

Det räcker inte att kunna tillhandahålla de för näringslivet behövliga maskinerna. Det fordras att dessa håller hög teknisk klass likaväl som det är nödvändigt med en välförgrenad organisation för service och reservdelshållning. Detta är grundläggande förutsättningar för att maskinkunderna ska få bästa utbytte av sina maskinförvärv.

SAAB-ANA:s maskinsida har under hela efterkrigsperioden hört till de tongivande inom jord- och skogsbruk och under senare år har expansionen varit kraftig även ifråga om industri- och entreprenadmaskiner. Företagets breda program och landsomfattande organisation betraktas av många kunder som en nyttigt konkurrensfaktor.

Fältorganisationen har förstärkts på väsentliga punkter under senare år. Väletablerade maskinfirmer har knutits till återförsäljareorganisationen, de Centralföreningar som representerar SAAB-ANA har tagit i bruk nya och mera ändamålsenliga lokaler, och samma gäller också många andra återförsäljareföretag och egna filialer. Bara under det senaste året har flera företag kommit in i nya lokaler. Senaste exemplet är anläggningen i Staffanstorp dit ANA-Traktor i Lund nu flyttat hela sin verksamhet.

Detta är sådant som sammantaget visar SAAB-ANA:s tro på svenskt lantbruk och samtidigt bevisar ambitionen att tillfredsställa kraven från morgondagens maskinkunder.

Fiskars traktorplogar genom SAAB-ANA

Att kunna erbjuda riktiga redskap till saluförda traktorer har alltid varit en strävan från SAAB-ANA:s sida och erfarenheterna från samarbete med finska redskapstillverkare är mycket goda. Försäljningen av JUKO-produkter i Sverige är ett talande exempel. SAAB-ANA inleder i.1. 1971 ett samarbete med den finska koncernen Fiskars. Det gäller marknadsföring av de finska plogarna i Sverige.



Fiskars traktorplogar har internationellt anseende. De säljs i många länder och har visat sin klass bl a genom att ta hem två VM-segrar.

Vad är det som gör dem så ändamålsenliga:

Rymlig konstruktion, stor frångångshöjd, höga och långa åsar förhindrar stoppar vid plöjning i halm och ogräsbemängd jord. Vändskivan är lång och skruvformad, vilket tillsammans ger ett högklassigt plöjningsarbete.

Skivristarna är kullgrade vilket är garanti för god hållbarhet.

Fiskarsplogarna kan sägas vara ett »mekano» där man med standarddelar kan komplettera plogen till önskad storlek.

Som extra utrustning kan man få stödhjul, förplog samt rullande landsida.

Plogarna passar till alla lantbruks-traktorer.

I samband med SAAB-ANA:s övertagande av Fiskarsagenturen kommer det att bli premiär för Fiskars helautomatiska plog på den svenska marknaden.

Fiskars automatplog är resultatet av ett intensivt samarbete mellan högkvalificerade tekniker och praktikens män. Det ligger långa och intensiva utprovningar bakom den färdiga produkten.

Plogen är av typ påhängsplog och den kommer att levereras som 2-, 3- eller 4-skärig. Då skärets arbetsbredd är steglöst justerbart mellan 14 och 16 tum behöver man inte beakta »tumtalet». Härav följer i praktiken att tumtalet kan ändras vid behov. Då ett extra skär kan monteras till varje 2- och 3-skärig plog är det alltså möjligt att ändra plogen till lämplig storlek. Tillfälligt kan vilken plogkropp som helst lyftas upp. Den individuella stenutlösningen bidrar till ett snabbt och störningsfritt arbete.

Skivristens diameter är 50 cm. Vid stenutlösning följer skivristens med upp.

Den helautomatiska utlösningen är mekanisk. Den fungerar individuellt med hjälp av kraftiga spiralfjädrar. Utlösningsanordningen är individuellt justerbar för olika jordmotstånd.

Vid planeringen av plogen har man strävat till att förverkliga så många drifttekniska synpunkter som möjligt. Många synpunkter har kommit tillverkaren till del från

jordbrukare. Resultatet har blivit en plog där de konstruktionstekniska frågorna lösts med driftsegenskaperna ställda i främsta rummet.

Fiskars är en stor finsk koncern med 20 olika fabriker på olika platser i Finland och med 3 500 anställda. Produktionen av pogar har alltid spelat och spelar fortfarande en central roll i företaget tillverkningsprogram. Plogtillverkningen påbörjades redan år 1850 och naturligtvis då med hästplogar. Totalantalet tillverkade hästplogar närmar sig en miljon stycken. Kulminationsåret i hästplogtillverkningens historia var år 1925, då den tillverkade mängden översteg 22 000 st.

Traktorplogarnas utvecklingsarbete påbörjades i Fiskars redan i slutet av 1930-talet. De första traktorplogarna, som var bogserade, levererades år 1944. Då traktorernas utveckling framskred och användningen av dem utbreddes sig, kom de till lyftanordningarna kopplade redskapen med i bilden. De första påhängsplogarna levererades år 1949. Från och med början av 1950-talet startade tillverkningen av traktorplogar i större serier — 100 000 st plogar nåddes på blott tjugo år.

Satsningen på plogsidan är stor inom Fiskars och automatplogen är det senaste stora resultatet.



Bild sid 4. Den helautomatiska utlösningen är mekanisk. Den fungerar med hjälp av kraftiga spiralfjädrar.

Ovan t. v. Fiskars automatplog är en påhängsplog och kommer att levereras som 2-, 3- eller 4-skärig.

Ovan. Rymlig konstruktion, höga och långa åsar förhindrar stoppar.

T. v. Vändskivan är lång och skruvformad vilket bidrar till ett gott plöjningsresultat.

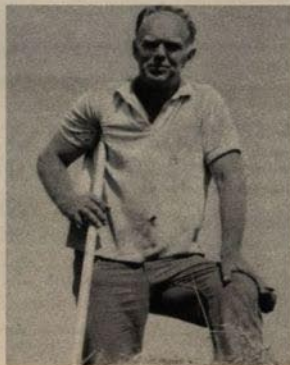




Radmyllning - god hjälp mot försommartorka

Under de två senaste åren har försommartorkan varit ett svårt problem för många spannmålsodlare. Helt traditionellt är det de östra delarna av vårt land som drabbats svårast. Vårsådda grödor har ofta blivit svaga. En riklig gödseltillförsel får ofta liten effekt, näringen når rötterna först efter ett ordentligt regn. Och eftersom de ordentliga regnen inte brukar komma förrän under semesterperioden i juli är det för sent för att i högre grad påverka vårsåden.

Ett sätt att minska försommartorkans verkningar är därför att redan vid sådden placera gödselmedlet på ett mer lättillgängligt avstånd från utsädet. Resultatet har inte låtit vänta på sig, för blotta ögat har man kunnat se skillnader i både färg och längd och det har satt sina spår i ett högre skördeutfall.



Intresset för Jukos kombinationsmaskin har varit stort på alla utställningar.

Lantbrukarna Carl-Gustav Brändström, Björklinge och Göran Pettersson, Rasbo, använder sig båda av radmyllning. Det är en god försäkring mot försommartorka.

Kriminalvården – storföretag i jordbruk

Visste Ni att Kriminalvårdsstyrelsen är den tredje jordbruksförvaltningen i Sverige ifråga om jordbruksareal? Jaså inte — då kan vi berätta att jordbruksförvaltningen omfattar ca 2 500 ha åkerjord fördelade på 17 olika anstalter. Dessutom har man 16 anstalter med huvudinriktning på skog och 4 på trädgård. Till förvaltningen hör också ett hönseri och två sågverk. Arbetet på de olika gårdarna utförs till stor del av interner och under senaste verksamhetsåret sysselsattes drygt 650 intagna och över 100 förmän. Årsomsättningen ligger på cirka 12 miljoner kr.



T.v. Byrådragronom Fredrik Posse och förman Göran Heybroek inspekterar den nya MF 178.

Nedan. Traktorkörning är uppskattat bland internerna. Här är man ifärd med stubbearbetning av årtåker.

Överst t.h. Det pällar att ta tillvara de fina dagarna för höstsädd. Här är tre MF-traktorer i verksamhet på samma fält.

Nederst t.h. Det är tredje året MF 87 är i verksamhet på Åby. En alltigenom bra skördetröska, tycker Heybroek och Posse.



Kriminalvårdsstyrelsens anstalter finns spridda över hela landet, från Ystad i söder till Haparanda i norr och fastigheterna drivs i stort sett på samma sätt som respektive bygds övriga lantbruk. Det innebär att man har ett allsidigt lantbruk och ser man på förvaltningen som helhet upptäcker man att såväl mjölkkor, köttdjur, svin, höns och får ingår i programmet. På vissa gårdar drivs rörelsen kreaturslöst.

Störst av jordbruksfastigheterna är Hall utanför Södertälje som omfattar ca 600 ha åker. Bland de större är också Aby utanför Uppsala. På Aby driver man ett allsidigt lantbruk med såväl mjölkproduktion som spannmålsodling. Även specialodlingar ingår i programmet — ärtor är ett exempel.

På Aby finns ungefär 50 interner och huvudparten av dessa deltar i arbetet på gården. På snickeriverkstaden sysselsätts en del. Sju arbets-

ledare ingår också i personalstyrkan på Aby. Arbetsstyrkan kan tyckas vara stor men inom kriminalvårdsanstalterna arbetar man givetvis under lite speciella förhållanden. Den relativt stora tillgången på folk får heller inte på något sätt inverka på vårt tänkande och våra beslut när det gäller att hålla en modern maskinpark, säger byråagronom Fredrik Posse, närmast ansvarig för mekaniseringsfrågorna inom kriminalvårdsstyrelsens jordbruksdrift. Vi måste följa med i utvecklingen så att internerna får använda ungefär samma maskiner och metoder vid våra anstalter som så småningom möter dem ute i det civila livet.

Detta innebär att man har en stor och modern maskinpark väl anpassad efter de krav som ett lantbruk av i dag ställer. Det betyder också att Massey-Ferguson är en vanlig maskin på Kriminalvårdsstyrelsens jordbruksfastigheter. På Aby finns

det tex åtta MF-traktorer och en MF skördetröska. Traktorerna är av skiftande storlekar och årgångar från MF 35 till MF 175. Skördetröskan är av modell MF 87 och den är nu inne på sin tredje skördesäsong. Traktorkörning är uppskattat jobb på anstalterna och varje traktor har sin förare. Bara i undantagsfall byter man förare på traktorerna. Ansvarskänslan är stor för att den egna traktorn fungerar och hålls i bästa skick.

På skördetröskan sitter oftast någon av förmännen som förare, och på Aby är det 40—50 ha som årligen ska skördas. Det är de vanliga sädeslagen som odlas, vete, havre och korn. Men skördetröskan ställs också inför ovanligare arbetsuppgifter, tex när ärtorna ska tröskas. Och det klarar den med elegans, säger man på Aby. Omdömet är: en till alla delar bra skördetröska med ett väl utvecklat rensverk.



TEG OCH
TEKNIK

**MED
SKOGS-
OCH
INDUSTRINYTT**



MF håller rent i Värnamo

I Värnamotrakten är Massey-Ferguson en vanlig syn. På var och varannan gård ser man en MF och inslaget av »den gamla grå» är påfallande stort i dessa smålandsbygder.

Det är inte bara i jordbruksbygderna som MF utgör ett starkt inslag, även i de småländska tätorterna är andelen MF stor.

Vid en färd genom Värnamo är chanserna stora att man ska få se MF-traktorer i arbete och det är inte så konstigt. Inom stadens förvaltning finns inte mindre än sju verk samma MF-traktorer. En MF 175 och två MF 135 hör till parkförvaltningen. Byggnadskontoret har en MF 35, en MF 135S och en MF 165 Transport. Den sjunde maskinen, en MF 2135, är sysselsatt vid sporthallen.

Den äldsta i raden är alltså MF 35, en maskin med åtskilliga tjänsteår. Över 5 000 timmar har den gått och trots det höga tim-antalet är reparationskontot obetydligt. MF 35-an har sopmaskinen på sin lott och det klarar den med elegans.

MF 165 Transport är den nyaste av stadens traktorer. Förare på den är Kjell Nilsson och med traktor och tankvagn svarar han för rensning av gatubrunnar. 3 m³ lastar han i sin vagn och det innebär tunga lass eftersom en stor del utgörs av grus och sand.



5 000 arbetstimmar har denna MF 35 avverkat. Oftast är den dragare av sopmaskin i Värnamo.



En MF 165 Transport ingår också i Värnamo stads maskinpark. Med hjälp av den klaras rensningen av stadens gatubrunnar.



Förare av MF 165 är Kjell Nilsson. 3 m³ grus och sand tar han i tankvagnen.

Oskarshamnsbröder på snabb frammarsch

För sex år sedan köpte två bröder i Oskarhamn sin första traktorgrävare. Sen dess har utvecklingen gått snabbt och i dag har man ytterligare fyra maskiner. Dessutom har bröderna Olle och Lars Nilsson även lastbilar och lastmaskiner i sin rörelse. En grusgrop är ett annat komplement.

Oskarshamnsområdet är i dag ett verkligt expansivt område och skillnaden är stor om man jämför hur det stod till bara för några år sedan. Nedläggningen av varvet kastade då sin skugga över mycket. Det har numera växt upp en betydligt mera omväxlande industri och därmed har bygden blivit mindre känslig för konjunkturskiftningar.

Att bygden i dag sjuder av aktiviteter får man belägg för när man talar med bröderna Nilsson. Arbetsuppgifterna är många och oftast också stora. Oskarshamns Atomkraftverk i Simpevarp är exempel på ett av de större arbeten som pågår och där är tre av bröderna Nilssons grävare sysselsatta och de är inne på tredje året på samma arbetsplats.

Arbetsuppgifterna för en traktorgrävare är många och skiftande. Sommartid är kabelgrävning för el och tele en stor sak och många arbetsuppgifter på och kring byggnadsplatser i Oskarshamnstrakten klaras av med hjälp av bröderna Nilssons maskiner. Vintertid står snöröjning på programmet och då åtar man sig på kontrakt att sköta vinterväghållningen på vissa vägar och platser.

Maskinparken hos bröderna Nilsson består på grävarsidan av 5 MF-ckipage. Den äldsta är en MF 203, sen finns där två MF 3303, en MF 3305 och en MF 50R. MF 50R är den senaste i raden och den levererades under våren. Att det blivit så många MF-maskiner har sin bakgrund i att vi trivs med dessa maskiner, säger bröderna. MF-grävarna är lätta och smidiga att flytta och därmed också enkla att ställa om för olika jobb. Små reparationskostnader är en annan synpunkt som väger tungt vid maskinvalet, säger bröderna Nilsson.



MF 50 R är den senaste traktorgrävaren i bröderna Nilssons maskinpark.



För sex år sedan köpte Lars och Olof Nilsson sin första traktorgrävare. I dag har man fem maskiner. Här flankerar bröderna MF-representanten i området, dir Erik Pettersson, Högsby.



Arbetsuppgifterna för en MF-maskin är många. Här är kabeldragning på gång.

Andra veckan i augusti 1970 är historisk för Dalälven. Då satte man punkt för flottningen och därmed försvinner ett transportsystem som använts i århundraden. Dalälven är inte unik i detta sammanhang — flera andra av våra stora älvar har redan tjänat färdigt som timmertransportörer och flera kommer att läggas ned.

MF ersätter Dalälven

Det finns många samverkande faktorer som bidrar till att flottningen försvinner. Kraftverksbyggen med tillhörande dammar och problem att forsla virket förbi kraftverken är ett skäl. Året-runt-avverkningar i skogen är ett annat. Lagringen av virket i skogen till nästföljande vår drar höga räntekostnader och dessutom måste virket i många fall baskas och torkas för att det ska kunna flyta ända ner till kustindustrierna. Problemet att skaffa arbetskraft för en kort men intensiv flottningssäsong är säkert också ett skäl till att man tänkt om.

Vad är det då som kommer i stället för flottningen? Landtransporterna har givetvis även tidigare svarat för virkesförelingen inom vissa områden. Nu kommer alltså järnväg och landsväg att ta över även flottningens roll. Det är givet att en förändring av den omfattning som nu sker inom Dalälvens område fordrar ett nytänkande och stora omändringar jämfört vad man är van vid. Skogsbolagen inom det aktuella området har gått samman och bildat Trätåg AB, ett företag som ska svara för att virket kommer till industrierna.

Eftersom det rör sig om stora avstånd mellan skog och industri kommer järnvägen att bli betydelsefull för frakterna. Självfallet kan man inte hämta virket med järnväg vid

varje avlägg och därför har man inom Dalälvsområdet startat sju timmerterminaler. Dessa finns i Vansbro, Leksboda, Björbo, Långsmyren, Malungsfors och Oxberg.

Terminalerna fungerar som omlastningsstationer för virket, dit kommer timmerbilarna i en jämn ström. Terminalerna fungerar inte bara som omlastningsplatser, där lagras oftast också virket under kortare eller längre period. För det ändamålet har man väl tilltagna upp-lagsplatser.

Lastnings- och lossningsarbetet på terminalerna sker med hjul-lastare, och det fordras stora och effektiva maskiner för att klara av jobbet. På terminalen i Vansbro sköts arbetet av en MF 55, försedd med speciell timmergrip. Vid 10-liden på förmid-dagen körs ett tågsätt med tomta järnvägsvagnar in på spåret vid timmerterminalen i Vansbro. Det rör sig normalt om cirka 15 järnvägs-vagnar som tillsammans kan ta ungefär 700 m³ virke. Sju timmar har MF 55-an på sig innan Statens Järnvägar kommer och hämtar sina vagnar igen, och då ska de vara fullastade. Och det är ett beting som maskinen tycks klara utan problem, trots att det rör sig om en förflyttning av virket på ungefär 50 m. Varje dag rullar ett timmertåg från Vansbro. MF 55-an i Vansbro ägs av entreprenör John-Erik Nilsson, Dala Järna, och

den har varit i arbete sedan början av juni. Förare är Frank Jonsson, Vansbro, var vid stora maskiner från sitt tidigare jobb i skogen.

Maskinen gör ett fint jobb, säger Frank Jonsson. Den har just de egenskaper som behövs på den här platsen. Smidig, stabil och lättkörd det är sänt som man sätter värde på. En rymlig och i övrigt bekväm hytt är andra starka plus.

Arbetet på terminalen i Vansbro ser ut att gå lekande lätt. Samspelet mellan en skicklig förare och en smidig maskin ger utslag. Med ungefär 5 m³ virke i varje börda fylls snart en järnvägsvagn. Ibland behövs också lastbilarna ett bandtag med avlastningen och då rycker 55-an in.

Att maskinerna övertar de tunga jobben för människorna har i många år varit självklarheter. Virkestransporterna i Dalarna är ett exempel på där maskinerna är konkurrenskraftiga även då det gäller att ersätta ett så billigt transportsätt som flottning.



Ny hjullastare från MF

SAAB-ANA introducerar i höst en ny hjullastare på den svenska marknaden. MF:s tidigare hjullastarprogram med fyrhjulsdrivna maskiner är välkänt över hela världen och nu kompletteras det med en enaxeldriven lastmaskin MF 11.

Den nya maskinen är försedd med en Perkinsmotor som ger en svänghjulseffekt av 76 hk vid 2 200 varv/min. Hjullastaren är tillverkad vid Massey-Fergusons nya engelska fabrik vid Manchester.

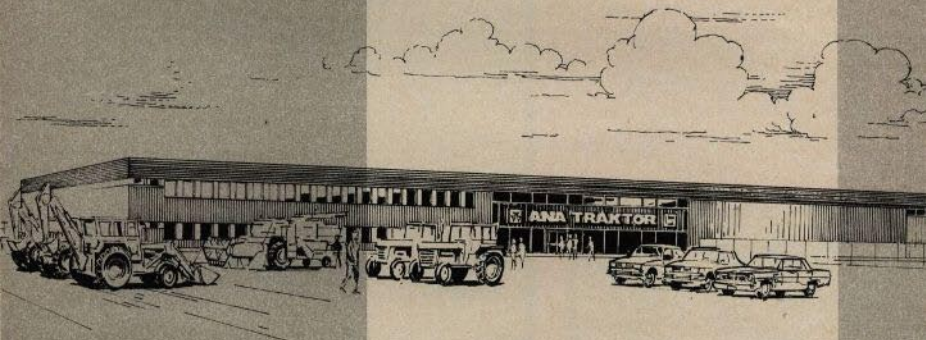
MF 11 är en modern hjullastare utrustad efter dagens krav. Den har en lastapparat med lyftarmar som är placerade framför hytten. Det innebär bl a väsentligt ökad sikt. Den har en kapacitet på drygt 1 800 kg nyttig last och den fria tömningshöjden på 2,8 m. Standardskopan rymmer 1,1 m³.

Det är väl sörgt för att föraren av MF 11 ska ha en god arbetsplats. Hytten är störsäker och väl tilltagna insteg från båda sidor gör det bekvämt att komma i och ur. Hydrostatisk styrning och fotmanövrerad hydraulisk fram- och backkoppling samt torque converter underlättar förarens arbete.

Lastmaskinen är även utrustad med ett effektivt bromssystem — sk våta bromsar — som innebär mycket hög bromseffekt. Detta betyder god säkerhet för föraren i såväl lastningsarbete som vid transportkörning, samtidigt som precision och snabbhet ökar.



ANA-TRAKTOR i Lund har flyttat till Staffanstorp



Under september invigde ANA Traktor sin nya anläggning i Staffanstorp. I och med detta kommer traktorsidan att flyttas från Lund och de gamla lokalerna vid Dalbyvägen kommer att ge bilsidan välbehövliga expansionsmöjligheter.

Den nya anläggningen har en total byggnadsyta på 4 700 m² och inrymmer såväl verkstad, reservdelsförråd, kontor som kallförråd.

Genom den nya anläggningen i Staffanstorp har ANA Traktor fått ändamålsenliga och väl tilltagna lokaler i ett starkt expanderande och för traktorägarna lättillgängligt område. Staffanstorpsanläggningen är centrum för denna del av Skåne i fråga om Massey-Fergusons försäljning och service av jordbrukstraktorer, skördetröskor och industrimaskiner samt redskap och tillbehör.

Förläggningen av den stora anläggningen till Staffanstorp innebär inte att alla MF-kunder i Skåne måste komma dit. MF har ett väl förgrenat försäljnings- och servicenät över hela Skåne, i vissa områden genom privata återförsäljare och i andra genom egna filialer.

Med den nya filialanläggningen i Staffanstorp har SAAB-ANA visat att företaget tror på svenskt jordbruk och sin vilja att betjäna kunderna på bästa möjliga sätt.

Många väljer MF

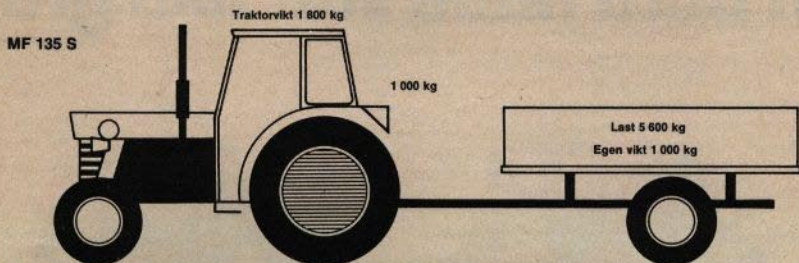
Traktorbeståndet i Sverige var vid årsskiftet 248 183 och därav var 72 547 Massey-Ferguson. Skälet till att MF sålts med så stor framgång i Sverige är säkert många. Här redovisar Teg och Teknik några av dem.



En traktor tillverkad av Massey-Ferguson	Världens största tillverkare av jordbrukstraktorer och skördetröskor. Årstillverkning ca 140 000 traktorer.
Marknadsförd i Sverige av SAAB-ANA	Med försäljning, service och reservdelshållning över hela landet
En MF bland många i Sverige	Under 1970 levererades den 75 000:e i landet
Möjlighet att se traktorn under svenska förhållanden	SAAB-ANA:s demonstrationsgård Hedenlunda besöks årligen av ca 8 000 personer
En traktor med tiltalande utseende god komfort	En modern design för hela linjen. Insteg, förarutrymme, instrumentering, sikt är några saker som underlättar förarens arbete.
Perkins motor	Från ett MF-företag — världens största tillverkare av dieselmotorer. Många gemensamma komponenter i olika motorstorlekar, god service och reservdelshållning. Låg bränsleförbrukning, förnämlig slitstyrka
Transmission med brett hastighetsregister	Spar tid och bränsle — ger god ekonomi
Fullständigt hydraulsystem	Liten effektförlust, ingen överhettning av oljan. En tung traktor när Ni behöver det och en lätt traktor när Ni önskar det. Låg egenvikt — överföring av tyngd kan ske till drivande hjul. Oljetrycksreglering kan utnyttjas för tyngdöverföring bromssystem till efterföljd vagn stabiliseringscylinder marktrycksutjämning vid halvband
Kombinationsdrag	Rätt placerat. Spar tid — föraren behöver inte gå av för att koppla efterföljande vagn
Alternativ placering av strålkastarna	Vid montering av lastare finns redan fästena på hyttan för strålkastarna liksom framdragna elledningar

Hur mycket får man lasta?

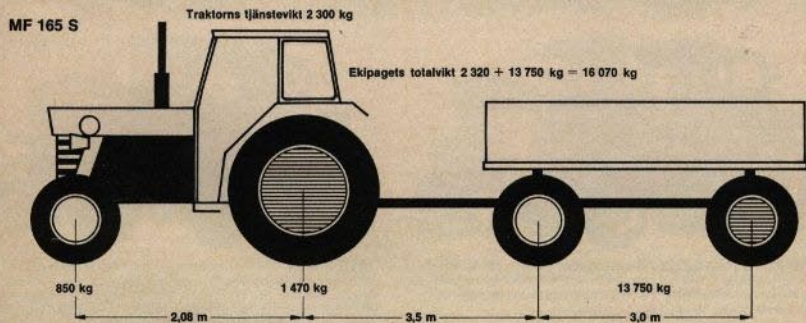
Obromsad släpvagn (totalvikt under 12 ton).



6,00×19/6 STRO 2×705 kg		11×32/6 STRO 2×1 280		Tillåtet obromsat axeltryck 2×2 800 = 5 600 kg Släpvagnvikt 1 000 kg	
Traktorvikt	730		1 070	Nyttigt last på släp	
Belastning	-137		+ 137	5 600+1 000-1 000 = 5 600 kg	
Släpbelast			+ 1 000		
Traktor br. v.	593		2 207 = 2 800 kg		

Bromsad släpvagn. 2-axlig med totalvikt över 12 ton.

Om sammanlagda traktortågets bruttovikt är mer än 12 ton får det inte föras på allmän väg om inte avståndet mellan traktorns sista axel och släpfordonets första axel är minst 3 m. Detta avstånd skall dock vara minst 4 m om ytterligare en axel finns på mindre än två meters avstånd från några av dessa axlar.



Bruttoviktbestämmelser. Hur mycket får traktorn bära i jordbruksdraget (utan förlängning) eller i hitchkroken.

Bruttovikten får inte överstiga följande värden.		Modell	Däcksutrustning	Bel i jordbr drag	Bel i hitchkrok
Axelavstånd mindre än 2 m	Max bruttovikt 12 ton				
2,0 men ej 2,2 m	12,5 ton	MF-135	12,4/11×32/6	1 030 kg	1 220 kg
2,2 " 2,4 "	12,75 "	MF-165	13,6/12×36/6	1 225 kg	1 430 kg
2,4 " 2,6 "	13 "		16,9/14×30/6	1 225 (1 625)	1 840 kg
2,6 " 2,8 "	13,25 "	MF-175	13,6/12×38/6	1 225 kg	1 385 kg
2,8 " 3,0 "	13,5 "	MF-176	16,9/14×34/6	1 385 kg	1 525 kg

För större avstånd gäller tillägg på 0,25 ton för 0,2 meters ökning av axelavståndet.

Det var länge sedan vi bara hade vår "lilla grå"



Hk OECD
motor
44,9
kraftuttag
43,5



Hk OECD
motor
44,9
kraftuttag
43,5

MF 135 S MF:s speciella läggpristraktor som ändå har allt man kan kräva av en MF-traktor. Skiljer sig från MF 135 Special genom att den har ett något enklare hydraulsystem (som ändå tillåter tyngdöverföring från t.ex. bogserade vagnar) och annan hytt- och däckstrutning.

MF 135 Special Lätt traktor med kraftig motor och fullständig utrustning (t.ex. tre uttag för anslutning av yttre hydraulik). Som alla andra MF-traktorer har den en kraftig ställbar framaxel och ställbar spårvidd bak. Finns också som MF 135 Allmatic med Multi-Power, en hydrauliskt manövrerad överväxel som ger traktorn 12 växlar fram. (Värden inom parentes gäller Allmatic).

Hk SAE	47	Lyftkapacitet i dragstängerna	1300 kp
Hk DIN	44,5	Tjänstevikt (TSV)	1740 kg
Kraftuttagseffekt hk		Skyddsram med inkläddel	
OECD, max	43,5		
Vid 540 r/m	38,2	Svängbart jordbruksdrag	
Antal växlar	6 fram 2 back		

Hk SAE	47	Lyftkapacitet i dragstängerna	1300 kp
Hk DIN	44,5	Tjänstevikt (TSV)	1720 kg
Kraftuttagseffekt hk		Fällbar stälhytt	
OECD, max	43,5	FERNMO	
Vid 540 r/m	38,2	Svängbart jordbruksdrag	
Antal växlar	8 (12) fram 2 (4) back		



Hk OECD
motor
66,9
kraftuttag
64,8



Hk OECD
motor
75,5
kraftuttag
73,3

MF 175 S Allmatic All-roundtraktor med hög motoreffekt, snabbväxel och servostyrning som standard. Kombinationsdraget med den hydrauliska lyftdragkroken betyder att föraren kan koppla vagnar utan att stiga av traktorn.

MF 178 En traktor som klarar verkligt tunga arbeten, t.ex. plöjning med 5-skärig plog. Utan att traktorn för den skall är tung i sig själv. Som alla MF-traktorer är MF 178 utrustad med hydraulisk tyngdöverföring, så att tyngden kan flyttas över från redskap och vagnar till traktorns drivhjul när det behövs.

Hk SAE	73	Lyftkapacitet i dragstängerna	1760 kp
Hk DIN	67	Tjänstevikt (TSV)	2710 kg
Kraftuttagseffekt hk		Fällbar stälhytt, HARA	
OECD, max	64,8		
Vid 540 r/m	57,8	Svängbart jordbruksdrag kombinerat med lyftdragkrok	
Antal växlar	12 fram 4 back		

Hk SAE	70	Lyftkapacitet i dragstängerna	1760 kp
Hk DIN	71	Tjänstevikt (TSV)	2830 kg
Kraftuttagseffekt hk		Fällbar stälhytt, HARA	
OECD, max	73,3		
Vid 540 r/m	65,7	Svängbart jordbruksdrag med lyftdragkrok	
Antal växlar	12 fram 4 back		



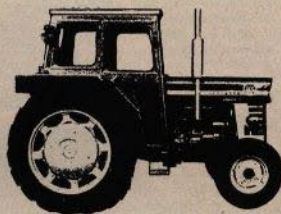
MASSEY-FERGUSON

Vi vet att orden Massey-Ferguson än idag för många lantbrukare betyder "den gamla grå". Men det var länge sedan vi sålde bara en modell. Att den sen är så långlivad att tusentals fortfarande gör tjänst inom det svenska lantbruket är en annan historia. Så här ser det ut idag.



Hk OECD
motor
62,2
kraftuttag
60,4

MF 165 S Jordbrukstraktor i 60 hk-klassen som prismsättig ligger bland dagens 50 hk-traktorer. Som alla MF-traktorer har den ett väl genomtänkt och bekvämt förarutrymme. Det är alltid lätt att komma på och av en MF-traktor.



Hk OECD
motor
62,2
kraftuttag
60,4

MF 165 Allmatic Samma som MF 165 S, men med hydraulisk snabbväxel, servostyrning, större bak hjul, extra förstärkt framaxel och kraftigare lyftdragstänger. Fallbar väl isolerad och ljuddämpad HARA-hytt med gummiupphängning.

Hk SAE	64	Lyftkapacitet i dragstängerna	1520 kp
Hk DIN	59,5	Tjänstevikt (TSV)	2150 kg
Kraftuttagseffekt hk OECD, max	60,4	Skyddsram med inklädsel	
Vid 540 r/m	53,7	Svängbart jordbruksdrag	
Antal växlar	8 fram 2 back		

Hk SAE	64	Lyftkapacitet i dragstängerna	1520 kp
Hk DIN	59,5	Tjänstevikt (TSV)	2420 kg
Kraftuttagseffekt hk OECD, max	60,4	Fällbar stålhytt, HARA	
Vid 540 r/m	53,7	Svängbart jordbruksdrag kombinerat med lyftdragkrok	
Antal växlar	12 fram 4 back		

NYHET!



Hk OECD
(ännu ej provad)

MF 1080 En ny stor traktor för medelstora och stora jordbruk från MF! MF 1080 är konstruerad för att ge extra god förarkomfort och är ovanligt bekväm och rymlig (den har bl.a. plant golv och mycket lättåtkomliga reglage). Vi räknar med att den skall kunna levereras till svenska kunder första halvåret 1971!

Hk OECD	under provning	Lyftkapacitet i dragstängerna	2440 kp
Hk SAE	90	Tjänstevikt ca	3850 kg
Hk DIN	88	Fällbar stålhytt, HARA	
Kraftuttagseffekt hk SAE, vid 1000 r/m	80	Svängbart jordbruksdrag kombinerat med lyftdragkrok	
Vid 940 r/m	73		
Antal växlar	12 fram 4 back		



Hk
(enl. Nebraska-metod)
kraftuttag
95,0

MF 1100 För de allra största jordbruken finns MF 1100 med en verkligt kraftig 6-cylindrig Perkins-diesel. Traktorn är försedd med en mängd finesser och är avpassad för storjordbruk.

Hk SAE	106	Lyftkapacitet i dragstängerna	2400 kp
Hk DIN	94	Tjänstevikt	4450 kg
Hk OECD	ej provad	Fällbar stålhytt, HARA	
Kraftuttagseffekt hk enl. Nebraskametoden, max.	95,0	Hydrauliskt manövrerad lyftdragkrok samt specialkoppling för redskap.	
Vid 540 r/m	91,5		
Antal växlar	12 fram 4 back		

Massey-Ferguson är världens största tillverkare av traktorer och skördetröskor. Sedan 1947 representeras företaget i Sverige av SAAB-ANA och MF-traktorerna har sålts i 75.000 exemplar. Alla traktorerna har naturligtvis den 2-åriga MF-garantin.

Rymms din traktor inom lagens ramar?

Under 1970 träder en rad nya lagbestämmelser i kraft. Regler som främst ska öka säkerheten och minska riskerna för yrkesskador hos traktorförare.

De nya lagarna gäller traktorer och arbetsmaskiner med gummihjul eller band, som väger över 500 kg och som levererats efter 1 april 1970. Från 1 oktober kommer den här utrustningen att fordras även för äldre traktorer som körs av anställd kraft. Men bortsett från lagen. Nog är det väl trivsamt att ha en ombonad, varm och säker arbetsplats. Trivseln blir bättre, sjukdagarna färre och det förbättrade arbetsresultatet låter inte vänta på sig.

Fermo säkerhetshytt

Helsvetsade stålprofiler med skärmar, tak och botten tätning av stålplåt. Ljudisolerad.



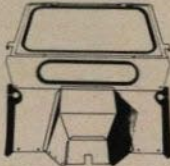
Mattor

Hyttan blir bättre isolerad med en sats ordentliga gummi mattor på golvet.



Bakstycke

För att hålla värmen i hyttan behövs ett tätande, fast bakstycke.



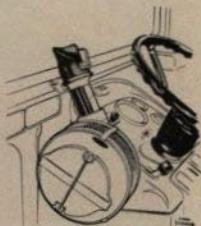
Sitsar

Finns i olika utföranden med fästkonsoleer som passar till flera av marknadens vanligaste traktorer. Fabrikat: Bostrom och Fritzmeier.



Värmesatser

Traktorer levererade efter 1 april 1970 skall även vara försedda med reglerbar uppvärmningsanordning som fördelar värmen jämnt i hyttan. Defroster ska finnas för vindrutan. Även äldre traktorer som körs av anställd ska ha inbyggd värme.



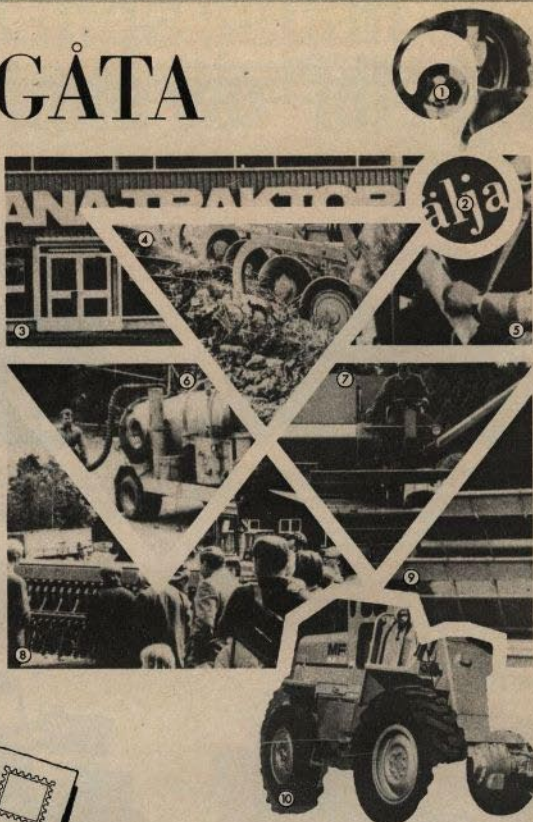
Välkommen till er MF-handlare
SAAB-ANA AKTIEBOLAG
Reservdelsavdelningen

Generalagent för Massey-Ferguson
i Sverige



BILDGÅTA

Bildgåtorna i Teg och Teknik har mötts av stort intresse och vi har fått in många lösningar. Vi bjuder därför nu våra läsare på en ny gåta. De illustrationer ni ser på den här sidan är tagna direkt från tidningens sidor. Men vi har bara tagit en del av en bild eller en del av ett ord. Det gäller nu för er att leta reda på de sidor de olika detaljerna kommer ifrån och att ange dem i svarskupongen. Om ni inte vill klippa sönder tidningen går det lika bra att skriva svaren på ett papper. Glöm inte namn och adress. De tre först öppnade rätta svaren belönas med 50:— vardera. Svaren ska vara postade senast den 31.12.1970. Vinnare i Teg och Tekniska bildgåta nr 1 1970:
 Monica Thorén
 Högghemmet, Aska
 592 00 Vadstena
 Iris Jonsson
 Barkhyttan
 813 00 Hofors
 Sina Welin
 Kungsgatan 20
 733 00 Sala



Bildgåta

Teg och Teknik
 fack
 611 01 Nyköping

Namn:

.....

Adress:

.....

Postadr.:

.....

- | | | | |
|---|-------|----|-------|
| 1 | | 6 | |
| 2 | | 7 | |
| 3 | | 8 | |
| 4 | | 9 | |
| 5 | | 10 | |

Återförsäljarnytt

SAAB-ANA delar på bil- och traktorhandeln i Uppsala- och Enköpingsområdet

Expansionen inom ANA Maskin i Uppsala har varit betydande under senare år. Såväl bil- som traktorsidan har ökat. Som ett led i strävandena att även i fortsättningen kunna klara en ytterligare omsättningsökning uppdelades ANA Maskin den 1.7.1970 i två olika bolag, ett för SAAB- och Chrysler-bilar och ett för Massey-Fergusons jordbruks-, skogs- och industrimaskiner.

Försäljningsbolaget för bilar drivs under namnet SAAB-ANA i Uppsala AB med huvudkontoret förlagt till Uppsala och med försäljnings- och serviceanläggningar även i Enköping och Sala.

Chef för SAAB-ANA i Uppsala är disponent Hilding Jonsson sedan 8 år tillbaka chef för ANA Maskin.

ANA Maskin AB kommer i fortsätt-

ningen att svara för försäljning och service för SAAB-ANA:s maskinprogram inom distriktet Köping, Eskilstuna, Strängnäs, Västerås, Sala och Uppsala. Huvudkontoret kommer att finnas i Enköping.

Till chef för ANA Maskin har utsetts disponent Åke Dahlin tidigare verksam som avdelningschef för maskinavdelningen inom Arosbyggens Lantmannaförbund.

SAAB-ANA och Traktorbolaget etablerade i Östersund

Till de tongivande maskinutställarna på årets Expo Norr hörde Traktorbolaget AB. Företaget har från och med i år tagit hand om marknadsföringen av Massey-Ferguson-produkterna i Jämtland. Verksamheten är förlagd till Industriområdet i Östersund. På årets Expo Norr tog man

tillfället i akt att presentera sig för de jämtländska kunderna.

Massey-Ferguson har alltid varit en traktor med god förankring inom det jämtländska lantbruket. Det finns över 1100 MF-traktorer i Jämtland — en nog så talande siffra. Den nya organisationen står väl

rustad att möta dagens krav från maskinkunderna både ifråga om försäljning, reservdelshållning och service. Ett välsorterat reservdelslager och en ändamålsenlig verkstad med tillhörande servicebil borgar för att MF-maskinerna ska få snabb och effektiv service.

Nya lokaler för Traktorbolaget i Asarum

Traktorbolaget i Blekinge AB har invigt sina nya lokaler i Asarum. Det är en helt ny anläggning som byggts upp, en komplett traktorserviceanläggning med väl tilltagna utrymmen. Hela anläggningen omfattar ca 600 m² fördelat på verkstad, kontor, personalutrymmen och reservdelslager.

Personalstyrkan i Asarum består av 20-talet personer, de flesta med åtskilliga tjänsteår inom företaget. Av dessa är hälften verksamma inom verkstadssidan. Verkstaden har en rikhaltig sortering av specialverktyg. Fyra välutrustade servicebilar är också knutna till företaget.

Östgöta- Lantmännens Maskin AB i nya lokaler

För tre år sedan togs Trava i bruk i Norrköping. Redan då meddelade ledningen för Maskinbolaget att den inköpta fastigheten framtiden skulle bli verkstad och reservdelslager.

Idag står man vid dessa planers fullbord och under sensommaren togs den nya anläggningen i bruk. Maskinbolagets huvudkontor, liksom reservdelslager, verkstadslokaler, utställningshall och varuhus finns sammanfört till samma anläggning.

POST & INSIDES



Besökare till tusen på Kvinnerstadagar

Jordbrukardagar för konsumenter har blivit vanliga företeelser runt om i landet. Kvinnerstadagarna arrangerade av Jordbrukets föreningsråd i Örebro län och Kvinnerstaskolorna blev en lyckad tillställning och under de tre dagarna beräknas bortåt 7 000 per-

soner ha besökt utställningen.

Örebro Läns Lantmäns Centralförening var givetvis på plats med hela sitt maskinprogram och det lockade många åskådare. Här demonstrerar servicechefen Lennart Bergh hur en MF skördetröska fungerar.

Stockholmsfrämmande på Hedenlunda

En vacker dag i maj besöktes Hedenlunda av ett 70-tal stockholmare. Det var medlemmar i Stockholms-ortens Traktorägareförening som tillsammans med familjer bekantade sig närmare med SAAB-ANA:s gård och med MF-maskinerna. Ett 4 timmar långt

program gav besökarna goda möjligheter att inte bara se utan också prova maskinerna. På bilden br v: ordf i traktorägareföreningen C B Andreasson, Sven Rosenquist och Sten Berg, Bilcentralen och Gunnar Linusson, SAAB-ANA.



Lillebror på framryckning

Nya MF 130 smalspårig har väckt stort intresse runt om i landet. Den är redan i användning på en rad platser i Sverige och får många erkännade ord för sin stora användning. Tack vare sin ringa bredd (118 cm) kom-

mer traktorn lätt fram med olika redskap. Tack vare MF:s hydrauliska system går den att använda för många ändamål och den har efter sin storlek mycket hög kapacitet.



Chipsodlande hallandsbonde

Det finns goda åkerjordar i Halland. Det är också ett landskap där specialodlingar hör till vanligheterna. Lantbrukaren Curt Sperlingsson Åkergård, Gullbrandstorp är ett talande exempel för detta. Hans gård omfattar 90 ha öppen jord och där finns ett mycket skiftande odlingsprogram. En av huvudprodukterna är potatis och den odlar han på kontrakt åt Estrella i Göteborg. 600–700 ton om året är produktionen och det gör man chips av. 6 tunnlad gurka till Felix ingår också i produktionen. Vete och korn fullständigt bilden. För att klara denna mycket specia-

liserade odling behövs en omfattande maskinpark. På Åkergård finns 4 traktorer, en MF 65, en MF 165, en MF 135 och en MF 178. 178-an är ny för året liksom den nya skördetröskan MF 487.

Det finns mycket intressant hos Curt Sperlingsson. Där finns i ex ett stort hönseri, 7 000–8 000 höns producerar dagligen bortåt 5 000 ägg och äggen används för avel vid Vallberga kontrollhönseri.

På bilden håller Curt Sperlingsson och hans son på att bekanta sig med den nya traktorn. Hunden verkar mer intresserad av kameran.



MF-tröska med teleskopiskt skärbord

För ett år sedan presenterades den nya skördetröska MF 487. Den väckte stor uppmärksamhet genom att den kunde utrustas med teleskopiskt skärbord. Och det var något för marknaden helt nytt. Transportbredd och skärvidd kan med enkla handgrepp snabbt förändras. Det gör att tröska kan köras i arbete med smalt eller brett bord och att den kan transporteras på smala vägar och i trånga passager.

Ett flertal egenskaper samverkar till att ge maskinen en hög kapacitet. Konstruktionen är ny i flera avseenden. Bl.a. har vissa tunga gjutjärnskomponenter ersatts av svetsade element. Knivhastigheten är 510 dubbelslag per minut. Cyklindern har en längd av 1 072 mm och en bredd av 560 mm. Hastigheten regleras steglöst med variator från förarplatsen. Den har två hastighetsområden och täcker varvut mellan 405 och 1 115 r/m. Halmkakarytan är stor — 4,24 m². Den totala sällytan är 2,25 m² (1 213+1 037). Rensfläkten som är 3-delad riktar en luftstryka som är jämnt fördelad över sällytorna.

Det teleskopiska bordet förekommer i två utföranden:

10 fots bordet kan skruvas ihop till 8 fot.

12 fots bordet kan skruvas ihop i två steg till respektive 10 fot och 8 fot.

MF 487 har utvecklats från den mindre MF 187 som haft stora framgångar under varierande europeiska skördeförhållanden. Tendensen att vilja öka maskinernas kapacitet har framträtt allt tydligare un-

der de senaste åren och MF 487 är ett steg i den riktningen. Spannmålstan-ken rymmer 25 hl. MF 487 har en Perkins dieselmotor på 84,5 hk och den har 3 växlar framåt och 1 bak med en lägsta hastighet av 1,25 km/tim och en högsta av 18,4 km/tim.

Maskinen är utrustad med en mängd säkerhetsanordningar. Den är lätt åtkomlig för underhåll och tillsyn genom många lättborttagna inspektionsluckor och skyddsplåtar. I den mån det varit möjligt har axlar lagrats i självsmörjande lager. Endast 5 smörjnipplar skall dagligen smörjas. Slutväxlarna är helt in-kapslade.

Bekvämlighet och effektivitet för föraren och servicemannen har utgjort målsättningen för konstruktörerna.

Den nya skördetröska ansluter sig i utseende till de tidigare modellerna MF 186 och MF 187. Liksom dessa båda modeller har den en modern, strömlinjeformad utformning. Från plattformen på vänster sida har föraren en god utsikt framåt över skärbordet och bakåt över spannmålstan-ken.

Alla reglage är lätt åtkomliga för höger hand. Hydrostatisk styrning och hydrauliska bromsar är standard.

Stubbhöjd, haspelhöjd och farkontroll regleras hydrauliskt. Tröska levereras med följande däckdimensioner.

Fram: 20×20

Bak: 8,50×12

Två standard bordsbred-der förekommer — 10 fot och 12 fot.

VID
VANDTÄGEN



Saknad

Brev från taxeringsnämndens ordförande:

— Vi saknar er hustrus förmögenhet.

Mannen svarar i sitt brev:

— Vem tror ni inte gör det?

— Jag fick ingen högre lön. men direktören sparkade mig utför trapporna så jag får stor skadeersättning.

— Har jag inte sett er på något annat fältiskt förut? frågade läkaren.

— Jo, i halsen, svarade patienten.

Kvickt

Jag har fått en medicin av min läkare, som är så stark, att jag bara får ta den när jag är riktigt frisk.

Stig Grybe

Sedan det djupfrysta kom har min make fältiskt börjat tina upp vid middagarna.

Meg Westergren

Amatör — idrottsman som håller tyst. Red Top Den moderna familjen är en ekonomisk förening där medlemmarna delar plats framför TV-apparaten.

Kjell Stensson

Rätt?

— Nå Bengt, vad är det för en flitig insemkt som sörjer för att din mamma kan gå klädd i fina silkesstrumpor?

— Det är pappa magistern.

Fel person

En medelålders fröken söker den något vresige stads-läkaren:

— Jag lider så av ångest-känslor. Varje kväll när jag lagt mej känns det precis som det låg en mördare el-ler två under sängen.

— Då skulle ni gått till en snickare i stället, brumma-de doktorn.

— Till en snickare?

— Javisst, för att be ho-nom säga av benen på sängen.

Säkerhet

En hög officer är på besök i en FN-förläggning i Mel-lersta Östern. Han intresser sig bl.a. för fältköket.

— Vilka åtgärder företas för att rena dricksvattnet?

— Först kokar vi det, sa sergeanten.

— Utmärkt.

— Därefter filtrerar vi det.

— Storartet.

— Och för att vara rik-tigt på den säkra sidan så dricker vi öl i stället.

Troligt

— Vet du vem som upp-fann kuggghjulet?

— Nä.

— En schweizare.

— Vet du vem som upp-fann jodddlingen då?

— Nä.

— Det var samma schweizare, när han fastna-de i kuggghjulet.

Tecken

En mamma kom förbi med en liten jänta som pekade på en nytrimmad pudel och skrek:

— Mamma, mamma, nu e're sommar för nu har hundarna börjat köra med nedrullade strumpor.

Osäkerhet

— Ja, men fyra av sock-nens mest kända män har ju skrivit på Larssons lån — då är det överflödigt att jag också gör det?

— Jaa, men ju fler som skriver under, desto mindre blir det att betala för var och en.

Dyrare

Kunden: — O, himmel, apotekarn, fort! Ni har givit min hustru arsenik i stället för sömnpulver.

Apotekarn: — Jaså... ja, så fall får ni betala 1:50 till.

Stilkänsla

— Han har i alla fall en viss stilkänsla. När jag sa att han var en sabla torsk, så bjöd han på vitt vin.

Till Teg och Teknik, SAAB-ANA, Fack, 611 01 Nyköping

Klipp vid adressförändring eller felaktig adress av överdelen av hela denna sida och sänd in både den nya och forutvarande adressen.

Namn (texta)

Gata, postbox etc

Postanstalt

SAAB 1971, först i världen med ljustorkare som standard!

(Både spolare och torkare på strålkastarna. På alla modeller.)

Snömodd och salt på vintern, flugor och damm på sommaren. Året runt smutsas strålkastarglasen på bilarna. Lyskraften kan försämrans med ända upp till 90% enligt trafikforskarna vid Uppsala Universitet.

Det är därför som SAAB nu har ljustorkare som standard.

Spolare och torkare är synkroniserade och regleras med samma spak som vindrutetorkarna.

Behållaren för spolvätska rymmer dubbelt så mycket nu. Tre liter. Ni slipper stanna för att torka rent. Körningen blir bekvämare och säkrare, samtidigt som ni syns bättre på vägen i en ny SAAB. Utan att blanda.

Första svenska bilen med elektrodoppad kaross

Hela karossen sänks ner i ett bad med rostskyddsfärg.

Färgen fäster vid karossplåten på elektrisk väg och skyddar perfekt i alla skrymslen. Resultatet blir ett effektivare



rostskydd. SAAB är första svenska bilen med hela karossen elektrodoppad.

SAAB V4

Vi har förbättrat V4 personbil och herrgårdsvagn även på andra punkter.

Värmekanaler till bakåsetet.

Värmen fördelas bättre och snabbare i hela kupén.

Batteriet har fått ökad kapacitet (60 Ah).

Herrgårdsvagnens last- och sittutrymmen har fått ytterligare en kombinationsmöjlighet.

Och så har vi satt nya lister på sidorna, inte bara för utseendet skull.

SAAB 99

1971 års modeller levereras med kraftigare bromservo och större huvudbromscylinder, som ger lägre pedalttryck och säkrare inbromsningar. Den inre backspeglarna är avbländbar och yterspeglarna är antireflexbehandlade.



Helt ny instrumentbräda av säkerhetstyp.

stötupptagande

och reflexfri

med alla instru-

ment försänkta.

Reglagen inom

bekvämt

räckhåll på

rätta ställen.

Samtidigt har

ventilationssystemet förbättrats ytterligare.



Övriga gemensamma nyheter

Däck med profiljupsindikator (mönsterjupsvarnare) ger lättare och säkrare kontroll av däckens mönsterjup. Nya färger för året är silvermink och tyrolergrönt.

Det här är de viktigaste nyheterna på 1971 års SAAB.

Förbättringar som bidrar till ökad komfort och säkerhet. Välkommen in på en provtur.

Upptäck själv det som SAAB är först i världen med. Ljustorkarna.

SAAB

I stället för att prata om vägsprut gör vi något åt det.



TEG OCH TEKNIK

MED
SKOGS- OCH
INDUSTRINYTT

Tidskrift för
rationell mekanisering
Nr 2 1970. Årgång 20
Utg.: SAAB-ANA, Nyköping
Adr.: Fack, 611 01 Nyköping
Telefon: 0155/807 00
Redaktör: Bengt O. Bengtsson

UR INNEHÅLLET

- Sid 4 Fiskarsplogar genom SAAB-ANA
- Sid 6 Radmyllning
- Sid 8 Kriminalvården stor-företag i jordbruk
- Sid 10 MF håller rent i Värnamo
- Sid 11 Oskarshamnsbröder på frammarsch
- Sid 12 MF ersätter Dalälven
- Sid 14 Ny hjullastare från MF
- Sid 15 Ny traktorläggning i Staffanstorp
- Sid 16 Många väljer MF
- Sid 17 Hur mycket får Ni beställa Er traktor?
- Sid 20 Bildgata
- Sid 21 AF-nytt
- Sid 22 Post & Indies

Omslagsbild: MF i höstplöjning



Rustade för morgondagen

Vi lever i ett föränderligt samhälle, det är ett faktum för alla och maskinhandeln är på intet sätt något undantag. Större och effektivare maskiner är i det fallet de synbara resultaten av utvecklingen.

Det räcker inte att kunna tillhandahålla de för näringslivet behövliga maskinerna. Det fordras att dessa håller hög teknisk klass likaväl som det är nödvändigt med en välförgrenad organisation för service och reservdelshållning. Detta är grundläggande förutsättningar för att maskinkunderna ska få bästa utbytte av sina maskinförvärv.

SAAB-ANA:s maskinsida har under hela efterkrigsperioden hört till de tongivande inom jord- och skogsbruk och under senare år har expansionen varit kraftig även ifråga om industri- och entreprenadmaskiner. Företagets breda program och landsomfattande organisation betraktas av många kunder som en nyttigt konkurrensfaktor.

Fältorganisationen har förstärkts på väsentliga punkter under senare år. Väletablerade maskinfirmer har knutits till återförsäljareorganisationen, de Centralföreningar som representerar SAAB-ANA har tagit i bruk nya och mera ändamålsenliga lokaler, och samma gäller också många andra återförsäljareföretag och egna filialer. Bara under det senaste året har flera företag kommit in i nya lokaler. Senaste exemplet är anläggningen i Staffanstorp dit ANA-Traktor i Lund nu flyttat hela sin verksamhet.

Detta är sådant som sammantaget visar SAAB-ANA:s tro på svenskt lantbruk och samtidigt bevisar ambitionen att tillfredsställa kraven från morgondagens maskinkunder.

Fiskars traktorplogar genom SAAB-ANA

Att kunna erbjuda riktiga redskap till saluförda traktorer har alltid varit en strävan från SAAB-ANA:s sida och erfarenheterna från samarbete med finska redskapstillverkare är mycket goda. Försäljningen av JUKO-produkter i Sverige är ett talande exempel. SAAB-ANA inleder i.1. 1971 ett samarbete med den finska koncernen Fiskars. Det gäller marknadsföring av de finska plogarna i Sverige.



Fiskars traktorplogar har internationellt anseende. De säljs i många länder och har visat sin klass bl a genom att ta hem två VM-segrar.

Vad är det som gör dem så ändamålsenliga:

Rymlig konstruktion, stor frångångshöjd, höga och långa åsar förhindrar stoppar vid plöjning i halm och ogräsbemängd jord. Vändskivan är lång och skruvformad, vilket tillsammans ger ett högklassigt plöjningsarbete.

Skivristarna är kullgrade vilket är garanti för god hållbarhet.

Fiskarsplogarna kan sägas vara ett »mekano» där man med standarddelar kan komplettera plogen till önskad storlek.

Som extra utrustning kan man få stödhjul, förplog samt rullande landsida.

Plogarna passar till alla lantbruks-traktorer.

I samband med SAAB-ANA:s övertagande av Fiskarsagenturen kommer det att bli premiär för Fiskars helautomatiska plog på den svenska marknaden.

Fiskars automatplog är resultatet av ett intensivt samarbete mellan högkvalificerade tekniker och praktikens män. Det ligger långa och intensiva utprovningar bakom den färdiga produkten.

Plogen är av typ påhängsplog och den kommer att levereras som 2-, 3- eller 4-skärig. Då skärets arbetsbredd är steglöst justerbart mellan 14 och 16 tum behöver man inte beakta »tumtalet». Härav följer i praktiken att tumtalet kan ändras vid behov. Då ett extra skär kan monteras till varje 2- och 3-skärig plog är det alltså möjligt att ändra plogen till lämplig storlek. Tillfälligt kan vilken plogkropp som helst lyftas upp. Den individuella stenutlösningen bidrar till ett snabbt och störningsfritt arbete.

Skivristens diameter är 50 cm. Vid stenutlösning följer skivristens med upp.

Den helautomatiska utlösningen är mekanisk. Den fungerar individuellt med hjälp av kraftiga spiralfjädrar. Utlösningsanordningen är individuellt justerbar för olika jordmotstånd.

Vid planeringen av plogen har man strävat till att förverkliga så många drifttekniska synpunkter som möjligt. Många synpunkter har kommit tillverkaren till del från

jordbrukare. Resultatet har blivit en plog där de konstruktionstekniska frågorna lösts med driftsegenskaperna ställda i främsta rummet.

Fiskars är en stor finsk koncern med 20 olika fabriker på olika platser i Finland och med 3 500 anställda. Produktionen av pogar har alltid spelat och spelar fortfarande en central roll i företaget tillverkningsprogram. Plogtillverkningen påbörjades redan år 1850 och naturligtvis då med hästplogar. Totalantalet tillverkade hästplogar närmar sig en miljon stycken. Kulminationsåret i hästplogtillverkningens historia var år 1925, då den tillverkade mängden översteg 22 000 st.

Traktorplogarnas utvecklingsarbete påbörjades i Fiskars redan i slutet av 1930-talet. De första traktorplogarna, som var bogserade, levererades år 1944. Då traktorernas utveckling framskred och användningen av dem utbreddes sig, kom de till lyftanordningarna kopplade redskapen med i bilden. De första påhängsplogarna levererades år 1949. Från och med början av 1950-talet startade tillverkningen av traktorplogar i större serier — 100 000 st plogar nåddes på blott tjugo år.

Satsningen på plogsidan är stor inom Fiskars och automatplogen är det senaste stora resultatet.



Bild sid 4. Den helautomatiska utlösningen är mekanisk. Den fungerar med hjälp av kraftiga spiralfjädrar.

Ovan t. v. Fiskars automatplog är en påhängsplog och kommer att levereras som 2-, 3- eller 4-skärig.

Ovan. Rymlig konstruktion, höga och långa åsar förhindrar stoppar.

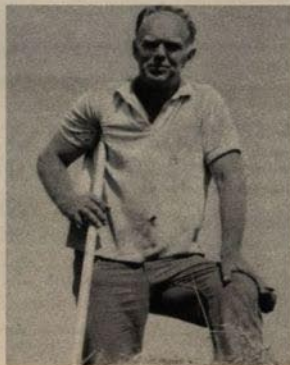
T. v. Vändskivan är lång och skruvformad vilket bidrar till ett gott plöjningsresultat.



Radmyllning - god hjälp mot försommartorka

Under de två senaste åren har försommartorkan varit ett svårt problem för många spannmålsodlare. Helt traditionellt är det de östra delarna av vårt land som drabbats svårast. Vårsådda grödor har ofta blivit svaga. En riklig gödseltillförsel får ofta liten effekt, näringen når rötterna först efter ett ordentligt regn. Och eftersom de ordentliga regnen inte brukar komma förrän under semesterperioden i juli är det för sent för att i högre grad påverka vårsåden.

Ett sätt att minska försommartorkans verkningar är därför att redan vid sådden placera gödselmedlet på ett mer lättillgängligt avstånd från utsädet. Resultatet har inte låtit vänta på sig, för blotta ögat har man kunnat se skillnader i både färg och längd och det har satt sina spår i ett högre skördeutfall.



Intresset för Jukos kombinationsmaskin har varit stort på alla utställningar.

Lantbrukarna Carl-Gustav Brändström, Björklinge och Göran Pettersson, Rasbo, använder sig båda av radmyllning. Det är en god försäkring mot försommartorka.

Kriminalvården – storföretag i jordbruk

Visste Ni att Kriminalvårdsstyrelsen är den tredje jordbruksförvaltningen i Sverige ifråga om jordbruksareal? Jaså inte — då kan vi berätta att jordbruksförvaltningen omfattar ca 2 500 ha åkerjord fördelade på 17 olika anstalter. Dessutom har man 16 anstalter med huvudinriktning på skog och 4 på trädgård. Till förvaltningen hör också ett hönseri och två sågverk. Arbetet på de olika gårdarna utförs till stor del av interner och under senaste verksamhetsåret sysselsattes drygt 650 intagna och över 100 förmän. Årsomsättningen ligger på cirka 12 miljoner kr.



T.v. Byrådsagronom Fredrik Posse och förman Göran Heybroek inspekterar den nya MF 178.

Nedan. Traktorkörning är uppskattat bland internerna. Här är man ifärd med stubbearbetning av årtåker.

Överst t.h. Det pällar att ta tillvara de fina dagarna för höstsådd. Här är tre MF-traktorer i verksamhet på samma fält.

Nederst t.h. Det är tredje året MF 87 är i verksamhet på Åby. En alltigenom bra skördetröska, tycker Heybroek och Posse.



Kriminalvårdsstyrelsens anstalter finns spridda över hela landet, från Ystad i söder till Haparanda i norr och fastigheterna drivs i stort sett på samma sätt som respektive bygds övriga lantbruk. Det innebär att man har ett allsidigt lantbruk och ser man på förvaltningen som helhet upptäcker man att såväl mjölkkor, köttdjur, svin, höns och får ingår i programmet. På vissa gårdar drivs rörelsen kreaturslöst.

Störst av jordbruksfastigheterna är Hall utanför Södertälje som omfattar ca 600 ha åker. Bland de större är också Aby utanför Uppsala. På Aby driver man ett allsidigt lantbruk med såväl mjölkproduktion som spannmålsodling. Även specialodlingar ingår i programmet — ärtor är ett exempel.

På Aby finns ungefär 50 interner och huvudparten av dessa deltar i arbetet på gården. På snickeriverkstaden sysselsätts en del. Sju arbets-

ledare ingår också i personalstyrkan på Aby. Arbetsstyrkan kan tyckas vara stor men inom kriminalvårdsanstalterna arbetar man givetvis under lite speciella förhållanden. Den relativt stora tillgången på folk får heller inte på något sätt inverka på vårt tänkande och våra beslut när det gäller att hålla en modern maskinpark, säger byråagronom Fredrik Posse, närmast ansvarig för mekaniseringsfrågorna inom kriminalvårdsstyrelsens jordbruksdrift. Vi måste följa med i utvecklingen så att internerna får använda ungefär samma maskiner och metoder vid våra anstalter som så småningom möter dem ute i det civila livet.

Detta innebär att man har en stor och modern maskinpark väl anpassad efter de krav som ett lantbruk av i dag ställer. Det betyder också att Massey-Ferguson är en vanlig maskin på Kriminalvårdsstyrelsens jordbruksfastigheter. På Aby finns

det tex åtta MF-traktorer och en MF skördetröska. Traktorerna är av skiftande storlekar och årgångar från MF 35 till MF 175. Skördetröskan är av modell MF 87 och den är nu inne på sin tredje skördesäsong. Traktorkörning är uppskattat jobb på anstalterna och varje traktor har sin förare. Bara i undantagsfall byter man förare på traktorerna. Ansvarskänslan är stor för att den egna traktorn fungerar och hålls i bästa skick.

På skördetröskan sitter oftast någon av förmännen som förare, och på Aby är det 40—50 ha som årligen ska skördas. Det är de vanliga sädeslagen som odlas, vete, havre och korn. Men skördetröskan ställs också inför ovanligare arbetsuppgifter, tex när ärtorna ska tröskas. Och det klarar den med elegans, säger man på Aby. Omdömet är: en till alla delar bra skördetröska med ett väl utvecklat rensverk.

