



## SMÖLA

En jordbruksbygd blir till



Ute mot Norska havet norr om Kristiansund — som gör anspråk på att vara Norges vackraste och mest särpräglade stad — hittar man inte bara Grip, Norges minsta kommun med endast 200 invånare. Något längre mot nordväst ligger ön Smöla, 214 km<sup>2</sup>. Den är också en arkipelag på ett otal småöar — en för var och en av Smölas 4 000 bebyggare, sägs det. Få av öarna är bebodda, men längst norr ut i öriket bor 600 personer i fiskeläget Veldholmen.

mm och medeltemperaturen under växtperioden endast ca 10 grader? Svaret är: gräs och morötter.

### Morotsodling

Gräsodlingen är långt ifrån någon sällsynthet i Norge, allra minst i kusttrakterna.

Desto intressantare är det att se det märkvärdiga omfång morotsodlingen fått här på Smöla. Och ändå ligger inte mer än ca 15 procent av jorden i "morotsodling". I gengäld svarar den för närmare hälften av intäkterna från jordbruket. Åtakilliga

forts. sid. 3

På Smöla låg förr all bebyggelse längs kusten. Alla människorna levde av en kombination av småbåtsfiske och småjordbruk. Den enda industri som fanns var ett par små tångmjölsfabriker. Men förtjänsterna på ön var inte så stora — var skulle man finna ökade inkomstmöjligheter? Ja, dels kunde man utöka fisket — det skedde — och dels kunde man tänka sig ökat jordbruk i det inre av ön.

Mötet med Smölas övärld ger inte stort hopp om att finna ett jordbruk i utveckling. Där finns berggrund i dagen, små jordbitar, myrarnas och vattendrag till myrarna. Vackert — ja, men vi skall nu inte se turistmässigt på det hela.

Landskapet är flackt. Högsta punkten ligger bara

67 meter över havets nivå. Någon skog finns inte. Myrarna täcker en tredjedel av ön. Den totala areal, som kan lämpa sig för jordbruk, är inte större än 4 000 ha. Myren är näringsfattig, ljung- och gräsrik, och ett par meter under ytan ligger berggrunden. Det är inte någon ljus bild vi här tecknat, men sådan tedde den sig när nyodlingsällskapet Ny Jord för 30 år sedan köpte närmare 3 000 ha av öns inre delar.

I dag vet man dock mera. 27 nyodlare har slagit sig ned på området, där man också har ett storjordbruk — Ny Jords försöksgård Moldstad. Varför har man byggt upp en existens på en osäker myr med frisk luft och hög himmel, där årsnederbörden är närmare 1 000



Ungdjur på bete med Moldstad i bakgrunden



Vår på försöksfältet

## NYTT OM TRAKTOR-NYTT

I och med detta nummer av Traktor-Nytt ändras tidningen i viss mån karaktär. Detta är betingat av två saker — dels utkommer TN från och med nu i tre upplagor, en svensk, en dansk och en norsk, och dels ändras tryckförarandet till djuptryck.

Vi tror, att den nordiska karaktär tidningen på detta sätt får skall uppkattas av vår måhundra tusenhövdade läsekrets. I dessa dagar synes det oss viktigt, att broderfolken i Norden får kännedom om olika förhållanden i grannländerna. Låt oss till slut hälsa våra många nya läsare i Danmark och Norge välkomna i tidningens gemenskap och önska alla ett gott utbyte av den nordiska jordbrukstidningen — Traktor-Nytt.

Traktor-Nytt, det svenske jordbrugstidsskrift, der i flere år er udkommet i hele Norden, og bl. a. har været en populær gæst i mange danske landbo-hjem, udkommer nu på 3 sprog — dansk, norsk og svensk.

Traktor-Nytt udkommer fra og med dette nummer i et stort dansk oplag. Det er et længe nærret ønske, som nu bliver opfyldt.

Traktor-Nytt udkommer 4 gange om året. Tidsskriftet indeholder 16 sider interessant læsestof, hvoraf de 8 sider fremover vil være med dansk tekst om danske forhold.

Traktor-Nytt — hilser sine mange nye læsere i Danmark velkommen, og ønsker alle et godt udbytte af det eneste 3-sproget jordbrugstidsskrift i Norden.

I flere år er jordbrugstidsskriftet Traktor-Nytt sendt til norske lesere. Eiterspørselen på det har vært større enn tilgangen, og for å virkeliggjøre ønskemålene kommed tidsskriftet fra og med dette nummer ut i et norsk opplag.

Som det fremgår er åtte sider med norsk tekst og helt tilegnet norske forhold, mens de øvrige sidene er på svensk og omhandler almindelige nordiske forhold. For oss syntes det nemlig å være viktig at de nordiske broderfolkene får kjennskap også til nabolandenes forhold og problemer.

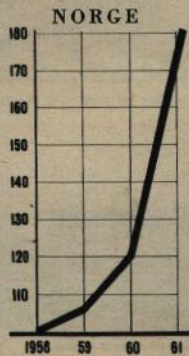
La oss til slutt hilse våre mange nye lesere i Norge velkomne til tidsskriftet og ønske alle et godt utbytte av det nordiske jordbrugstidsskriftet Traktor-Nytt.

## BM•Volvo ökar ständigt

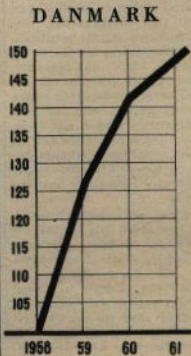
För inte fullt ett år sedan invigdes den nya traktorfabrik hos AB Bolinder-Munktel i Eskilstuna, som anses som en av världens mest moderna. Trots den snabba takten där — ett resultat av noggrann rationalisering — har man ej efterstätt kontrollen, den kontroll som hjälper till att skapa den välkända BM • Volvo-kvalitén. Tack vare denna fabrik får företaget möjlighet att öka produktionen med inte mindre än 50 % inom ett par år.

Denna utökning är helt nödvändig, då BM • Volvo produkter blir mer och mer efterfrågade såväl inom de nordiska länderna som utom. Vi har tagit de nordiska länderna för att påvisa denna ökade popularitet. Med utgångspunkt från 1958 — inköpen detta år betecknas med 100 — har antalet köp av BM • Volvo-traktorer ökat med åtskilliga procent. Den ökningen beror ej på en tillfällighet — därtill är kurvorna allt för jämna.

År 1959 ökade försäljningen av antalet traktorer av BM • Volvo-fabrikat i Sverige med ca 4 %. Året därpå, 1960, var värdet halvt katastrofalt med regnrekord över hela landet just



vid skördetiden. BM • Volvos procentuella andel av marknaden steg trots detta. Och så till slut 1961 — åter en markant ökning jämfört med 1958 med inte mindre än drygt 7 %. BM • Volvo



dominerar den svenska marknaden.

Går vi så västerut till Norge är kurvan alltmot accelererad och visar inte några som helst tendenser att stagnera. Under 1959 ökade antalet BM • Volvo-traktorer med omkring 4 % jämfört med 1958. Året därpå blev ökningen ca 20 %, medan 1960 slår alla rekord — en ökning på nästan 75 %. Detta bevisar ett ökat förtroende för BM • Volvos produkter.

Inte heller i Danmark är tendenserna annorlunda. Siffrorna talar — 1959 en ökning med 26 %, året därpå 45 % och slutligen 1961 omkring 50 % — allt jämfört med 1958. Kvalité, service och en god återförsäljare —

forts. sid. 10

Red. och ansvarig utgivare:  
LARS J. TÖRNBLÖM  
AB Bolinder-Munktel,  
Eskilstuna  
Tryck: AB Svenska  
Djuptryck 1961

SMÖLA forts. fr. sid. 1  
 ton "Smölamorötter" går ut i marknaden — och även i Sverige åter man dem.

Låt oss se tillbaka på den — många skulle säga även-trygga — utvecklingen.

Avgörande för tillkomsten av nyodlingarna är de hårda tiderna i början av 30-talet. Man var tvungen att skaffa hem, arbets- och framtidsmöjligheter på något sätt! Verksamheten var livlig fram till 1940 med väganläggningar, kanalgräv-

odling inte kunde användas här, startade man 1938 försöksgården. Det intresse som nybyggarna visade angav vägen och gav möjligheterna.

En sådan möjlighet var odlingen av kvalitetsmorötter. Det var rena och fina morötter man drog upp ur myrjorden. Ja, de var 10 m så rena, att man i början fick la emot klagomål från köpare som trodde att man tvättat dem innan leveransen. Att tvättade morötter senare blev en mycket po-



Nybyggargård på Smöla



Del av försöksfältet

ningar och nyodling. Myren gav ofta en känsla av att man stod på en gungande grund... Det kanske var en fördel, att de flesta nyodlingarna kom från fiskarmiljö och var vana vid den vågrörelsen.

De första stegen ut på myren tilldrog sig stort intresse — skulle man kunna klara av vägbeggen? Skulle de hålla i framtiden? Det har de gjort, även om de inte helt fyller de krav man i våra dagar ställer på moderna vägar.

### Värdet tiodubblat

Husen fick nyodlingarna bygga själva. Det var inte mycket att starta med — 5 000—6 000 kronor kunde man få låna. I dag skulle nyodlingarna få det tiodubbla om de sålde, och det vore ändå inte för mycket.

Sällskapet "Ny Jord" sva-erade för arbete och sådd på de första tre tunnland. Jordfräsar och dikningsmaskiner hette nyodlingarna till starten — det var en relativt billig start.

Då vanliga recept för ny-

pulår vara är en annan historia.

Vägen till de goda resultaten gick över koppar, bor och molybden genom ett forskningsarbete som gjorde försöksgården känd både inom och utom Norge. Järn och mangan står också på repertoaren, som ännu inte är helt komplett. Givetvis har också arbetet varit ovärderligt för odlandet av andra växter.

Krigsårens stillastående och den svåra efterkrigstiden präglade 1940-talet. Jorden förföll — det fanns inga reserver att ta av. Utgångsläget var troligtvis gott. Arbetsmöjligheterna och inlökterna föll dock bort, och några måste återgå till sönghälskeriet för att tjäna pengar. Så kom nyodlingen igång igen, men de små utusen sätte gräns för expansionen. Morötterna kom som på beställning för att ge kontanta medel.

Men hur står det till med kommunikationerna, de kommunikationer som är så viktiga och som modernt jordbruk är helt beroende av? Låt oss först berätta, att

Smöla var utan elektriskt ljus och elektrisk kraft överhuvudtaget fram till 1953. I slutet av 50-talet tog man ett stort steg framåt. Öns interna kommunikationer är bilrutter, och färjförbindelsen till Kristiansund tog nu bara 1 timme och 30 minuter. Det var det statliga utbyggnadsprogrammet som åstadkom detta. Vägen låg öppen för Smölas produkter. Under åren 1955—1959 tredubblades mjölkproduktionen och kom upp i ca 1 miljon liter per år. Man förstår,

ten har moderna mjölkningmaskiner — den nya generationen har övertagit utvecklingen.

Det har krävts ett målmedvetet och uthålligt arbete och kommer alltför att krävas. De flesta måste bygga nytt, kreatursbesättningarna måste ökas för stabil mjölkproduktion, man har ensileringsfrågor på programmet och inte minst kräver torrläggningen av my-



Farödl till Smöla

att ett eget mejeri står högt på Smölas önskelista. Också för morotsodlingen har detta haft sin betydelse.

### Smöla i dag

Vad kan vi så berätta om om Smöla i dag? Var och en har i genomsnitt 7 ha jord, en del kommer upp till ca 12 ha. De flesta har traktor, man har moderniserat och skaffat sig tekniska hjälpmedel också inomhus. Alla har mjölkproducerande besättningar och mer än hälft-

rarna den största uppmärksamhet.

Maskinfrågorna är inte heller så enkla på denna jord, som är oerhört lös.

Även i dag finns ett intresse för nyodling på Smöla. Men det är inte målet. Man kan emellertid skymta en jordbruksbygd på öns inre, och odlarna kan sägas ha vunnit första rondan på hög poäng. De har skapat den miljö som är en förutsättning för en äkta jordbruksbygd.

# Danska rekordleveransens



BM Volvo 350 Boxer med Hymas-lastare framför Frijsenborgs slott

Som väl förmodligen är allmänt bekant köpte för någon tid sedan Frijsenborg och Wedellsborg gods i Danmark inte mindre än 34 BM • Volvo-traktorer på en gång. Det var Europas största traktoraffär med enskild jordbrukare, och greve Wedell, som äger de två godsen, hade gjort sitt val efter noggranna beräkningar och kalkyler. Traktorerna har nu någon tid varit i bruk på godsen och Traktor-Nytt har besökt de två godsen för att få del i de erfarenheter man gjort av dem.

U ngefär 30 km från Århus i en naturskön trakt av Jylland ligger Frijsenborgs gods. Godset omfattar totalt — med underlydande herrgårdar — en areal på 5 265 ha, och av dessa är 900 ha under plog och resten skog. Där träffar vi förvaltaren Dahl-Jørgensen, som blir en sakkunnig och trivsam ciceron runt godset, där sju BM • Volvo-traktorer var i full verksamhet vid tiden för vårt besök. Fem av dem var 350 Boxer och två var av typ 470 Bison.

— Traktorerna här är enbart på jordbruket, berättar förvaltaren Dahl-Jørgensen.

Skogen är en särskild affär som inte blandas samman med jordbruket. Givetvis kan vi inte ge ett fullständigt utlåtande om traktorerna, då vi ännu inte haft dem ett helt år. Så mycket kan jag dock säga att jag tycker att de arbetar mycket förtroendeingivande.

Alldeles särskilt belättna är vi med "Halvtredsän", alltså Boxer, fortsätter förvaltaren med sin trygga nordvästjyska dialekt. Det är en bra traktor med mycket stor dragkraft och en hydraulisk lyft som orkar lyfta de tunga redskap som är nödvändiga på en gård av denna storlek.

# traktorer snabbt populära

— Vi kan alltså endast vara positiva, säger förvaltaren till slut. Det är vad jag kan säga till er och det kan jag säga till andra, så har jag bara sagt vad jag kan stå för.

## 340 km vägar på Frijsenberg

Varje traktor beräknar man går ca 1 300 tim/år, och man räknar med att traktorerna i genomsnitt drar 3,7 liter bränsle/tim.

När vi besökte godset var man i full färd med skörden men trots detta gav sig förvaltare Dahl-Jørgensen tid att visa oss runt godset. Man har 340 km väg enbart inom godsets skogar. Där kan man gott behöva riktiga vägmaskiner för att hålla vägnarna i bra skick.

På Wedellsborgs gods återfinns de flesta traktorerna. På själva huvudgodset går sex 350 Boxer och en 470 Bison. De övriga traktorerna går på de underlydande herrgårdarna. Godsets totala areal är 3.860 ha, och av dessa är 1.340 ha skog. Här träffar vi förvaltare Karl Nielsen. Att han är storbelåten med traktorerna kan inte råda några som helst tvivel om.

## Traktorerna motsvarar förhoppningarna

— Traktorerna har gått mycket bra, säger förvaltaren Nielsen belåtet. Att det desutom är en fördel med att ha endast ett märke är ju helt naturligt. Här är vi speciellt nöjda med växelådan och dess växelågen. Överhuvudtaget kan vi bara konstatera, att traktorerna hittills väl motsvarar de förhoppningar vi ställt på dem.

— En annan sak som jag gärna vill framhålla, fortsätter förvaltaren Nielsen, är att vi också är mycket belåtna med Munktells tiofelts-tröska, S 1000. Kapaciteten är hög. Tröskan kan inte bli mera effektiv, då vi inte får något spill.

— Här på Wedellsborg går



Overallt på Frijsenborgs åkrar träffar man på BM • Volvo-traktorerna i alla arbeten, populära och arbetsvilliga.



På Wedellsborg skördade man vid tiden för vårt besök med en Munktell S 1000 skördetröska.

också traktorerna i skogsbruk, fortsätter förvaltaren. Fyra av dem går ständigt i skogen och i transporter till vårt sågverk.

Wedellsborgs gods ligger på en halvö på västra Fyn. Till godset hör också en ö ute i Lilla Bält, en ö som heter Grandsø med två gårdar på totalt 270 tunnland. Totalt håller huvudgodset 600 tunnland jord.

## Arbetskraften även danskt problem

— Ett problem för oss liksom för de svenska jordbru-

karna är arbetskraften, säger förvaltaren Nielsen. Vi har på godset här fyra karlar plus en del gifta husmän. Därför är ju också den genomförda mekaniseringen av allra största betydelse. Lagg tex märke till, att vi kör spannmålen direkt från skördetröskorna i specialkonstruerade tippvagnar till två stora aluminumlös. Därifrån kan den lätt sändas vidare till en spannmålstork, då efterterkning i år är nödvändig. Den våta sommaren till trots har medfört en vattenhalt i spannmålen på mellan 16—22 %.

Även Wedellsborgs gods är synnerligen naturskönt

belåtet. I skogarna runt godset finns också en hel del vilt. Ca 150 dovhjortar håller hov i skogarna, och en björthjord på ca 25 djur fröjdade våra ögon vid rundresan på godset.

Skall man sammanfatta intrycken från de två godsen, kan man göra det med få ord: Trots den korta tid man haft traktorerna är man helt belåten med dem. Det är glädjande att möta den förstäelse för svensk kvalitet — BM. Volvo-kvalitet — som visas.

Ny dansk storaffär se sidan 10.

# GLÖM INTE PLANERINGEN

## Tänk på skogens bästa

För någon tid sedan träffade vi en skogsman som mycket funderat över sina skogsproblem under hösten och vintern. Något av det resoneman vi hann med vid en kaffetid vill vi föra vidare till Traktor-Nyttis läsare.

Vi kom nästan omedelbart in på drivningsproblemen. När man ingen häst har och grannarna har behov av sina få kvarvarande för egna arbeten, måste traktorn bli den dragare som tar fram virket.

Men det konstaterandet räcker inte. Traktorn som dragare framför en hästdöning lönar sig dåligt. Alla traktorns inreboende hästkrafter kommer inte till sin rätt på det viset. Dessutom har fyra hala gummihjul sämre gripförmåga än fyra broddade hovar. Men traktorn fordrar ingen tillsyn och vård mellan arbetspassen. Skall virket köras med traktor måste det till en del arrangemang som kan underlätta traktorkörningen och därigenom göra den lönsamare.

Det som vår vän skogsägaren syftade på var avverkningsplanering. För att kunna göra en bra avverkningsplanering behövs en ordentlig skogsbruksplan, så att man mälmedvetet kan gå genom bestånd efter bestånd och så småningom få sina marker tillrättalagda för mekaniserad skogstransport. Ett plockande här och där med ett eller annat vägspar går troligen, men blir i längden mycket dyrt och opraktiskt. Har man en skogsbruksplan, talar den direkt om var och när man skall ta ut sina skogsprodukter, men tyvärr inte hur. Det var just där vi kom att angripa problemet på djupet.

Hans skogsskifte är rätt långsmalt och har tvärs igenom en basväg. Denna väg har han för ett par år sedan ställt så väl i ordning att den under den torra årstiden kan användas även för biltransport. Det är fram till denna väg som virket i huvudsak skall forslas från de olika skiftena. Medelavståndet fram till skogsbilvägen är inte så långt, utom i övre delen, där storskogen nu nognar för att vara en ekonomisk reserv för en planerad ombyggnad. Den övriga delen av skogsmarken är blandbestånd i alla åldrar. Avverkningsbedrivs delvis som gallring och delvis som kalavverknings, där gamla lyckor läggs samman till större enhetliga områden. Marken är som över allt här i mellansverige rätt blockig och småkullig.

Skogsmanen hade under många skogspromenader funderat över hur han skulle kunna lägga stickvägarna tillräckligt nära och samtidigt komma ifrån större byggnadsarbeten. Så här gjorde han: Han skaffade sig ett par rullar plastband i olika färger. Rött för att märka ut var stickvägarna skulle komma in på basvägen och vitt och blått för att märka ut själva stickvägen och vägbredden. Sedan var det ganska enkelt att baklänges leta fram en farbar sträckning på den blivande stickvägen. Naturligtvis sök-

te han alltid den bästa vägen.

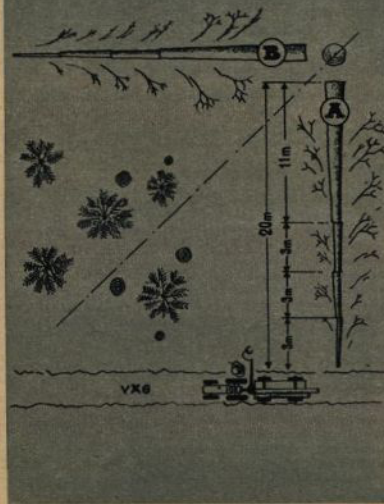
Motlut är ju alltid lassbegränsande och det är oftast bättre att göra en omväg än att försöka komma över ett svårt område. Surhål, som förekommer så ofta i våra svenska skogsmarker, brukar ständigt vara besvärliga. Många gånger kan man klara sig fram genom att göra en flyttbar kavelbro. Enklast gör man en sådan av massaved och lumpbiter i samma längd. Man borrar hål ca 0,5 meter från vardera ändan och så förbinder man dem med tex kasserad wire eller liknande. Dessa kavelbroar går lätt att flytta och håller väl somman när man kör över dem.

Men åter till stickvägarna. Att använda två färger är förstådligt. Man får då fullt klart för sig hur många träd som står i vägen för full vägbredd. Det är viktigt att tänka på det, i synnerhet i kurvor. Efterfordonet skär som regel och tvärare en kurva är, ju mera får man ta hänsyn till vägbredden. Denna förberedande vägdragning använder man sedan som utgångspunkt vid stämplingen. Men det allra bästa är väl kanske ändå, att huggarna eller vederbörande skogsägare själv, då han huggar, riktar träden så, att de på lämpligaste sätt kan vinschas fram till stickvägen. Hur mycket den riktade fällningen betyder torde framgå av den bifogade teckningen.

Stickvägens betydelse för en god ekonomi på traktorkörningen i skogen är ett känt faktum. Men viktigast är den noggranna planeringen som avgör lönsamheten. En traktor med stor friggingshöjd minskar markarbetena och ett efterfordon med boggi ger möjligheter till större lass, även där bärigheten är svag, viktigt att tänka på i områden där tjällen många gånger uteblir.

Vår vän skogsmannens slutreplik innan vi skildes: "Planera inte stickvägarna enbart efter skogens bästa utan lika mycket med tanke på den utrustning som har eller tänker skaffa."

Om träden riktas vid fällningen, kan man vinna en hel del. Räkna själv efter — hur många meter får man dra timret i fall A och i fall B? Glöm inte bort, att man får räkna med dubbla ströcken — en för att föra vinschen till den plats där massaveden ligger samt sedan tillbaka igen med massaveden.



Under den tid, som BM • Volvos traktor 320 Buster funnits i marknaden, har den hunnit bli mäkta populär. Vad de enskilda brukarna av traktorn anser om den har vi beslutat oss låta reda på, och riktar oss då till lantbrukare i Sverige, Norge och Danmark för att få fram fakta. I Sverige fick nämndeman Gunnar Lord i Skåfsjö, Rydbo, representera Buster-ägarna — Gunnar Lord var f. ö. en av nämndemännen i en TV-rättegång för inte så länge sedan. Så här tyckte han, när vi träffade honom på Experimentalfältet i Stockholm, där han höll på att skörde-tröska med Buster och en bogserad Thermo-nius-tröska:

— Frigångshöjden och stabiliteten finns ingenting att säga om annat än att den är bra, säger hr Lord. Dragförmågan är fin, och påstigningen bättre än jag väntat. Växellådan är jag i stort sett nöjd med — men personligen skulle jag nog önskat något lägre hastighet på tvåan. Växellådan är bra. Differentialspärren är nödvändig och på Bustern myc-

ket lätt att få i. Lyftmanöveringen är bra — det är ju en fördel att pumpen drivs direkt på motorn. Terra-Trolen har jag ingen erfarenhet av ännu, och samma är förhållandet med den oberoende manöverventilen. Körställningen är bra, liksom den kraftiga startmotorn, säger Gunnar Lord till slut.

Buster nr 1763 går på en av Danmarks genom tiderna mest omstridda gård, Ærø. Där går den i dagligt bruk på en gammal familjegård, som varit i släkten sedan 216 år tillbaka. Albert Filipsen heter den som svarar för den dagliga driften. Han säger:

— Buster har en enastående fin dragkraft, påstigningen och frigångshöjden är ett par detaljer som jag är helt belåten med. Det oberoende kraftuttaget har vi stor glädje av här på gården. Växellådan ger stora fördelar. Differentialspärren har vi stor användning för i den backiga terrängen här. Det hydrauliska systemet är effektivt — Terra-Trol väntar vi oss mycket av,



Albert Filipsen på sin Buster.

Körställning och rattställning är behagliga.

I Norge träffade vi på Åtskilliga Busterägare i de fylken som omger Oslo. Alla hade en sak gemensamt (utom Bustern, givetvis) och det var — den stora belåtenheten med traktorn. Alla ansåg att det bara var fördelar på traktorn, ingen hade några klagomål.

— Företaget har gjort ett lyckokast, sade en av de tillfrågade.

Terra-Trolen var populär, och för normmännen var växellådan ett mycket stort

plus — trean och backen mitt för varandra helt idealiskt. Differentialspärren var en annan sak som man prisade högt.

— Traktorn är solid och såvitt jag kan bedöma av en enkel och just därför kraftig konstruktion, sade en av de tillfrågade, och menade på, att man i Sverige nu ligger definitivt i traktor-toppen.

Så kan man alltså till slut konstatera, att Buster blivit ett stort slagnummer över allt — en populär traktor med många fördelar.

# Årets sensation — Buster



Nämndeman Gunnar Lord tar en paus lutad mot Bustern, som han ger överbetyg. — Frigångshöjd och stabilitet är så bra att man knappast kan begära bättre, och differentialspärren är — förutom att den är nödvändig — lätt att få i på Buster. Jag är helt nöjd med traktorn — vi trivs med varandra, säger hr Lord.

# Finnarnas skalper eller nyodling

## Svårt att säga vad han helst minns



Arvfjenden stenen har nog gjort livet surt för mig många gånger, och den hårda holmgången med spett och hacka har kanske inte alltid varit så bra för rygg och muskler, men nu ligger stenarna där lika kära som en prissamling, säger den även i Sverige välkände norske skidlöparen från 1930-talet, Annar Ryien, i ett samtal med Traktor-Nytt. Nu är alltså inte stenen så svår fjende längre. Med rätta redskap till traktorn blir den medgörlig och rentav samarbetsvillig.

Annar Ryen är som sagt välkänd av alla skidintresserade svenskar. Vi skall här inskränka oss till att berätta, att han fortfarande är den ende norrman som utfört bragden att besegra finnarna i ett 50 km:s lopp i Lahti, att Holmenkollentroféer hänger tätt i hans prissamling och att han har en nybyggargård som är en utpost mot fjällvärlden. Går man hans hus förbi är det 10–12 mils väg innan man träffar på nästa bofasta människa.



Både skidsport och nyodling kräver mycket av krafter. (Överst)

— Det var den här skidan, som blev berömd i Holmenkollen, säger Annar Ryen och smälter vid minnet. (Bildens t. v.)

Annar Ryens nyodlingsbruk är Vangröftas sista utpost mot fjällvärlden. Går man förbi hans hus är det 12 mil till närmaste hus. Runt omkring är fjäll och ljung, men ändå kultur i ordets bästa bemärkelse. (Nederst)

"Vangröfta" står det på vägvisaren till hans rike i Nord-Osterdalen — och att han härskar över åtskilliga ha myrar och ljungmarker har han papper på. Det är lätt att hitta hans gård, som ligger som ett monument över den mänskliga viljans seger över det till synes oöverbinnerliga, en fruktbarhetens oas inramad av låga fjällväxter. Bostadshus och uthus smälter väl in i terrängen. Färger och byggelse är som komponenter in i helheten av frihet och fjäll på ett så gudabenedat sätt att man inte har en tanke på begreppet levnadsstandard.

Det hade kanske varit mindre arbetsamt om han fortsatt som Oslo-bo, så som han under en period försökte. Som 30-åring hade väl han möjlighet att — känd som han var både i Norge och andra länder — kunna använda sina krafter och sin vilja på annat sätt?

— Ajo, man har väl haft sina stunder då man fundrerat på om slitet här på ny-

forts. sid. 14





Dansk ost är välkänd och har ett gott namn här i Sverige. Det kan därför vara av intresse att berätta en smula om dansk ostfabrikation, och det gör vi genom ett besök på en ostfabrik med export till 25 länder världen över.

Bornholms andelsostfabrik i Klemensker har bildats av öns andelamejerier, och i januari 1950 började produktionen av "Blue Cheese". Sedan dess har verksamheten vuxit, och idag exporteras ost från Bornholm till ca 25 olika länder.

— Det var i verkligheten den s. k. Andreassen-lagen, som 1952 skapade restriktioner för dansk ostexport till USA, som gjorde att vi måste företa en omläggning av produktionen, berättar företagets duktige och initiativrike chef, direktör H. Haar. 1953 beslutade man att utvidga ysteriet och året därpå var den nya ysterianläggningen klar att tas i bruk. Genom denna utvidgning fick man särskilda produktionslokaler för framställningen av danska osttyper: Samso, Fynbo och Danbo, som också kallas Steppeso.

Med den utvidgningen ökades ystningskapaciteten från 28.000 liter per dag till 62.000 liter per dag.

1957 övertog man mejeriet Humledag med 180 andelsägare, och året därpå inrättades i detta mejeris lokaler en framgångsrik glassfabrik.

I slutet av femtiotalet upptogs produktionen av skalkfri ost, och under högsäsongen varje år produceras den danska Cheddarosten. Det rör sig emellertid bara om ca 50 ton per säsong, och denna ost, som inte framställs på någon annan plats



## BLÅ OST FRÅN DANMARK

Ost är en viktig faktor i Danmarks ekonomi. Även om exporten i tjeil gick tillbaka något jämförd med året före, så inbringade dock dansk ost främmande valuta till ett belopp av 230 miljoner danska kronor.

närmare 25 olika länder över hela världen och i alla världsdelarna. Kylvagnar och båtar med kylrum möjliggör ostexporten även till de mest avlägsna länderna.

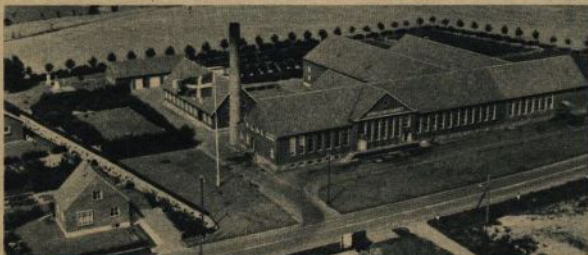
Men ostfabriken har samma problem som landets övriga stora ysterier — den stora variationen i mjölk-tillförseln. Sommarens mjölmängd är dubbelt så stor som vinterns, vilket ger anledning till många problem, därför att mejerindustrin varje sommar kommer in i en överproduktion. Och det kostar den danska mejerindustrin mycket pengar.

Därför skall man försöka nå en jämnare mjölkleverans under hela året. Naturligtvis är det tekniskt möjligt för ysteriet att klara detta problem med den mycket stora sommarleveransen av mjölk. Men eftersom den tekniska utrustning, som då måste användas är synnerligen dyrbar, bl. a. därför att den bara kan användas en kort tid, måste strävandena för en mera utsträckt leverans överföras till de enskilda lantbrukarna. De har nämligen möjlighet att på ett mycket, mycket billigare sätt åstadkomma den önskade jämnheten t. ex. genom att låta korna kalva under sista halvåret.

i Danmark, säljs enbart på den danska marknaden.

Från Klemensker är en ny osttyp på väg till marknaden. Det skall inte dröja länge förrän St. Clemens Bleu presenteras. Denna ost karakteriseras av att ostmassan är liksom genomlyst av ett blått skimmer, medan den yttre delen är täckt av ett vitt skikt.

— Vi väntar oss mycket av denna ost, som redan i slutet av denna säsong distribueras till affärerna, säger direktör Haar. Ysteriet har en samlad årsproduktion av ca 1.800 ton, varav 85–90 proc. går på export. Huvudmarknaderna är England, USA, Venezuela, Peru, Italien och Schweiz, men i övrigt omfattar exporten



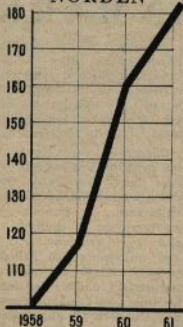
Flygbild av ysteriet på Bornholm.

BM • VOLVO forts. fr. sid. 2  
organisation som motsvarar köparnas förtroende och har resurser — även här är dessa tre ting bidragande till traktorköparnas val.

Det fjärde landet i den nordiska gemenskapen är Finland. Inte heller här är tendenserna annorlunda än i de andra grannländerna, även om man får ta hänsyn till vissa omständigheter som avspeglar sig i importen. På de senaste fyra åren — 1958—1961 — har kurvan gjort ett jätteskutt uppåt. Mer än dubbelt så många valde BM • Volvo under 1961 än under 1958.

Räknar man så på hela Norden totalt får man alltså fram en kurva, som även den pekar uppåt. Med samma beräkningsgrund som tidigare blir ökningen i %, 16, 61 och 75. Påpekas bör dock, att vi här räknar samtliga BM • Volvos produkter.

### NORDEN



Vad är det då, som gör BM • Volvos produkter så populära? Ja, några saker är redan nämnda — service, kvalitet etc. Den goda kvaliteten fordrar sitt eget kapital och vi vill bara uppehålla oss vid några detaljer.

Låt oss ta en sådan sak som den noggranna kontrollen. Visste Ni, att omkring 10 % av alla arbetarna tillhör kontrollavdelningen? Så är dock fallet.

När man bearbetar en detalj kontrolleras givetvis alla mått i den första biten. Under bearbetningens gång tar man stickprov på bitarna och till slut kontrolleras samtliga bitar ännu en gång, så att man vet att alla är korrekta. Den lilla detaljen

monteras senare in i ett större sammanhang — exempelvis en motor — och den kontrolleras sedan i sin tur. Motorerna körs t. ex. i ett modernt motorprovingsrum, där hästkrafter och bränsleförbrukning bestäms och varje värde noteras.

En siffra för att belysa denna del av verksamheten är talande nog: Bolinder-Munkteill har omkring 25 000 olika måttdon bokförda, och alla dessa går med bestämda intervaller till ett laboratorium för kontroll. Instrumenterna här är av yppersta moderna tillverkning och kvalitet, och både optik och elektricitet har jämte de noggrannaste mekaniska instrumenten kommit till användning. Ofta rör det sig om differenser på tiotusendelar av en millimeter.

Låt oss bara nämna ett dylikt instrument. Det används för att mäta yttinnet, och variationerna markeras på en remsa, där en centimeter är en tiotusendels millimeter på den kontrollerade ytan. Om man nu tänker sig, att ett hårstrå kom i vägen och mättes, erfordrades en remsa som är tre meter bred för att mäta utslaget.

Alla dessa kontrollinstrument undersöks en gång varje år för att man skall vara säkra på de olika detaljernas mått.

Sådan noggrannhet är ett av medlen att skapa kvalitetsprodukter. Man går samtidigt många andra vägar. Allt samverkar till samma sak — att ge jordbrukaren en högkvalificerad, säker och ekonomisk hjälp att få bästa möjliga resultat av sitt arbete.

## mellan vändorna



Största kreatursfarmen i världen ligger i Texas. Den har 85 000 djur. Areal: 400 000 hektar.

I sovjetstaten Tadzjikistan vattnas skogen med ett väldigt kanalnät, 4 000 km långt.

Att hästar skenar torde ofta bero på närsynthet, vållad av att de får stå nära stallväggen.

En apparat för automatisk tvätt av bilar användes nu i USA även för kor. Klarar 800 i timmen.

I Ryssland har man lyckats med konststycket att lära tuppar gala på befällning.

6,5 milj kr per dag kostar det att lagra det amerikanska jordbrukets spannmålsöverskott.

På 4 800 m:s höjd i colombianska Anderna har hittats dagmaskar, som kan bli 1,5 m långa.

"Förlossningsavdelning" med plats för 1 000 tackor finns på en gård i Montana.

En häst presterar maximalt under mycket kort tid i verkligheten inte en utan minst ett 10-tal "hästkrafter", visar försök.

Varje år upptäcks 6 000 nya insektsarter. Sammanlagt känner man nu till över 700 000!

I Ryssland gör man gödsel av skorstensrök. Det som främst utnyttjas är rökens kolsyra.

Vindruvsodlingen är ingen liten gren av världens jordbruk. Senaste året skördades 43,9 milj ton!

Kor gillar tecknade filmer och wild west-program, säger en engelsk bonde, som har TV i lagårn.

Myggorna har ett språk, men bara för kärlek, säger forskare. Honan charmar hanen med toner.

## 10 S 1000 i 1 köp

Greve Tido Wedell (se artikel på annan plats) har en tid haft två S 1000 på jämförande prov. Det resulterade i ett köp av tio S 1000 på en gång. Därmed har greven köpt 34 BM • Volvo-traktorer och 10 skörde-tröskor S 1000, en affär på omkring 1,5 miljoner kronor totalt.

— Jag vill ha kvalitet, och då är valet inte så svårt, sade greve Wedell efter affärens avslutande.

# PS



## Volvo koncernen som leder

AB Volvo i Göteborg invigde i somras världens modernaste motorlaboratorium. Laboratoriet, som kostat 4 miljoner kronor, är revolutionerande för motorteknik utveckling när det gäller långtidsprov och funktionsprov. Försöksmotorerna drivs helt automatiskt av teletekniska programgivare medan elektrikhjälper under månadslånga försök registrerar alla mätvärden direkt utskrivna på skrivmaskin. Anläggningen har projekterats av Volvos laboratorieförst, överingenjör Ake Larborn.

sträckning kan dessa landsvägsprov numera ersättas med långtidsprov i det nya motorlaboratoriet.

För att åstadkomma varierande "körförhållanden", styrs varje provbild från

en programgivare, som stegvis ändrar motorens varvtal, vatten- och oljetemperatur enligt bestämda värden. Tio olika steg kan automatiskt inkopplas undan för undan.

forts. sid. 14

Funktionsprovrömmen är speciellt inrättade för undersökning av motoreffekt, bränsleförbrukning, temperaturer, vibrationer, kylförloster m. m. Motorerna bromsas med elektriska likströmsmaskiner, som kan utnyttjas både för bromsning och drivning av förbränningsmotorn. Drivningen användes t. ex. då man vill studera friktionsförloster i motorn eller andra förlopp utan att bränslesystemet eller tändningssystemet är i normal funktion.

Bromsarna har varierande storlek för att passa till Volvos rikhaltiga motorprogram. Den största bromsen har en max effekt av 650 hk och ett max vridmoment av 250 kgm.

I taket på varje funktionsprovrum finns inbyggt ett omfattande ventilationssystem, som tillför motorn friskluft av bestämd tempe-

ratyr. Härigenom undviks bl. a. att lufttemperaturen inverkar på motorens prestanda.

Motorn manövreras från ett väl ljudisolerat och ventilerat observationsrum, där också alla mätvärden avläses. Detta rum (se bilden) är utrustat med de mätinstrument som krävs för avläsning av alla önskade värden.

Med långtidsproven avser man att undersöka motorens funktion under längre körsträckor och man studerar då hållfasthet, slitage och andra förändringar i motorn samt oljeförbrukning, tillförlitlighet m. m.

Hittills har sådana prov för det mesta utförts på landsvägar. Svårigheter med trafik, väglag och andra förekommande driftstörningar gör att proven då blir otillförlitliga och alltför tidsödande. I mycket stor ut-

## använd ENDAST ORIGINAL reservdelar



När Er BM-Volvo-traktor behöver utbyte av oljefilter, framhjulspindlar eller andra delar, skall Ni nogta se till, att den nya delen är en BM-Volvo-original. Detta är av yttersta vikt om Ni i fartsättningen skall få den nytta Ni önskar av Er maskin. Reparation av delar medför ofta obehag — byt därför ut slitna delar eller delar som är sönder. Kom ihåg, att vi inte kan ikläda oss något ansvar för maskiner, i vilka insatts icke-originaldelar.

AB BOLINDER-MUNKTELL  
ESKILSTUNA

# Utveckling säkrar kvalitén

## BM:s maskinlaboratorium garanti

På Bolinder-Munktells maskinlaboratorium är drygt 60 personer sysselsatta med utvecklingsarbete. Där finns flera avdelningar — laboratorium, experimentverkstad samt sektioner för konstruktion och tillverkning av instrument och apparater. De allra flesta instrumenten konstrueras och byggs på laboratoriet. I vidstående artikel ges en del glimtar från denna viktiga avdelning.

Ingen industri kan vara bekvämt av att använda tid, material och kapital för att producera en vara, som inte motsvarar marknadens berättigade krav. Mot den bakgrunden är det helt naturligt att AB Bolinder-Munktell har ett högmodernt maskinlaboratorium, vars redan stora resurser ständigt ökas. De summor som årligen läggs ned på utvecklingsarbetet där är en garanti för att de produkter som lämnar BM är kvalitativt högtstående.

ifråga om utvecklingsproven gäller att få fram den mekaniskt och termodynamiskt gynnsammaste utformningen av motorns vitala delar såsom kolvar, för-

bränningsrum, cylindlock, insprutningsutrustningar, regulatorer o. s. v. De modernaste tekniska hjälpmedel har man till sitt förfogande och i själva motorrummet har man sex provbäddar, vilka är så utformade att provmotorerna snabbt kan monteras upp och ner.

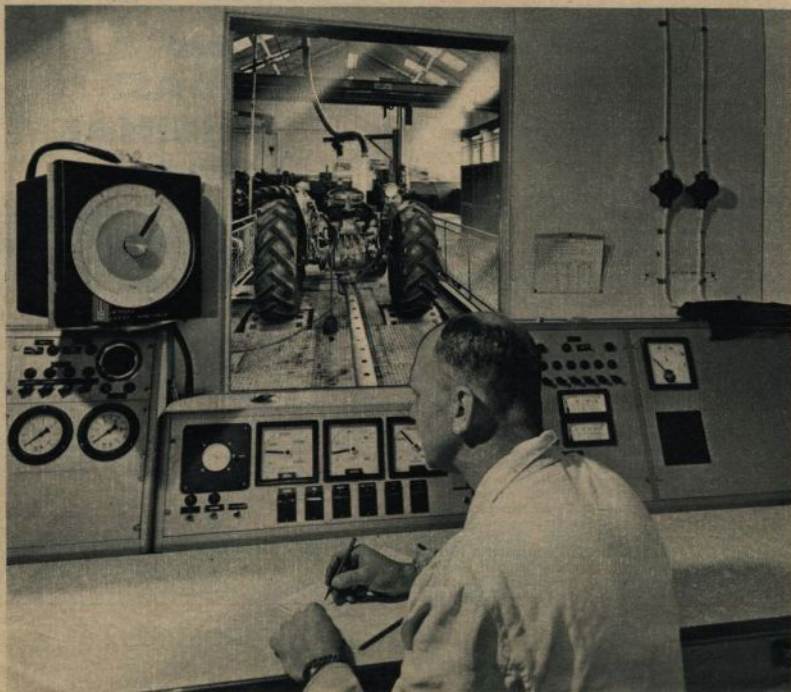
Från manöverrummet fjärrmanövreras såväl motor som bromsutröstning och övriga mätapparater. Med hjälp av mätinstrumenten på manöverbordet kan bl. a. motorns varvtal, bränsleförbrukningen, kylvattentemperaturen, smörjoljetryck och bränsletryck avläsas.

Om under ett långtidsprov varierande varvtal och be-

lastning önskas, kan snart sagt vilka kombinationer som helst inställas med hjälp av program-ur. Således har prov under 1 000-tals timmar utförts med belastning och varvtal varierande var 15:e sekund utan att någon människa behövt göra några inställningar.

Förutom de instrument som ingår i de fasta anläggningarna i provrummet står en hel del moderna elektroniska mätinstrument till provningsingenjörernas förfogande.

Dessa glimtar från en av avdelningarna på Bolinder-Munktells maskinlaboratorium illustrerar även hur laboratoriet i övrigt arbetar.



# En maskin för varje behov

## BM • Volvos produkter på toppen

En kvalitetslinje som kännetecknar även den helt genomgående linje av maskiner och redskap för jordbruket, som AB Bolinder-Munktell tillverkar. En presentation av tillverkningsprogrammet kan alltså ge goda tips för läsarna — en maskin för varje tänkbart behov finns. Redskapen tas inte upp i detta sammanhang.

Huvudvikten i tillverkningen är traktorerna. Av dessa tillverkas fem olika typer. Störst är BM Volvo 470 Bison, traktorn för de stora jordbruken. Motorn är en dieselmotor på 70 hk. Närmast i storlek kommer 350 Boxer, också den en dieseltraktor. Hästkrafttalet är 56.

### Populär

Den allra nyaste traktorn är BM Volvo 320 Buster. Det är en traktor, som alla känner till och som trots den korta tid den funnits i marknaden hunnit bli utomordentligt populär. Det är en dieseltraktor med Terra-Trol-hydraulik och många stabila finesser.

Äldst av traktortyperna är 230 Victor — alltför välkänd för att behöva presenteras närmare. Den enda basintraktor är 425-an, som ger 32 hk. Basenheterna i motorn är f. ö. i stort sett desamma som i Volvo Amazon.

På Victors chassi byggs dessutom skogstraktor Bamse, en helbandstraktor med ett överlägset markgrepp, driftsäker och slitstark med stor mångsidighet.

Av skördetröskor tillverkas såväl självgående som bogserade, fyra bogserade och tre självgående.

De bogserade är BM-typerna S500 och S600 samt Arvika-Thermaenius-typerna BT 45 och BT 66. Samtliga dessa kännetecknas av att de är lättmanövrerade



BM Volvo-traktorn den säkraste medarbetaren.



En skördetröska för stor kapacitet, Munktells S 1000.

och effektiva. De gör ett gott arbete på alla vanliga grödor som kan skördetröskas.

De självgående typerna är Munktells S 1000 samt AVA:s ST 610 och ST 257.

S 1000 är robust och driftsäker med lågt specifikt marktryck, lätt manövrering och effektiv rensning. Den kan erhållas antingen med 10' eller 12' skärvidd. Kapaciteten är mycket stor.

Motsvarande Thermaenius-tröska är ST 610, som även den kan erhållas med 10' eller 12' skärvidd. Den kännetecknas bl. a. av stor cylindrlängd och hög avverkningsförmåga.

ST 257 är en lätt och smidig skördetröska, som motsvarar högt ställda krav. Framkomligheten är mycket god, vilket bevisades av att den var en av de få tröskor som tog sig fram på

fälten under de svåra förhållandena den regnrika hösten 1960.

En väghyvel, VHK 110, tillverkas också av BM. Den är även den en verklig kvalitetsprodukt.

På tillverkningsprogrammet står även en lastmaskin, som byggs på chassiet till Boxer. Den har sin största användning inom industrin samt skogsbruket.

**VOLVO** forts. fr. sid. 11  
För varje steg kan man i förväg välja en tid som varierar mellan 36 sekunder och 10 timmar.

### Automatisk registrering

Under körningens gång registreras automatiskt alla väsentliga måtvärden och minsta förändringar i motorns funktion kan omedelbart iaktas. Det skulle vara mycket personalkrävande att direkt övervaka och anteckna dessa måtvärden som provbäddarna levererar och därför har detta automatiserats genom en elektronhjärna på varje provbädd, som vid önskade tidpunkter avläser, kontrollerar och på en elektrisk skrivmaskin skriver ut de värden, som man önskar.

Speciella larmssystem finns för mer sekundära driftstörningar, t. ex. om i något av de aktuella utrymmena uppstår bränsleläckage, oljeläckage eller brand eller om ventilationsystemet i någon del inte fungerar. Därvid stoppas omedelbart de berörda provbäddarna. En lamptabla talar efteråt om var det aktuella felet är att söka.

Genom den automatiska övervakningen behövs endast en man för övervakning under första respektive andra skiftet, medan under tredje skiftet anläggningen går helt obemannad. I automatiseringshänseende är dessa provbäddar de mest avancerade, som för närvarande är i drift.

### Hjälppaggregat i källare

För att få själva motorplatsen så fri som möjligt från den övriga utrustningen är de flesta hjälppaggregat såsom oljekylare, gasmatningar, oljevågor samt rörledningar för vatten, bränsle och olja placerade i källarutrymmen under provbäddarna.

Påfyllning av smörjolja på en motor liksom tömning av densamma sker helt enkelt genom att trycka på en knapp på manöverplatsen. Man kan välja mellan tre olika oljekvaliteter och fem bränslekvaliteter.

Den nyanskaffade utrustningen för motorlaboratoriet har kostat ca 3 miljoner kronor, vartill kommer utrustningen för 1 miljon, som flyttats över från det äldre motorlaboratoriet.



## RUSTA FÖR VINTERN

Trög i starten, tomt batteri eller — i värsta fall — sprickat motorblock. Detta är några av kylans följder, som Ni ovillkorligen måste förhindra.

Vi för en rikhaltig sortering av för BM-Volvo-traktorer lämpliga vintertillbehör som motorvärmare, värmeaggregat, kylarvätska slirskydd m. m. Ni skönar både Er själv och traktorn med riktig vinterutrustning. Och här gäller särskilt regeln: Bättre förekomma än förekommas.

**AB BOLINDER-MUNKTELL**  
ESKILSTUNA

### FINNARNAS...

forts. fr. sid. 5  
odlingen varit värt insatzen. Men livet i staden passade mig helt enkelt inte. Jag trodde jag skulle kunna träna bättre där, men i stället blev den säsongen jag bodde i Oslo en av mina svagaste. Här uppe fick jag träning genom mina dygnslånga jaktfärder, säger Ryen.

Att lägga upp en träningsålling här i fjället lönar inte mödan — den skulle blåst igen innan man hunnit lägga upp den. Så när jag ställde upp i den första tävlingen den första vintern här visste jag inte ens om jag hade krafter till att fullfölja. Bakgrunden till självbedömningen saknades, men det var bara att gå så hårt man kunde.

Men då var det inte heller bara att sätta sig i bilen

och köra fram till startplatsen.

### Gick tio mil till tävling

Som regel fick man gå, men på längre avstånd var det ju tågresor. Jag minns en av de första större tävlingarna. Det var förresten i Trondheim. Det mest nödvändiga stoppade vi i ryggsäcken, det var kläder och mat som skulle räcka flera dagar — totalt 20 kg. Sedan gick vi 10 mil för att spara på tågbiljetten. När jag kom fram till stationen var jag så trött att jag med nöd och näppe orkade ställa från mig ryggsäcken. Men fram kom vi och bra gick det.

— Det pratats så mycket om en sprickat skida?

— Den skidan har jag än,

säger Ryen, och det är väl det bästa skidpar jag haft. Det var så att jag bröt skidan i ett mästerskap. Det var inte annat att göra än att jag fick reparera den — pengar till nya hade jag helt enkelt inte.

### Skidmuseet jagar sprickta skidor

Sådan sparsamhet var folk visst inte vana vid och det blev åtskillig uppståndelse kring den skidan. Det blev emellertid en bra placering i Holmenkollentävlingen, och då jag reste hem igen hade jag sex par skidor att släpa på. Jag skulle velat använt de gamla skidorna längre, men det fick jag inte. Nu har skidmuseet varit på jakt efter skidan, men... säger Ryen småskrämt. Förresten

har den använts senare, antingen det är någon bror eller någon av sönerna som har haft användning för skidparet, berättar han.

Ja, det är en hel del som påminner om vem som bor i gården. Medaljer av alla valörer, diplom på väggarna och silver i rad på hyllor och skåp. Till och med radion är ett pris från de goda skidlöparerna före kriget. Av Holmenkollenpriser ser vi i varje fall nio stora pokaler och tre mindre.

Vad som är roligast att se tillbaka på? Holmenkollenvinsterna, Lahti-vinsten eller de många segrarna i det dagliga slitet? Det är inte lätt att avgöra för Annar Ryen. Men han är van att vinna — och aldrig byter han bort sitt hem vid fjällets fot mot en insatslägenhet i staden.



## PRAKTISKA TIPS

Som Ni sett på annan plats i Traktor-Nytt, tillkommer med detta nummer av tidningen många nya lösningar i Norge och Danmark. Därför vill vi först informera om denna spalt.

Var och en som har något praktiskt tips att lära ut — det kan röra sig om både maskiner och annat som hör till arbetet på en lantgård — kan sända in tipset till "Traktor-Nytt, AB Bolinder-MunkteLL, Eskilstuna" (för våra läsare utom Sveriges gränser tillkommer adresslandet Sverige — se teckningen —) samt märka kuvertet med "Praktiska tips". Är det trevligt och praktiskt samt inte allmänt känt för vi in det i tidningen. Varje tipslämnare, som får sitt tips infört, har att vänta en belöning på 50 svenska kronor med posten. Välkomna med Era tips — och lycka till.

I detta nummer av tidningen premierar vi följande goda tips:

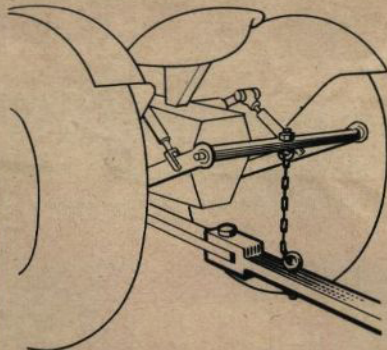
★ En billig och bra planeringsladd kan man göra av en gammal lastbilsram, skriver C.-G. Halleröd, Hallerödsgård, Sundsandvik. Han har själv gjort en (se fotografiet), som har en längd på ca 6.5 meter och på mit-

ten försedd med ett 260 cm brett vägghyvelstål. Baktill har han satt på ett par gamla trähjul.

★ Om kornas svansar är nedsmutsade kan man ta en gammal plåtburk och fylla med vatten. Sedan "vispar" man om med svansen, byter vatten och gör om proceduren ett par gånger. Sedan är svansen ren och torr efter ett par minuter. Det blir trevligare om man sedan skulle få svansen i ansiktet när man mjölkar, skriver fru Dagny Johansson, Gullberga, Östansjö.

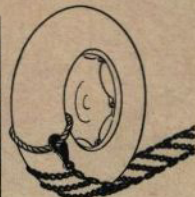
★ Om rost skriver Rune Olofsson, Fors i Gimo. Han som alla vi andra tycker att den är besvärlig. Man tar en lök och gnider ett tag på det utsatta stället, sköljer med vatten och beskådar resultatet. "Bäst av alla medel", konstaterar han.

★ Om ett enkelt belastningsdrag skriver Göran West, Alstad. Han har på sin traktor mellan lyftarmarna fastsatt ett kraftigt rör, genom vilket han stuckit en järnstav. Från detta rör går en kedja till det i dragbommen fastsatta vagnsdraget. Om traktorn slirar höjer man endast lyft-



armarna en kort bit, varvid dragfordonets tyngd förs över till traktorn. Vid exempelvis harvning eller bogsering med kedja kopplas denna i dragbommen och får löpa över det rör som sitter mellan lyftarmarna. Man får då samma effekt när man höjer dem. På bilden visas det förra alternativet. Lyftarmarna kan givetvis sänkas ner ytterligare en bit för att undvika onödig belastning på dem vid ex. passerandet av backkrön. Vid harvning sänker man ner lyftarmarna till nedersta läget. Givetvis bör man inte utnyttja detta belastningsdrag kontinuerligt utan först när det verkligen behövs.

★ Erik Persson, 1167, Hamnerdal, skriver: "För att lätt och snabbt lägga snökedjor på traktorn lägger man ut kedjan väl sträckt på marken, kör traktorn på hjul på kedjans låsända,



samt binder ett rep runt ring och fälg. Kroken låses i repet, som sedan sträcks så att kedjeändarna ligger på plats. Sedan kör man och kedjan rullas på fint." (Bild 2)

Ja, detta var de praktiska tipset för detta nummer. Samtliga här omnämnda tipslämnare får 50 kronor med posten. Och — våra kära nytillkomna läsare, börja fundera ut praktiska tips, skicka in dem till oss och Ni får möjligheten att vinna 50 kronor.



*Praktiska tips*

*Traktor-Nytt*

*AB Bolinder-MunkteLL*

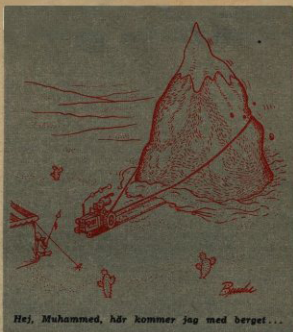
*Eskilstuna*

*Sverige*



Busck

Det var det som behövdes. Algot,  
nu går billocken igen...



Hej, Muhammed, här kommer jag med berget...

## Sett och skördat



Ersätter maskinen allt hos kontorsflickan, säger ni...



Vi försökte landa i Stockholm, men kördes i  
våg av en lapplisa, herr general...